

กรอบการพัฒนาการเกษตรเชิงพื้นที่
อำเภอหนองหญ้าไซ ปี ๒๕๖๙

สำนักงานเกษตรอำเภอหนองหญ้าไซ
จังหวัดสุพรรณบุรี

คำนำ

กรอบการพัฒนาการเกษตรเชิงพื้นที่ฉบับนี้ จัดทำขึ้นตามกระบวนการจัดทำกรอบพัฒนาการเกษตรเชิงพื้นที่ อำเภอนองหญ้าไซ จังหวัดสุพรรณบุรี โดยการจัดเวทีชุมชนภายใต้หลักการที่ว่าชุมชนมีส่วนร่วมในการคิด วิเคราะห์ และตัดสินใจในการกำหนดแผนพัฒนาการเกษตรระดับอำเภอด้วยตนเอง ภายใต้ข้อมูลพื้นฐานและสถานการณ์ของชุมชน การจัดทำแผนพัฒนาการเกษตรระดับอำเภอเป็นการวางแผน ปรับปรุงพัฒนาอาชีพการเกษตร โดยมุ่งการสร้างรายได้ การฟื้นฟูและเสริมสร้างความเข้มแข็งของเกษตรกร ในการพัฒนาการผลิตด้านการเกษตร ภายใต้ศักยภาพของพื้นที่และชุมชน ดังนั้น จึงได้จัดทำโครงการต่าง ๆ ตามแผนพัฒนาการเกษตรของอำเภอนองหญ้าไซ ซึ่งปรากฏอยู่ในเอกสารฉบับนี้ และหวังเป็นอย่างยิ่งว่าจะเป็นประโยชน์ในการพัฒนาการเกษตรต่อไป

สำนักงานเกษตรอำเภอนองหญ้าไซ
อำเภอนองหญ้าไซ จังหวัดสุพรรณบุรี
กุมภาพันธ์ ๒๕๖๙

สารบัญ

หน้า

คำนำ

สารบัญ

สารบัญตาราง

สารบัญภาพ

บทที่ ๑ ข้อมูลสภาพทั่วไป

ข้อมูลด้านกายภาพ

๑. ที่ตั้ง อาณาเขต ขอบเขตการปกครอง	๑
๑.๑ ที่ตั้ง ขนาดพื้นที่	๑
๑.๒ อาณาเขต	๑
๑.๓ การแบ่งเขตการปกครอง	๒
๒. ลักษณะภูมิประเทศ	๓
๒.๑ สภาพพื้นที่ภูเขา ป่าไม้ ที่ราบสูง ที่ราบลุ่ม	๓
๒.๒ สภาพพื้นที่ ความลาดชัน	๔
๒.๓ กลุ่มชุดดิน	๔
๓. ลักษณะภูมิอากาศ	๕
๓.๑ ฤดูกาล	๕
๓.๒ ปริมาณน้ำฝนและอุณหภูมิ	๕
๔. เส้นทางคมนาคม	๕
๔.๑ เส้นทางคมนาคมระหว่างตำบล	๕
๔.๒ ถนนหลวงเชื่อมต่อระหว่างจังหวัดและอำเภอ	๕
๕. แหล่งน้ำและระบบชลประทาน	๖
๕.๑ แหล่งน้ำธรรมชาติ	๖
๕.๒ แหล่งน้ำที่สร้างขึ้นที่สำคัญ	๖
๖. การใช้ประโยชน์ที่ดิน	๘

ข้อมูลด้านเศรษฐกิจ

๑. ข้อมูลสินค้าเกษตรที่สำคัญ	๙
๒. สินค้าเอกลักษณ์ประจำถิ่น/สินค้า GI	๑๐

ข้อมูลด้านสังคม

๑. ข้อมูลเกษตรกร/องค์กรเกษตรกร	๑๑
๑.๑ เกษตรกร	๑๑
๑.๒ องค์กรและสถาบันเกษตรกร	๑๓

สารบัญ (ต่อ)

	หน้า
บทที่ ๒ การวิเคราะห์สถานการณ์การเกษตรของอำเภอ	
๑. ข้อมูลประกอบการวิเคราะห์พื้นที่ของอำเภอ	๒๒
๑.๑ แหล่งน้ำหลัก	๒๒
๑.๒ พื้นที่เหมาะสม/ไม่เหมาะสม	๒๒
๑.๓ สถานการณ์ใช้เทคโนโลยีการผลิต	๒๕
๑.๔ ปฏิทินการเพาะปลูก	๒๕
๑.๕ ต้นทุนการผลิต	๒๖
๑.๖ สถานการณ์การตลาด/วิธีการตลาด	๒๖
๑.๗ เกษตรกรและองค์กรเกษตรกรที่เกี่ยวข้องกับสินค้าในพื้นที่	๒๗
๒. การวิเคราะห์ Supply chain	๒๙
บทที่ ๓ บทสรุปโครงการ/กิจกรรมตามกรอบการพัฒนาการเกษตรเชิงพื้นที่	
๑. แบบสรุปโครงการแบบย่อ (Project Brief) ของทุกโครงการ	๓๑
๒. สรุปโครงการ/กิจกรรมตามกรอบการพัฒนาการเกษตรเชิงพื้นที่	๓๔

บรรณานุกรม

สารบัญตาราง

ตารางที่		หน้า
๑	แสดงเขตการปกครอง	๒
๒	แสดงสรุปเขตการปกครอง	๒
๓	แสดงพื้นที่ป่าไม้	๓
๔	แสดงข้อมูลฤดูกาล	๕
๕	แสดงข้อมูลปริมาณน้ำฝน และอุณหภูมิเฉลี่ย ๕ ปี	๕
๖	แสดงข้อมูลโครงการชลประทานขนาดใหญ่ และขนาดกลาง	๖
๗	แสดงข้อมูลโครงการชลประทานขนาดเล็ก	๖
๘	แสดงข้อมูลสระเก็บน้ำในไร่นานอกเขตชลประทาน	๗
๙	แสดงข้อมูลบ่อน้ำบาดาล	๗
๑๐	แสดงข้อมูลการใช้ประโยชน์ที่ดิน	๘
๑๑	แสดงข้อมูลด้านพืช	๙
๑๒	แสดงข้อมูลด้านปศุสัตว์	๙
๑๓	แสดงข้อมูลด้านประมง	๑๐
๑๔	แสดงจำนวนครัวเรือน และประชากร	๑๑
๑๕	แสดงจำนวนหัวหน้าครัวเรือนจำแนกตามอายุ	๑๑
๑๖	แสดงจำนวนลักษณะการประกอบอาชีพ	๑๑
๑๗	แสดงจำนวนลักษณะการถือครองที่ดิน	๑๒
๑๘	แสดงจำนวนประเภทเอกสารสิทธิ์	๑๒
๑๙	แสดงจำนวนและสมาชิกสถาบันเกษตรกร	๑๓
๒๐	แสดงจำนวนผลิตภัณฑ์ที่ลงทะเบียน OTOP จำแนกตามผลิตภัณฑ์	๑๔
๒๑	แสดงข้อมูลกลุ่มวิสาหกิจชุมชน	๑๔
๒๒	แสดงข้อมูลกลุ่มแม่บ้านเกษตรกร กลุ่มยุวเกษตรกร และกลุ่มส่งเสริมอาชีพ	๑๗
๒๓	แสดงข้อมูลกลุ่มเกษตรกร และสหกรณ์	๑๘
๒๔	แสดงจำนวนแหล่ง/ศูนย์เรียนรู้และบริการด้านการเกษตร	๑๘
๒๕	แสดงจำนวนอาสาสมัครเกษตร	๑๘
๒๖	แสดงข้อมูลปราชญ์ชาวบ้าน	๑๙
๒๗	แสดงข้อมูลศูนย์หลักและศูนย์เครือข่ายของศูนย์เรียนรู้การเพิ่มประสิทธิภาพการผลิตสินค้าเกษตร	๑๙

สารบัญตาราง (ต่อ)

ตารางที่		หน้า
๒๘	แสดงข้อมูลกลุ่มแปลงใหญ่	๒๑
๒๙	แสดงเขตความเหมาะสม (พื้นที่ศักยภาพ) สำหรับปลูกข้าว	๒๒
๓๐	แสดงครัวเรือนเกษตรกร พื้นที่ปลูก และผลผลิตข้าว	๒๓
๓๑	แสดงพื้นที่ปลูกข้าว ตามระดับชั้นความเหมาะสม	๒๔
๓๒	แสดงต้นทุนการผลิต	๒๖
๓๓	แสดงเกษตรต้นแบบของสินค้าในพื้นที่	๒๗
๓๔	แสดงองค์กรเกษตรกรที่เกี่ยวข้องกับสินค้าในพื้นที่	๒๘
๓๕	แสดงการวิเคราะห์ Supply chain ของสินค้า ข้าว อำเภอหนองหญ้าไซ	๒๙
๓๖	แสดงแบบสรุปโครงการแบบย่อ (Project Brief)	๓๑
๓๗	แสดงสรุปโครงการ/กิจกรรมตามกรอบการพัฒนาการเกษตรเชิงพื้นที่	๓๓

สารบัญญภาพ

ภาพที่		หน้า
๑	แผนที่แสดงอาณาเขตติดต่ออำเภอ	๑
๒	แผนที่แสดงพื้นที่ป่าไม้อำเภอ	๓
๓	แผนที่แสดงความลาดชันอำเภอ	๔
๔	แผนที่แสดงกลุ่มชุดดินอำเภอ	๔
๕	แผนที่แสดงการใช้ประโยชน์ที่ดินอำเภอ	๘
๖	แผนที่แสดงเขตความเหมาะสม (พื้นที่ศักยภาพ) สำหรับปลูกข้าว	๒๒
๗	แผนที่แสดงพื้นที่ปลูกข้าว (พื้นที่ปลูกจริง)	๒๓
๘	แผนที่แสดงพื้นที่ปลูกข้าว ตามระดับชั้นความเหมาะสม	๒๔
๙	แสดงปฏิทินการเพาะปลูก	๒๕
๑๐	แสดงวิธีการตลาดอำเภอ	๒๖

บทที่ ๑

ข้อมูลสภาพทั่วไป

ข้อมูลด้านกายภาพ

๑. ที่ตั้ง อาณาเขต ขอบเขตการปกครอง

๑.๑ ที่ตั้ง ขนาดพื้นที่

อำเภอหนองหญ้าไซ อยู่ในเขตภาคกลางตอนบน ทางเหนือของจังหวัดสุพรรณบุรี อยู่ห่างจากกรุงเทพมหานคร โดยทางรถยนต์ประมาณ ๑๗๐ กิโลเมตร และอยู่ห่างจากศาลากลางจังหวัดสุพรรณบุรี ประมาณ ๕๙ กิโลเมตร พื้นที่ประมาณ ๔๒๐.๒๑ ตารางกิโลเมตร หรือประมาณ ๒๖๒,๖๓๑ ไร่ มีรูปร่างคล้ายสี่เหลี่ยมคางหมูตะแคงขวา

๑.๒ อาณาเขต

อำเภอหนองหญ้าไซ มีอาณาเขตติดต่อกับอำเภอและจังหวัดใกล้เคียง ดังนี้

- ทิศเหนือ ติดต่อกับตำบลด่านช้าง ตำบลหนองมะค่าโมง อำเภอด่านช้าง ตำบลหนองกระทุ่ม ตำบลบ่อกรู ตำบลป่าสะแก และตำบลวังศรีราช อำเภอเดิมบางนางบวช
- ทิศตะวันออก ติดต่อกับตำบลหนองสะเดา ตำบลหนองผักนาก และตำบลบ้านสระ อำเภอสามชุก
- ทิศใต้ ติดต่อกับตำบลหนองสาหร่าย และตำบลทะเลบก อำเภอดอนเจดีย์
- ทิศตะวันตก ติดต่อกับตำบลหนองปลิง อำเภอเลาขวัญ จังหวัดกาญจนบุรี



ภาพที่ ๑ แผนที่แสดงอาณาเขตติดต่ออำเภอ
(ที่มา : กรมการปกครอง, พ.ศ. ๒๕๖๙)

๑.๓ การแบ่งเขตการปกครอง

การบริหารราชการ แบ่งออกเป็น ๒ ส่วน ได้แก่

- การบริหารราชการส่วนภูมิภาค แบ่งเขตปกครองออกเป็น ๑ อำเภอ แบ่งเป็นจำนวน ๒ เทศบาล ๕ อบต. ๖ ตำบล ๖๖ หมู่บ้าน

- การบริหารราชการส่วนท้องถิ่น แบ่งเขตการปกครองออกเป็น เทศบาลตำบล จำนวน ๒ แห่ง องค์การบริหารส่วนตำบล จำนวน ๕ แห่ง

ตารางที่ ๑ แสดงเขตการปกครอง

ตำบล หมู่ที่	ตำบลหนองหญ้าไซ	ตำบลหนองราชวัตร	ตำบลหนองโพธิ์	ตำบลแจรงาม	ตำบลหนองขาม	ตำบลทัพหลวง
๑	บัลลังก์	หนองเต่าทอง	หนองโพธิ์	สระเตย	คัตชุต	ทุ่งสับฟาก
๒	หนองหลวง	หนองคาง	หนองจิกยาว	โคกพระ	หนองแหน	ทัพหลวง
๓	บ่อหว่า	หนองทราย	ดอนตาลเสี้ยน	วังน้ำโจน	ทะเลเพลาะ	หนองกระถิน
๔	ดอนสำโรง	หนองราชวัตร	ลำพันบอง	แจรงาม	หนองกระทิงทอง	ทัพตาแทน
๕	หนองหญ้าไซ	มาบพะยอม	หนองกางยาง	โปรงกระมั่ง	หนองขาม	ทับยายดาบ
๖	บ่อหว่า	ทับมะเขือ	ใหม่ไร่อ้อย	ก้อนแก้ว	ตรอกสะเดา	หนองกระอิฐ
๗	ดอนกระเบื้อง	หนองกระทุ่ม	หนองโพธิ์	ดงเชือก	ห้วยน้ำจันทร์	สระกลอย
๘	หนองปลารอด	หนองเสือทับหมี่	ลำพันบอง	หนองหญ้าดอกขาว	หนองห้าง	ทุ่งหนองแก้ว
๙	หนองกวาง	-	กกกำป็น	-	ทุ่งแสม	โค้งบ่อแร่
๑๐	หนองสำโรง	-	หนองปล้อง	-	หนองเสือเต็น	หนองบัวหึ่ง
๑๑	หนองโก	-	หนองกระโดนมน	-	ห้วยน้ำจันทร์ใต้	หนองผึ้ง
๑๒	ดอนสำโรงเหนือ	-	สามัคคีธรรม	-	-	หนองอีพัง
๑๓	หนองมะพราน	-	หนองพลับ	-	-	-
๑๔	-	-	ใหม่วัดยาง	-	-	-

ที่มา : ที่ว่าการอำเภอหนองหญ้าไซ จังหวัดสุพรรณบุรี, พ.ศ. ๒๕๖๙

ตารางที่ ๒ แสดงสรุปเขตการปกครอง

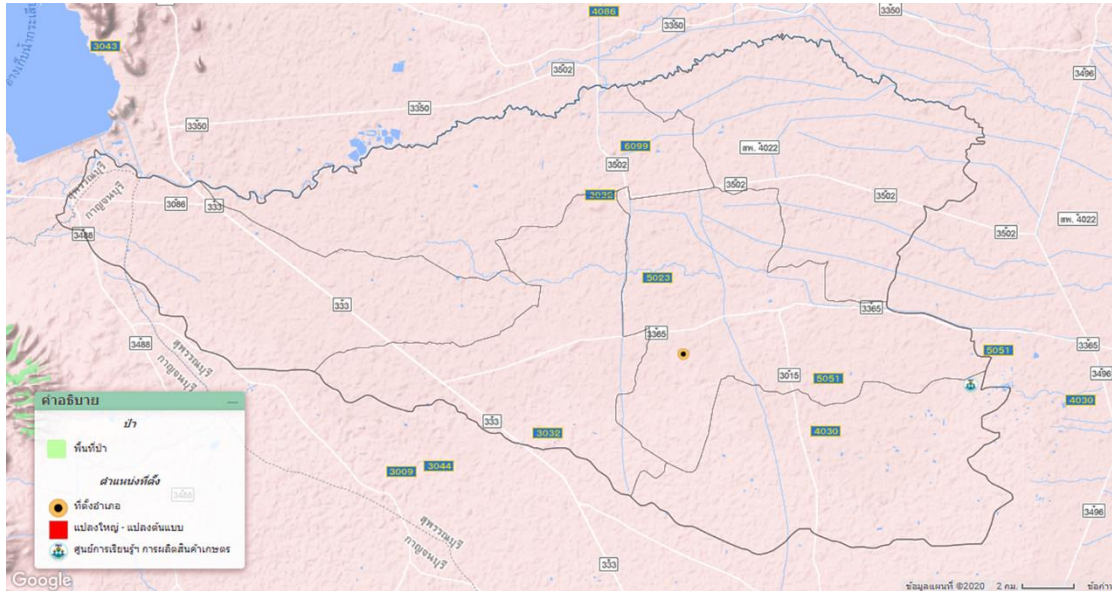
ตำบล	เนื้อที่ทั้งหมด (ไร่)	อบต	เทศบาลตำบล	จำนวน หมู่บ้าน	จำนวนบ้าน (ครัวเรือน)
หนองหญ้าไซ	๕๘,๙๓๑	-	๒	๑๓	๓,๘๐๑
หนองราชวัตร	๓๖,๔๒๕	๑	-	๘	๒,๓๓๒
หนองโพธิ์	๔๖,๒๐๐	๑	-	๑๔	๒,๓๙๖
แจรงาม	๓๘,๙๘๑	๑	-	๘	๒,๔๔๕
หนองขาม	๔๒,๐๙๔	๑	-	๑๑	๓,๒๘๔
ทัพหลวง	๔๐,๐๐๐	๑	-	๑๒	๓,๔๓๐
รวม	๒๖๒,๖๓๑	๕	๒	๖๖	๑๗,๖๘๘

ที่มา : ที่ว่าการอำเภอหนองหญ้าไซ จังหวัดสุพรรณบุรี, พ.ศ.๒๕๖๙

๒. ลักษณะภูมิประเทศ

๒.๑ สภาพพื้นที่ภูเขา ป่าไม้ ที่ราบสูง ที่ราบลุ่ม
 อำเภอหนองหญ้าไซ มีสภาพพื้นที่เป็นที่ราบสูงปานกลาง แห้งแล้ง มีลำห้วยกระเสียวไหลผ่าน
 ทางตอนเหนือของอำเภอ พื้นที่ส่วนใหญ่อยู่นอกเขตชลประทาน ไม่มีพื้นที่ป่าไม้

แผนที่แสดงพื้นที่ป่าไม้อำเภอหนองหญ้าไซ



ภาพที่ ๒ แผนที่แสดงพื้นที่ป่าไม้อำเภอ
 (ที่มา : กระทรวงเกษตรและสหกรณ์, พ.ศ.๒๕๖๙)

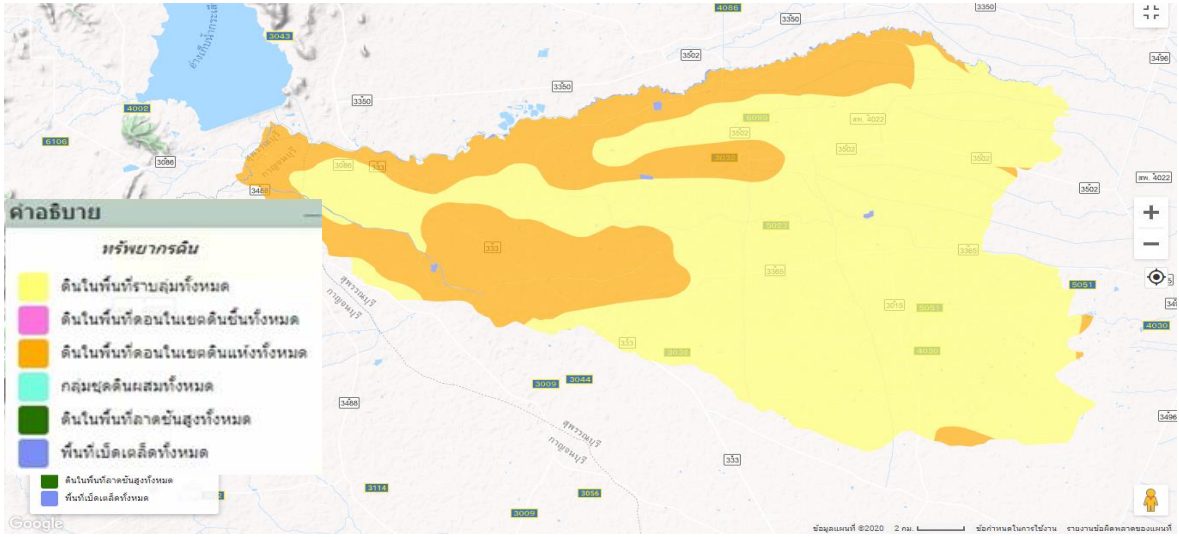
ตารางที่ ๓ แสดงพื้นที่ป่าไม้

ตำบล	พื้นที่ทั้งหมด	พื้นที่ป่าไม้ (ไร่)	คิดเป็นร้อยละ
หนองหญ้าไซ	๕๘,๙๓๑	-	-
หนองราชวัตร	๓๖,๔๒๕	-	-
หนองโพธิ์	๔๖,๒๐๐	-	-
แจรงาม	๓๘,๙๘๑	-	-
หนองขาม	๔๒,๐๙๔	-	-
ทัพหลวง	๔๐,๐๐๐	-	-
รวม	๒๖๒,๖๓๑	-	-

ที่มา : กระทรวงเกษตรและสหกรณ์, พ.ศ. ๒๕๖๙

๒.๒ สภาพพื้นที่ ความลาดชัน

แผนที่แสดงความลาดชันของอำเภอหนองหญ้าไซ

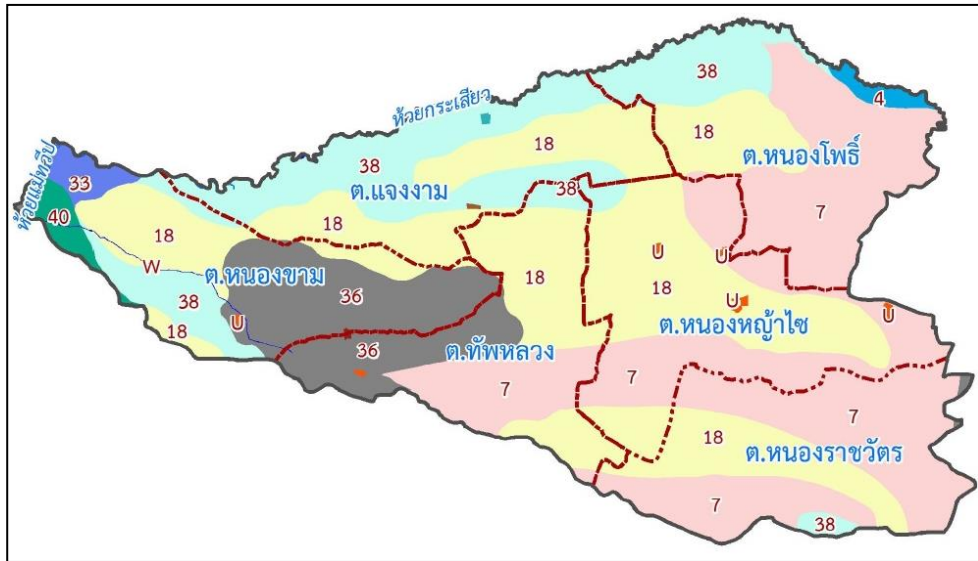


ภาพที่ ๓ ภาพแสดงความลาดชันอำเภอ (ที่มา : กระทรวงเกษตรและสหกรณ์, ๒๕๖๙)

๒.๓ กลุ่มชุดดิน

ดินในอำเภอหนองหญ้าไซ มีกลุ่มชุดดิน จำนวน ๘ กลุ่มชุดดิน ดังนี้

แผนที่แสดงกลุ่มชุดดิน อำเภอหนองหญ้าไซ



ภาพที่ ๔ ข้อมูลกลุ่มชุดดินอำเภอ (ที่มา : กรมพัฒนาที่ดิน, พ.ศ. ๒๕๖๙)

๓. ลักษณะภูมิอากาศ

๓.๑ ฤดูกาล

ลักษณะภูมิอากาศเป็นแบบมรสุม มี ๓ ฤดู

- ฤดูร้อน เริ่มตั้งแต่ เดือนมีนาคม ถึงเดือนพฤษภาคม
 - ฤดูฝน เริ่มตั้งแต่ เดือนมิถุนายน ถึงเดือนตุลาคม
 - ฤดูหนาว เริ่มตั้งแต่เดือนพฤศจิกายน ถึงเดือนกุมภาพันธ์
- โดยสามารถสรุปได้ ดังนี้

ตารางที่ ๔ แสดงข้อมูลฤดูกาล

ฤดูกาล	ม.ค.	ก.พ.	มี.ค.	เม.ย.	พ.ค.	มิ.ย.	ก.ค.	ส.ค.	ก.ย.	ต.ค.	พ.ย.	ธ.ค.
ฤดูร้อน			←	→								
ฤดูฝน						←	→					
ฤดูหนาว	←	→									←	→

๓.๒ ปริมาณน้ำฝนและอุณหภูมิ

ตารางที่ ๕ แสดงข้อมูลปริมาณน้ำฝน และอุณหภูมิเฉลี่ย ๕ ปี

ปี	ปริมาณน้ำฝน รวมทั้งปี (มม.)	ปริมาณ ฝนเฉลี่ย (มม.)	จำนวนวัน ฝนตก (วัน)	เดือนที่ฝน สูงสุด	อุณหภูมิ (องศาเซลเซียส)		
					สูงสุด	ต่ำสุด	เฉลี่ยทั้งปี
๒๕๖๔	๙๖๐.๘	๘๐.๑	๘๗	ตุลาคม	๓๙.๖	๑๔.๘	๒๘.๖๑
๒๕๖๕	๑๑๙๑.๒	๙๙.๓	๘๕	กันยายน	๓๙.๖	๑๗.๕	๒๘.๖๓
๒๕๖๖	๗๕๐.๙	๖๒.๖	๔๒	พฤศจิกายน	๔๑.๗	๑๖.๕	๒๙.๒๘
๒๕๖๗	๘๔๖.๕	๗๐.๕	๕๙	ตุลาคม	๔๒.๕	๑๘.๐	๒๙.๗๑
๒๕๖๘	๘๙๗.๘	๗๔.๘	๗๑	กันยายน	๓๙.๙	๑๕.๔	๒๘.๕๘

ที่มา : สถานีอุตุนิยมวิทยาสุพรรณบุรี, พ.ศ.๒๕๖๙

๔. เส้นทางคมนาคม

๔.๑ เส้นทางคมนาคมระหว่างตำบล

อำเภอหนองหญ้าไซ มีการเดินทางระหว่างตำบลและหมู่บ้าน โดยใช้เส้นทางในการเชื่อมต่อขนส่งผลผลิตทางการเกษตร ดังนี้

ถนนทางหลวงชนบท สายหนองหญ้าไซ-ดอนเจดีย์ ถนนทางหลวงชนบทสายบ้านทึง-หนองอีพัง และถนนลาดยางสายหนองหญ้าไซ-สามชุก

๔.๒ ถนนหลวงเชื่อมต่อระหว่างจังหวัดและอำเภอ

การคมนาคมติดต่อระหว่างจังหวัดและอำเภอ สามารถเดินทางได้หลายเส้นทาง โดยมีรายละเอียดดังนี้

ทางรถไฟ ไม่มี

ทางรถยนต์ สามารถเดินทางได้สะดวก คือ

สถานีขนส่งผู้โดยสาร จำนวน - สถานี มีสายเดินรถประจำทางระหว่างอำเภอ/จังหวัด ได้แก่ รถตู้โดยสาร สาย ๖๙ กรุงเทพฯ - ด่านช้าง

ทางหลวงแผ่นดิน ดังนี้

-ทางหลวงหมายเลข ๓๓๓ เส้นทางระหว่างอำเภออุทอง จังหวัดสุพรรณบุรี ถึงอำเภอ พยุหะคีรี จังหวัดนครสวรรค์ ระยะทาง ๑๘๒.๘๓๘ กิโลเมตร

-ทางหลวงหมายเลข ๓๓๖๕ เส้นทางระหว่างบ้านหนองอีพัง ตำบลทัพหลวง ถึงอำเภอ สามชุก ระยะทาง ๓๔ กิโลเมตร

-ทางหลวงหมายเลข ๓๕๐๒ เส้นทางระหว่างบ้านดอนไร่ อำเภอสามชุก ถึงอำเภอ ด่านช้าง ระยะทาง ๓๘.๖๙ กิโลเมตร

๕. แหล่งน้ำและระบบชลประทาน

๕.๑ แหล่งน้ำธรรมชาติ (เช่น แม่น้ำ ลำคลอง หนอง บึง)

อำเภอหนองหญ้าไซ มีแหล่งน้ำธรรมชาติที่สำคัญ คือ ลำห้วยกระเสี้ยว ซึ่งไหลมาจากอำเภอ ด่านช้าง ผ่านตำบลหนองขาม ตำบลแจงงาม และไหลผ่านทางทิศเหนือบริเวณหมู่ ๑๑,๑๐,๑๔ และหมู่ ๖ ของตำบลหนองโพธิ์

๕.๒ แหล่งน้ำที่สร้างขึ้นที่สำคัญ

๑) โครงการชลประทานขนาดใหญ่ และขนาดกลาง

ตารางที่ ๖ แสดงข้อมูลโครงการชลประทานขนาดใหญ่ และขนาดกลาง

ที่	ชื่ออ่าง/ประตูระบาย น้ำ	ตำบล	ความจุที่ระดับน้ำ สูงสุด (ล้าน ลบ.ม.)	ความจุที่ระดับน้ำ เก็บกัก (ล้าน ลบ.ม.)	พื้นที่ ชลประทาน (ไร่)
๑	โครงการส่งน้ำและ บำรุงรักษากระเสี้ยว	แจงงาม	๓๙๐	๒๔๐	๑๓๐,๐๐๐

ที่มา : ฝ่ายส่งน้ำและบำรุงรักษาที่ ๓ โครงการส่งน้ำและบำรุงรักษากระเสี้ยว, พ.ศ. ๒๕๖๙

๒) โครงการชลประทานขนาดเล็ก

ตารางที่ ๗ แสดงข้อมูลโครงการชลประทานขนาดเล็ก

ที่	ตำบล	โครงการ						รวมปริมาณ น้ำ (ล้าน ลบ. ม.)	รวมพื้นที่ได้รับ ประโยชน์ (ไร่)
		อ่าง เก็บ น้ำ	ท่อ ระบาย น้ำ	ฝาย	ระบบ ส่งน้ำ	สถานี สูบน้ำ	รวม		
-	-	-	-	-	-	-	-	-	-

ที่มา : ฝ่ายส่งน้ำและบำรุงรักษาที่ ๓ โครงการส่งน้ำและบำรุงรักษากระเสี้ยว, พ.ศ.๒๕๖๙

๓) แหล่งน้ำอื่น ๆ

(๑) สระเก็บน้ำในไร่นานอกเขตชลประทาน (บ่อจิว ขนาด ๑,๒๖๐ ลูกบาศก์เมตร)

ตารางที่ ๘ แสดงข้อมูลสระเก็บน้ำในไร่นานอกเขตชลประทาน

ที่	ตำบล	ปี ๒๕๕๘ - ๒๕๖๖		ปี ๒๕๖๘		รวม	
		ราย	บ่อ	ราย	บ่อ	ราย	บ่อ
๑.	หนองหญ้าไซ	๘	๘	๑	๑	๙	๙
๒.	หนองราชวัตร	๕	๕	-	-	๕	๕
๓.	หนองโพธิ์	-	-	-	-	-	-
๔.	แจรงงาม	๑	๑	๒	๒	๓	๓
๕.	หนองขาม	๑	๑	-	-	๑	๑
๖.	ทัพหลวง	๔๖	๔๖	๒	๒	๔๘	๔๘

ที่มา : สถานีพัฒนาที่ดินสุพรรณบุรี, พ.ศ.๒๕๖๙

(๒) บ่อบาดาล

ตารางที่ ๙ แสดงข้อมูลบ่อบาดาล

ที่	ตำบล	ด้านการเกษตร (บ่อ)	ด้านอุปโภค - บริโภค (บ่อ)	รวม (บ่อ)
๑	หนองหญ้าไซ	๙๙๘	๗๕	๑,๐๗๓
๒	หนองราชวัตร	๕๒๖	๔๒	๕๖๘
๓	หนองโพธิ์	๘๘	๓๔	๑๒๒
๔	แจรงงาม	๓๖๘	๓๒	๔๐๐
๕	หนองขาม	๘๖๙	๔๐	๙๐๙
๖	ทัพหลวง	๙๕๙	๕๕	๑,๐๑๔

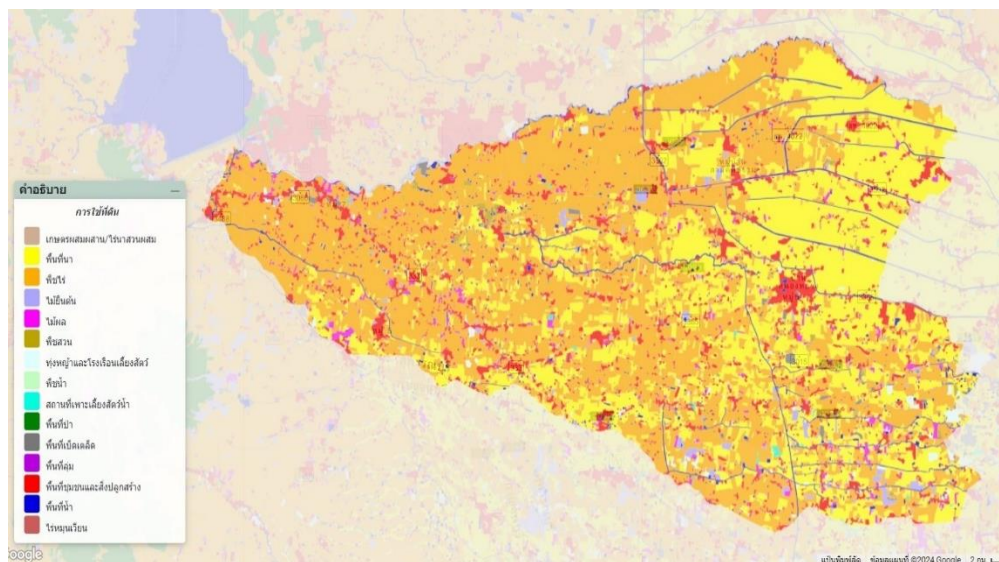
ที่มา : กรมทรัพยากรน้ำบาดาล, พ.ศ. ๒๕๖๙

๖. การใช้ประโยชน์ที่ดิน

ตารางที่ ๑๐ แสดงข้อมูลการใช้ประโยชน์ที่ดิน

ประเภท	เนื้อที่ (ไร่)	ร้อยละ
พื้นที่ป่า	-	-
พืชไร่	๑๓๓,๖๖๕.๑๐	๔๙.๗๖
ไม้ยืนต้น	๒,๗๕๗.๓๒	๑.๐๓
ไม้ผล	๓,๕๐๖.๑๘	๑.๓๑
พืชสวน	๒,๐๒๖.๐๗	๐.๗๕
พื้นที่นา	๙๗,๔๔๘.๕๐	๓๖.๒๘
พืชน้ำ	๑๑.๒๗	๐.๐๐
สถานที่เพาะเลี้ยงสัตว์น้ำ	๑๐๕.๔๐	๐.๐๔
ทุ่งหญ้าและโรงเลี้ยงสัตว์	๑,๗๔๔.๙๒	๐.๖๕
พื้นที่ลุ่ม	๔๖.๖๒	๐.๐๒
พื้นที่น้ำ	๖,๐๑๑.๑๐	๒.๒๔
พื้นที่ชุมชนและสิ่งปลูกสร้าง	๑๗,๙๐๓.๔๖	๖.๖๗
พื้นที่เบ็ดเตล็ด	๓,๓๖๘.๐๒	๑.๒๕

แผนที่แสดงการใช้ประโยชน์ที่ดิน อำเภอนองหญ้าไซ



ภาพที่ ๕ แผนที่แสดงการใช้ประโยชน์ที่ดินอำเภอ

(ที่มา : <http://agri-map-online.moac.go.th/>, พ.ศ. ๒๕๖๙)

ข้อมูลด้านเศรษฐกิจ

๑. ข้อมูลสินค้าเกษตรที่สำคัญ

ประชากรอำเภอหนองหญ้าไซ ประชากรมีอาชีพหลักคือ เกษตรกรรม มีพื้นที่การเกษตร จำนวน ๒๐๔,๖๔๖ ไร่ (ร้อยละ ๗๗.๙๒ ของพื้นที่อำเภอ) โดยอยู่พื้นที่ในเขตชลประทาน ร้อยละ ๒๕.๙๒

ตารางที่ ๑๑ แสดงข้อมูลด้านพืช

ตำบล	พื้นที่ทั้งหมด (ไร่)	พื้นที่ทางการเกษตร (ไร่)							
		ข้าว (ไร่)	อ้อยโรงงาน (ไร่)	มันสำปะหลัง (ไร่)	ยางพารา (ไร่)	ปาล์ม น้ำมัน (ไร่)	มะม่วง (ไร่)	พืชอื่นๆ (ไร่)	รวมพื้นที่การเกษตรทั้งหมด (ไร่)
หนองหญ้าไซ	๕๘,๙๓๓	๒๕,๘๕๔	๑๑,๙๒๖	๓๐๓	-	-	๕๕	๖๘๐	๓๘,๘๑๘
หนองราชวัตร	๓๖,๔๒๕	๑๖,๔๐๐	๘,๓๔๐	๑,๘๒๘	-	-	๑๓๕	๑,๒๓๖	๒๗,๙๓๙
หนองโพธิ์	๔๖,๒๐๐	๒๕,๑๕๐	๑๐,๘๗๐	๑๕๐	-	-	๑๐๒	๓,๔๓๔	๓๙,๖๐๖
แจรงาม	๓๘,๙๘๑	๔,๐๐๐	๒๓,๐๗๓	๑๘๐	-	-	๗๒	๒,๖๖๒	๒๙,๙๘๗
หนองขาม	๔๒,๐๙๔	๕,๔๒๐	๒๗,๓๒๕	๒๓๐๐	๕	๑๒	๗๒	๑,๕๔๐	๓๖,๖๗๔
ทัพหลวง	๔๐,๐๐๐	๑๕,๓๖๐	๑๑,๐๐๐	๒,๘๘๗	-	-	๕๐	๒,๒๒๕	๓๑,๕๒๒
พื้นที่รวม	๒๖๒,๖๓๑	๙๒,๑๘๔	๙๒,๕๓๔	๗,๖๔๘	๕	๑๒	๔๔๘	๑๑,๗๗๗	๒๐๔,๖๔๖

ที่มา : สำนักงานเกษตรอำเภอหนองหญ้าไซ, พ.ศ. ๒๕๖๙

ตารางที่ ๑๒ แสดงข้อมูลด้านปศุสัตว์

ตำบล	เกษตรกรผู้เลี้ยงสัตว์รวม (ราย)	โคเนื้อ (ตัว)	โคนม (ตัว)	กระบือ (ตัว)	สุกร (ตัว)	ไก่ (ตัว)	เป็ด (ตัว)	แพะ (ตัว)	แกะ (ตัว)
หนองหญ้าไซ	๘๑๗	๗,๑๑๕	๑๖๖	๑๒๖	๑๓,๗๔๗	๙๙,๑๐๑	๑๔,๗๙๕	๔๒๕	๑๗๒
หนองราชวัตร	๘๐๔	๘,๖๒๗	-	๑๙๘	๔๗,๖๗๘	๔๘๕,๙๐๗	๖,๒๖๒	๒๙๘	๒๔
หนองโพธิ์	๖๑๓	๑,๔๗๔	-	๓๐	๕๓๔	๙๘,๙๑๑	๒,๔๓๖	๕๕๙	๑๕๐
แจรงาม	๓๖๗	๑,๐๒๙	-	๑๒	๙๕๒	๒๒,๒๑๘	๓๕๕	๑๖๓	๑๑๖
หนองขาม	๔๕๖	๑,๖๔๘	๓๑	๔๔	๔,๓๕๔	๘,๘๘๖	๕,๗๓๘	๖๓๒	๑๓๒
ทัพหลวง	๘๓๙	๔,๗๙๘	๔๒	๒๖๑	๕๑,๓๐๐	๒๙,๕๔๒	๒,๗๓๑	๖๔๒	๒๘
รวมทั้งหมด	๓,๘๙๖	๒๔,๖๙๑	๒๓๙	๖๗๑	๑๑๘,๕๖๕	๗๔๔,๕๖๕	๓๒,๓๑๗	๒,๗๑๙	๖๒๒

ที่มา : สำนักงานปศุสัตว์อำเภอหนองหญ้าไซ, พ.ศ. ๒๕๖๙

- โรงงานผลิตอาหารสัตว์ - แห่ง คือ
ชื่อโรงงาน - ที่ตั้ง -
- โรงงานฆ่าสัตว์ปีกมาตรฐาน ๑ แห่ง คือ
ชื่อโรงงาน โรงฆ่าสัตว์ปีกวันเพ็ญ ที่ตั้ง ๗๔/๑ หมู่ ๗ ตำบลทัพหลวง อำเภอหนองหญ้าไซ
- ฟาร์มเลี้ยงสัตว์ขนาดใหญ่ จำนวน ๑๑ แห่ง คือ
ชื่อฟาร์ม ชูการ์บีฟ ฟาร์ม ที่ตั้ง ๑๖๘ หมู่ ๖ ตำบลทัพหลวง อำเภอหนองหญ้าไซ
ชื่อฟาร์ม มั่นชื้อตรงดี๑ ที่ตั้ง ๑๒๖/๑ หมู่ ๑ ตำบลทัพหลวง อำเภอหนองหญ้าไซ
ชื่อฟาร์ม มั่นชื้อตรงดี๒ ที่ตั้ง ๙๙/๕ หมู่ ๕ ตำบลทัพหลวง อำเภอหนองหญ้าไซ
ชื่อฟาร์ม มั่นชื้อตรงดี๒ ที่ตั้ง ๙๙/๗ หมู่ ๕ ตำบลทัพหลวง อำเภอหนองหญ้าไซ
ชื่อฟาร์ม สองพี่น้องฟาร์ม ที่ตั้ง ๑๖ หมู่ ๑ ตำบลหนองราชวัตร อำเภอหนองหญ้าไซ
ชื่อฟาร์ม ฟาร์มยอดสุริยา๒ ที่ตั้ง ๑๕๒ หมู่ ๔ ตำบลหนองราชวัตร อำเภอหนองหญ้าไซ
ชื่อฟาร์ม รัชชนันท์ ฟาร์ม ที่ตั้ง ๑๕๔ หมู่ ๔ ตำบลหนองราชวัตร อำเภอหนองหญ้าไซ
ชื่อฟาร์ม บริษัท เค.พี.ฟาร์ม จำกัด ที่ตั้ง ๑๓๘ หมู่ ๘ ตำบลหนองโพธิ์ อำเภอหนองหญ้าไซ
ชื่อฟาร์ม บริษัท สุพรรณอินเตอร์ฟาร์ม จำกัด ที่ตั้ง ๑๙๙ หมู่ ๔ ตำบลแจรงาม อำเภอ

หนองหญ้าไซ

- ชื่อฟาร์ม โอปีเอสฟาร์ม ที่ตั้ง ๑๓๘/๑ หมู่ ๑ ตำบลหนองราชวัตร อำเภอหนองหญ้าไซ
- ชื่อฟาร์ม บริษัท พี.เอส.ฟาร์ม ๒๐๑๕ ที่ตั้ง ๑๔๔ หมู่ ๔ ตำบลหนองราชวัตร อำเภอ

หนองหญ้าไซ

ตารางที่ ๑๓ แสดงข้อมูลด้านประมง แสดงจำนวนผู้เพาะเลี้ยงสัตว์น้ำ

ตำบล	เกษตรกรรวม (ราย)	กึ่งทะเล	กึ่งน้ำจืด	ปลาทะเล	ปลาน้ำจืด	สัตว์น้ำสวยงาม	สัตว์น้ำอื่น ๆ
หนองหญ้าไซ	๕	-	-	-	๒	-	๓
ทัพหลวง	๒	-	-	-	๑	๑	-
หนองโพธิ์	๓	-	-	-	๑	-	๒
หนองราชวัตร	๓๑	-	-	-	๓๐	๑	-
หนองขาม	๒	-	-	-	๒	-	-
แจรงาม	๓๙	-	-	-	๓๗	-	๒
รวมทั้งหมด	๘๒	-	-	-	๗๓	๒	๗

ที่มา : สำนักงานประมงจังหวัดสุพรรณบุรี, พ.ศ. ๒๕๖๙

๒. สินค้าเอกลักษณ์ประจำถิ่น/สินค้า GI

ไม่มี

ข้อมูลด้านสังคม

๑. ข้อมูลเกษตรกร/องค์กรเกษตรกร

๑.๑ เกษตรกร

๑) ครุฑเรือและประชากร

ตารางที่ ๑๔ แสดงจำนวนครุฑเรือ และประชากร

ที่	ตำบล	ครุฑเรือ ทั้งหมด	ครุฑเรือ เกษตรกร	ประชากร		
				ชาย	หญิง	รวม
๑	หนองหญ้าไซ	๓,๘๐๑	๒,๐๒๙	๔,๕๐๓	๔,๕๙๖	๙,๐๙๙
๒	หนองราชวัตร	๒,๓๓๒	๑,๐๕๔	๒,๖๕๑	๒,๗๕๐	๕,๔๐๑
๓	หนองโพธิ์	๒,๓๙๖	๑,๔๑๖	๒,๙๙๓	๓,๓๓๗	๖,๓๓๐
๔	แจรงาม	๒,๔๔๕	๙๒๕	๓,๑๑๘	๓,๓๕๐	๖,๔๖๘
๕	หนองขาม	๓,๒๘๔	๑,๐๖๔	๔,๔๘๕	๔,๗๐๑	๙,๑๘๖
๖	ทัพหลวง	๓,๔๓๐	๑,๔๕๘	๔,๘๘๓	๕,๐๔๔	๙,๙๒๗
รวม		๑๗,๖๘๘	๗,๙๔๖	๒๒,๖๔๓	๒๓,๗๗๘	๔๖,๔๒๑

ที่มา : สำนักทะเบียนอำเภอหนองหญ้าไซ, พ.ศ. ๒๕๖๙

๒) หัวหน้าครุฑเรือเกษตรกรจำแนกตามอายุ

ตารางที่ ๑๕ แสดงจำนวนหัวหน้าครุฑเรือเกษตรกรจำแนกตามอายุ

ช่วงอายุ (ปี)	ครุฑเรือ	ร้อยละ
๖๕ ปีขึ้นไป	๒,๒๖๓	๒๙.๙๒
๕๖ - ๖๕ ปี	๒,๓๗๙	๓๑.๔๕
๔๖ - ๕๕ ปี	๑,๗๐๔	๒๒.๕๓
๓๖ - ๔๕ ปี	๘๔๓	๑๑.๑๔
๒๖ - ๓๕ ปี	๓๔๗	๔.๕๙
๑๘ - ๒๕ ปี	๒๘	๐.๓๗
รวม	๗,๕๖๔	๑๐๐

ที่มา : กรมส่งเสริมการเกษตร, พ.ศ. ๒๕๖๙

๓) ลักษณะการประกอบอาชีพ

ตารางที่ ๑๖ แสดงจำนวนลักษณะการประกอบอาชีพ

ลักษณะการประกอบอาชีพ	ครุฑเรือ	ร้อยละ
ประกอบอาชีพเกษตรกรรมเป็นหลัก	๗,๒๙๐	๙๖.๓๘
ประกอบอาชีพเกษตรกรรมเป็นรอง	๒๗๔	๓.๖๒
รวม	๗,๕๖๔	๑๐๐

ที่มา : กรมส่งเสริมการเกษตร, พ.ศ.๒๕๖๙

๔) ลักษณะการถือครองที่ดิน

ตารางที่ ๑๗ แสดงจำนวนลักษณะการถือครองที่ดิน

ลักษณะการถือครอง	ครัวเรือน	ร้อยละ
เกษตรกรเป็นเจ้าของ	๕,๓๔๔	๖๐.๒๐
อื่นๆ (ที่สาธารณะประโยชน์, ทำฟรี)	๖๑๗	๖.๙๕
เช่า	๒,๙๑๖	๓๒.๘๕
รวม	๗,๕๖๔	๑๐๐

ที่มา : กรมส่งเสริมการเกษตร, พ.ศ. ๒๕๖๙

๕) ประเภทเอกสารสิทธิ์ (เฉพาะเกษตรกรเป็นเจ้าของ)

ตารางที่ ๑๘ แสดงจำนวนประเภทเอกสารสิทธิ์

ประเภทเอกสารสิทธิ์ (ครัวเรือน)				รวม
โฉนด/น.ส.ทุกประเภท	ส.ป.ก. ทุกประเภท	หนังสือรับรอง ของหน่วยงาน	ไม่มีเอกสารสิทธิ์	
๒,๙๑๘	๒,๒๑๓	๒	๔๓๖	๕,๓๔๔

ที่มา : กรมส่งเสริมการเกษตร, พ.ศ. ๒๕๖๙

๖) รายได้ รายจ่ายของครัวเรือนเกษตรกร

เกษตรกรส่วนใหญ่มีการประกอบอาชีพด้านการเกษตรที่มีความหลากหลาย ได้แก่ ทำนา ทำไร่ และเลี้ยงสัตว์ ซึ่งเป็นแหล่งรายได้หลักของเกษตรกร เฉลี่ยเกษตรกรอำเภอหนองหญ้าไซ มีรายได้ทั้งในและนอกภาคเกษตรทั้งปี ประมาณ ๑๘๓,๓๐๐ บาท โดยแยกเป็นรายได้จากภาคเกษตรเฉลี่ยปีละ ๑๔๑,๖๔๐ บาท และนอกภาคเกษตร เฉลี่ยปีละ ๔๑,๖๖๐ บาท

๗) สินเชื่อและภาวะหนี้สินของเกษตรกร

เกษตรกรโดยทั่วไปรายรับและรายจ่ายจะไม่เท่าเทียมกัน พบว่า เกษตรกรร้อยละ ๗๔ จะมีหนี้สินที่เป็นหนี้ที่เป็นตัวเงินทั้งในและนอกระบบ เฉลี่ยเกษตรกรจะเป็นหนี้สิน ประมาณ ๑๖๐,๗๕๐ บาท ต่อครัวเรือน โดยแยกเป็นหนี้สินภาคเกษตรเฉลี่ยปี ๑๑๒,๘๖๓ บาท และนอกภาคเกษตร เฉลี่ยปีละ ๔๗,๘๘๖ บาท ในขณะที่เดียวกันเกษตรกรร้อยละ ๒๖ ที่ไม่เป็นหนี้สิน

๘) ประเพณีและวัฒนธรรม

(๑) การนับถือศาสนา

ประชากรในอำเภอหนองหญ้าไซ มีการนับถือ ศาสนาพุทธ ศาสนาอิสลาม และศาสนาคริสต์ โดยศาสนาที่ประชากรอำเภอหนองหญ้าไซ นับถือมากที่สุด คือ ศาสนาพุทธ

(๒) วัฒนธรรมท้องถิ่นที่สำคัญ

- ด้านขนบธรรมเนียมประเพณีทั่วไป ทำกิจกรรมเนื่องในวันสำคัญทางศาสนา และประเพณีต่าง ๆ เช่น ประเพณีสงกรานต์ เข้าพรรษา วันขึ้นปีใหม่ วันสำคัญทางศาสนา ประชาชนจะไปทำบุญที่วัด บุตรหลานที่จะไปทำงานต่างจังหวัด จะกลับมาร่วมทำบุญในวันสำคัญต่าง ๆ และเป็นการพบปะกันในหมู่ญาติ ผู้ใหญ่ และผู้สูงอายุในหมู่บ้าน ในช่วงดังกล่าวเกษตรกรจะไม่มีการทำงานด้านการเกษตร

- ด้านขนบธรรมเนียมประเพณีที่เป็นเอกลักษณ์เฉพาะตัวของ ตำบลหนองโพธิ์ (หมู่ที่ ๔ และหมู่ที่ ๘ บ้านลำพันบอง) ซึ่งมีเชื้อสายดั้งเดิมมาจากลาวครั้ง มีเอกลักษณ์เฉพาะตัวทั้งภาษาถิ่น ประเพณี โดยเฉพาะนามสกุลของคนในหมู่บ้านหรือโดยส่วนใหญ่นามสกุลเดียวกัน

๑.๒ องค์กรและสถาบันเกษตรกร

๑) กลุ่มเกษตรกร/สถาบัน

ตารางที่ ๑๙ แสดงจำนวนและสมาชิกสถาบันเกษตรกร

ตำบล	กลุ่มส่งเสริมอาชีพ		กลุ่มแม่บ้าน		กลุ่มยุวเกษตรกร		วิสาหกิจชุมชน		สหกรณ์		กลุ่มเกษตรกร	
	กลุ่ม	สมาชิก (ราย)	กลุ่ม	สมาชิก (ราย)	กลุ่ม	สมาชิก (ราย)	กลุ่ม	สมาชิก (ราย)	แห่ง	สมาชิก (ราย)	กลุ่ม	สมาชิก (ราย)
หนองหญ้าไซ	๒	๒๐	๒	๔๒	๑	๑๕	๙	๑๒๑	๑	๒,๕๐๐	-	-
หนองราชวัตร	๑	๑๙	๒	๓๗	๑	๒๔	๙	๘๖	-	-	๑	๑๑๕
หนองโพธิ์	๒	๔๖	๒	๗๑	๒	๓๙	๗	๒๕๓	-	-	-	-
แจรงาม	๒	๔๐	๑	๑๕	๑	๑๕	๑๘	๔๓๕	-	-	-	-
หนองขาม	-	-	๑	๑๑	-	-	๖	๑๐๐	-	-	-	-
ทัพหลวง	๑	๑๙	๑	๒๐	๑	๒๒	๑๐	๑๖๑	-	-	-	-
รวม	๘	๑๔๔	๙	๑๙๖	๖	๑๑๕	๕๙	๑,๑๕๖	๑	๒,๕๐๐	๑	๑๑๕

ที่มา : สำนักงานเกษตรอำเภอหนองหญ้าไซ, พ.ศ. ๒๕๖๙

ตารางที่ ๒๐ แสดงจำนวนผลิตภัณฑ์ที่ลงทะเบียน OTOP จำแนกตามผลิตภัณฑ์

ประเภทผลิตภัณฑ์	จำนวน
อาหาร	๗๐
เครื่องดื่ม	๘
ผ้า เครื่องแต่งกาย	๑๗
ของใช้/ของตกแต่ง/ของที่ระลึก	๔๑
สมุนไพรที่ไม่ใช่อาหาร	๒๐
รวม	๑๕๖

ที่มา : สำนักงานพัฒนาชุมชนอำเภอหนองหญ้าไซ, พ.ศ. ๒๕๖๙

ตารางที่ ๒๑ แสดงข้อมูลกลุ่มวิสาหกิจชุมชน

ชื่อกลุ่ม	ที่อยู่		จำนวนสมาชิก
	หมู่ที่	ตำบล	
กลุ่มไม้กวาดดอกหญ้าบ้านทุ่งนาดี	๓	แจรงาม	๖๗
สามัคคีพัฒนาชุมชน	๕	แจรงาม	๑๑
สารสกัดสมุนไพร	๒	แจรงาม	๒๗
ข้าวโพดหวานวังน้ำโจน ๓	๓	แจรงาม	๕๘
กลุ่มเลี้ยงหมูบ้านโปรงกระมัง	๕	แจรงาม	๑๔
พัฒนาแผ่นดินทอง	๘	แจรงาม	๔๑
กลุ่มผู้ปลูกเมล่อนบ้านหนองคาง	๑	แจรงาม	๖๘
กลุ่มเกษตรกรพอเพียงบ้านแจรงาม	๔	แจรงาม	๒๘
น้ำดื่มชุมชนตำบลแจรงาม	๘	แจรงาม	๓๗
กลุ่มผู้ใช้น้ำแจรงามพัฒนา๙๙	๔	แจรงาม	๑๖
กลุ่มผู้ใช้น้ำเพื่อปลูกพืชก่อนแก้วก้าวหน้า	๖	แจรงาม	๗
แปรรูปผักและผลไม้บ้านหนองครก	๘	แจรงาม	๙
เกษตรกรเมืองเหนือหนองหญ้าไซ	๒	แจรงาม	๙
กลุ่มคนรุ่นใหม่ใส่ใจเลี้ยงสุกร	๑	แจรงาม	๘
บ้านหนองคาง๒	๑	แจรงาม	๘

ชื่อกลุ่ม	ที่อยู่		จำนวนสมาชิก
	หมู่ที่	ตำบล	
คนรักขี้ผึ้งโพรงอำเภอหนองหญ้าไซ	๓	แจรงงาม	๗
หอยเชอร์รี่สีทองแปรรูปพัฒนา	๔	แจรงงาม	๘
กลุ่มผู้ปลูกข้าวโพดหวาน	๔	แจรงงาม	๗
กลุ่มแม่บ้านเกษตรกรกรไหมไทย	๙	หนองขาม	๑๑
กลุ่มแปรรูปผลิตภัณฑ์และทอผ้าบ้านทุ่งแสม	๙	หนองขาม	๘
บ้านราษฎร์บำรุง	๗	หนองขาม	๑๓
กลุ่มรวมใจพัฒนาเกษตรตำบลหนองขาม	๗	หนองขาม	๒๘
พริกแกงหอมสุพรรณ	๑	หนองขาม	๓๒
กลุ่มร้อยพวงมาลัยมะลิสด	๑	หนองขาม	๘
ชมรมผู้สูงอายุตำบลทัพหลวง ๒๕๕๘	๑๒	ทัพหลวง	๑๓
ส่งเสริมนโยบายเศรษฐกิจพอเพียง	๓	ทัพหลวง	๒๐
หัตถกรรมไม้บ้านทัพหลวง	๒	ทัพหลวง	๑๐
รักษ์พีซผักสมุนไพรบ้านโค้งบ่อแร่ ๒๕๖๔	๙	ทัพหลวง	๙
กลุ่มเลี้ยงหมูบ้านหนองผึ้ง	๑๑	ทัพหลวง	๒๓
สิ่งประดิษฐ์จากไม้ตำบลทัพหลวง	๒	ทัพหลวง	๙
กลุ่มผู้เลี้ยงสัตว์บ้านหนองผึ้ง	๑๑	ทัพหลวง	๒๑
กลุ่มเกษตรกรทำนาตำบลทัพหลวง	๗	ทัพหลวง	๓๔
กลุ่มผลิตภัณฑ์ปูนปลาสเตอร์	๑๐	ทัพหลวง	๑๒
โคขุนหนองหญ้าไซ	๖	ทัพหลวง	๑๐
โคนาโชคบ่อสำราญ	๖	หนองราชวัตร	๑๐
โคไล่ทุ่งทัพมะเขือ	๖	หนองราชวัตร	๑๐
มิตรผลร่วมใจพัฒนา บ้านหนองน้ำขุ่น ๑	๑	หนองราชวัตร	๗
มิตรผลร่วมใจพัฒนา บ้านหนองน้ำขุ่น ๒	๑	หนองราชวัตร	๑๐
โคขุนทรัพย์สมบูรณ์	๒	หนองราชวัตร	๗
โค-กระบือทองเพิ่มพูน	๑	หนองราชวัตร	๑๓

ชื่อกลุ่ม	ที่อยู่		จำนวนสมาชิก
	หมู่ที่	ตำบล	
เกษตรหนองราชวัตร๗๘๙	๗	หนองราชวัตร	๑๐
มาบพะยอมโมเดล	๕	หนองราชวัตร	๑๒
กลุ่มรักษ์ป่า	๒	หนองราชวัตร	๗
กลุ่มเลี้ยงโคขุนบ้านดอนสำโรงเหนือ	๑๒	หนองหญ้าไซ	๑๘
กลุ่มไม้กวาดดอกหญ้าเฉลิมภัณฑ์	๑๐	หนองหญ้าไซ	๘
เกษตรผสมผสาน ๕.๐	๑๑	หนองหญ้าไซ	๑๖
ส่งเสริมเศรษฐกิจพอเพียงบ้านดอนสำโรง	๔	หนองหญ้าไซ	๑๐
แปลงใหญ่บ้านบ่อหว่า	๓	หนองหญ้าไซ	๓๖
กลุ่มเกษตรกรผู้เลี้ยงโคตำบลหนองหญ้าไซ	๑๓	หนองหญ้าไซ	๗
หนองหญ้าไซพลังงานชีวมวล	๔	หนองหญ้าไซ	๘
ชาวไร่อ้อยยั่งยืน	๖	หนองหญ้าไซ	๑๐
มิตรผลร่วมใจพัฒนา บ้านบัลลังก์	๑	หนองหญ้าไซ	๑๐
กลุ่มนาแปลงใหญ่บ้านหนองกระโดนมน	๑๑	หนองโพธิ์	๔๓
นาแปลงใหญ่ลำพันบอง	๔	หนองโพธิ์	๑๑๒
เกษตรอินทรีย์วิถีชุมชนหนองกระโดนมน	๑๑	หนองโพธิ์	๑๕
กลุ่มแม่บ้านลำพันบองหมู่๔	๔	หนองโพธิ์	๔๓
กลุ่มปุ๋ยอินทรีย์ชีวภาพ หมู่ที่ ๘	๘	หนองโพธิ์	๑๙
พัฒนาอ้อยยั่งยืน	๔	หนองโพธิ์	๘
ไม้กวาดบ้านลำพันบอง ๒๐๐๕	๘	หนองโพธิ์	๒๒

ที่มา : สำนักงานเกษตรอำเภอหนองหญ้าไซ, พ.ศ. ๒๕๖๙

ตารางที่ ๒๒ แสดงข้อมูลกลุ่มแม่บ้านเกษตรกร กลุ่มยุวเกษตรกร และกลุ่มส่งเสริมอาชีพ

ชื่อกลุ่ม	ที่อยู่		จำนวนสมาชิก
	หมู่ที่	ตำบล	
กลุ่มแม่บ้านเกษตรกรแจรงงามร่วมใจ	๔	แจรงงาม	๑๕
กลุ่มแม่บ้านเกษตรกรทำริบบิ้นร้อยพวงมาลัย	๖	ทัพหลวง	๒๐
กลุ่มแม่บ้านเกษตรกรบ้านบ่อหว่า	๑๗	หนองหญ้าไซ	๑๗
กลุ่มแม่บ้านเกษตรกรไหมไทย	๙	หนองขาม	๑๑
กลุ่มแม่บ้านเกษตรกรผลิตน้ำพริกบ้านหนองคาง	๒	หนองราชวัตร	๑๓
กลุ่มแม่บ้านเกษตรกรหนองทรายร่วมใจพัฒนาส่งเสริมอาชีพ	๓	หนองราชวัตร	๑๐
กลุ่มแม่บ้านเกษตรกรบ้านลำพันบอง	๔	หนองโพธิ์	๔๕
กลุ่มแม่บ้านเกษตรกรจิกยาวร่วมใจ	๒	หนองโพธิ์	๒๖
กลุ่มแม่บ้านเกษตรกรดอนกระเบื้องร่วมใจ	๗	หนองหญ้าไซ	๒๕
กลุ่มยุวเกษตรกรโรงเรียนวัดบัลลังก์	๑	หนองหญ้าไซ	๑๘
กลุ่มยุวเกษตรกรโรงเรียนวัดสามัคคีธรรม	๑๒	หนองโพธิ์	๒๔
กลุ่มยุวเกษตรกรโรงเรียนวัดหนองทราย	๓	หนองราชวัตร	๒๔
กลุ่มยุวเกษตรกรโรงเรียนบ้านทัพหลวง	๒	ทัพหลวง	๒๒
กลุ่มยุวเกษตรกรโรงเรียนบ้านสระเตย	๑	แจรงงาม	๑๕
กลุ่มยุวเกษตรกรโรงเรียนวัดลำพันบอง	๔	หนองโพธิ์	๑๕
กลุ่มส่งเสริมอาชีพการเกษตรปลูกผักอินทรีย์ตำบลแจรงงาม	๖	แจรงงาม	๒๐
กลุ่มส่งเสริมอาชีพการเกษตรศูนย์ข้าวชุมชนบ้านบ่อหว่า	๓	หนองหญ้าไซ	๒๐
กลุ่มส่งเสริมอาชีพการเกษตรบ้านหนองก่างยาง	๕	หนองโพธิ์	๑๖
กลุ่มส่งเสริมอาชีพการเกษตรเลี้ยงสัตว์บ้านหนองผึ่ง	๑๑	ทัพหลวง	๑๙
กลุ่มส่งเสริมอาชีพการเกษตรบ้านโคกพระ (สารสกัดสมุนไพร)	๒	แจรงงาม	๒๐
กลุ่มส่งเสริมอาชีพการเกษตรขยายพันธุ์พืชเพื่อจำหน่ายบ้านบัลลังก์	๑	หนองหญ้าไซ	๓๔
กลุ่มส่งเสริมอาชีพการเกษตรผู้ปลูกมะลิบ้านหนองเสือทับหมี่	๘	หนองราชวัตร	๑๙
กลุ่มส่งเสริมอาชีพการเกษตรศูนย์จัดการศัตรูพืชชุมชนลำพันบอง	๘	หนองโพธิ์	๓๐

ที่มา : สำนักงานเกษตรอำเภอหนองหญ้าไซ, พ.ศ. ๒๕๖๙

ตารางที่ ๒๓ แสดงข้อมูลกลุ่มเกษตรกร และสหกรณ์

ชื่อกลุ่ม	ที่อยู่		จำนวนสมาชิก
	หมู่ที่	ตำบล	
สหกรณ์การเกษตรหนองหญ้าไซ	๕	หนองหญ้าไซ	๒,๕๐๐
กลุ่มเกษตรกรทำนาหนองราชวัตร	๘	หนองราชวัตร	๑๑๕

ที่มา : สำนักงานสหกรณ์จังหวัดสุพรรณบุรี, พ.ศ. ๒๕๖๙

๒) ศูนย์เรียนรู้และเครือข่าย

ตารางที่ ๒๔ แสดงจำนวนแหล่ง/ศูนย์เรียนรู้และบริการด้านการเกษตร

ตำบล	ศพก.	ศพก. เครือข่าย	ศจช.	ศคปช.	ศบกด.	ศูนย์เรียนรู้เศรษฐกิจ พอเพียง			ศูนย์ถ่ายทอดเทคโนโลยี ด้านการพัฒนาที่ดิน
						กษ.	ปศุสัตว์	ปฏิรูป	
หนองหญ้าไซ	-	๔	๑	-	๑	๑	๑	-	๑
หนองราชวัตร	๑	๓	๒	-	๑	-	-	-	-
หนองโพธิ์	-	๓	๑	๑	๑	๑	-	-	-
แจงงาม	-	๖	๑	๑	๑	๑	-	๑	๑
หนองขาม	-	๒	๒	-	๑	๔	-	-	๑
ทัพหลวง	-	๒	๑	-	๑	๑	๑	-	-
รวม	๑	๒๐	๘	๒	๖	๘	๒	๑	๓

ที่มา : สำนักงานเกษตรอำเภอหนองหญ้าไซ, พ.ศ. ๒๕๖๙

(๑) อาสาสมัครเกษตร

ตารางที่ ๒๕ แสดงจำนวนอาสาสมัครเกษตร

ตำบล	หน่วยงาน /อาสาสมัครเกษตร (ราย)								
	อาสาสมัคร ฝนหลวง	ครูบัญชี อาสา	ประมง อาสา	อาสา ปศุสัตว์	หมอดิน อาสา	เกษตร หมู่บ้าน	สหกรณ์	เศรษฐกิจ การเกษตร	อาสาสมัคร ปฏิรูปที่ดิน
หนองหญ้าไซ	-	๑๕	-	๔	๑๓	๑๓	๑	-	-
หนองราชวัตร	๑	๖	-	๒	๙	๘	-	๑	-
หนองโพธิ์	-	๙	-	-	๑๒	๑๔	-	-	-
แจงงาม	-	๑	-	-	๗	๘	-	-	๗
หนองขาม	๒	-	-	๑	๑๐	๑๑	-	-	๔
ทัพหลวง	-	๒	-	-	๑๐	๑๒	๑	-	-
รวม	๓	๓๓	-	๗	๖๑	๖๖	๒	๑	๑๑

หมายเหตุ : อาสาสมัครบางรายทำหน้าที่อาสาสมัครมากกว่า ๑ หน้าที่

ที่มา : สำนักงานเกษตรอำเภอหนองหญ้าไซ, พ.ศ. ๒๕๖๙

(๒) ประชาชนชาวบ้าน

อำเภอหนองหญ้าไซ มีประชาชนชาวบ้านภายใต้โครงการเกษตรตามแนวทฤษฎีใหม่ โดยยึดปรัชญาเศรษฐกิจพอเพียง ซึ่งการดำเนินการโครงการได้คัดเลือกประชาชนชาวบ้านเป็นผู้ดำเนินการถ่ายทอดองค์ความรู้ตามวิถีของประชาชนแต่ละคน จำนวน ๓๐ คน

ตารางที่ ๒๖ แสดงข้อมูลประชาชนชาวบ้าน

ตำบล	จำนวน (ราย)	องค์ความรู้ด้าน
หนองหญ้าไซ	๗	ข้าว อ้อยโรงงาน เกษตรผสมผสาน
หนองราชวัตร	๔	ข้าว เกษตรผสมผสาน ศูนย์จัดการศัตรูพืชชุมชน
หนองโพธิ์	๙	ข้าว ดาวเรือง ข้าวโพดหวาน การเพาะเลี้ยงจุลินทรีย์ เกษตรผสมผสาน ปลาส้มจัด
แจรงาม	๒	ศูนย์จัดการดินปุ๋ยชุมชน เกษตรผสมผสาน
หนองขาม	๔	ข้าว
ทัพหลวง	๔	ข้าว อ้อยโรงงาน ข้าวโพดหวาน เกษตรผสมผสาน
รวม	๓๐	

ที่มา : สำนักงานเกษตรอำเภอหนองหญ้าไซ, พ.ศ. ๒๕๖๘

(๓) ศูนย์เรียนรู้การเพิ่มประสิทธิภาพการผลิตสินค้าเกษตร

ตารางที่ ๒๗ แสดงข้อมูลศูนย์หลักและศูนย์เครือข่ายของศูนย์เรียนรู้การเพิ่มประสิทธิภาพการผลิตสินค้าเกษตร

ที่	ชื่อศูนย์ (ลำดับที่ ๑ ศูนย์หลัก ลำดับถัดไป ศูนย์เครือข่าย)	ประเภท/กิจกรรมหลัก	ที่ตั้งศูนย์	
			หมู่	ตำบล
๑	ศูนย์เรียนรู้การเพิ่มประสิทธิภาพการผลิตสินค้าเกษตร (ศพก.) อำเภอหนองหญ้าไซ	ศูนย์เรียนรู้ด้านข้าว	๑	หนองราชวัตร
๒	ศูนย์จัดการศัตรูพืชชุมชนตำบลหนองโพธิ์	ศูนย์จัดการศัตรูพืชชุมชน (ศจช.)	๔	หนองโพธิ์
๓	ศูนย์จัดการศัตรูพืชชุมชนตำบลหนองราชวัตร	ศูนย์จัดการศัตรูพืชชุมชน (ศจช.)	๘	หนองราชวัตร
๔	ศูนย์เรียนรู้เกษตรลดต้นทุน	ศูนย์เรียนรู้เศรษฐกิจพอเพียง/ เกษตรทฤษฎีใหม่/เกษตรผสมผสาน	๒	หนองราชวัตร
๕	ศูนย์จัดการดินปุ๋ยชุมชนแจรงาม	ศูนย์จัดการดินปุ๋ยชุมชน (ศดปช.)	๒	แจรงาม
๖	ศูนย์เรียนรู้การผลิตพันธุ์อ้อยโรงงาน	ศูนย์เรียนรู้ด้านพืชไร่	๔	หนองหญ้าไซ
๗	ศูนย์เรียนรู้การลดต้นทุนการผลิตอ้อยโรงงาน	ศูนย์เรียนรู้ด้านพืชไร่	๗	ทัพหลวง
๘	ศูนย์ข้าวชุมชนบ้านบ่อหว่า	ศูนย์เรียนรู้ด้านข้าว/ศูนย์ข้าวชุมชน	๓	หนองหญ้าไซ
๙	วิสาหกิจชุมชนกลุ่มผู้ปลูกเมล่อนบ้านหนองคาง	ศูนย์เรียนรู้พืชผัก	๑	แจรงาม
๑๐	กลุ่มส่งเสริมการผลิตและแปรรูปข้าวอินทรีย์	ศูนย์เรียนรู้ด้านข้าว/ศูนย์ข้าวชุมชน	๗	หนองขาม

ที่	ชื่อศูนย์ (ลำดับที่ ๑ ศูนย์หลัก ลำดับถัดไป ศูนย์เครือข่าย)	ประเภท/กิจกรรมหลัก	ที่ตั้งศูนย์	
			หมู่	ตำบล
๑๑	ศูนย์จัดการศัตรูพืชชุมชนตำบลแจรงาม	ศูนย์จัดการศัตรูพืชชุมชน (ศจช.)	๒	แจรงาม
๑๒	ศูนย์เรียนรู้การเพิ่มประสิทธิภาพการใช้ประโยชน์ที่ดินในเขตปฏิรูปที่ดิน	ศูนย์เรียนรู้เศรษฐกิจพอเพียง/ เกษตรทฤษฎีใหม่/เกษตรผสมผสาน	๘	แจรงาม
๑๓	ศูนย์เรียนรู้เกษตรอินทรีย์วิถีชุมชนหนองกระโดนมน	ศูนย์เรียนรู้เศรษฐกิจพอเพียง/ เกษตรทฤษฎีใหม่/เกษตรผสมผสาน	๑๑	หนองโพธิ์
๑๔	ศูนย์เรียนรู้ด้านประมงตำบลหนองหญ้าไซ	ศูนย์เรียนรู้ด้านประมง	๓	หนองหญ้าไซ
๑๕	ศูนย์เรียนรู้ด้านประมงตำบลหนองราชวัตร	ศูนย์เรียนรู้ด้านประมง	๘	หนองราชวัตร
๑๖	ศูนย์เรียนรู้ด้านประมงตำบลแจรงาม๑	ศูนย์เรียนรู้ด้านประมง	๒	แจรงาม
๑๗	ศูนย์เรียนรู้ด้านประมงตำบลแจรงาม๒	ศูนย์เรียนรู้ด้านประมง	๒	แจรงาม
๑๘	ศูนย์เรียนรู้ด้านประมงตำบลหนองโพธิ์	ศูนย์เรียนรู้ด้านประมง	๑๓	หนองโพธิ์
๑๙	ศูนย์เรียนรู้การเลี้ยงแพะพันธุ์ดีบ้านดอนสำโรงเหนือ	ศูนย์เรียนรู้ด้านปศุสัตว์	๑๒	หนองหญ้าไซ
๒๐	ศูนย์เรียนรู้ด้านไร่นาสวนผสมตำบลทัพหลวง	ศูนย์เรียนรู้เศรษฐกิจพอเพียง/ เกษตรทฤษฎีใหม่/เกษตรผสมผสาน	๗	ทัพหลวง
๒๑	ศูนย์เรียนรู้เศรษฐกิจพอเพียง	ศูนย์เรียนรู้เศรษฐกิจพอเพียง/ เกษตรทฤษฎีใหม่/เกษตรผสมผสาน	๔	หนองขาม

ที่มา : สำนักงานเกษตรอำเภอหนองหญ้าไซ, พ.ศ. ๒๕๖๙

(๔) กลุ่มเกษตรกรแปลงใหญ่

มีกลุ่มเกษตรกรแปลงใหญ่ จำนวน ๘ กลุ่ม ดังตารางต่อไปนี้

ตารางที่ ๒๘ แสดงข้อมูลกลุ่มแปลงใหญ่

ที่	ตำบล	ชื่อกลุ่มแปลงใหญ่	ชนิดพืช	จำนวนสมาชิก(คน)	จำนวนพื้นที่ (ไร่)
๑	แจรงาม	แปลงใหญ่อ้อย ๕๖๘ ตำบลแจรงาม	อ้อยโรงงาน	๓๕	๕๘๖
๒	แจรงาม	อ้อยโรงงานบ้านแจรงาม ตำบลแจรงาม อำเภอหนองหญ้าไซ จังหวัดสุพรรณบุรี	อ้อยโรงงาน	๓๔	๔๕๘
๓	ทัพหลวง	แปลงใหญ่ข้าวกลุ่มเกษตรกรทำนาทัพหลวง ตำบลทัพหลวง อำเภอหนองหญ้าไซ จังหวัด สุพรรณบุรี	ข้าว	๔๑	๑,๕๔๘
๔	หนองขาม	แปลงใหญ่ข้าว หมู่ ๗ ตำบลหนองขาม อำเภอหนองหญ้าไซ จังหวัดสุพรรณบุรี	ข้าว	๓๐	๓๙๕
๕	หนองหญ้าไซ	ศูนย์ข้าวชุมชนบ้านบ่อหว้า ตำบลหนองหญ้า ไซ อำเภอหนองหญ้าไซ จังหวัดสุพรรณบุรี	ข้าว	๓๖	๕๑๒
๖	หนองราช วัตร	แปลงใหญ่ทั่วไป (ข้าว) กลุ่มเกษตรกรทำนา ตำบลหนองราชวัตร อำเภอหนองหญ้าไซ จังหวัดสุพรรณบุรี	ข้าว	๓๑	๔๙๙
๗	หนองโพธิ์	แปลงใหญ่ทั่วไป (ข้าว) กลุ่มนาแปลงใหญ่ บ้านหนองกระโดนมน ตำบลหนองโพธิ์ อำเภอหนองหญ้าไซ จังหวัดสุพรรณบุรี	ข้าว	๔๓	๖๕๘
๘	หนองโพธิ์	แปลงใหญ่ทั่วไป (ข้าว) ตำบลหนองโพธิ์ อำเภอหนองหญ้าไซ จังหวัดสุพรรณบุรี	ข้าว	๑๒๒	๒,๔๒๒.๕๐

ที่มา : สำนักงานเกษตรอำเภอหนองหญ้าไซ, พ.ศ. ๒๕๖๙

บทที่ ๒

การวิเคราะห์สถานการณ์การเกษตรของอำเภอ

๑. ข้อมูลประกอบการวิเคราะห์พื้นที่ของอำเภอ

สินค้าเกษตรที่สำคัญ ชนิดสินค้า ข้าว

๑.๑ แหล่งน้ำหลัก

[/] น้ำฝน [/]ชลประทาน [/] บ่อน้ำบาดาล [] แหล่งน้ำธรรมชาติอื่น ๆ (ระบุ).....

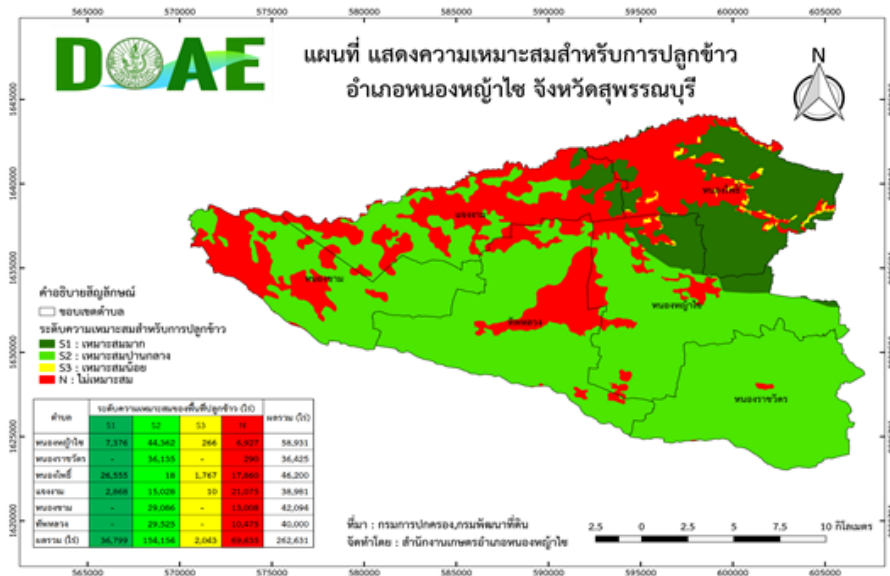
๑.๒ พื้นที่เหมาะสม/ไม่เหมาะสม

๑) เขตความเหมาะสม

ตารางที่ ๒๙ แสดงเขตความเหมาะสม (พื้นที่ศักยภาพ) สำหรับปลูกข้าว

ตำบล	พื้นที่ระดับความเหมาะสมสำหรับการปลูกข้าว (ไร่)				รวมพื้นที่ทั้งหมด
	เหมาะสมมาก (S๑)	เหมาะสมปานกลาง (S๒)	เหมาะสมน้อย (S๓)	ไม่เหมาะสม (N)	
รวมอำเภอหนองหญ้าไซ	๓๖,๗๙๙	๑๕๔,๑๕๔	๒,๐๔๓	๖๙,๖๓๕	๒๖๒,๖๓๑
หนองหญ้าไซ	๗,๓๗๖	๔๔,๓๖๒	๒๖๖	๖,๙๒๗	๕๘,๙๓๑
หนองราชวัตร	-	๓๖,๑๓๕	-	๒๙๐	๓๖,๔๒๕
หนองโพธิ์	๒๖,๕๕๕	๑๘	๑,๗๖๗	๑๗,๘๖๐	๔๖,๒๐๐
แจรงงาม	๒,๘๖๘	๑๕,๐๒๘	๑๐	๒๑,๐๗๕	๓๘,๙๘๑
หนองขาม	-	๒๙,๐๘๖	-	๑๓,๐๐๘	๔๒,๐๙๔
ทัพหลวง	-	๒๙,๕๒๕	-	๑๐,๔๗๕	๔๐,๐๐๐

ที่มา : สำนักงานเกษตรอำเภอหนองหญ้าไซ, พ.ศ. ๒๕๖๙



ภาพที่ ๖ แผนที่แสดงเขตความเหมาะสม (พื้นที่ศักยภาพ) สำหรับปลูกข้าว

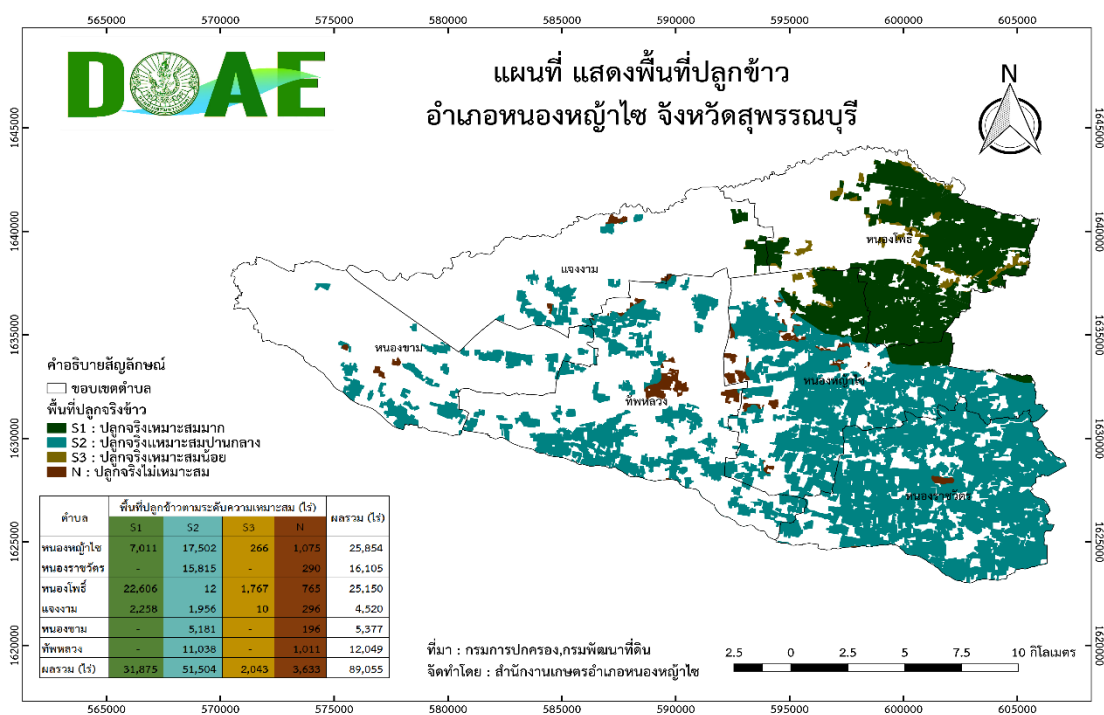
(ที่มา : สำนักงานเกษตรอำเภอหนองหญ้าไซ พ.ศ. ๒๕๖๙)

๒) พื้นที่ปลูกข้าว

ตารางที่ ๓๐ แสดงครัวเรือนเกษตรกร พื้นที่ปลูก และผลผลิตข้าว

ตำบล	ครัวเรือนเกษตรกร	พื้นที่ปลูก (ไร่)	พื้นที่เก็บเกี่ยว (ไร่)	ผลผลิต (ตัน)	ผลผลิตต่อไร่ (ตัน)
หนองหญ้าไซ	๑,๖๐๔	๒๕,๘๕๔	๒๕,๘๕๔	๒๓,๒๖๙	๙๐๐
หนองราชวัตร	๑,๐๓๐	๑๖,๔๐๐	๑๖,๔๐๐	๑๓,๙๔๐	๘๕๐
หนองโพธิ์	๑,๕๐๐	๒๕,๑๕๐	๒๕,๑๕๐	๒๒,๖๓๕	๙๐๐
แจรงาม	๒๒๖	๔,๐๐๐	๔,๐๐๐	๓,๔๐๐	๘๕๐
หนองขาม	๓๖๐	๕,๔๒๐	๕,๔๒๐	๔,๖๐๗	๘๕๐
ทัพหลวง	๑,๓๔๓	๑๕,๓๖๐	๑๕,๓๖๐	๑๓,๐๕๖	๘๕๐
รวม	๖,๐๖๓	๙๒,๑๘๔	๙๒,๑๘๔	๘๐,๙๐๗	๘๖๖.๖๗

ที่มา : สำนักงานเกษตรอำเภอหนองหญ้าไซ, พ.ศ. ๒๕๖๙



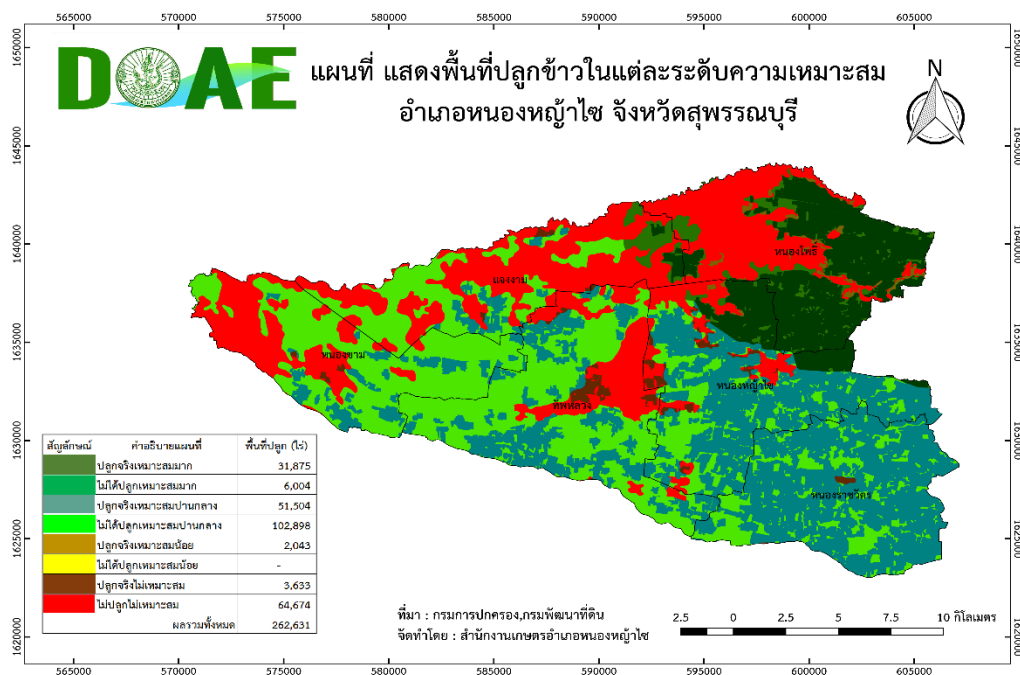
ภาพที่ ๗ แผนที่แสดงพื้นที่ปลูกข้าว (พื้นที่ปลูกจริง)
 (ที่มา : สำนักงานเกษตรอำเภอหนองหญ้าไซ พ.ศ. ๒๕๖๙)

(๓) พื้นที่ปลูกข้าว ตามระดับชั้นความเหมาะสม

ตารางที่ ๓๑ แสดงพื้นที่ปลูกข้าวตามระดับชั้นความเหมาะสม

ตำบล	พื้นที่ปลูกตามระดับความเหมาะสมสำหรับการปลูกข้าว (ไร่)				
	เหมาะสมมาก (S๑)	เหมาะสมปานกลาง (S๒)	เหมาะสมน้อย (S๓)	ไม่เหมาะสม (N)	รวมพื้นที่ทั้งหมด
รวมอำเภอหนองหญ้าไซ	๓๖,๗๙๙	๑๕๔,๑๕๔	๒,๐๔๓	๖๙,๖๓๕	๒๖๒,๖๓๑
หนองหญ้าไซ	๗,๓๗๖	๔๔,๓๖๒	๒๖๖	๖,๙๒๗	๕๘,๙๓๑
หนองราชวัตร	-	๓๖,๑๓๕	-	๒๙๐	๓๖,๔๒๕
หนองโพธิ์	๒๖,๕๕๕	๑๘	๑,๗๖๗	๑๗,๘๖๐	๔๖,๒๐๐
แจรงาม	๒,๘๖๘	๑๕,๐๒๘	๑๐	๒๑,๐๗๕	๓๘,๙๘๑
หนองขาม	-	๒๙,๐๘๖	-	๑๓,๐๐๘	๔๒,๐๙๔
ทัพหลวง	-	๒๙,๕๒๕	-	๑๐,๔๗๕	๔๐,๐๐๐

ที่มา : สำนักงานเกษตรอำเภอหนองหญ้าไซ, พ.ศ. ๒๕๖๙



ภาพที่ ๘ แผนที่แสดงพื้นที่ปลูกข้าว ตามระดับชั้นความเหมาะสม

(ที่มา : สำนักงานเกษตรอำเภอหนองหญ้าไซ, พ.ศ. ๒๕๖๙)

๑.๓ สถานการณ์ใช้เทคโนโลยีการผลิต (เป็นเทคโนโลยีการผลิตที่ใช้ในอำเภอ)

๑) การใช้พันธุ์ดี เกษตรกรส่วนใหญ่ปลูกข้าวพันธุ์ที่ทางราชการแนะนำ เช่น ปทุมธานี ๑ กข ๘๕ กข ๔๑ ส่วนในพื้นที่นอกเขตชลประทานบางส่วนจะปลูกข้าวขาวดอกมะลิ ๑๐๕

๒) การเตรียมดิน แยกออกเป็น ๒ ขั้นตอน คือ การไถตะและไถแปร เพื่อกำจัดวัชพืช ย่อยดิน และคลุกเคล้าฟาง การคราดหรือใช้ลูกทุบเพื่อทำเทือกพร้อมหว่านหรือปักดำกล้า

๓) การปลูก ส่วนใหญ่จะใช้วิธีการหว่านน้ำตม โดยอาศัยน้ำจากระบบชลประทาน ส่วนพื้นที่นอกเขตชลประทานจะอาศัยน้ำบาดาล หรืออ่าวหว่านสำหรับรอบฝน อัตราการใช้เมล็ดพันธุ์ ประมาณ ๒๕ กก./ไร่

๔) ระบบการให้น้ำ ให้น้ำแบบปล่อยรอด

๕) การดูแลรักษา ซึ่งส่วนใหญ่จะเป็นเกษตรกรผู้นำมีการใช้ใช้สารเคมีและสารชีวภัณฑ์ในการป้องกันกำจัดโรคและแมลง ซึ่งส่วนใหญ่เกษตรกรจะพ่นสารกำจัดศัตรูพืชหลังจากใส่ปุ๋ย มีเกษตรกรส่วนน้อยที่จะสำรวจสถานการณ์ศัตรูพืชก่อนฉีดพ่นสารเคมี

๖) การใส่ปุ๋ย เกษตรกรบางส่วนจะใช้ปุ๋ยเคมีร่วมกับปุ๋ยอินทรีย์และน้ำหมักชีวภาพ บางส่วนใช้ปุ๋ยอินทรีย์อย่างเดียว ซึ่งส่วนใหญ่เป็นเกษตรกรที่ปลูกข้าวขาวดอกมะลิ ๑๐๕ ในพื้นที่นอกเขตชลประทาน และมีบางส่วนใช้ปุ๋ยตามค่าวิเคราะห์ดิน

๗) การเก็บเกี่ยว เก็บเกี่ยวโดยใช้รถเกี่ยวข้าว ส่วนใหญ่จะขายสดโดยไม่มีการลดความชื้น

๘) การปฏิบัติการหลังการเก็บเกี่ยว ส่วนเกษตรกรที่ปลูกข้าวขาวมะลิ ๑๐๕ ส่วนใหญ่จะมีการลดความชื้นจากนั้นจะสีเป็นข้าวสารเพื่อจำหน่ายหรือเก็บไว้บริโภคในครัวเรือน

๙) การป้องกันกำจัดโรคและแมลงศัตรู มีการสำรวจแปลงนาอย่างเป็นประจำ เมื่อพบการระบาดของเกษตรกรส่วนใหญ่ใช้สารเคมีในการป้องกันกำจัดโรคและแมลงศัตรู

๑.๔ ปฏิทินการเพาะปลูก

เกษตรกรในอำเภอหนองหญ้าไซ มีการปลูกข้าว ดังนี้

ชื่อสินค้า	ม.ค.	ก.พ.	มี.ค.	เม.ย.	พ.ค.	มิ.ย.	ก.ค.	ส.ค.	ก.ย.	ต.ค.	พ.ย.	ธ.ค.
ข้าวนาปี						←	←	△	→	→		▽
ข้าวนาปรัง	←		△	→								
				←	←	▽	→					

สัญลักษณ์ ←→ ช่วงฤดูปลูก △ ปลูกสูงสุด
 ←.....→ ช่วงฤดูเก็บเกี่ยว ▽ เก็บเกี่ยวสูงสุด

ภาพที่ ๙ แสดงปฏิทินการเพาะปลูก

๑.๕ ต้นทุนการผลิต

ตารางที่ ๓๒ แสดงต้นทุนการผลิตข้าว ปี ๒๕๖๘

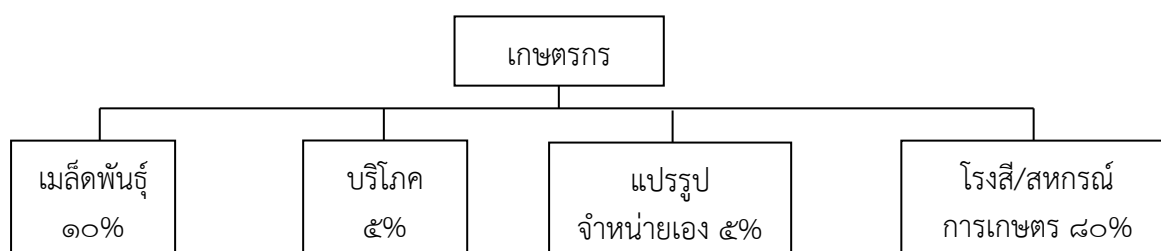
รายการ	ในเขตชลประทาน		นอกเขตชลประทาน		หมายเหตุ
	ปริมาณ	ต้นทุน	ปริมาณ	ต้นทุน	
- การเตรียมดิน ไถตะ ทำเทือก	๑ ครั้ง	๕๐๐	๑ ครั้ง	๕๐๐	
- พันธุ์ข้าว	๒๕ ก.ก.	๕๐๐	๒๕ ก.ก.	๖๐๐	
- กำจัดวัชพืช	๒๐๐ ซีซี.	๑๕๐	๒๕๐ ซีซี.	๒๐๐	
- โรคมแมลง	๖๐๐ ซีซี.	๘๕๐	๕๐๐ ซีซี.	๗๕๐	
- การให้น้ำ	๓ ครั้ง	๒๘๐	๕ ครั้ง	๖๐๐	
- การใส่ปุ๋ย	๖๕ ก.ก.	๑,๑๗๐	๕๐ ก.ก.	๙๐๐	
- ค่าจ้างหว่านข้าว	๑ ครั้ง	๖๐	๑ ครั้ง	๖๐	
- ค่าจ้างใส่ปุ๋ย	๓ ครั้ง	๑๘๐	๒ ครั้ง	๑๒๐	
- ค่าจ้างพ่นสาร เคมี	๖ ครั้ง	๓๖๐	๕ ครั้ง	๓๐๐	
- เก็บเกี่ยวและขนส่ง	๑ ครั้ง	๖๐๐	๑ ครั้ง	๖๐๐	
- ค่าเช่า	๑ ครั้ง	๑,๐๐๐	๑ ครั้ง	๑,๐๐๐	
รวม		๕,๖๕๐		๕,๖๓๐	

ที่มา : สำนักงานเกษตรอำเภอนองหญ้าไซ, พ.ศ. ๒๕๖๘

๑.๖ สถานการณ์การตลาด/วิธีการตลาด

๑) วิธีการตลาด (เป็นวิถีตลาดที่เกิดขึ้นในอำเภอ)

Flow chart แสดงเส้นทางวิถีตลาดของอำเภอนองหญ้าไซ



ภาพที่ ๑๐ แสดงวิถีการตลาดข้าว อำเภอนองหญ้าไซ
(ที่มา : สำนักงานเกษตรอำเภอนองหญ้าไซ, พ.ศ. ๒๕๖๘)

๒) แหล่งรับซื้อผลผลิต/ โรงงานแปรรูป

มีแหล่งรับซื้อ รวม ๖ แห่ง

- อยู่ในหมู่ที่ ๑ ตำบลหนองหญ้าไซ จำนวน ๑ แห่ง
- อยู่ในหมู่ที่ ๕ ตำบลหนองหญ้าไซ จำนวน ๒ แห่ง
- อยู่ในหมู่ที่ ๔ ตำบลหนองโพธิ์ จำนวน ๑ แห่ง
- อยู่ในหมู่ที่ ๑๒ ตำบลหนองโพธิ์ จำนวน ๑ แห่ง
- อยู่ในหมู่ที่ ๑๐ ตำบลทัพหลวง จำนวน ๑ แห่ง

มีโรงงาน - รวม - แห่ง

๑.๗ เกษตรกรและองค์กรเกษตรกรที่เกี่ยวข้องกับสินค้าในพื้นที่

๑) เกษตรกร

มีเกษตรกรผู้ปลูกข้าวในอำเภอ จำนวน ๖,๔๐๘ ราย และมีเกษตรกรที่เป็นต้นแบบในพื้นที่ จำนวน ๘ ราย มีความรู้ ความชำนาญ องค์กรความรู้ในเทคโนโลยีการผลิต ที่มีความโดดเด่น ดังนี้

ตารางที่ ๓๓ แสดงเกษตรกรต้นแบบของสินค้าในพื้นที่

ที่	หมู่	ตำบล	ประเภท	องค์ความรู้โดดเด่น
๑	๓	หนองหญ้าไซ	ข้าว	การผลิตเมล็ดพันธุ์ข้าวคุณภาพดี
๒	๑	หนองราชวัตร	ข้าว	การทำนาแบบเปียกสลับแห้ง
๓	๒	หนองราชวัตร	ข้าว	การลดต้นทุนการผลิตข้าว
๔	๘	หนองราชวัตร	ข้าว	การผลิตเมล็ดพันธุ์ข้าวคุณภาพดี
๕	๒	หนองโพธิ์	ข้าว	การผลิตเมล็ดพันธุ์ข้าวคุณภาพดี
๖	๒	แจรงาม	ข้าว	การจัดการศัตรูพืช การจัดการดินปุ๋ย
๗	๗	หนองขาม	ข้าว	การผลิตเมล็ดพันธุ์ข้าวคุณภาพดี
๘	๗	ทัพหลวง	ข้าว	การผลิตเมล็ดพันธุ์ข้าวคุณภาพดี

ที่มา : สำนักงานเกษตรอำเภอหนองหญ้าไซ, พ.ศ. ๒๕๖๙

๒) องค์กรเกษตรกร ดังนี้

ตารางที่ ๓๔ แสดงองค์กรเกษตรกรที่เกี่ยวข้องกับสินค้าในพื้นที่

องค์กรเกษตรกร	จำนวน (แห่ง)	ชื่อกลุ่ม
ศพก.	๓	๑. ศูนย์เรียนรู้การเพิ่มประสิทธิภาพการผลิตสินค้าเกษตร (ศพก.) อำเภอหนองหญ้าไซ ๒. ศูนย์ข้าวชุมชนบ้านบ่อหว้า ๓. กลุ่มส่งเสริมการผลิตและแปรรูปข้าวอินทรีย์
แปลงใหญ่	๖	๑. แปลงใหญ่ข้าวกลุ่มเกษตรกรทำนาทัพหลวง ตำบลทัพหลวง อำเภอหนองหญ้าไซ จังหวัดสุพรรณบุรี ๒. แปลงใหญ่ข้าว หมู่ ๗ ตำบลหนองขาม อำเภอหนองหญ้าไซ จังหวัดสุพรรณบุรี ๓. ศูนย์ข้าวชุมชนบ้านบ่อหว้า ตำบลหนองหญ้าไซ อำเภอหนองหญ้าไซ จังหวัดสุพรรณบุรี ๔. แปลงใหญ่ทั่วไป (ข้าว) กลุ่มเกษตรกรทำนาตำบลหนองราชวัตร อำเภอหนองหญ้าไซ จังหวัดสุพรรณบุรี ๕. แปลงใหญ่ทั่วไป (ข้าว) กลุ่มนาแปลงใหญ่บ้านหนองกระโดนมน ตำบลหนองโพธิ์ อำเภอหนองหญ้าไซ จังหวัดสุพรรณบุรี ๖. แปลงใหญ่ทั่วไป (ข้าว) ตำบลหนองโพธิ์ อำเภอหนองหญ้าไซ จังหวัดสุพรรณบุรี
วิสาหกิจชุมชน	๖	สารสกัดสมุนไพร กลุ่มเกษตรกรทำนาตำบลทัพหลวง เกษตรผสมผสาน ๕.๐ แปลงใหญ่บ้านบ่อหว้า กลุ่มนาแปลงใหญ่บ้านหนองกระโดนมน นาแปลงใหญ่ลำพันบอง

๒. การวิเคราะห์ Supply chain

ตารางที่ ๓๕ แสดงการวิเคราะห์ Supply chain ของสินค้าข้าว อำเภอหนองหญ้าไซ

		ต้นทาง	กลางทาง	ปลายทาง
มิติพื้นที่	สถานการณ์ปัจจุบัน	- พื้นที่ปลูกข้าวอยู่ทั้งในเขตและนอกเขตชลประทาน ในเขตชลประทานทำนาได้ ๒ ครั้ง/ปี ปลูกข้าวที่ภาครัฐแนะนำ ส่วนพื้นที่นอกเขตชลประทานส่วนใหญ่ทำนาปีละ ๑ ครั้ง ปลูกข้าวขาวดอกมะลิ ๑๐๕	- มีโรงสีและลานรับซื้อเอกชนในพื้นที่และพื้นที่ใกล้เคียง โดยรับซื้อข้าวเปลือกเป็นหลัก การแปรรูปเป็นข้าวสารในระดับชุมชนยังมีจำกัด - การขนส่งสะดวก เชื่อมโยงถนนสายหลัก	- ตลาดหลักอยู่นอกพื้นที่ - ยังเข้าถึงตลาดผู้บริโภคโดยตรงได้น้อย - ตลาดสินค้าข้าวส่วนใหญ่ยังผ่านช่องทางพ่อค้าคนกลาง
	ปัญหา Pain point	- เสี่ยงขาดแคลนน้ำ โดยเฉพาะพื้นที่นอกเขตชลประทาน - ต้นทุนการผลิตสูง - มีการเผาฟางข้าว เกิดปัญหาฝุ่น PM ๒.๕ ดินเสื่อมคุณภาพ	- วัสดุอุปกรณ์/แรงงานในการปรับปรุงคุณภาพเบื้องต้น และสถานที่จัดเก็บไม่เพียงพอ - ขาดศูนย์รวบรวมและแปรรูปที่มีประสิทธิภาพในระดับชุมชน	- ต้นทุนขนส่งสูง - ราคาข้าวผันผวน - เกษตรกรขาดอำนาจต่อรอง
	แนวทาง/App tech. ที่จะใช้แก้ปัญหา	- ส่งเสริมการบริหารจัดการน้ำในระดับพื้นที่ - สนับสนุนการไถกลบตอซังและลดการเผาปลูกพืชหมุนเวียนเพื่อปรับปรุงดิน	- พัฒนาระบบโลจิสติกส์และคลังสินค้า - พัฒนาศูนย์รวบรวมและแปรรูปข้าวระดับชุมชน - เพิ่มศักยภาพการเก็บรักษาคุณภาพ	- ตลาดออนไลน์เชื่อมพื้นที่ผลิต-ผู้บริโภค - ส่งเสริมการตลาดเชิงรุก ตลาดชุมชน สร้างตราสินค้าข้าวประจำอำเภอ
มิติคน	สถานการณ์ปัจจุบัน	- เกษตรกรรายย่อยเป็นหลัก - เกษตรกรสูงวัย แรงงานในครัวเรือนมีไม่เพียงพอ ต้องจ้างแรงงาน เพิ่มต้นทุน - เกษตรกรส่วนใหญ่ทำนาตามความเคยชิน ใช้วิธีแบบเดิม ๆ เช่น เผาฟางก่อนเตรียมดิน ไม่มีการสำรวจแมลงก่อนพ่นสารเคมี เป็นต้น	- บทบาทหลักอยู่ที่โรงสีและพ่อค้าคนกลาง - ขาดอำนาจต่อรองราคากับโรงสี - ต่างคนต่างขาย การรวมกลุ่มยังไม่เข้มแข็ง - การดำเนินกิจกรรมแปรรูปส่วนใหญ่เป็นรายบุคคล	- เกษตรกรนิยมจำหน่ายข้าวเปลือกเพื่อรับเงินก้อนทันทีมากกว่าการแปรรูปซึ่งทยอยได้เงิน - การแปรรูปเพื่อการบริโภคโดยมุ่งเน้นกลุ่มรักสุขภาพ - กลุ่มเกษตรกรไม่เข้มแข็ง ไม่สามารถกำหนดราคาขายได้

		ต้นทาง	กลางทาง	ปลายทาง
มิติคน	ปัญหา Pain point	<ul style="list-style-type: none"> - เกษตรกรสูงอายุมีข้อจำกัดด้านแรงงานและการเข้าถึงเทคโนโลยี - ขาดความรู้ด้านการจัดการน้ำ การบริหารต้นทุน และการวางแผนการผลิต 	<ul style="list-style-type: none"> - ขาดความรู้ด้านการบริหารจัดการ การตลาด และการสร้างมูลค่าเพิ่ม - เกษตรกรพึ่งพาพ่อค้าคนกลางสูง ขาดอำนาจต่อรอง - การรวมกลุ่มของเกษตรกรยังไม่เข้มแข็ง 	<ul style="list-style-type: none"> - เกษตรกรส่วนใหญ่ไม่สามารถเข้าถึงตลาดปลายทางโดยตรง - สภาพคล่องทางการเงินต่ำเมื่อแปรรูปข้าวจำหน่ายเอง - ขาดความรู้การประชาสัมพันธ์/การสร้างคุณค่าให้สินค้า
	แนวทาง/App tech. ที่จะใช้แก้ปัญหา	<ul style="list-style-type: none"> - ส่งเสริมการใช้เทคโนโลยีเกษตรที่เหมาะสมกับเกษตรกรสูงอายุ - สนับสนุนการถ่ายทอดองค์ความรู้สู่คนรุ่นใหม่ (Smart Farmer/Young Smart Farmer) 	<ul style="list-style-type: none"> - พัฒนาศักยภาพกลุ่มเกษตรกร/สหกรณ์ให้เข้มแข็ง 	<ul style="list-style-type: none"> - สร้างเครือข่ายในการรับซื้อผลผลิตข้าวเปลือก/ข้าวแปรรูป - จัดตั้งกองทุนหมุนเวียนหรือระบบสนับสนุนเงินบูรณาการบริการแปรรูป
มิติสินค้า	สถานการณ์ปัจจุบัน	<ul style="list-style-type: none"> - ส่วนใหญ่ในเขตชลประทาน ปลูกพันธุ์ที่ภาครัฐแนะนำ พื้นที่นอกเขตชลประทานผลิตข้าวขาวดอกมะลิ ๑๐๕ - คุณภาพข้าวแตกต่างกันตามกระบวนการปลูกและฤดูกาล 	<ul style="list-style-type: none"> - ส่วนใหญ่ขายข้าวสด - ข้าวขาวดอกมะลิ ๑๐๕ บางส่วน มีการแปรรูปเป็นข้าวสารจำหน่าย - การแปรรูปส่วนใหญ่ยังไม่มีการพัฒนาผลิตภัณฑ์หลากหลาย 	<ul style="list-style-type: none"> - สินค้าถึงผู้บริโภคผ่านคนกลางและร้านค้าปลีก - ไม่มีการสร้างแบรนด์หรือการรับรองมาตรฐานข้าวปลอดภัย
	ปัญหา Pain point	<ul style="list-style-type: none"> - ต้นทุนสูง ราคาไม่แน่นอน - ความชื้นสูง คุณภาพไม่สม่ำเสมอ - ส่วนใหญ่ไม่มีการรับรองมาตรฐานสินค้า 	<ul style="list-style-type: none"> - ขาดการแปรรูปเพิ่มมูลค่า - ขาดการพัฒนาบรรจุภัณฑ์ 	<ul style="list-style-type: none"> - ข้าวบริโภคมีจำนวนน้อย - ขาดการสร้างแบรนด์และช่องทางตลาดเฉพาะ
	แนวทาง/App tech. ที่จะใช้แก้ปัญหา	<ul style="list-style-type: none"> - ระบบวัดความชื้นและคุณภาพข้าวเปลือก - ส่งเสริมมาตรฐานการผลิต (เช่น GAP) และควบคุมคุณภาพตั้งแต่แปลงนา - ส่งเสริมการรวมกลุ่มซื้อปัจจัยการผลิตร่วมกัน เพิ่มอำนาจการต่อรอง 	<ul style="list-style-type: none"> - ส่งเสริมการแปรรูป/พัฒนาผลิตภัณฑ์แปรรูป เช่น ข้าวสารบรรจุถุง ข้าวคุณภาพพิเศษ ข้าวสุขภาพ 	<ul style="list-style-type: none"> - ส่งเสริมการสร้างอัตลักษณ์ “ข้าวหนองหญ้าไซ” และเชื่อมโยงตลาดผู้บริโภคโดยตรง

บทที่ ๓

บทสรุปโครงการ/กิจกรรมตามกรอบการพัฒนาการเกษตรเชิงพื้นที่

๑. แบบสรุปโครงการแบบย่อ (Project Brief) ของทุกโครงการ

ตารางที่ ๓๖ แสดงแบบสรุปโครงการแบบย่อ (Project Brief)

หัวข้อ	รายละเอียด
๑. ชื่อโครงการสำคัญ	โครงการ การพัฒนาศักยภาพการผลิตข้าวที่เป็นมิตรกับสิ่งแวดล้อม อำเภอหนองหญ้าไซ
๒. ชื่อแผนงาน	แผนงานที่ ๑ ส่งเสริมเทคโนโลยี นวัตกรรม การผลิต และพัฒนาศักยภาพการผลิตผล/ ผลิตภัณฑ์ทางการเกษตร /OTOP/เกษตรอุตสาหกรรมให้มีคุณภาพ ปลอดภัยได้ มาตรฐาน เพื่อเพิ่มมูลค่าและใช้ทรัพยากรทางการเกษตรอย่างยั่งยืน
๓. แนวทางการพัฒนา	พัฒนาศักยภาพการผลิตข้าวที่เป็นมิตรกับสิ่งแวดล้อมและส่งเสริมการแปรรูป เพื่อเพิ่มมูลค่าสินค้า
๔. หลักการและเหตุผล	อำเภอหนองหญ้าไซ จังหวัดสุพรรณบุรี เป็นพื้นที่ผลิตข้าวที่สำคัญของจังหวัด ครอบคลุมพื้นที่ทุกตำบล ทั้งในเขตและนอกเขตชลประทาน เกษตรกรส่วนใหญ่ ประกอบอาชีพทำนาเป็นรายได้หลัก จากการวิเคราะห์สถานการณ์การผลิตข้าว ในระดับพื้นที่ พบว่า มีการพึ่งพาปัจจัยการผลิตทางเคมีเป็นหลัก ส่งผลให้ต้นทุน การผลิตสูงขึ้น ก่อให้เกิดผลกระทบต่อคุณภาพดิน น้ำ และสิ่งแวดล้อมในระยะยาว อีกทั้งเกษตรกรจำนวนมากเป็นแรงงานสูงวัย การปรับตัวสู่รูปแบบการผลิตสมัยใหม่ ทำได้ยาก ส่งผลต่อประสิทธิภาพการผลิตและคุณภาพผลผลิต ขณะเดียวกันผลผลิต ส่วนใหญ่ยังจำหน่ายในรูปข้าวเปลือก เกษตรกรยังต้องพึ่งพาโรงสีและพ่อค้า คนกลาง เป็นหลัก ไม่มีอำนาจต่อรอง และการเพิ่มมูลค่าผลผลิตยังอยู่ในระดับต่ำ แม้ในพื้นที่นอกเขตชลประทานบางส่วนจะมีการปลูกข้าวขาวดอกมะลิ ๑๐๕ ซึ่งเป็น ข้าวที่เหมาะสมต่อการบริโภคและสามารถพัฒนาเป็นผลิตภัณฑ์แปรรูปได้ แต่การ แปรรูปยังไม่แพร่หลาย เนื่องจากข้อจำกัดด้านการบริหารจัดการ การตลาด และสภาพคล่องทางการเงินของเกษตรกร ภายใต้บริบทการพัฒนาเกษตรกรรม สมัยใหม่ที่มีความสำคัญกับความยั่งยืน ความปลอดภัยของผู้บริโภค และการอนุรักษ์ ทรัพยากรธรรมชาติ จึงมีความจำเป็นต้องยกระดับศักยภาพการผลิตข้าวของอำเภอ หนองหญ้าไซให้เป็นระบบการผลิตที่เป็นมิตรกับสิ่งแวดล้อม ลดการใช้สารเคมี ส่งเสริมการจัดการดินและน้ำอย่างเหมาะสม และสนับสนุนแนวทางการผลิตตาม มาตรฐานที่เกี่ยวข้อง ควบคู่กับการพัฒนาระบบการแปรรูป และเพิ่มมูลค่าผลผลิต โดยเฉพาะข้าวขาวดอกมะลิ ๑๐๕ เพื่อสร้างอัตลักษณ์สินค้าเกษตรอำเภอ หนองหญ้าไซ ซึ่งการดำเนินการดังกล่าว จะช่วยเพิ่มรายได้และความมั่นคง ทางเศรษฐกิจให้แก่เกษตรกร ลดความเสี่ยงจากความผันผวนของราคาข้าวเปลือก และเสริมสร้างความเข้มแข็งของกลุ่มเกษตรกรในระดับพื้นที่

หัวข้อ	รายละเอียด
๕. วัตถุประสงค์ของโครงการ	๑. เพื่อพัฒนาศักยภาพการผลิตข้าวของข้าวจังหวัดหนองบัวลำภู ๒. เพื่อส่งเสริมการจัดการเศษวัสดุทางการเกษตรอย่างมีประสิทธิภาพและเหมาะสม ๓. เพื่อยกระดับคุณภาพผลผลิตและเพิ่มมูลค่าข้าวตลอดห่วงโซ่อุปทาน ๔. เพื่อสร้างอัตลักษณ์และเพิ่มช่องทางการตลาดข้าวจังหวัดหนองบัวลำภู
๖. ตัวชี้วัดและค่าเป้าหมาย	๑. เกษตรกรที่เข้าร่วมโครงการได้รับการถ่ายทอดความรู้การผลิตข้าวที่เป็นมิตรกับสิ่งแวดล้อม ๒. ต้นทุนการผลิตข้าวลดลง ๓. มีบรรจุภัณฑ์และตราสินค้าของอำเภอ ๔. มีช่องทางตลาดที่เพิ่มขึ้น
๗. พื้นที่เป้าหมาย	แปลงใหญ่ข้าวกุ่มเกษตรกรทำนาทัพหลวง ตำบลทัพหลวง อำเภอหนองบัวลำภู จังหวัดสุพรรณบุรี แปลงใหญ่ข้าว หมู่ ๗ ตำบลหนองขาม อำเภอหนองบัวลำภู จังหวัดสุพรรณบุรี ศูนย์ข้าวชุมชนบ้านบ่อหว้า ตำบลหนองบัวลำภู อำเภอหนองบัวลำภู จังหวัดสุพรรณบุรี แปลงใหญ่ทั่วไป (ข้าว) กลุ่มเกษตรกรทำนาตำบลหนองราชวัตร ตำบลหนองราชวัตร อำเภอหนองบัวลำภู จังหวัดสุพรรณบุรี แปลงใหญ่ทั่วไป (ข้าว) ตำบลหนองโพธิ์ อำเภอหนองบัวลำภู จังหวัดสุพรรณบุรี กลุ่มส่งเสริมอาชีพตำบลหนองขาม อำเภอหนองบัวลำภู จังหวัดสุพรรณบุรี
๘. กิจกรรมหลัก	๑. กิจกรรม การพัฒนาศักยภาพการผลิตข้าวที่เป็นมิตรกับสิ่งแวดล้อม โดยการจัดอบรมเพื่อพัฒนาศักยภาพการผลิตข้าว งบประมาณ ๗๐,๐๐๐ บาท ๒. กิจกรรม กิจกรรมแปลงเรียนรู้การผลิตข้าวที่เป็นมิตรกับสิ่งแวดล้อม งบประมาณ ๑๘๐,๐๐๐ บาท ๓) กิจกรรม ส่งเสริมการแปรรูปเพื่อเพิ่มมูลค่า และเพิ่มช่องทางการตลาด โดยการจัดอบรมและสนับสนุนบรรจุภัณฑ์ข้าวจังหวัดหนองบัวลำภู งบประมาณ ๒๕๐,๐๐๐ บาท
๙. หน่วยงานดำเนินการ	สำนักงานเกษตรอำเภอหนองบัวลำภู สำนักงานเกษตรจังหวัดสุพรรณบุรี
๑๐. ระยะเวลาในการดำเนินโครงการ	ตุลาคม ๒๕๖๙ – เมษายน ๒๕๗๑
๑๑. งบประมาณ	๕๐๐,๐๐๐ บาท แหล่งงบประมาณจากจังหวัดสุพรรณบุรี และสำนักงานเกษตรจังหวัดสุพรรณบุรี
๑๒. ผลผลิต (Output)	๑. เกษตรกรได้รับการอบรมถ่ายทอดความรู้ จำนวน ๑๒๐ ราย ๒. มีแปลงเรียนรู้การผลิตข้าวที่เป็นมิตรกับสิ่งแวดล้อม จำนวน ๖ แปลง ๓. เกิดเครือข่ายเกษตรกรผู้ผลิตข้าวที่เป็นมิตรกับสิ่งแวดล้อมอำเภอหนองบัวลำภู จำนวน ๑ เครือข่าย ๔. มีการพัฒนาบรรจุภัณฑ์และตราสินค้าของอำเภอหนองบัวลำภู จำนวน ๑ ชนิด ๕. มีช่องทางการตลาดเพิ่มขึ้น จำนวน ๑ ช่องทาง

หัวข้อ	รายละเอียด
๑๓. ผลลัพธ์จากการดำเนินโครงการ (Outcome)	๑. เกษตรกรสามารถลดต้นทุนการผลิตได้ ๒. เกษตรกรมีรายได้เพิ่มขึ้น เกิดความยั่งยืนในการประกอบอาชีพ เศรษฐกิจของชุมชนดีขึ้น ๓. เกษตรกรมีการใช้เทคโนโลยีที่เหมาะสม ไม่ทำลายสิ่งแวดล้อม คุณภาพดินและระบบนิเวศในแปลงนาได้รับการฟื้นฟู ๔. ข้าวอำเภอหนองหญ้าไซมีอัตลักษณ์โดดเด่น ๕. ระบบการผลิตและแปรรูปเชื่อมโยงเป็นห่วงโซ่มูลค่าในพื้นที่อย่างเป็นรูปธรรม

หมายเหตุ : ถ้ามีมากกว่า ๑ โครงการ สามารถเพิ่มตารางได้

๒. สรุปโครงการ/กิจกรรมตามกรอบการพัฒนาการเกษตรเชิงพื้นที่

ตารางที่ ๓๗ แสดงสรุปโครงการ/กิจกรรมตามกรอบการพัฒนาการเกษตรเชิงพื้นที่

โครงการ (Project)	ปัจจัยขาเข้า (Input)	กิจกรรม/กระบวนการ (Activities)	ผลการดำเนินงานกิจกรรม			แหล่ง งบประมาณ	ปีที่ ดำเนินการ
			ผลผลิต (Output) (เห็นผลทันทีหรือภายใน ๑ ปี)	ผลลัพธ์ (Outcome) (เห็นผลภายใน ๒ ปี)	ผลกระทบ (Impact) (เห็นผลภายใน ๓ - ๕ ปี)		
การพัฒนา ศักยภาพการ ผลิตข้าวที่เป็น มิตร กับสิ่งแวดล้อม อำเภอหนอง- หญ้าไซ	<p>๑. งบประมาณ ๕๐๐,๐๐๐ บาท</p> <p>๒. เป้าหมายเกษตรกร ๖ กลุ่ม จำนวน ๑๒๐ ราย</p> <p>๓. ถ่ายทอดองค์ความรู้ - การทำนาโดยใช้เทคโนโลยี ที่เท่าทันต่อภูมิอากาศ - การคัดเลือกพันธุ์ข้าวให้เหมาะสม กับพื้นที่และการเพาะ ปลูกข้าว - การจัดการดินและปุ๋ยในนาข้าว - การจัดการโรคและแมลงศัตรูพืช แบบผสมผสาน (IPM) - การปฏิบัติทางการเกษตรที่ดี สำหรับข้าว (GAP) - การแปรรูปเพื่อเพิ่มมูลค่าและ เพิ่มช่องทางการตลาด</p> <p>๔. สนับสนุนบรรจุภัณฑ์ข้าวอำเภอ หนองหญ้าไซ</p>	<p>๑. กิจกรรม การพัฒนาศักยภาพ การผลิตข้าวที่เป็น มิตรกับสิ่งแวดล้อม</p> <p>๒. กิจกรรม กิจกรรม แปลงเรียนรู้การผลิต ข้าวที่เป็นมิตรกับ สิ่งแวดล้อม</p> <p>๓) กิจกรรม ส่งเสริม การแปรรูปเพื่อเพิ่ม มูลค่า และเพิ่ม ช่องทางการตลาด</p>	<p>๑. เกษตรกรได้รับการอบรม ถ่ายทอดความรู้ จำนวน ๑๒๐ ราย</p> <p>๒. มีแปลงเรียนรู้การผลิตข้าว ที่เป็นมิตรกับสิ่งแวดล้อม จำนวน ๖ แปลง</p> <p>๓. เกิดเครือข่ายเกษตรกร ผู้ผลิตข้าวที่เป็นมิตรกับ สิ่งแวดล้อมอำเภอ หนองหญ้าไซ จำนวน ๑ เครือข่าย</p> <p>๔. พัฒนาบรรจุภัณฑ์ และตราสินค้าของอำเภอ หนองหญ้าไซ จำนวน ๑ ชนิด</p> <p>๕. มีช่องทางการตลาด เพิ่มขึ้น จำนวน ๑ ช่องทาง</p>	<p>๑. เกษตรกรสามารถ ลดต้นทุนการผลิตได้ เพิ่มขึ้น</p> <p>๒. เกษตรกรมีรายได้ เพิ่มขึ้น</p> <p>๓. เกษตรกรมีการใช้ เทคโนโลยีที่เหมาะสม ไม่ทำลายสิ่งแวดล้อม</p> <p>๕. ระบบการผลิต และแปรรูปเชื่อมโยง เป็นห่วงโซ่มูลค่าใน พื้นที่อย่างเป็น รูปธรรม</p>	<p>๑. เกิดความยั่งยืนใน การประกอบอาชีพ เศรษฐกิจของชุมชน เข้มแข็งและพึ่งพา ตนเองได้</p> <p>๒. คุณภาพดินและ ระบบนิเวศในแปลง นาได้รับการฟื้นฟู</p> <p>๓. ข้าวอำเภอหนอง- หญ้าไซมีอัตลักษณ์ โดดเด่น เป็นที่สนใจ ของผู้บริโภค</p>	งบประมาณ จังหวัด	๒๕๗๐ - ๒๕๗๑

บรรณานุกรม

- กรมการปกครอง, *ขอบเขตการปกครองอำเภอหนองหญ้าไซ*. ๒๕๖๙
- กรมทรัพยากรน้ำบาดาล, *ข้อมูลบ่อบาดาล*. ๒๕๖๙
- กรมพัฒนาที่ดิน, *ข้อมูลกลุ่มชุดดิน*. ๒๕๖๙
- กรมอุตุนิยมวิทยา, *ข้อมูลสถิติภูมิอากาศเฉลี่ยรายเดือน*. สืบค้น ๒๐ มกราคม ๒๕๖๙, จาก <http://www.arcims.tmd.go.th>
- กระทรวงเกษตรและสหกรณ์, *การบริหารจัดการเชิงรุก*. สืบค้น ๒๐ มกราคม ๒๕๖๙, จาก <http://agri-map-online.moac.go.th/>
- กระทรวงเกษตรและสหกรณ์, *ทรัพยากรดิน*. สืบค้น ๑๕ มกราคม ๒๕๖๙, จาก <http://agri-map-online.moac.go.th/>
- ฝ่ายส่งน้ำและบำรุงรักษาที่ ๓ โครงการส่งน้ำและบำรุงรักษากระเสียว, *โครงการชลประทานขนาดใหญ่ ขนาดกลาง และขนาดเล็ก*. ๒๕๖๙
- ระบบฐานข้อมูลทะเบียนเกษตรกรกลาง กรมส่งเสริมการเกษตร, *รายงานทะเบียนเกษตรกร*. สืบค้น ๒๐ มกราคม ๒๕๖๙, จาก <http://www.farmer.doae.go.th/>
- ระบบสารสนเทศงานสุขภาพภาคประชาชน กองสนับสนุนสุขภาพภาคประชาชน, *รายงาน อสม. อำเภอหนองหญ้าไซ จังหวัดสุพรรณบุรี*. สืบค้น ๑๒ มกราคม ๒๕๖๙, จาก <http://www.thaiphc.net/>
- สถานีอุตุนิยมวิทยาสุพรรณบุรี, *ปริมาณน้ำฝนและอุณหภูมิ*. ๒๕๖๙
- สำนักงานพัฒนาชุมชนอำเภอหนองหญ้าไซ, *ข้อมูลผลิตภัณฑ์อำเภอหนองหญ้าไซ*. ๒๕๖๙
- สำนักทะเบียนอำเภอหนองหญ้าไซ, *สถิติประชากรและบ้านอำเภอหนองหญ้าไซ*. ๒๕๖๙. พิมพ์วันที่ ๑๒ มกราคม ๒๕๖๙
- สำนักงานปศุสัตว์อำเภอหนองหญ้าไซ, *รายชื่อ มรฐพ*. ๒๕๖๙
- สำนักงานประมงจังหวัดสุพรรณบุรี, *ข้อมูลด้านประมงอำเภอหนองหญ้าไซ*. ๒๕๖๙
- สำนักงานสหกรณ์จังหวัดสุพรรณบุรี, *ข้อมูลกลุ่มเกษตรกร และสหกรณ์*. ๒๕๖๙
- สำนักงานเกษตรอำเภอหนองหญ้าไซ, *ข้อมูลพืชเศรษฐกิจอำเภอหนองหญ้าไซ*. ๒๕๖๙