

กรอบการพัฒนาการเกษตรเชิงพื้นที่
อำเภอเมืองสุพรรณบุรี ปี ๒๕๖๙

สำนักงานเกษตรอำเภอเมืองสุพรรณบุรี
จังหวัดสุพรรณบุรี

คำนำ

กรอบการพัฒนาการเกษตรเชิงพื้นที่อำเภอเมืองสุพรรณบุรี ปี ๒๕๖๙ จัดทำขึ้นเพื่อใช้เป็นแนวทางพัฒนาการเกษตรของอำเภอ ซึ่งสอดคล้องกับยุทธศาสตร์ชาติ ๒๐ ปี (พ.ศ. ๒๕๖๑-๒๕๘๐) และแผนพัฒนาเศรษฐกิจและสังคมแห่งชาติฉบับที่ ๑๓ (๒๕๖๖-๒๕๗๐) โดยการนำนโยบายของรัฐบาล กรมส่งเสริมการเกษตรและยุทธศาสตร์จังหวัดสุพรรณบุรี มาสู่ภาคปฏิบัติสามารถใช้เป็นแนวทางในการทำงาน โครงการสำคัญต่างๆ เช่น จัดระบบการผลิตให้สอดคล้องตามศักยภาพของพื้นที่ และความต้องการของตลาด ใช้เทคโนโลยีการผลิตที่เหมาะสม การส่งเสริมแนวทางเกษตรทฤษฎีใหม่ การทำการเกษตรตามหลักปรัชญาเศรษฐกิจพอเพียง โครงการส่งเสริมการผลิตพืช สัตว์ ประมง และดิน โครงการฟื้นฟูอาชีพเกษตรกร ฯลฯ

ภายในเล่มประกอบไปด้วยข้อมูลพื้นฐานทางการเกษตร สถานการณ์ของชุมชน ปัญหา ศักยภาพวิสัยทัศน์ของชุมชน โดยแสดงถึงการวิเคราะห์และสังเคราะห์ข้อมูล แนวทางการพัฒนาการเกษตร รวมทั้งโครงการและกิจกรรมที่เกิดจากความต้องการของเกษตรกร

ในการจัดทำแผนพัฒนาการเกษตรระดับอำเภอ จัดทำขึ้นโดยยึดหลักการจัดทำแผนพัฒนาแบบมีส่วนร่วมของเกษตรกร โดยมุ่งหวังให้เกิดประสิทธิภาพ และประสิทธิผลในการพัฒนาความเป็นอยู่ของเกษตรกร เสริมสร้างรายได้ พัฒนาอาชีพ สร้างความเป็นอยู่ที่ดีขึ้น ตลอดจนเป็นแนวทางในการพัฒนาของส่วนราชการ เอกชน และผู้ที่มีส่วนเกี่ยวข้อง ทั้งนี้ขอขอบคุณเกษตรกร ผู้นำกลุ่มอาชีพผู้นำชุมชน คณะกรรมการศูนย์ฯ เจ้าหน้าที่ผู้เกี่ยวข้องทุกระดับ ที่ให้ข้อมูลและแนวทางที่เป็นประโยชน์ในการจัดทำแผนพัฒนาการเกษตร ในครั้งนี้ลุล่วงอย่างดียิ่ง และหวังเป็นอย่างยิ่งว่าแผนพัฒนาการเกษตรจะได้รับการสนับสนุนจากหน่วยงานต่างๆ ในการพัฒนาด้านการเกษตรให้ดียิ่งขึ้นต่อไป

สำนักงานเกษตรอำเภอเมืองสุพรรณบุรี
กุมภาพันธ์ ๒๕๖๙

สารบัญ

	หน้า
คำนำ	ก
สารบัญ	ข-ค
สารบัญตาราง	ง-จ
สารบัญภาพ	ฉ
บทที่ ๑ ข้อมูลสภาพทั่วไป	
<u>ข้อมูลด้านกายภาพ</u>	๑
๑. ที่ตั้ง อาณาเขต ขอบเขตการปกครอง	๑
๑.๑ ที่ตั้ง ขนาดพื้นที่	๑
๑.๒ อาณาเขต	๑
๑.๓ การแบ่งเขตการปกครอง	๑
๒. ลักษณะภูมิประเทศ	๔
๒.๑ สภาพพื้นที่ภูเขา ป่าไม้ ที่ราบสูง ที่ราบลุ่ม	๔
๒.๒ สภาพพื้นที่ ความลาดชัน	๕
๒.๓ กลุ่มชุดดิน	๖
๓. สภาพภูมิอากาศ	๖
๓.๑ ฤดูกาล	๖
๓.๒ ปริมาณน้ำฝนและอุณหภูมิ	๗
๔. เส้นทางคมนาคม	๗
๔.๑ เส้นทางคมนาคมระหว่างตำบล	๗
๔.๒ ถนนหลวงเชื่อมต่อระหว่างจังหวัดและอำเภอ	๗
๕. แหล่งน้ำและระบบชลประทาน	๘
๕.๑ แหล่งน้ำธรรมชาติ	๘
๕.๒ แหล่งน้ำที่สร้างขึ้นที่สำคัญ	๘
๖. การใช้ประโยชน์ที่ดิน	๑๐
<u>ข้อมูลด้านเศรษฐกิจ</u>	๑๑
๑. ข้อมูลสินค้าเกษตรที่สำคัญ	๑๑
๒. สินค้าเอกลักษณ์ประจำถิ่น/สินค้า GI	๒๑
<u>ข้อมูลด้านสังคม</u>	๒๑
๑. ข้อมูลเกษตรกร/องค์กรเกษตรกร	๒๑
๑.๑ เกษตรกร	๒๑
๑.๒ องค์กรและสถาบันเกษตรกร	๒๔

สารบัญ (ต่อ)

	หน้า
บทที่ ๒ การวิเคราะห์สถานการณ์การเกษตรของอำเภอ	๓๔
๑. ข้อมูลประกอบการวิเคราะห์พื้นที่ของอำเภอ	๓๔
๑.๑ แหล่งน้ำหลัก	๓๔
๑.๒ พื้นที่เหมาะสม/ไม่เหมาะสม	๓๔
๑.๓ สถานการณ์ใช้เทคโนโลยีการผลิต	๓๗
๑.๔ ปฏิทินการเพาะปลูก	๓๘
๑.๕ ต้นทุนการผลิต	๓๘
๑.๖ สถานการณ์การตลาด/วิธีการตลาด	๓๙
๑.๗ เกษตรกรและองค์กรเกษตรกรที่เกี่ยวข้องกับสินค้าในพื้นที่	๔๐
๒. การวิเคราะห์ Supply chain	๔๑
บทที่ ๓ บทสรุปโครงการ/กิจกรรมตามกรอบการพัฒนาการเกษตรเชิงพื้นที่	๔๓
๑. แบบสรุปโครงการแบบย่อ (Project Brief) ของทุกโครงการ	๔๓
๒. สรุปโครงการ/กิจกรรมตามกรอบการพัฒนาการเกษตรเชิงพื้นที่	๔๕
บรรณานุกรม	๔๖

สารบัญตาราง

ตารางที่		หน้า
๑	แสดงเขตการปกครอง	๒
๒	แสดงสรุปเขตการปกครอง	๓
๓	แสดงพื้นที่ป่าไม้	๕
๔	แสดงข้อมูลฤดูกาล	๗
๕	แสดงข้อมูลปริมาณน้ำฝน และอุณหภูมิเฉลี่ย ๕ ปี	๗
๖	แสดงข้อมูลโครงการชลประทานขนาดใหญ่ และขนาดกลาง	๘
๗	แสดงข้อมูลโครงการชลประทานขนาดเล็ก	๘
๘	แสดงข้อมูลสระเก็บน้ำในไร่นานอกเขตชลประทาน	๙
๙	แสดงข้อมูลบ่อบาดาล	๙
๑๐	แสดงข้อมูลการใช้ประโยชน์ที่ดิน	๑๐
๑๑	แสดงข้อมูลด้านพืช	๑๑
๑๒	แสดงข้อมูลด้านปศุสัตว์	๑๒
๑๓	แสดงข้อมูลด้านประมง	๑๕
๑๔	แสดงจำนวนครัวเรือน และประชากร	๒๑
๑๕	แสดงจำนวนหัวหน้าครัวเรือนจำแนกตามอายุ	๒๒
๑๖	แสดงจำนวนลักษณะการประกอบอาชีพ	๒๒
๑๗	แสดงจำนวนลักษณะการถือครองที่ดิน	๒๓
๑๘	แสดงจำนวนประเภทเอกสารสิทธิ์	๒๓
๑๙	แสดงจำนวนและสมาชิกสถาบันเกษตรกร	๒๔
๒๐	แสดงจำนวนผลิตภัณฑ์ที่ลงทะเบียน OTOP จำแนกตามผลิตภัณฑ์	๒๕
๒๑	แสดงข้อมูลกลุ่มวิสาหกิจชุมชน	๒๕
๒๒	แสดงข้อมูลกลุ่มแม่บ้านเกษตรกร กลุ่มยุวเกษตรกร และกลุ่มส่งเสริมอาชีพ	๒๗
๒๓	แสดงข้อมูลกลุ่มเกษตรกร และสหกรณ์	๒๙
๒๔	แสดงจำนวนแหล่ง/ศูนย์เรียนรู้และบริการด้านการเกษตร	๒๙
๒๕	แสดงจำนวนอาสาสมัครเกษตร	๓๐
๒๖	แสดงข้อมูลปราชญ์ชาวบ้าน	๓๑
๒๗	แสดงข้อมูลศูนย์หลักและศูนย์เครือข่ายของศูนย์เรียนรู้การเพิ่มประสิทธิภาพการผลิตสินค้าเกษตร	๓๒

สารบัญตาราง (ต่อ)

ตารางที่		หน้า
๒๘	แสดงข้อมูลกลุ่มแปลงใหญ่	๓๒
๒๙	แสดงเขตความเหมาะสม (พื้นที่ศักยภาพ) สำหรับปลูกข้าว	๓๔
๓๐	แสดงครัวเรือนเกษตรกร พื้นที่ปลูก และผลผลิตข้าว	๓๕
๓๑	แสดงพื้นที่ปลูกข้าวตามระดับชั้นความเหมาะสม	๓๖
๓๒	แสดงต้นทุนการผลิต	๓๙
๓๓	แสดงเกษตรต้นแบบของสินค้าในพื้นที่	๔๐
๓๔	แสดงองค์กรเกษตรกรที่เกี่ยวข้องกับสินค้าในพื้นที่	๔๑
๓๕	แสดงการวิเคราะห์ Supply chain ของสินค้าข้าว อำเภอเมืองสุพรรณบุรี	๔๑
๓๖	แสดงแบบสรุปโครงการแบบย่อ (Project Brief)	๔๓
๓๗	แสดงสรุปโครงการ/กิจกรรมตามกรอบการพัฒนาการเกษตรเชิงพื้นที่	๔๕

สารบัญญภาพ

ภาพที่		หน้า
๑	แผนที่แสดงอาณาเขตติดต่ออำเภอ	๑
๒	แผนที่แสดงพื้นที่ป่าไม้อำเภอ	๔
๓	แผนที่แสดงความลาดชันอำเภอ	๕
๔	แผนที่แสดงกลุ่มชุดดินอำเภอ	๖
๕	แผนที่แสดงการใช้ประโยชน์ที่ดินอำเภอ	๑๑
๖	แผนที่แสดงเขตความเหมาะสม (พื้นที่ศักยภาพ) สำหรับปลูกข้าว	๓๕
๗	แผนที่แสดงพื้นที่ปลูกข้าว (พื้นที่ปลูกจริง)	๓๖
๘	แผนที่แสดงพื้นที่ปลูกข้าว ตามระดับชั้นความเหมาะสม	๓๗
๙	แสดงปฏิทินการเพาะปลูก	๓๘
๑๐	แสดงวิธีการตลาดอำเภอ	๓๙

บทที่ ๑ ข้อมูลสภาพทั่วไป

ข้อมูลด้านกายภาพ

๑. ที่ตั้ง อาณาเขต ขอบเขตการปกครอง

๑.๑ ที่ตั้ง ขนาดพื้นที่

อำเภอเมืองสุพรรณบุรี มีพื้นที่ทั้งสิ้นประมาณ ๔๗๘.๙๗ ตารางกิโลเมตร (๒๙๙,๓๖๐ ไร่)

๑.๒ อาณาเขตติดต่อ

- ทิศเหนือ ติดต่อกับอำเภอดอนเจดีย์และอำเภอศรีประจันต์
- ทิศตะวันออก ติดต่อกับอำเภอวิเศษชัยชาญ จังหวัดอ่างทอง อำเภอผักไห่ จังหวัด

พระนครศรีอยุธยา

- ทิศใต้ ติดต่อกับอำเภอบางปลาม้า
- ทิศตะวันตก ติดต่อกับอำเภออู่ทอง



ภาพที่ ๑ ภาพแผนที่แสดงขอบเขตอำเภอเมืองสุพรรณบุรี จังหวัดสุพรรณบุรี (ที่มา : สำนักงานงานเกษตรจังหวัดสุพรรณบุรี, พ.ศ.๒๕๖๘)

๑.๓ การแบ่งเขตการปกครอง

การบริหารราชการ แบ่งออกเป็น ๒ ส่วน ได้แก่

- ❖ การบริหารราชการส่วนภูมิภาค แบ่งเขตการปกครองออกเป็น ๑ อำเภอ แบ่งเป็นจำนวน ๙ เทศบาล ๑๓ อบต. ๒๐ ตำบล ๑๒๔ หมู่บ้าน
- ❖ การบริหารราชการส่วนท้องถิ่น แบ่งเขตการปกครองออกเป็น เทศบาล ๙ แห่ง องค์การบริหารส่วนตำบล จำนวน ๑๓ แห่ง

ตารางที่ ๑ ตารางแสดงเขตการปกครอง อำเภอเมืองสุพรรณบุรี จังหวัดสุพรรณบุรี

ตำบล หมู่ที่	ตำบลรั้วใหญ่	ตำบลทับตีเหล็ก	ตำบลท่าระหัด	ตำบลไผ่ขวาง	ตำบลโคกโคเฒ่า	ตำบลดอนตาล
๑	บ้านค่ายเก่า	บ้านทับตีเหล็ก	บ้านท่าระหัด	บ้านดอนกลาง	บ้านโคกโคเฒ่า	บ้านหัวระกำ
๒	บ้านสารภี	บ้านประสพสุข	บ้านโพธิ์ค้อย	บ้านไผ่ขวาง	บ้านลำยาง	บ้านคันลำ
๓	บ้านกุฎีทอง	บ้านท่าดินเหนียว	บ้านท่าโหลง	บ้านคันทด	บ้านสามก๊ก	บ้านดอนหญ้าแพรก
๔	บ้านท้ายสนามบิน	บ้านโพธิ์เขียว	บ้านคันทด	บ้านหนองตาลกบ	บ้านสามหนอง	บ้านไผ่เกาะโพธิ์งาม
๕	บ้านคันคลอง	บ้านดอนบ้าน	บ้านโคกหม้อ	บ้านรางกระทุ่ม		บ้านหนองแปดคำ
๖	บ้านท่าบางเจริญ			บ้านไผ่แกว		
ตำบล หมู่ที่	ตำบลดอนมะสังข์	ตำบลพิหารแดง	ตำบลดอนกำยาน	ตำบลดอนโพธิ์ทอง	ตำบลบ้านโพธิ์	ตำบลสระแก้ว
๑	บ้านดอนมะสังข์	บ้านพลูหลวง	บ้านอู๋ยา	บ้านดอนโพธิ์ทอง	บ้านโพธิ์ท่าทราย	บ้านเขาดิน
๒	บ้านหนองบอน	บ้านดอนทะเล	บ้านบางปลา หม้อ	บ้านดอนอ้ายดาว	บ้านโพธิ์ตะวันตก	บ้านปากคลองเขา ดิน
๓	บ้านลาดตาล	บ้านสมุน	บ้านศาลาแดง	บ้านทองเสื่อข่วน	บ้านโพธิ์ตะวันออก	บ้านท่าเสด็จ
๔	บ้านริ้วห้วยพรอด	บ้านหัวป่าน้อย	บ้านวังพระนอน	บ้านสามเหลี่ยม	บ้านลุ่มบัว	บ้านปลายน้ำ
๕	บ้านลาดตะโก	บ้านพิหารแดง	บ้านสามนาค	บ้านไผ่แขก	บ้านบึงหมูใหม่	บ้านท่าว่า
๖		บ้านดอนแค	บ้านพันตำลึง	บ้านหนองลาน	บ้านบึงหมูเก่า	บ้านวัดสารภี
๗			บ้านดอนกุ่ม		บ้านลาดตานวล	บ้านหนองปรือ
๘			บ้านคลองพะเนียง		บ้านหนองหม้อแกง	บ้านหนองบอน
๙			บ้านหลังประตูน้ำ		บ้านบึงคัน	บ้านหลักเมตร
ตำบล หมู่บ้าน	ตำบลดิ่งชัน	ตำบลบางกุ้ง	ตำบลศาลาขาว	ตำบลสวนแดง	ตำบลสนามชัย	ตำบลโพธิ์พระยา
๑	บ้านสามทอง	บ้านมะขามเรียง	บ้านดอนหัวฝ้าย	บ้านดอนระกำ	บ้านหัวถนน	บ้านโพธิ์พระ
๒	บ้านดิ่งชัน	บ้านบางกุ้ง	บ้านศาลาขาว	บ้านไผ่แปลกแม่	บ้านกิโสด	บ้านห้วยหมาก
๓	บ้านหนองศาลา	บ้านวังวน	บ้านช้อยงาม	บ้านวังฆ้อง	บ้านหัวเกาะ	บ้านโพธิ์พระยา
๔	บ้านหนองแต้	บ้านบางหมัน	บ้านบึงกระเทียม	บ้านสวนแดง	บ้านหัวเวียง	บ้านวังกุ่ม
๕	บ้านระฆัง		บ้านดินเป็ด	บ้านป่าสำดำ	บ้านสนามชัย	บ้านนาทอง
๖	บ้านหนองแดง		บ้านเกาะวังเพลง	บ้านไผ่ลูกนก	บ้านดอนโพ	บ้านตลาดแดง
๗	บ้านหนองบัว		บ้านคลองมโนราห์	บ้านดอนคุณ		บ้านสวนพลู

ตำบล หมู่บ้าน	ตำบลตลิ่งชัน	ตำบลบางกุ้ง	ตำบลศาลาขาว	ตำบลสวนแตง	ตำบลสนามชัย	ตำบลโพธิ์พระยา
๘			บ้านดอนแจง	บ้านท่าช้าง		
๙			บ้านดอนบ้านหลวง	บ้านหนองกระทุ่ม		
๑๐			บ้านดอนสนวน			
ตำบล หมู่บ้าน	ตำบลสนามคลี	ตำบลท่าพี่เลี้ยง				
๑	บ้านท่าข้าม	วัดไทรย์				
๒	บ้านวัดจำปี	วัดปราสาททอง				
๓	บ้านหนองขาม	ตลาดใหม่				
๔	บ้านสำนักตะฆ่า	พระพันวษา				
๕	บ้านหนองโสน	สมาคมจีน				
๖	บ้านหนองแขง	เณรแก้ว				
๗		วัดสุวรรณภูมิ				
๘		วัดไชนาวาส				
๙		วัดหอยโข่ง				
๑๐		วัดโพธิ์กลาน				
๑๑		วัดศรีบัวบาน				
๑๒		วัดพระรูป				
๑๓		วัดประตูลสาร				

ที่มา : ที่ว่าการอำเภอเมืองสุพรรณบุรี จังหวัดสุพรรณบุรี, พ.ศ.๒๕๖๙

ตารางที่ ๒ ตารางสรุปเขตการปกครอง อำเภอเมืองสุพรรณบุรี จังหวัดสุพรรณบุรี

ตำบล	เนื้อที่ทั้งหมด (ไร่)	อบต.	เทศบาล ตำบล	จำนวน หมู่บ้าน	จำนวนบ้าน (ครัวเรือน)
รั้วใหญ่	๑๑,๙๖๔.๗๐		๑	๖	๘,๑๙๓
ทับตีเหล็ก	๖,๐๔๔.๐๕	๑		๕	๑,๒๒๔
ท่าระหัด	๑๒,๒๓๐.๔๕		๑	๕	๖,๑๒๒
ไผ่ขวาง	๗,๖๙๗.๕๖	๑		๖	๓,๑๘๕
โคกโคเต่า	๑๖,๒๕๐	๑		๔	๑,๓๖๙
ดอนตาล	๑๓,๖๘๖.๙๗	๑		๕	๑,๑๓๐
ดอนมะสังข์	๑๔,๓๗๒.๕๙	๑		๕	๑,๐๓๔

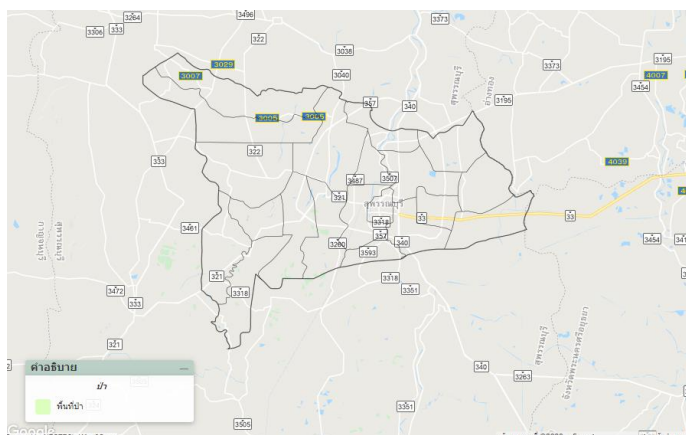
ตำบล	เนื้อที่ทั้งหมด (ไร่)	อบต.	เทศบาล ตำบล	จำนวน หมู่บ้าน	จำนวนบ้าน (ครัวเรือน)
พิหารแดง	๑๐,๓๗๒		๑	๖	๑,๖๐๑
ดอนก่ายาน	๑๖,๗๘๐.๙๗	๑		๙	๓,๕๓๘
ดอนโพธิ์ทอง	๑๘,๖๕๓.๖๖	๑		๖	๒,๑๑๙
บ้านโพธิ์	๒๕,๗๙๔.๐๐		๑	๙	๒,๖๗๐
สระแก้ว	๓๓,๓๒๑.๐๐		๑	๙	๔,๓๐๑
ตลิ่งชัน	๒๖,๕๓๐.๙๗	๑		๗	๒,๗๐๙
บางกุ่ม	๗,๖๘๘		๑	๔	๕๗๓
ศาลาขาว	๑๘๓๗๖.๑๒	๑		๑๐	๒,๓๗๔
สวนแดง	๓๒,๔๓๕	๑	๑	๙	๓,๑๕๘
สนามชัย	๙๗๐๐.๑๒	๑		๖	๕,๐๔๙
โพธิ์พระยา	๙,๕๗๘.๖๕		๒	๗	๒,๗๔๖
สนามคลี	๒๕,๘๙๘.๘๓	๑		๖	๒,๔๗๔
รวม	๔๗,๐๐๗.๙๗	๑๒	๙	๑๒๔	๕๕๕๖๙

ที่มา : <https://stat.bora.dopa.go.th/>, พ.ศ. ๒๕๖๘

๒. ลักษณะภูมิประเทศ

๒.๑ สภาพพื้นที่ภูเขา ป่าไม้ ที่ราบสูง ที่ราบลุ่ม

ลักษณะภูมิประเทศส่วนใหญ่เป็นที่ราบลุ่ม มีแม่น้ำ ลำคลองและหนองบึงโดยทั่วไป พื้นที่ทางด้าน ตะวันตก ตะวันตกเฉียงเหนือและบางส่วนของด้านเหนือส่วนใหญ่มีสภาพเป็นป่าไม้และภูเขา มีแม่น้ำท่าจีน ไหลผ่านตลอดแนวจากเหนือจรดใต้ และบริเวณสองฝั่งของแม่น้ำเป็นที่ราบลุ่ม เหมาะสำหรับการทำนาและ เพาะปลูก อำเภอเมืองสุพรรณบุรี ไม่มีพื้นที่ปลูกป่าเป็นผืนใหญ่ มีพื้นที่เป็นที่ราบลุ่มทั้งหมด ๒๙๗,๒๓๙ ไร่ และเป็นพื้นที่แหล่งน้ำ ๖,๗๔๑ ไร่



ภาพที่ ๒ แผนที่แสดงพื้นที่ป่าไม้ อำเภอเมืองสุพรรณบุรี จังหวัดสุพรรณบุรี
(ที่มา: Agri-Map Online.moac.go.th, พ.ศ. ๒๕๖๘)

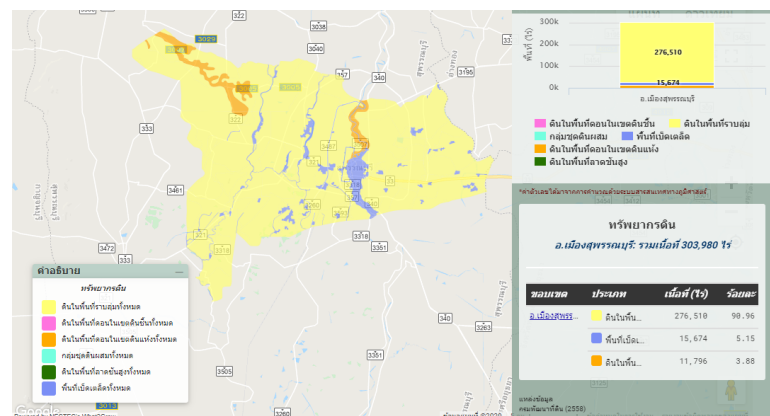
ตารางที่ ๓ แสดงพื้นที่ป่าไม้ อำเภอเมืองสุพรรณบุรี

ตำบล	พื้นที่ทั้งหมด	พื้นที่ป่าไม้ (ไร่)	คิดเป็นร้อยละ
รั้วใหญ่	๑๑,๙๖๔.๗๐	๐	๐
ทับตีเหล็ก	๖,๐๔๔.๐๕	๐	๐
ท่าระหัด	๑๒,๒๓๐.๔๕	๐	๐
ไผ่ขวาง	๗,๖๙๗.๕๖	๐	๐
โคกโคเฒ่า	๑๖,๒๕๐	๐	๐
ดอนตาล	๑๓,๖๘๖.๙๗	๐	๐
ดอนมะสังข์	๑๔,๓๗๒.๕๙	๐	๐
พิหารแดง	๑๐,๓๗๒	๐	๐
ดอนก่ายาน	๑๖,๗๘๐.๙๗	๐	๐
ดอนโพธิ์ทอง	๑๘,๖๕๓.๖๖	๐	๐
บ้านโพธิ์	๒๕,๗๙๔.๐๐	๐	๐
สระแก้ว	๓๓,๓๒๑.๐๐	๐	๐
ตลิ่งชัน	๒๖,๕๓๐.๙๗	๐	๐
บางกุ่ม	๗,๖๘๘	๐	๐
ศาลาขาว	๑๘๓๗๖.๑๒	๐	๐
สวนแตง	๓๒,๔๓๕	๐	๐
สนามชัย	๙๗๐๐.๑๒	๐	๐
โพธิ์พระยา	๙,๕๗๘.๖๕	๐	๐
สนามคลี	๒๕,๘๙๘.๘๓	๐	๐
รวม	๔๗,๐๐๗.๙๗	๐	๐

ที่มา: Agri-Map Online.moac.go.th, พ.ศ.๒๕๖๗

๒.๒ สภาพพื้นที่ ความลาดชัน

อำเภอเมืองสุพรรณบุรีไม่มีพื้นที่ลาดชัน พื้นที่ส่วนใหญ่เป็นพื้นที่ราบลุ่มและแหล่งน้ำ

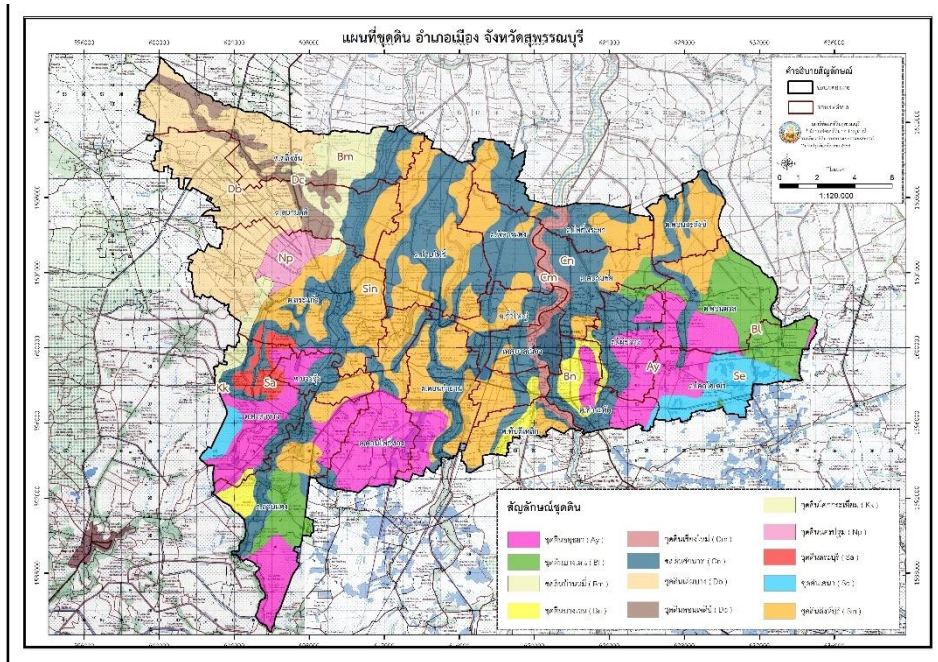


ภาพที่ ๓ แผนที่แสดงลักษณะทิศทาง ความลาดชัน อำเภอเมืองสุพรรณบุรี จังหวัดสุพรรณบุรี

(ที่มา: Agri-Map Online.moac.go.th, ๒๕๖๘)

๒.๓ ลักษณะดิน ชุดดิน กลุ่มดิน

ดินอำเภอเมืองสุพรรณบุรี มีกลุ่มชุดดินเหมาะสมกับการปลูกพืชจำนวน ๙ กลุ่มชุดดิน



ภาพที่ ๔ แผนที่แสดงกลุ่มชุดดิน อำเภอเมืองสุพรรณบุรี
(ที่มา : สารสนเทศทรัพยากรดินรายจังหวัด กรมพัฒนาที่ดิน, ๒๕๖๘)

๓. สภาพภูมิอากาศ

๓.๑ ฤดูกาล

ฤดูกาลปกติแบ่งเป็น ๓ ช่วง ตามลักษณะลมฟ้าอากาศ ได้ดังนี้

๓.๑.๑ ฤดูหนาว เริ่มตั้งแต่กลางเดือนตุลาคมถึงกลางเดือนกุมภาพันธ์ ซึ่งเป็นฤดูมรสุมตะวันออกเฉียงเหนือบริเวณความกดอากาศสูงจากประเทศจีนที่มีคุณสมบัติเย็นและแห้ง จะแผ่ลงมาปกคลุมประเทศไทย ในช่วงนี้ แต่เนื่องจากจังหวัดสุพรรณบุรีอยู่ในภาคกลางอิทธิพลของบริเวณความกดอากาศสูงจากประเทศจีนที่แผ่ลงมาปกคลุมในช่วงฤดูหนาวจะช้ากว่าภาคเหนือ และภาคตะวันออกเฉียงเหนือ ทำให้มีอากาศหนาวเย็นช้ากว่าสองภาคดังกล่าว โดยเริ่มมีอากาศหนาวประมาณเดือนพฤศจิกายนเป็นต้นไป

๓.๑.๒ ฤดูร้อน เริ่มเมื่อ มรสุมตะวันออกเฉียงเหนือสิ้นสุดลง คือประมาณกลางเดือนกุมภาพันธ์ ถึงกลางเดือนพฤษภาคม ในระยะนี้จะมีหย่อมความกดอากาศต่ำเนื่องจากความร้อนปกคลุมประเทศไทยตอนบน ทำให้มีอากาศร้อนอบอ้าวทั่วไป โดยมีอากาศร้อนจัดในเดือนเมษายน แต่มีบางปีที่อากาศร้อนจัดที่สุดอยู่ในเดือนพฤษภาคม เช่นปี ๒๕๐๖ ๒๕๔๖ ๒๕๔๘ ๒๕๕๓ ๒๕๕๔ ๒๕๕๕ ๒๕๕๗ ๒๕๕๙ ๒๕๖๓

๓.๑.๓ ฤดูฝน เริ่มตั้งแต่ กลางเดือนพฤษภาคมถึงกลางเดือนตุลาคม ซึ่งเป็นช่วงที่มรสุมตะวันตกเฉียงใต้พัดปกคลุมประเทศไทย ร่องความกดอากาศต่ำที่พาดผ่านบริเวณภาคใต้ของประเทศไทยจะเลื่อนขึ้นมาพาดผ่านบริเวณภาคกลางและภาคเหนือเป็นลำดับในระยะนี้ ทำให้มีฝนตกชุกขึ้นตั้งแต่กลางเดือนพฤษภาคมเป็นต้นไป เดือนกันยายนเป็นเดือนที่มีฝนตกชุกมากที่สุดในรอบปี และเป็นช่วงที่มีความชื้นสูงเช่นเดียวกับเดือนตุลาคม

ตารางที่ ๔ แสดงข้อมูลฤดูกาล

ฤดูกาล	ม.ค.	ก.พ.	มี.ค.	เม.ย.	พ.ค.	มิ.ย.	ก.ค.	ส.ค.	ก.ย.	ต.ค.	พ.ย.	ธ.ค.
ฤดูร้อน		←			→							
ฤดูฝน					←					→		
ฤดูหนาว	←	→								←		→

๓.๒ ปริมาณน้ำฝนและอุณหภูมิ

ตารางที่ ๕ แสดงข้อมูลปริมาณน้ำฝน และอุณหภูมิเฉลี่ย ๕ ปี

ปี	ปริมาณน้ำฝน รวมทั้งปี (มม.)	ปริมาณฝน เฉลี่ย (มม.)	จำนวนวัน ฝนตก (วัน)	เดือนที่ฝน สูงสุด	อุณหภูมิ (องศาเซลเซียส)		
					สูงสุด	ต่ำสุด	เฉลี่ยทั้งปี
๒๕๖๔	๑๑๗๗.๑	๙๘.๑	๑๑๓	กันยายน	๓๔.๐๕	๑๔.๘	๒๘.๖๑
๒๕๖๕	๑๓๖๖.๗	๑๑๓.๙	๑๒๖	กันยายน	๓๙.๖	๑๙.๓	๒๘.๖๓
๒๕๖๖	๕๕๔	๔๖.๒	๖๒	กันยายน	๔๑.๗	๑๖.๕	๒๙.๓๐
๒๕๖๗	๙๒๗.๓	๗๗.๓	๙๒	สิงหาคม	๔๒.๕	๑๘	๒๙.๗๑
๒๕๖๘	๑๑๙๘	๙๙.๘	๑๐๗	กันยายน	๓๔.๑๔	๒๔.๓๖	๒๘.๖

ที่มา : สถานีอุตุนิยมวิทยาสุพรรณบุรี, พ.ศ.๒๕๖๙

๔. เส้นทางคมนาคม

๔.๑ เส้นทางคมนาคมระหว่างตำบล

ถนนสายหลักที่เชื่อมต่อและกระจายการเดินทาง

- ถนนมาลัยแมน (ทางหลวงแผ่นดินหมายเลข ๓๒๑) : เป็นสายหลักที่วิ่งผ่านใจกลางจังหวัด
เชื่อมต่อจากนครปฐมเข้าสู่เมืองสุพรรณบุรี และไปยังอำเภออื่นๆ

- ถนนขุนช้าง (ทางหลวงแผ่นดินหมายเลข ๓๓๑๘) : เป็นเส้นทางสำคัญที่เชื่อมต่อระหว่าง
ตำบลในโซนตะวันออกของอำเภอเมืองสุพรรณบุรี

- ถนนบางบัวทอง-ชัยนาท (๓๔๐) : เชื่อมต่อสุพรรณบุรีกับจังหวัดใกล้เคียง

ถนนสายรองและถนนท้องถิ่น

- ถนนรั้วใหญ่ - พินารแดง - โพธิ์พระยา (๓๔๘๗) : เชื่อมตำบลรั้วใหญ่กับพินารแดงและโพธิ์
พระยา

- ถนนวัดสว่างอารมณ์ - บ้านโพธิ์พระยา (๓๕๐๗) : เชื่อมพื้นที่ระหว่างตำบลในเขตเมือง.

- ถนน รพช. สพ. ๒๐๐๔/๒๐๐๗/๒๐๕๘/๒๐๕๙ : ถนนในความรับผิดชอบของกรมโยธาธิการ
และผังเมือง/อบจ. ที่กระจายการเข้าถึงหมู่บ้านและตำบลต่างๆ.

๔.๒ ถนนหลวงเชื่อมต่อระหว่างจังหวัดและอำเภอ

เส้นทางหลวงหมายเลขที่สำคัญอำเภอเมืองสุพรรณบุรี

- ๓๕๗ ถ.วงแหวนรอบเมืองสุพรรณบุรี ไป จ.กาญจนบุรี, จ.นครปฐม

- ๓๕๗ ถ.วงแหวนรอบเมืองสุพรรณบุรี ไป อ.ป่าโมก

- ๓๔๓๑ ถ.หมื่นหาญ เข้าเมืองสุพรรณบุรี

- ๓๓ ทล.๓๓ ไป อ.ป่าโมก

- ๓๒๑ ทล.๓๒๑ ไป เข้าเมืองสุพรรณบุรี, อ.อู่ทองไม่มีแยกโพธิ์พระยา

- ๓๑๙๕ ถ.โพธิ์พระยา-ท่าเรือ ไป บ.โพธิ์พระยา
- ๓๑๙๕ ถ.โพธิ์พระยา-ท่าเรือ ไป จ.อ่างทอง
- ๓๕๗ ถ.วงแหวนรอบเมืองสุพรรณบุรี ไป อ.อุทุมพร, จ.กาญจนบุรี, จ.นครปฐม
- ๓๕๗ ถ.วงแหวนรอบเมืองสุพรรณบุรี ไป จ.อ่างทอง

๕. แหล่งน้ำและระบบชลประทาน

๕.๑ แหล่งน้ำธรรมชาติ (เช่น แม่น้ำ ลำคลอง หนอง บึง)

- ๑) แม่น้ำท่าจีน (แม่น้ำสุพรรณบุรี) : แม่น้ำสายหลักที่หล่อเลี้ยงจังหวัด เป็นเส้นเลือดใหญ่ของสุพรรณบุรี มีความสำคัญต่อเศรษฐกิจและการดำรงชีวิต
- ๒) เขื่อนกระเสียว : เขื่อนดินขนาดใหญ่ มีความยาวเป็นอันดับต้นๆ ของไทย เป็นแหล่งน้ำสำคัญและมีหาดทรายท้ายเขื่อนเป็นที่พักผ่อนหย่อนใจ
- ๓) อ่างเก็บน้ำหุบเขาวง : หรือ "ปางอู่สุพรรณบุรี" เหมาะกับการพักผ่อนและกางเต็นท์ริมน้ำ
- ๔) บึงฉวากเฉลิมพระเกียรติ : เป็นพื้นที่ชุ่มน้ำขนาดใหญ่และเป็นที่ตั้งของพิพิธภัณฑสถานน้ำบึงฉวาก ทำให้เป็นแหล่งน้ำธรรมชาติที่มีคุณค่าด้านการท่องเที่ยวเชิงนิเวศ

๕.๒ แหล่งน้ำที่สร้างขึ้นที่สำคัญ

- ๑) โครงการชลประทานขนาดใหญ่ และขนาดกลาง พื้นที่อำเภอเมืองสุพรรณบุรีไม่มีโครงการชลประทานขนาดใหญ่ และขนาดกลาง

ตารางที่ ๖ แสดงข้อมูลโครงการชลประทานขนาดใหญ่ และขนาดกลาง

ที่	ชื่ออ่าง/ประตูระบายน้ำ	ตำบล	ความจุที่ระดับน้ำสูงสุด (ล้าน ลบ.ม.)	ความจุที่ระดับน้ำเก็บกัก (ล้าน ลบ.ม.)	พื้นที่ชลประทาน (ไร่)
	อ่างเก็บน้ำกระเสียว	ด่านช้าง	๓๙๐๐๐	๒๙๙.๐๐	๑๐๘,๔๑๒
	อ่างเก็บน้ำห้วยยาง	วังยาว	๑.๘๕	๑.๖๐	๒,๑๐๐
	อ่างเก็บน้ำห้วยท่าเตือ	นิคมกระเสียว	๓.๒๐	๒.๘๐	๓,๐๐๐
	อ่างเก็บน้ำลำตะเพิน	องค์พระ	๖๐.๐๐	๕๐.๐๐	-
	อ่างเก็บน้ำพุตะเคียน	องค์พระ	๔.๐๐	๔.๔๐	-

ที่มา : โครงการชลประทานสุพรรณบุรี, พ.ศ. ๒๕๖๙

- ๒) โครงการชลประทานขนาดเล็ก อำเภอไม่มีโครงการชลประทานขนาดเล็ก

ตารางที่ ๗ แสดงข้อมูลโครงการชลประทานขนาดเล็ก

ที่	ตำบล	โครงการ						รวมปริมาณน้ำ (ล้าน ลบ.ม.)	รวมพื้นที่ได้รับประโยชน์ (ไร่)
		อ่างเก็บน้ำ	ท่อระบายน้ำ	ฝาย	ระบบส่งน้ำ	สถานีสูบน้ำ	รวม		
๑	โพธิ์พระยา	-	-	-	๑	-	๔	-	๓๓๐,๐๐๐ ไร่
๑	ด่านช้าง	๑	-	-	-	-	๑	๐.๖๓	๒,๕๐๐
๒	ห้วยขมิ้น	๑	-	-	-	-	๑	๐.๑๘	๕๕๐
๓	ด่านช้าง	๑	-	-	-	-	๑	๐.๑๖	๑,๒๐๐
๔	ห้วยขมิ้น	๑	-	-	-	-	๑	๐.๗๕	๑,๐๐๐

ที่	ตำบล	โครงการ						รวมปริมาณน้ำ (ล้าน ลบ.ม.)	รวมพื้นที่ได้รับ ประโยชน์ (ไร่)
		อ่างเก็บ น้ำ	ท่อระบาย น้ำ	ฝาย	ระบบ ส่งน้ำ	สถานี สูบน้ำ	รวม		
๕	ห้วยขมิ้น	๑	-	-	-	-	๑	๐.๔๐	๒,๐๐๐
๖	นิคมกระเสี้ยว	๑	-	-	-	-	๑	๐.๒๕	๘๐๐

ที่มา : โครงการชลประทานสุพรรณบุรี, พ.ศ. ๒๕๖๙

๓) แหล่งน้ำอื่น ๆ

(๑) สระเก็บน้ำในไร่นานอกเขตชลประทาน (บ่อจิว ขนาด ๑,๒๖๐ ลูกบาศก์เมตร)

อำเภอเมืองสุพรรณบุรี มีสระเก็บน้ำในไร่นานอกเขตชลประทาน (บ่อจิว ขนาด ๑,๒๖๐ ลูกบาศก์เมตร) มีบ่อจิวอยู่ในตำบลตลิ่งชันและสนามคลี รวมจำนวน ๑๑ บ่อ เกษตรกร ๑๑ ราย

ตารางที่ ๘ แสดงข้อมูลสระเก็บน้ำในไร่นานอกเขตชลประทาน

ที่	ตำบล	ปี ๒๕๕๘ - ๒๕๖๖		ปี ๒๕๖๘		รวม	
		ราย	บ่อ	ราย	บ่อ	ราย	บ่อ
๑	ตลิ่งชัน	๗	๗	๒	๒	๙	๙
๒	สนามคลี	๒	๒			๒	๒

ที่มา : สถานีพัฒนาที่ดินสุพรรณบุรี, พ.ศ. ๒๕๖๙

(๒) บ่อบาดาล ในพื้นที่อำเภอเมืองสุพรรณบุรี รวมทั้งหมด ๒๑๓ บ่อ แบ่งเป็น ด้านการเกษตร จำนวน ๑๔ บ่อ และด้านอุปโภค-บริโภค จำนวน ๑๙๙ บ่อ ตำบลรั้วใหญ่มีบ่อบาดาล ด้านอุปโภค-บริโภคมากที่สุด จำนวน ๓๒ บ่อ ตำบลตลิ่งชันมีบ่อบาดาลด้านการเกษตรมากที่สุด จำนวน ๕ บ่อ

ตารางที่ ๙ แสดงข้อมูลบ่อบาดาล

ที่	ตำบล	ด้านการเกษตร (บ่อ)	ด้านอุปโภค - บริโภค (บ่อ)	รวม (บ่อ)
๑	ท่าพี่เลี้ยง		๑๔	๑๔
๒	รั้วใหญ่		๓๒	๓๒
๓	ทับตีเหล็ก		๘	๘
๔	ท่าระหัด		๑๒	๑๒
๕	ไม้ขวาง	๑	๖	๗
๖	โคกโคเฒ่า	๓	๑๘	๒๑
๗	ดอนตาล	๒	๖	๘
๘	ดอนมะสังข์	๒	๖	๘
๙	พิหารแดง		๘	๘
๑๐	ดอนก่ายาน		๑๐	๑๐
๑๑	ดอนโพธิ์ทอง		๓	๓
๑๒	บ้านโพธิ์		๖	๖
๑๓	สระแก้ว		๑	๑
๑๔	ตลิ่งชัน	๕	๒๕	๓๐
๑๕	บางกุ้ง		๑	๑

ที่	ตำบล	ด้านการเกษตร (บ่อ)	ด้านอุปโภค - บริโภค (บ่อ)	รวม (บ่อ)
๑๖	ศาลาขาว		๒	๒
๑๗	สวนแตง		๑	๑
๑๘	สนามชัย	๑	๑๕	๑๖
๑๙	โพธิ์พระยา		๘	๘
๒๐	สนามคลี	๑	๑๖	๑๗

ที่มา : กรมทรัพยากรน้ำบาดาน, พ.ศ. ๒๕๖๙

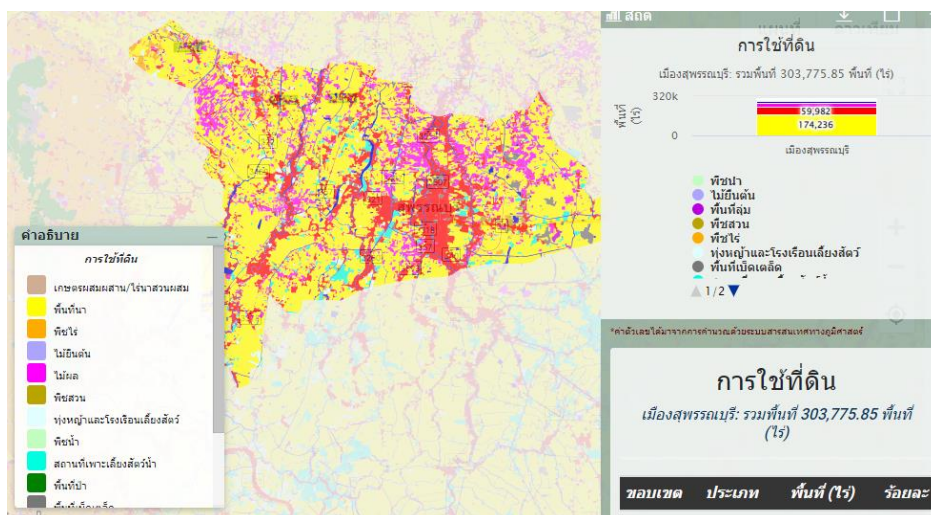
๖. การใช้ประโยชน์ที่ดิน

อำเภอเมืองสุพรรณบุรี มีการใช้ประโยชน์ที่ดินส่วนใหญ่เป็นพื้นที่นา จำนวน ๑๗๔,๒๓๖.๒๕ ไร่ ร้อยละ ๕๗.๓๖ รองลงมาคือ พื้นที่ชุมชนและสิ่งปลูกสร้าง จำนวน ๕๙,๙๘๒.๕๐ ไร่ ร้อยละ ๑๙.๗๕ และไม้ผล จำนวน ๓๓,๕๐๑.๔๒ ไร่ ร้อยละ ๑๑.๐๓

ตารางที่ ๑๐ แสดงการใช้ประโยชน์ที่ดิน อำเภอเมืองสุพรรณบุรี จังหวัดสุพรรณบุรี

ประเภท	เนื้อที่ (ไร่)	ร้อยละ
พื้นที่นา	๑๗๔,๒๓๖.๒๕	๕๗.๓๖
พื้นที่ชุมชนและสิ่งปลูกสร้าง	๕๙,๙๘๒.๕๐	๑๙.๗๕
ไม้ผล	๓๓,๕๐๑.๔๒	๑๑.๐๓
พื้นที่น้ำ	๑๑,๗๓๕.๘๐	๓.๘๖
สถานที่เพาะเลี้ยงสัตว์น้ำ	๙,๔๕๑.๑๒	๓.๑๑
พื้นที่เบ็ดเตล็ด	๕,๔๐๙.๖๒	๑.๗๘
ทุ่งหญ้าและโรงเรือนเลี้ยงสัตว์	๓,๕๔๙.๒๐	๑.๑๗
พืชไร่	๒,๗๐๗.๔๕	๐.๘๙
พืชสวน	๒,๓๕๔.๗๗	๐.๗๘
พื้นที่ลุ่ม	๓๐๗.๗๔	๐.๑
ไม้ยืนต้น	๒๙๑.๙๖	๐.๑
พืชน้ำ	๒๔๘.๐๒	๐.๐๘

ที่มา : Agri-Map Online.moac.go.th, พ.ศ. ๒๕๖๘



ภาพที่ ๕ แผนที่แสดงการใช้ประโยชน์ที่ดินอำเภอเมืองสุพรรณบุรี จังหวัดสุพรรณบุรี
(ที่มา : Agri-Map Online.moac.go.th, พ.ศ. ๒๕๖๘)

ข้อมูลด้านเศรษฐกิจ

๑. ข้อมูลสินค้าเกษตรที่สำคัญ

ประชากรอำเภอเมืองสุพรรณบุรี ประชากรมีอาชีพหลักคือเกษตรกรกรรม มีพื้นที่ทำการเกษตร จำนวน ๑๙๒,๕๒๓ ไร่ (ร้อยละ ๕๙.๕๖ ของพื้นที่อำเภอ) โดยอยู่พื้นที่ในเขตชลประทานร้อยละ ๙๕

ตารางที่ ๑๑ แสดงข้อมูลด้านพืช

ตำบล	พื้นที่ทั้งหมด (ไร่)	พื้นที่ทางการเกษตร (ไร่)							รวมพื้นที่การเกษตรทั้งหมด (ไร่)
		ที่นา (ไร่)	พืชไร่ (ไร่)	ไม้ผล (ไร่)	ไม้ยืนต้น (ไร่)	พืชผัก (ไร่)	ไม้ดอกไม้ประดับ (ไร่)	สมุนไพร/เครื่องเทศ (ไร่)	
รั้วใหญ่	๑๒,๑๖๗.๐๐	๔,๒๕๘.๐๐	๐.๐๐	๖๔๐.๐๐	๕.๐๐	๖.๐๐	๑.๐๐	๐.๐๐	๔,๙๑๐.๐๐
ทับตีเหล็ก	๖,๐๔๔.๐๐	๓,๘๒๙.๐๐	๐.๐๐	๓๔๗.๕๐	๖.๕๐	๓.๐๐	๐.๐๐	๐.๐๐	๔,๑๘๖.๐๐
ท่าระหัด	๑๒,๑๖๓.๐๐	๒,๙๕๕.๐๐	๒.๐๐	๑๑๓.๒๕	๑๕.๒๕	๖๐.๐๐	๔.๐๐	๐.๐๐	๓,๑๔๙.๕๐
ไผ่ขวาง	๑๕,๖๒๕.๐๐	๕,๑๔๔.๐๐	๑๐.๐๐	๖๙๐.๗๕	๓๗.๕๐	๙๖.๕๐	๓๘.๐๐	๐.๐๐	๖,๐๑๖.๗๕
โคกโคเต่า	๑๖,๒๕๐.๐๐	๑๑,๐๖๒.๐๐	๐.๐๐	๒๗๑.๒๕	๒๕.๐๐	๑๙๗.๐๐	๑๘.๗๕	๐.๐๐	๑๑,๕๙๔.๐๐
ดอนตาล	๑๕,๘๑๒.๐๐	๑๐,๑๘๐.๐๐	๐.๐๐	๑,๒๙๔.๐๐	๒๕.๐๐	๔๙.๐๐	๐.๐๐	๐.๐๐	๑๑,๕๔๘.๐๐
ดอนมะสังข์	๑๖,๘๐๖.๐๐	๓,๔๙๒.๐๐	๐.๐๐	๘๔๙.๐๐	๓๗.๐๐	๖๗.๐๐	๐.๐๐	๐.๐๐	๔,๔๔๕.๐๐
พิหารแดง	๑๐,๓๗๒.๐๐	๔,๑๓๐.๐๐	๕๘.๐๐	๑,๑๓๖.๗๕	๓๖.๒๕	๙.๐๐	๐.๐๐	๐.๐๐	๕,๓๗๐.๐๐
ดอนกำยาน	๑๖,๗๘๑.๐๐	๘,๑๘๕.๐๐	๑๗.๐๐	๑๑๑.๐๐	๑๐.๒๕	๔.๐๐	๐.๒๕	๐.๐๐	๘,๓๒๗.๕๐
ดอนโพธิ์ทอง	๑๖,๖๙๓.๐๐	๑๒,๔๖๑.๐๐	๑๙.๒๕	๒๘๗.๗๕	๑.๗๕	๖๖.๒๕	๘.๐๐	๐.๐๐	๑๒,๘๒๔.๐๐
บ้านโพธิ์	๒๕,๗๙๔.๐๐	๑๒,๐๙๗.๐๐	๕๐.๕๐	๗๓๒.๕๐	๓๔.๐๐	๓๑.๕๐	๕๖.๗๕	๔.๗๕	๑๓,๐๐๗.๐๐
สระแก้ว	๓๓,๓๒๑.๐๐	๒๒,๔๕๗.๐๐	๘๗.๐๐	๒,๐๘๘.๕๐	๓๓.๗๕	๑๔๗.๗๕	๓๐.๐๐	๐.๐๐	๒๔,๘๔๔.๐๐
ดลิ่งชัน	๒๐,๐๙๖.๐๐	๑๖,๔๔๕.๐๐	๓๑๒.๐๐	๒,๖๐๔.๐๐	๕.๐๐	๐.๐๐	๐.๐๐	๐.๐๐	๑๙,๓๖๖.๐๐
บางกุ้ง	๗,๖๘๘.๐๐	๕,๑๓๘.๐๐	๐.๐๐	๑๓๘.๐๐	๐.๐๐	๖.๐๐	๐.๐๐	๐.๐๐	๕,๒๘๒.๐๐

ตำบล	พื้นที่ทั้งหมด (ไร่)	พื้นที่ทางการเกษตร (ไร่)							รวมพื้นที่ การเกษตรทั้งหมด (ไร่)
		ที่นา (ไร่)	พืชไร่ (ไร่)	ไม้ผล (ไร่)	ไม้ยืนต้น (ไร่)	พืชผัก (ไร่)	ไม้ดอกไม้ประดับ (ไร่)	สมุนไพรร/ เครื่องเทศ (ไร่)	
ศาลาขาว	๑๗,๙๑๙.๐๐	๑๐,๘๖๖.๐๐	๐.๐๐	๒๓๓.๐๐	๒.๐๐	๒๖.๐๐	๐.๐๐	๐.๐๐	๑๑,๑๒๗.๐๐
สวนแตง	๓๒,๔๓๕.๐๐	๑๕,๘๘๕.๐๐	๑๐.๐๐	๔๓๘.๕๐	๔.๐๐	๓๐.๕๐	๑๒.๐๐	๐.๐๐	๑๖,๓๘๐.๐๐
สนามชัย	๑๐,๐๐๐.๐๐	๓,๘๒๓.๐๐	๐.๐๐	๑,๓๘๖.๕๐	๓.๐๐	๓๐.๕๐	๐.๐๐	๐.๐๐	๕,๒๔๓.๐๐
โพธิ์พระยา	๑๒,๐๘๒.๐๐	๗,๗๘๕.๐๐	๗๕.๐๐	๖๙๐.๐๐	๒๓.๐๐	๒๕.๐๐	๒.๐๐	๐.๐๐	๘,๖๐๐.๐๐
สนามคลี	๒๕,๑๖๖.๐๐	๑๓,๖๐๐.๐๐	๘๒.๐๐	๒,๕๑๖.๐๐	๓๗.๐๐	๕๖.๐๐	๑๒.๐๐	๐.๐๐	๑๖,๓๐๓.๐๐
พื้นที่รวม	๓๒๓,๒๑๔	๑๗๓,๗๙๒	๗๒๓	๑๖,๕๖๘	๓๔๑	๙๑๑	๑๘๓	๕	๑๙๒,๕๒๓

ที่มา : สำนักงานเกษตรอำเภอเมืองสุพรรณบุรี, พ.ศ. ๒๕๖๘

ตารางที่ ๑๒ แสดงข้อมูลด้านปศุสัตว์

ตำบล	เกษตรกรผู้เลี้ยงสัตว์ (ราย)	โคเนื้อ (ตัว)	โคนม (ตัว)	กระบือ (ตัว)	สุกร (ตัว)	ไก่พื้นเมือง (ตัว)	ไก่เนื้อ (ตัว)
ไร่ใหญ่	๔๕	๗๑	๐	๓	๑๐	๑,๖๐๘	๑๔
ทับตีเหล็ก	๗๑	๓๖	๐	๐	๐	๕,๓๒๖	๑๐
ท่าระหัด	๕๐	๑๑	๐	๑	๒,๓๑๖	๒,๗๕๘	๑๐
ไผ่ขวาง	๙๑	๙๖	๐	๒	๐	๓,๔๙๑	๒๖๓
โคกโคเฒ่า	๙๔	๔๗	๐	๐	๐	๓,๑๖๓	๓๙๔
ดอนตาล	๓๗	๑๔๒	๐	๐	๕๗	๒,๖๖๖	๐
ดอนมะสังข์	๗๒	๖๑	๐	๐	๘๐	๓,๗๔๙	๓๕
พิหารแดง	๕๑	๓๙	๐	๘	๐	๑,๘๐๗	๐
ดอนกำยาน	๑๒๒	๑๑๒	๐	๐	๓๖๘	๓,๕๕๕	๒๒,๖๒๕
ดอนโพธิ์ทอง	๒๓๑	๖๖๙	๐	๕	๒,๖๖๔	๕,๓๒๖	๑๐
บ้านโพธิ์	๑๖๘	๒๖๘	๐	๖	๓๑๕	๔,๙๑๔	๔,๙๘๒
สระแก้ว	๓๓๒	๑,๘๘๖	๒	๔๓	๖๘๙	๘,๗๓๐	๒,๔๐๕
ตลิ่งชัน	๒๙๒	๑,๕๒๖	๐	๑๔๑	๓,๑๔๕	๑๑,๕๐๗	๖๒๔
บางกุ้ง	๔๗	๕	๐	๐	๐	๑,๙๑๙	๐
ศาลาขาว	๑๒๐	๖๔๓	๐	๔	๖๖๕	๕,๒๒๗	๑,๖๐๐
สวนแตง	๑๙๓	๒๓๙	๐	๑๔	๑๑๕	๗,๔๔๕	๓,๒๑๕
สนามชัย	๑๒๘	๕๓	๐	๐	๐	๕,๖๔๒	๒๒๕
โพธิ์พระยา	๗๘	๘๗	๐	๐	๐	๒,๕๑๕	๔๐
สนามคลี	๒๓๒	๑,๗๐๒	๕	๒	๑๙๖	๘,๕๕๖	๑๔๐

ตำบล	เกษตรกรผู้ เลี้ยงสัตว์ (ราย)	โคเนื้อ (ตัว)	โคนม (ตัว)	กระบือ (ตัว)	สุกร (ตัว)	ไก่พื้นเมือง (ตัว)	ไก่เนื้อ (ตัว)
รวมทั้งหมด	๒,๔๕๔	๗,๖๙๓	๗	๒๒๙	๑๐,๖๒๐	๘๙,๙๐๔	๓๖,๕๙๒

ตารางที่ ๑๒ แสดงข้อมูลด้านปศุสัตว์ (ต่อ)

ตำบล	เกษตรกรผู้ เลี้ยงสัตว์ (ราย)	ไก่ไข่ (ตัว)	ไก่ ลูกผสม (ตัว)	เป็ดเทศ (ตัว)	เป็ดเนื้อ (ตัว)	เป็ดไข่ (ตัว)	แพะ (ตัว)
รั้วใหญ่	๔๕	๐	๐	๕๘๐	๐	๒,๖๖๐	๖๗
ทับตีเหล็ก	๗๑	๐	๐	๘๐	๐	๕,๒๓๔	๕๓
ท่าระหัด	๕๐	๐	๐	๑๘	๐	๓๗	๒๒
ไผ่ขวาง	๙๑	๐	๐	๑๔๘	๓๒	๗,๔๑๙	๑๖
โคกโคเฒ่า	๙๔	๐	๑๕	๒๗๒	๐	๓,๒๒๔	๐
ดอนตาล	๓๗	๐	๐	๘๘	๓	๐	๙
ดอนมะสังข์	๗๒	๐	๐	๒๑๒	๑๓	๔๓	๐
พิหารแดง	๕๑	๐	๐	๑๘	๖๐	๒,๕๙๐	๒๐
ดอนกำยาน	๑๒๒	๐	๔,๕๐๐	๓๔๒	๐	๑๔,๘๔๗	๒๓
ดอนโพธิ์ทอง	๒๓๑	๐	๐	๗๔๕	๐	๙,๘๒๗	๓๕๔
บ้านโพธิ์	๑๖๘	๐	๐	๑,๔๙๔	๒,๐๐๕	๓๘,๘๗๑	๑๒๘
สระแก้ว	๓๓๒	๐	๒,๘๐๘	๗๘๙	๐	๒๙,๗๘๒	๘๐๒
ตลิ่งชัน	๒๙๒	๐	๒,๐๕๐	๓๒๙	๓๐	๒๕,๗๗๙	๓๐๘
บางกุง	๔๗	๐	๐	๓๐	๐	๐	๐
ศาลาขาว	๑๒๐	๐	๐	๒๙๕	๐	๒๕,๓๐๘	๒๕๑
สวนแตง	๑๙๓	๐	๐	๖๓๘	๒	๔๖,๕๗๕	๑๕๔
สนามชัย	๑๒๘	๐	๐	๑๗๓	๐	๒๔๙	๓๐
โพธิ์พระยา	๗๘	๐	๐	๒๖๙	๑๔๑	๔๑	๑๓
สนามคลี	๒๓๒	๐	๐	๑,๐๙๒	๒๔๕	๕๕,๖๔๗	๕๓๒
รวมทั้งหมด	๒,๔๕๔	๐	๙,๓๗๓	๗,๖๑๒	๒,๕๓๑	๒๖๘,๑๓๓	๒,๗๘๒

ตารางที่ ๑๒ แสดงข้อมูลด้านปศุสัตว์ (ต่อ)

ตำบล	เกษตรกรผู้เลี้ยงสัตว์ (ราย)	แกะ (ตัว)	นกกระทา (ตัว)	สัตว์เลี้ยงอื่นๆ		
				(ตัว)	(รัง)	กิโลกรัม
ไร่ใหญ่	๔๕	๔	๐	๓๕	๐	๐
ทับตีเหล็ก	๗๑	๐	๐	๓๑	๐	๐
ท่าระหัด	๕๐	๒	๐	๒๔	๐	๐
ไผ่ขวาง	๙๑	๐	๐	๙๘๑	๐	๐
โคกโคเฒ่า	๙๔	๐	๐	๙๕	๐	๐
ดอนตาล	๓๗	๐	๐	๒	๐	๑,๗๓๐
ดอนมะสังข์	๗๒	๐	๐	๑๓	๐	๐
พิหารแดง	๕๑	๐	๐	๒	๐	๐
ดอนกำยาน	๑๒๒	๐	๑๙,๐๐๐	๒	๐	๐
ดอนโพธิ์ทอง	๒๓๑	๐	๐	๑๐๐	๐	๐
บ้านโพธิ์	๑๖๘	๐	๗๔๕,๐๐๐	๒๑๙	๐	๐
สระแก้ว	๓๓๒	๐	๙๐,๐๐๐	๒๐๗	๐	๘๐
ตลิ่งชัน	๒๙๒	๐	๐	๓๒๓	๐	๐
บางกุ่ม	๔๗	๐	๐	๓	๐	๐
ศาลาขาว	๑๒๐	๓	๕๐,๐๐๐	๑๗	๐	๐
สวนแดง	๑๙๓	๐	๐	๙๗	๐	๐
สนามชัย	๑๒๘	๐	๐	๔๙๕	๐	๐
โพธิ์พระยา	๗๘	๐	๐	๑๘๒	๐	๐
สนามคลี	๒๓๒	๐	๐	๔๙	๐	๐
รวมทั้งหมด	๒,๔๕๔	๙	๙๐๔,๐๐๐	๒,๘๗๗	๐	๑,๘๑๐

ที่มา : สำนักงานปศุสัตว์อำเภอเมืองสุพรรณบุรี, พ.ศ. ๒๕๖๘

- โรงงานผลิตอาหารสัตว์ ๑ แห่ง ชื่อโรงงาน บริษัท เอเซียพลัสฟีดมิลล์ จำกัด ที่ตั้ง ๓/๕ หมู่ที่ ๓ ตำบลสนามคลี อำเภอเมืองสุพรรณบุรี จังหวัดสุพรรณบุรี

- โรงฆ่าสัตว์ปีกมาตรฐาน ๑ แห่ง ชื่อ โรงฆ่าสัตว์ปีกวารานิชู ที่ตั้ง ๑๗๗/๒ หมู่ที่ ๙ ตำบลดอนกำยาน อำเภอเมืองสุพรรณบุรี จังหวัดสุพรรณบุรี

ตำบล	กึ่งทะเล			กึ่งน้ำจืด			ปลาทะเล		
	จำนวน เกษตรกร	จำนวน ฟาร์ม	เนื้อที่เลี้ยง (ไร่)	จำนวน เกษตรกร	จำนวน ฟาร์ม	เนื้อที่เลี้ยง (ไร่)	จำนวน เกษตรกร	จำนวน ฟาร์ม	เนื้อที่เลี้ยง (ไร่)
-ฟาร์มรวม	๐	๐	๐	๐	๐	๐	๐	๐	๐
บ้านโพธิ์	๐	๐	๐	๒	๒	๒๘	๐	๐	๐
-ฟาร์มเดี่ยว	๐	๐	๐	๑	๑	๗	๐	๐	๐
-ฟาร์มรวม	๐	๐	๐	๑	๑	๒๑	๐	๐	๐
ไผ่ขวาง	๐	๐	๐	๐	๐	๐	๐	๐	๐
-ฟาร์มเดี่ยว	๐	๐	๐	๐	๐	๐	๐	๐	๐
-ฟาร์มรวม	๐	๐	๐	๐	๐	๐	๐	๐	๐
พิหารแดง	๐	๐	๐	๑	๑	๐.๗๕	๐	๐	๐
-ฟาร์มเดี่ยว	๐	๐	๐	๑	๑	๐.๗๕	๐	๐	๐
-ฟาร์มรวม	๐	๐	๐	๐	๐	๐	๐	๐	๐
โพธิ์พระยา	๐	๐	๐	๐	๐	๐	๐	๐	๐
-ฟาร์มเดี่ยว	๐	๐	๐	๐	๐	๐	๐	๐	๐
-ฟาร์มรวม	๐	๐	๐	๐	๐	๐	๐	๐	๐
รั้วใหญ่	๐	๐	๐	๒	๒	๒๔	๐	๐	๐
-ฟาร์มเดี่ยว	๐	๐	๐	๑	๑	๑๒.๕	๐	๐	๐
-ฟาร์มรวม	๐	๐	๐	๑	๑	๑๑.๕	๐	๐	๐
ศาลาขาว	๐	๐	๐	๐	๐	๐	๐	๐	๐
-ฟาร์มเดี่ยว	๐	๐	๐	๐	๐	๐	๐	๐	๐
-ฟาร์มรวม	๐	๐	๐	๐	๐	๐	๐	๐	๐
สนามคลี	๐	๐	๐	๐	๐	๐	๐	๐	๐
-ฟาร์มเดี่ยว	๐	๐	๐	๐	๐	๐	๐	๐	๐
-ฟาร์มรวม	๐	๐	๐	๐	๐	๐	๐	๐	๐
สนามชัย	๐	๐	๐	๐	๐	๐	๐	๐	๐
-ฟาร์มเดี่ยว	๐	๐	๐	๐	๐	๐	๐	๐	๐
-ฟาร์มรวม	๐	๐	๐	๐	๐	๐	๐	๐	๐
สระแก้ว	๐	๐	๐	๐	๐	๐	๐	๐	๐
-ฟาร์มเดี่ยว	๐	๐	๐	๐	๐	๐	๐	๐	๐
-ฟาร์มรวม	๐	๐	๐	๐	๐	๐	๐	๐	๐
สวนแดง	๒	๒	๒๔	๒	๒	๒๓	๐	๐	๐
-ฟาร์มเดี่ยว	๑	๑	๒๑	๑	๑	๒๐	๐	๐	๐

ตำบล	กึ่งทะเล			กึ่งน้ำจืด			ปลาทะเล		
	จำนวน เกษตรกร	จำนวน ฟาร์ม	เนื้อที่เลี้ยง (ไร่)	จำนวน เกษตรกร	จำนวน ฟาร์ม	เนื้อที่เลี้ยง (ไร่)	จำนวน เกษตรกร	จำนวน ฟาร์ม	เนื้อที่เลี้ยง (ไร่)
-ฟาร์มรวม	๑	๑	๓	๑	๑	๓	๐	๐	๐
รวมทั้งหมด	๓๔	๓๔	๖๔๐	๔๘	๔๘	๔๓๗.๕	๑	๑	๓

ตารางที่ ๑๓ ข้อมูลด้านประมง แสดงจำนวนผู้เพาะเลี้ยงสัตว์น้ำ (ต่อ)

ตำบล	ปลาน้ำจืด			ปลาสวยงาม			ปู		
	จำนวน เกษตรกร	จำนวน ฟาร์ม	เนื้อที่เลี้ยง (ไร่)	จำนวน เกษตรกร	จำนวน ฟาร์ม	เนื้อที่เลี้ยง (ไร่)	จำนวน เกษตรกร	จำนวน ฟาร์ม	เนื้อที่เลี้ยง (ไร่)
โคกโคเต่า	๕๕	๕๕	๑๕๙	๑	๑	๐.๕	๐	๐	๐
-ฟาร์มเดียว	๒๙	๒๙	๗๗.๒๕	๑	๑	๐.๕	๐	๐	๐
-ฟาร์มรวม	๒๖	๒๖	๘๑.๗๕	๐	๐	๐	๐	๐	๐
ดอนกำยาน	๑๙๒	๑๙๒	๖๖๙.๙๕	๒	๒	๒.๐๕	๐	๐	๐
-ฟาร์มเดียว	๑๔๒	๑๔๒	๔๓๑.๔๕	๒	๒	๒.๐๕	๐	๐	๐
-ฟาร์มรวม	๕๐	๕๐	๒๓๘.๕	๐	๐	๐	๐	๐	๐
ดอนตาล	๒๖	๒๖	๑๓๙	๐	๐	๐	๐	๐	๐
-ฟาร์มเดียว	๑๑	๑๑	๔๔.๗๕	๐	๐	๐	๐	๐	๐
-ฟาร์มรวม	๑๕	๑๕	๙๔.๒๕	๐	๐	๐	๐	๐	๐
ดอนโพธิ์ทอง	๑๒๓	๑๒๓	๓๕๗.๗๕	๑	๑	๓	๐	๐	๐
-ฟาร์มเดียว	๑๐๖	๑๐๖	๒๕๐.๒๕	๑	๑	๓	๐	๐	๐
-ฟาร์มรวม	๑๗	๑๗	๑๐๗.๕	๐	๐	๐	๐	๐	๐
ดอนมะสังข์	๑๐	๑๐	๑๒.๗๕	๒	๒	๐.๑๓๙๓	๐	๐	๐
-ฟาร์มเดียว	๖	๖	๘.๕	๒	๒	๐.๑๓๙๓	๐	๐	๐
-ฟาร์มรวม	๔	๔	๔.๒๕	๐	๐	๐	๐	๐	๐
ตลิ่งชัน	๑๑	๑๑	๓๑.๒๕	๐	๐	๐	๐	๐	๐
-ฟาร์มเดียว	๘	๘	๒๗.๕	๐	๐	๐	๐	๐	๐
-ฟาร์มรวม	๓	๓	๓.๗๕	๐	๐	๐	๐	๐	๐
ทับตีเหล็ก	๑๔	๑๔	๔๖.๕	๐	๐	๐	๐	๐	๐
-ฟาร์มเดียว	๙	๙	๒๐	๐	๐	๐	๐	๐	๐
-ฟาร์มรวม	๕	๕	๒๖.๕	๐	๐	๐	๐	๐	๐
ท่าพี่เลี้ยง	๑	๑	๐.๒๕	๔	๔	๐.๑๘๖	๐	๐	๐
-ฟาร์มเดียว	๐	๐	๐	๔	๔	๐.๑๘๖	๐	๐	๐
-ฟาร์มรวม	๑	๑	๐.๒๕	๐	๐	๐	๐	๐	๐
ท่าระหัด	๑๗	๑๗	๖๒.๗๕	๐	๐	๐	๐	๐	๐
-ฟาร์มเดียว	๑๓	๑๓	๕๗.๒๕	๐	๐	๐	๐	๐	๐
-ฟาร์มรวม	๔	๔	๕.๕	๐	๐	๐	๐	๐	๐
บางกุ้ง	๔๕	๔๕	๗๗.๗๕	๐	๐	๐	๐	๐	๐
-ฟาร์มเดียว	๓๗	๓๗	๖๓	๐	๐	๐	๐	๐	๐

ตำบล	ปลาน้ำจืด			ปลาสวยงาม			ปู		
	จำนวน เกษตรกร	จำนวน ฟาร์ม	เนื้อที่เลี้ยง (ไร่)	จำนวน เกษตรกร	จำนวน ฟาร์ม	เนื้อที่เลี้ยง (ไร่)	จำนวน เกษตรกร	จำนวน ฟาร์ม	เนื้อที่เลี้ยง (ไร่)
-ฟาร์มรวม	๘	๘	๑๔.๗๕	๐	๐	๐	๐	๐	๐
บ้านโพธิ์	๑๒๓	๑๒๓	๓๗๗.๒๕	๐	๐	๐	๐	๐	๐
-ฟาร์มเดี่ยว	๑๐๔	๑๐๔	๒๘๐.๕	๐	๐	๐	๐	๐	๐
-ฟาร์มรวม	๑๙	๑๙	๙๖.๗๕	๐	๐	๐	๐	๐	๐
ไผ่ขวาง	๑๗	๑๗	๘๒.๕	๑	๑	๐.๕	๐	๐	๐
-ฟาร์มเดี่ยว	๑๐	๑๐	๖๗.๗๕	๑	๑	๐.๕	๐	๐	๐
-ฟาร์มรวม	๗	๗	๑๔.๗๕	๐	๐	๐	๐	๐	๐
พินารแดง	๕๒	๕๒	๑๓๒.๒๕	๐	๐	๐	๐	๐	๐
-ฟาร์มเดี่ยว	๔๘	๔๘	๑๒๖.๗๕	๐	๐	๐	๐	๐	๐
-ฟาร์มรวม	๔	๔	๕.๕	๐	๐	๐	๐	๐	๐
โพธิ์พระยา	๑๙	๑๙	๓๘.๗๕	๐	๐	๐	๐	๐	๐
-ฟาร์มเดี่ยว	๑๕	๑๕	๓๐.๕	๐	๐	๐	๐	๐	๐
-ฟาร์มรวม	๔	๔	๘.๒๕	๐	๐	๐	๐	๐	๐
ไร่ใหญ่	๒๖	๒๖	๑๒๔.๘๘	๑	๑	๐.๐๒๒๕	๐	๐	๐
-ฟาร์มเดี่ยว	๑๖	๑๖	๖๓.๒๕	๑	๑	๐.๐๒๒๕	๐	๐	๐
-ฟาร์มรวม	๑๐	๑๐	๖๑.๖๒๕	๐	๐	๐	๐	๐	๐
ศาลาขาว	๙๗	๙๗	๒๙๑.๒๕	๐	๐	๐	๐	๐	๐
-ฟาร์มเดี่ยว	๘๑	๘๑	๒๒๑.๗๕	๐	๐	๐	๐	๐	๐
-ฟาร์มรวม	๑๖	๑๖	๖๙.๕	๐	๐	๐	๐	๐	๐
สนามคลี	๑๘	๑๘	๓๖	๐	๐	๐	๐	๐	๐
-ฟาร์มเดี่ยว	๑๕	๑๕	๓๐	๐	๐	๐	๐	๐	๐
-ฟาร์มรวม	๓	๓	๖	๐	๐	๐	๐	๐	๐
สนามชัย	๗	๗	๑๔.๕	๒	๒	๐.๑๕๗๕	๐	๐	๐
-ฟาร์มเดี่ยว	๓	๓	๑๑	๒	๒	๐.๑๕๗๕	๐	๐	๐
-ฟาร์มรวม	๔	๔	๓.๕	๐	๐	๐	๐	๐	๐
สระแก้ว	๑๐๙	๑๑๐	๓๐๗.๓๕	๑	๑	๐.๒๕	๐	๐	๐
-ฟาร์มเดี่ยว	๘๖	๘๖	๒๓๔.๓๕	๑	๑	๐.๒๕	๐	๐	๐
-ฟาร์มรวม	๒๓	๒๔	๗๓	๐	๐	๐	๐	๐	๐
สวนแดง	๙๔	๙๔	๔๒๘.๓๘	๑	๑	๑	๐	๐	๐
-ฟาร์มเดี่ยว	๕๖	๕๖	๒๔๐.๒๕	๑	๑	๑	๐	๐	๐
-ฟาร์มรวม	๓๘	๓๘	๑๘๘.๑๓	๐	๐	๐	๐	๐	๐
รวมทั้งหมด	๑๐๕๖	๑๐๕๗	๓๓๙๐.๑	๑๖	๑๖	๗.๘๐๕๓	๐	๐	๐

ตารางที่ ๑๓ ข้อมูลด้านประมง แสดงจำนวนผู้เพาะเลี้ยงสัตว์น้ำ (ต่อ)

ตำบล	หอยทะเล			หอยน้ำจืด			สัตว์น้ำอื่นๆ		
	จำนวน เกษตรกร	จำนวน ฟาร์ม	เนื้อที่เลี้ยง (ไร่)	จำนวน เกษตรกร	จำนวน ฟาร์ม	เนื้อที่เลี้ยง (ไร่)	จำนวน เกษตรกร	จำนวน ฟาร์ม	เนื้อที่เลี้ยง (ไร่)
โคกโคเฒ่า	๐	๐	๐	๐	๐	๐	๑	๑	๐.๑๒๕
-ฟาร์มเดี่ยว	๐	๐	๐	๐	๐	๐	๑	๑	๐.๑๒๕
-ฟาร์มรวม	๐	๐	๐	๐	๐	๐	๐	๐	๐
ดอนกำยาน	๐	๐	๐	๐	๐	๐	๕	๕	๒.๓๖๖
-ฟาร์มเดี่ยว	๐	๐	๐	๐	๐	๐	๕	๕	๒.๓๖๖
-ฟาร์มรวม	๐	๐	๐	๐	๐	๐	๐	๐	๐
ดอนตาล	๐	๐	๐	๐	๐	๐	๕	๕	๔.๑๘๕
-ฟาร์มเดี่ยว	๐	๐	๐	๐	๐	๐	๔	๔	๒.๖๘๕
-ฟาร์มรวม	๐	๐	๐	๐	๐	๐	๑	๑	๑.๕
ดอนโพธิ์ทอง	๐	๐	๐	๐	๐	๐	๕	๕	๒๒.๗๕
-ฟาร์มเดี่ยว	๐	๐	๐	๐	๐	๐	๕	๕	๒๒.๗๕
-ฟาร์มรวม	๐	๐	๐	๐	๐	๐	๐	๐	๐
ดอนมะสังข์	๐	๐	๐	๐	๐	๐	๔	๔	๓.๘๖๒๕
-ฟาร์มเดี่ยว	๐	๐	๐	๐	๐	๐	๔	๔	๓.๘๖๒๕
-ฟาร์มรวม	๐	๐	๐	๐	๐	๐	๐	๐	๐
ตลิ่งชัน	๐	๐	๐	๐	๐	๐	๑	๑	๐.๗๕
-ฟาร์มเดี่ยว	๐	๐	๐	๐	๐	๐	๑	๑	๐.๗๕
-ฟาร์มรวม	๐	๐	๐	๐	๐	๐	๐	๐	๐
ทับตีเหล็ก	๐	๐	๐	๐	๐	๐	๑	๑	๐.๕
-ฟาร์มเดี่ยว	๐	๐	๐	๐	๐	๐	๑	๑	๐.๕
-ฟาร์มรวม	๐	๐	๐	๐	๐	๐	๐	๐	๐
ท่าพี่เลี้ยง	๐	๐	๐	๐	๐	๐	๒	๒	๐.๓๗
-ฟาร์มเดี่ยว	๐	๐	๐	๐	๐	๐	๒	๒	๐.๓๗
-ฟาร์มรวม	๐	๐	๐	๐	๐	๐	๐	๐	๐
ท่าระหัด	๐	๐	๐	๐	๐	๐	๓	๓	๐.๕๖
-ฟาร์มเดี่ยว	๐	๐	๐	๐	๐	๐	๓	๓	๐.๕๖
-ฟาร์มรวม	๐	๐	๐	๐	๐	๐	๐	๐	๐
บางกุ้ง	๐	๐	๐	๐	๐	๐	๓	๓	๐.๗๔
-ฟาร์มเดี่ยว	๐	๐	๐	๐	๐	๐	๓	๓	๐.๗๔

ตำบล	หอยทะเล			หอยน้ำจืด			สัตว์น้ำอื่นๆ		
	จำนวน เกษตรกร	จำนวน ฟาร์ม	เนื้อที่เลี้ยง (ไร่)	จำนวน เกษตรกร	จำนวน ฟาร์ม	เนื้อที่เลี้ยง (ไร่)	จำนวน เกษตรกร	จำนวน ฟาร์ม	เนื้อที่เลี้ยง (ไร่)
-ฟาร์มรวม	๐	๐	๐	๐	๐	๐	๐	๐	๐
บ้านโพธิ์	๐	๐	๐	๐	๐	๐	๒	๒	๑๒
-ฟาร์มเดี่ยว	๐	๐	๐	๐	๐	๐	๒	๒	๑๒
-ฟาร์มรวม	๐	๐	๐	๐	๐	๐	๐	๐	๐
ไผ่ขวาง	๐	๐	๐	๐	๐	๐	๖	๖	๒.๐๓๗๕
-ฟาร์มเดี่ยว	๐	๐	๐	๐	๐	๐	๖	๖	๒.๐๓๗๕
-ฟาร์มรวม	๐	๐	๐	๐	๐	๐	๐	๐	๐
พินารแดง	๐	๐	๐	๐	๐	๐	๓	๓	๑.๖๒
-ฟาร์มเดี่ยว	๐	๐	๐	๐	๐	๐	๓	๓	๑.๖๒
-ฟาร์มรวม	๐	๐	๐	๐	๐	๐	๐	๐	๐
โพธิ์พระยา	๐	๐	๐	๐	๐	๐	๐	๐	๐
-ฟาร์มเดี่ยว	๐	๐	๐	๐	๐	๐	๐	๐	๐
-ฟาร์มรวม	๐	๐	๐	๐	๐	๐	๐	๐	๐
ร้วใหญ่	๐	๐	๐	๐	๐	๐	๓	๓	๐.๗๒
-ฟาร์มเดี่ยว	๐	๐	๐	๐	๐	๐	๓	๓	๐.๗๒
-ฟาร์มรวม	๐	๐	๐	๐	๐	๐	๐	๐	๐
ศาลาขาว	๐	๐	๐	๐	๐	๐	๖	๖	๑.๖๒๘
-ฟาร์มเดี่ยว	๐	๐	๐	๐	๐	๐	๖	๖	๑.๖๒๘
-ฟาร์มรวม	๐	๐	๐	๐	๐	๐	๐	๐	๐
สนามคลี	๐	๐	๐	๐	๐	๐	๓	๓	๒.๓๗๕
-ฟาร์มเดี่ยว	๐	๐	๐	๐	๐	๐	๓	๓	๒.๓๗๕
-ฟาร์มรวม	๐	๐	๐	๐	๐	๐	๐	๐	๐
สนามชัย	๐	๐	๐	๑	๑	๑	๓	๓	๐.๕๖
-ฟาร์มเดี่ยว	๐	๐	๐	๐	๐	๐	๓	๓	๐.๕๖
-ฟาร์มรวม	๐	๐	๐	๑	๑	๑	๐	๐	๐
สระแก้ว	๐	๐	๐	๐	๐	๐	๘	๘	๓.๕๕๘
-ฟาร์มเดี่ยว	๐	๐	๐	๐	๐	๐	๘	๘	๓.๕๕๘
-ฟาร์มรวม	๐	๐	๐	๐	๐	๐	๐	๐	๐
สวนแดง	๐	๐	๐	๐	๐	๐	๙	๙	๖.๑๑
-ฟาร์มเดี่ยว	๐	๐	๐	๐	๐	๐	๙	๙	๖.๑๑

ตำบล	หอยทะเล			หอยน้ำจืด			สัตว์น้ำอื่นๆ		
	จำนวน เกษตรกร	จำนวน ฟาร์ม	เนื้อที่เลี้ยง (ไร่)	จำนวน เกษตรกร	จำนวน ฟาร์ม	เนื้อที่เลี้ยง (ไร่)	จำนวน เกษตรกร	จำนวน ฟาร์ม	เนื้อที่เลี้ยง (ไร่)
-ฟาร์มรวม	๐	๐	๐	๐	๐	๐	๐	๐	๐
รวมทั้งหมด	๐	๐	๐	๑	๑	๑	๗๓	๗๓	๖๖.๘๑๘

ที่มา : สำนักงานประมงอำเภอเมืองสุพรรณบุรี, พ.ศ. ๒๕๖๘

๒. สินค้าเอกลักษณ์ประจำถิ่น/สินค้า GI (ถ้าไม่มี ให้ใส่คำว่า ไม่มี)

-ไม่มี-

ข้อมูลด้านสังคม

๑. ข้อมูลเกษตรกร/องค์กรเกษตรกร

๑.๑ เกษตรกร

๑) คริวเรือนและประชากร

อำเภอเมืองสุพรรณบุรี มีประชากรทั้งสิ้น ๑๓๖,๓๑๕ คน แยกเป็นชาย ๖๕,๐๘๖ คน หญิง ๗๑,๒๒๙ คน จำนวนครัวเรือนรวม ๕๕,๕๖๙ ครัวเรือน ประชากรส่วนใหญ่ของอำเภอเมืองสุพรรณบุรี นับถือศาสนาพุทธ มีรายละเอียดแยกเป็นหมู่บ้าน ดังนี้

ตารางที่ ๑๔ แสดงจำนวนครัวเรือน และประชากร

ที่	ตำบล	ครัวเรือน ทั้งหมด (หลัง)	ครัวเรือน เกษตรกร	ประชากร		
				ชาย	หญิง	รวม
๑	ไร่ใหญ่	๘,๑๙๓	๖๘๖	๕,๔๙๖	๕,๘๕๕	๑๑,๓๕๑
๒	ทับตีเหล็ก	๑,๒๒๔	๑๙๑	๑,๗๖๕	๒,๑๗๒	๓,๙๓๗
๓	ท่าระหัด	๖,๑๒๒	๒๒๕	๔,๒๘๑	๔,๙๙๙	๙,๒๘๐
๔	ไผ่ขวาง	๓,๑๘๕	๓๕๓	๓,๘๒๔	๔,๑๗๐	๗,๙๙๔
๕	โคกโคเฒ่า	๑,๓๖๙	๓๔๐	๑,๘๒๗	๒,๐๒๑	๓,๘๔๘
๖	ดอนตาล	๑,๑๓๐	๔๔๔	๑,๖๐๓	๑,๗๗๔	๓,๓๗๗
๗	ดอนมะสังข์	๑,๐๓๔	๓๓๔	๑,๗๖๒	๑,๗๘๐	๓,๕๔๒
๘	พิหารแดง	๑,๖๐๑	๓๗๐	๒,๔๐๘	๒,๗๐๓	๕,๑๑๑
๙	ดอนกำยาน	๓,๕๓๘	๖๘๖	๔,๙๗๓	๕,๑๘๑	๑๐,๑๕๔
๑๐	ดอนโพธิ์ทอง	๒,๑๑๙	๖๖๙	๓,๒๖๗	๓,๔๓๘	๖,๗๐๕
๑๑	บ้านโพธิ์	๒,๖๗๐	๗๗๒	๔,๑๔๕	๔,๕๔๐	๘,๖๘๕
๑๒	สระแก้ว	๔,๓๐๑	๑๒๘๘	๖,๗๕๘	๗,๔๗๗	๑๔,๒๓๕
๑๓	ตลิ่งชัน	๒,๗๐๙	๙๖๓	๔,๒๙๔	๔,๗๔๙	๙,๐๔๓
๑๔	บางกุ่ม	๕๗๓	๑๘๕	๑,๒๒๐	๑,๓๔๙	๒,๕๖๙
๑๕	ศาลาขาว	๒,๓๗๔	๘๓๘	๔,๐๒๙	๔,๓๕๓	๘,๓๘๒

ที่	ตำบล	ครัวเรือนทั้งหมด (หลัง)	ครัวเรือนเกษตรกร	ประชากร		
				ชาย	หญิง	รวม
๑๖	สวนแตง	๓,๑๕๘	๙๗๑	๔,๘๓๘	๕,๒๒๒	๑๐,๐๖๐
๑๗	สนามชัย	๕,๐๔๙	๒๖๔	๑,๘๒๗	๒,๐๒๑	๓,๘๔๘
๑๘	โพธิ์พระยา	๒,๗๔๖	๔๗๔	๓,๐๔๐	๓,๖๗๑	๖,๗๑๑
๑๙	สนามคลี	๒,๔๗๔	๘๑๓	๓,๗๒๙	๓,๗๕๔	๗,๔๘๓
รวม		๕๕,๕๖๙	๑๐,๖๐๙	๖๕,๐๘๖	๗๑,๒๒๙	๑๓๖,๓๑๕

ที่มา : สำนักทะเบียนอำเภอเมืองสุพรรณบุรี, พ.ศ. ๒๕๖๘

๒) หัวหน้าครัวเรือนเกษตรกรจำแนกตามอายุ

อำเภอเมืองสุพรรณบุรี มีหัวหน้าครัวเรือนรวมจำแนกตามอายุรวมจำนวน ๑๐,๖๐๙ ครัวเรือน และมีหัวหน้าครัวเรือนจำแนกตามอายุ ๖๕ ปีขึ้นไป จำนวน ๓,๐๖๙ ครัวเรือน คิดเป็นร้อยละ ๒๘.๙๓ และจำแนกตามอายุ ๕๖ - ๖๕ ปี จำนวน ๓,๐๖๙ ครัวเรือน คิดเป็นร้อยละ ๒๘.๙๓ และมีหัวหน้าครัวเรือนจำแนกตามอายุ ๑๘ - ๒๕ ปี น้อยที่สุด จำนวน ๕๓ คิดเป็นร้อยละ ๐.๕

ตารางที่ ๑๕ แสดงจำนวนหัวหน้าครัวเรือนจำแนกตามอายุ

ช่วงอายุ (ปี)	ครัวเรือน	ร้อยละ
๖๕ ปีขึ้นไป	๓,๐๖๙	๒๘.๙๓
๕๖ - ๖๕ ปี	๓,๐๖๙	๒๘.๙๓
๔๖ - ๕๕ ปี	๒,๑๙๒	๒๐.๖๖
๓๖ - ๔๕ ปี	๑,๕๐๑	๑๔.๑๕
๒๖ - ๓๕ ปี	๗๒๕	๖.๘๓
๑๘ - ๒๕ ปี	๕๓	๐.๕
รวม	๑๐,๖๐๙	๑๐๐

ที่มา : <https://aiu.doae.go.th/> พ.ศ. ๒๕๖๙

๓) ลักษณะการประกอบอาชีพ

อำเภอเมืองสุพรรณบุรี มีเกษตรกรที่ประกอบอาชีพหลักส่วนใหญ่เป็นการประกอบอาชีพเกษตรกรรม เป็นหลัก จำนวน ๙,๖๒๗ ครัวเรือน คิดเป็นร้อยละ ๙๐.๗๔ และประกอบอาชีพเกษตรกรรมเป็นรอง จำนวน ๙๘๒ ครัวเรือน คิดเป็นร้อยละ ๙.๒๖

ตารางที่ ๑๖ แสดงจำนวนลักษณะการประกอบอาชีพ

ลักษณะการประกอบอาชีพ	ครัวเรือน	ร้อยละ
ประกอบอาชีพเกษตรกรรมเป็นหลัก	๙,๖๒๗	๙๐.๗๔
ประกอบอาชีพเกษตรกรรมเป็นรอง	๙๘๒	๙.๒๖
รวม	๑๐,๖๐๙	๑๐๐

ที่มา : <https://aiu.doae.go.th/> พ.ศ. ๒๕๖๙

๔) ลักษณะการถือครองที่ดิน

อำเภอเมืองสุพรรณบุรี ลักษณะการถือครองที่ดินของเกษตรกรอำเภอเมืองสุพรรณบุรี ส่วนใหญ่เกษตรกรเช่าที่ดินมากที่สุด จำนวน ๕,๘๘๗ ครัวเรือน คิดเป็นร้อยละ ๕๒.๙๒ และรองลงมาเป็นเกษตรกรเป็นเจ้าของ จำนวน ๔,๙๒๒ คิดเป็นร้อยละ ๔๓.๕๐ และมีเกษตรกรถือครองที่ดินอื่นๆ (ที่สาธารณประโยชน์, ทำฟรี) จำนวน ๔๐๕ คิดเป็นร้อยละ ๓.๕๘

หมายเหตุ: เกษตรกรคนเดียวมีการถือครองหลายรูปแบบ

ตารางที่ ๑๗ แสดงจำนวนลักษณะการถือครองที่ดิน

ลักษณะการถือครอง	ครัวเรือน	ร้อยละ
เกษตรกรเป็นเจ้าของ	๔,๙๒๒	๔๓.๕๐
อื่นๆ (ที่สาธารณประโยชน์, ทำฟรี)	๔๐๕	๓.๕๘
เช่า	๕,๘๘๗	๕๒.๙๒
รวม	๙,๑๑๖	๑๐๐

ที่มา : <https://aiu.doae.go.th/> พ.ศ. ๒๕๖๙

๕) ประเภทเอกสารสิทธิ์ (เฉพาะเกษตรกรเป็นเจ้าของ)

อำเภอเมืองสุพรรณบุรี เกษตรกรมีการถือครองที่ดินแบบมีเอกสารสิทธิ์ประเภทโฉนด จำนวน ๕,๘๗๒ ครัวเรือน คิดเป็นร้อยละ ๙๗.๕๖ รองลงมาคือเอกสารสิทธิ์อื่นๆ จำนวน ๑๑๖ ครัวเรือน คิดเป็นร้อยละ ๒.๓๒ หนังสือรับรองของหน่วยงาน จำนวน ๕ ครัวเรือน คิดเป็นร้อยละ ๐.๑๐ และส.ป.ก. ทุกประเภท จำนวน ๑ ครัวเรือน คิดเป็นร้อยละ ๐.๐๒

ตารางที่ ๑๘ แสดงจำนวนประเภทเอกสารสิทธิ์

ประเภทเอกสารสิทธิ์ (ครัวเรือน)				รวม
โฉนด/น.ส.ทุกประเภท	ส.ป.ก. ทุกประเภท	หนังสือรับรองของหน่วยงาน	เอกสารสิทธิ์อื่นๆ	
๕,๘๗๒	๑	๕	๑๑๖	๕,๙๒๒

ที่มา : <https://aiu.doae.go.th/> พ.ศ. ๒๕๖๙

๖) รายได้ รายจ่ายของครัวเรือนเกษตรกร

อำเภอเมืองสุพรรณบุรี เกษตรกรมีรายได้ในภาคการเกษตร จำนวน ๑๓๒ ครัวเรือน มีรายได้เฉลี่ย ๑๐๗,๘๔๒ บาท/ครัวเรือน/ปี และเกษตรกรมีรายได้นอกภาคการเกษตร จำนวน ๑๓๒ ครัวเรือน รายได้เฉลี่ย ๕๑,๐๙๑ บาท/ครัวเรือน/ปี

๗) สินเชื่อและภาวะหนี้สินของเกษตรกร

อำเภอเมืองสุพรรณบุรี เกษตรกรมีภาวะหนี้สินเฉลี่ยรวม ๑๙๔,๘๘๑.๕๒ บาท โดยแยกเป็นหนี้สินเฉลี่ยรวมภาคการเกษตรจำนวน ๑๓๕,๔๑๑.๓๗ บาท และหนี้สินเฉลี่ยรวมนอกภาคการเกษตร จำนวน ๕๙,๔๗๐.๑๕ บาท โดยสินเชื่อเกษตรกรส่วนใหญ่มาจากธนาคารเพื่อการเกษตรและสหกรณ์การเกษตร (ธกส.)

๘) ประเพณีและวัฒนธรรม

(๑) การนับถือศาสนา

ชาวเมืองสุพรรณบุรี ส่วนใหญ่นับถือศาสนาพุทธประมาณ ๙๘% โดยมีวัดเป็นสิ่งยึดเหนี่ยวจิตใจ ประชากรนับถือศาสนาพุทธเป็นหลัก รองลงมาศาสนาคริสต์ และศาสนาอิสลาม โดยมีศาสนาสถานที่สำคัญ ดังนี้

(๒) วัฒนธรรมท้องถิ่นที่สำคัญ

ด้านขนบธรรมเนียมประเพณีของประชาชนอำเภอเมืองสุพรรณบุรี ได้แก่

- ประเพณีสงกรานต์ ประชากรที่ไปประกอบอาชีพยังต่างถิ่นเมื่อถึงประเพณีสงกรานต์จะกลับมาทำบุญตักบาตร สงฆ์น้ำพระและรดน้ำดำหัวผู้ใหญ่ เพื่อขอพรจากญาติผู้ใหญ่

- ประเพณีสารทลาว ในวันขึ้น ๑๕ ค่ำ เดือน ๑๐ ของทุกปี เป็นประเพณีของคนพื้นบ้านที่มีเชื้อสายลาวซึ่งได้อพยพมาจากเวียงจันทน์เป็นเวลาเร็วกว่าปีมาแล้วเป็นประเพณีวัฒนธรรม ที่มีเอกลักษณ์เฉพาะกลุ่ม ซึ่งจะมีการกวนกระยาสารทและจัดหาผลไม้ ประกอบพิธีบุญตามประเพณีและยังเป็น ของฝากนำไปไหว้ญาติผู้ใหญ่ที่อยู่ห่างไกล

- ประเพณีไหว้พระแช เป็นประเพณีของชาวไทยเชื้อสายเขมรที่อพยพมาตั้งถิ่นฐาน ซึ่งจะมีการจัดประเพณีไหว้พระแชขึ้นในวันเพ็ญเดือน ๑๒ ของทุกปี เพื่อเสี่ยงทายฟ้าฝนประจำปี ตรวจดู สภาพ ดิน ฟ้า อากาศ และปริมาณน้ำฝนในการประกอบอาชีพเกษตรกรรม ซึ่งเป็นประเพณีที่มีมาแต่บรรพบุรุษ

๑.๒ องค์กรและสถาบันเกษตรกร

๑) กลุ่มเกษตรกร/สถาบัน

ตารางที่ ๑๙ แสดงจำนวนและสมาชิกสถาบันเกษตรกร

ตำบล	กลุ่มส่งเสริมอาชีพ		กลุ่มแม่บ้าน		กลุ่มยุวเกษตรกร		วิสาหกิจชุมชน		สหกรณ์		กลุ่มเกษตรกร	
	กลุ่ม	สมาชิก (ราย)	กลุ่ม	สมาชิก (ราย)	กลุ่ม	สมาชิก (ราย)	กลุ่ม	สมาชิก (ราย)	แห่ง	สมาชิก (ราย)	กลุ่ม	สมาชิก (ราย)
ไร่ใหญ่	-	-	-	-	-	-	๕	๘๗	-	-	๑	๔๗
ทับตีเหล็ก	๑	๓๐	-	-	-	-	๔	๓๑	-	-	-	-
ท่าระหัด	๑	๓๐	๑	๑๒	-	-	๒	๒๗	-	-	-	-
ไผ่ขวาง	๑	๓๐	-	-	๑	๑๕	๑	๗	-	-	-	-
โคกโคเต่า	-	-	๑	๑๓	๑	๑๕	๑	๕๘	-	-	-	-
ดอนตาล	๑	๒๕	๑	๒๒	๑	๒๐	๓	๕๒				
ดอนมะสังข์	๕	๑๓๐	๑	๒๕	-	-	-	-	-	-	-	-
พิหารแดง	-	-	๑	๑๕	๑	๑๕	๒	๒๘	-	-	๑	๖๙
ดอนกำยาน	๑	๓๐	๑	๓๐	๑	๒๕	๑	๑๙	-	-	-	-
ดอนโพธิ์ทอง	๒	๖๐	๑	๑๒	๑	๑๕	๑	๓๑	-	-	-	-
บ้านโพธิ์	๒	๓๐	๑	๑๕	-	-	๘	๙๕	-	-	-	-
สระแก้ว	๑	๗	๑	๑๕	๑	๑๙	๕	๕๗	-	-	๑	๑๕
ตลิ่งชัน	๒	๓๗	-	-	-	-	๕	๑๓๐	-	-	-	-
บางกุ้ง	-	-	-	-	-	-	๑	๖๐	-	-	๑	๗๔
ศาลาขาว	๑	๓๐	๑	๑๐	๑	๒๕	๓	๒๖	๑	๓๐๙	-	-
สวนแดง	๑	๔๑	๑	๑๕	๑	๒๑	๓	๘๐	-	-	-	-
สนามชัย	๑	๓๐	-	-	-	-	๒	๓๒	๒	๖,๒๕๔	-	-

ตำบล	กลุ่มส่งเสริมอาชีพ		กลุ่มแม่บ้าน		กลุ่มยุวเกษตรกร		วิสาหกิจชุมชน		สหกรณ์		กลุ่มเกษตรกร	
	กลุ่ม	สมาชิก (ราย)	กลุ่ม	สมาชิก (ราย)	กลุ่ม	สมาชิก (ราย)	กลุ่ม	สมาชิก (ราย)	แห่ง	สมาชิก (ราย)	กลุ่ม	สมาชิก (ราย)
โพธิ์พระยา	๑	๒๐	๑	๑๐	๑	-	๒	๕๐	-	-	-	-
สนามคลี	๕	๑๓๕	-	-	๑	๒๐	๑๑	๑๕๘	-	-	-	-
ท่าพี่เลี้ยง	-	-	-	-	-	-	๒	๑๔	-	-	-	-
รวม	๒๖	๖๖๕	๑๒	๑๙๔	๑๑	๑๙๐	๖๔	๕๒๑	๓	๖,๕๖๓	๓	๑๙๐

ที่มา : สำนักงานเกษตรอำเภอเมืองสุพรรณบุรี, ๒๕๖๘

ตารางที่ ๒๐ แสดงจำนวนผลิตภัณฑ์ที่ลงทะเบียน OTOP จำแนกตามผลิตภัณฑ์ฯ

ประเภทผลิตภัณฑ์	จำนวน
อาหาร	๒,๓๙๓
เครื่องดื่ม	๒๙๔
ผ้า เครื่องแต่งกาย	๑,๔๐๖
ของใช้/ของตกแต่ง/ของที่ระลึก	๑,๖๘๗
สมุนไพรที่ไม่ใช่อาหาร	๗๘๘
รวม	๖,๕๖๘

ที่มา : <https://otop.cdd.go.th/webservice> , พ.ศ. ๒๕๖๙

ตารางที่ ๒๑ แสดงข้อมูลกลุ่มวิสาหกิจชุมชน

ที่	ชื่อ	ที่อยู่		จำนวนสมาชิก
		หมู่	ตำบล	
๑	วิสาหกิจชุมชนนางพิมพ์ไทยเฮิร์บ	-	ท่าพี่เลี้ยง	๗
๒	วิสาหกิจชุมชนกลุ่มสมาชิกรวมใจ	-	ท่าพี่เลี้ยง	๗
๓	วิสาหกิจชุมชนเงินออมกลุ่มแม่บ้านเกษตรกรดอนกุ่ม	๔	ดอนตาล	๒๒
๔	วิสาหกิจชุมชนศูนย์ข้าวชุมชนดอนตาล	๔	ดอนตาล	๒๕
๕	วิสาหกิจชุมชนพัฒนาเกษตรกรรมและเทคโนโลยีปลอดภัยทุ่งดอนตาลยั่งยืน	๔	ดอนตาล	๑๖
๖	วิสาหกิจชุมชนบ้านดอนตาลเกษตรธรรมชาติ&ท่องเที่ยววิถีเกษตร	๑	ดอนตาล	๑๑
๗	วิสาหกิจชุมชนกลุ่มผู้ปลูกผักและไม้ผลโคกโคเฒ่า	๑	โคกโคเฒ่า	๕๘
๘	วิสาหกิจชุมชนแก้วนพเก้า	๒	บ้านโพธิ์	๑๕
๙	วิสาหกิจชุมชนปลาสดแดดเดียวน้ำสมหมาย	๖	บ้านโพธิ์	๗
๑๐	วิสาหกิจชุมชนแปรรูปปลาแก้วทองอาหารไทยจังหวัดสุพรรณบุรี	๖	บ้านโพธิ์	๗
๑๑	วิสาหกิจชุมชนเกษตรกรรวมใจพัฒนา ต.บ้านโพธิ์	๑	บ้านโพธิ์	๓๐
๑๒	วิสาหกิจชุมชนข้าวสารบรรจุถุง (ตราต้นโพธิ์)	๑	บ้านโพธิ์	๗

ที่	ชื่อ	ที่อยู่		จำนวนสมาชิก
		หมู่	ตำบล	
๑๓	วิสาหกิจชุมชนไม้ดอกไม้ประดับบ้านศรีชะเกษ	๙	บ้านโพธิ์	๑๕
๑๔	วิสาหกิจชุมชนคนรักบ้านโพธิ์	๑	บ้านโพธิ์	๗
๑๕	วิสาหกิจชุมชนกลินมาลา	๑	บ้านโพธิ์	๗
๑๖	วิสาหกิจชุมชนสมุนไพรน้ำลูกยอเพื่อสุขภาพ	๒	พิหารแดง	๒๐
๑๗	วิสาหกิจชุมชนแก่งการเส้น (นวดแผนไทย) หมู่ ๕ พินารแดง	๕	พิหารแดง	๘
๑๘	วิสาหกิจชุมชนศูนย์ส่งเสริมและผลิตเมล็ดพันธุ์ข้าวชุมชน	๔	สวนแตง	๓๔
๑๙	กลุ่มส่งเสริมอาชีพบ้านวังกุ่ม	๔	โพธิ์พระยา	๒๐
๒๐	วิสาหกิจชุมชนกลุ่มร่วมใจพัฒนาบ้านสวนแตง	๔	สวนแตง	๓๑
๒๑	วิสาหกิจชุมชนขนมไทยไผ่ลูกนก	๖	สวนแตง	๑๕
๒๒	วิสาหกิจชุมชนศูนย์ส่งเสริมและผลิตพันธุ์ข้าวชุมชนตำบลดอนโพธิ์ทอง	๓	ดอนโพธิ์ทอง	๓๑
๒๓	วิสาหกิจชุมชนจักรสานและหัตถกรรมตำบลทับตีเหล็ก	๑	ทับตีเหล็ก	๗
๒๔	วิสาหกิจชุมชนผลิตน้ำยาเอนกประสงค์ หมู่ ๑ ตำบลทับตีเหล็ก	๑	ทับตีเหล็ก	๗
๒๕	วิสาหกิจชุมชนครัวตำบลทับตีเหล็ก	๓	ทับตีเหล็ก	๗
๒๖	วิสาหกิจชุมชนการผลิตมะม่วงคุณภาพเพื่อการส่งออกตำบลทับตีเหล็ก	๓	ทับตีเหล็ก	๑๐
๒๗	วิสาหกิจชุมชนส่งเสริมผลิตเมล็ดพันธุ์ข้าวพันธุ์ดี	๒	โพธิ์พระยา	๒๐
๒๘	วิสาหกิจชุมชนเกษตรกรบ้านห้วยหมาก	๒	โพธิ์พระยา	๓๐
๒๙	วิสาหกิจชุมชนการผลิตเกษตรอินทรีย์ตลิ่งชัน	๓	ตลิ่งชัน	๑๒
๓๐	วิสาหกิจชุมชนเกษตรกรบ้านหนองบัว	๗	ตลิ่งชัน	๕๐
๓๑	วิสาหกิจชุมชนกลุ่มเกษตรกรบ้านตลิ่งชัน	๒	ตลิ่งชัน	๒๐
๓๒	วิสาหกิจชุมชนปลูกและแปรรูปพืชสมุนไพรบ้านหัวอูด	๕	ตลิ่งชัน	๒๔
๓๓	วิสาหกิจชุมชนกลุ่มไม้ผลบ้านหนองศาลา	๑	ตลิ่งชัน	๒๔
๓๔	วิสาหกิจชุมชนกลุ่มแม่บ้านคันทศ	๔	ท่าระหัด	๑๒
๓๕	วิสาหกิจชุมชนปุ๋ยน้ำชีวภาพท่าระหัด	๔	ท่าระหัด	๑๕
๓๖	วิสาหกิจชุมชนยกระดับรายได้เกษตรกร	๕	ไผ่ขวาง	๗
๓๗	วิสาหกิจชุมชนบางกุ่มบริการฯ	๓	บางกุ่ม	๖๐
๓๘	วิสาหกิจชุมชนบ้านท้ายคลอง ๒๐ ดอนหญ้านาง	๔	สระแก้ว	๗
๓๙	วิสาหกิจชุมชนกลุ่มเกษตรกรไม้ผลบ้านเขาติน	๒	สระแก้ว	๒๗
๔๐	วิสาหกิจชุมชนกลุ่มผู้เลี้ยงโคขุนบ้านหนองปรือ	๗	สระแก้ว	๙
๔๑	วิสาหกิจชุมชนผู้ปลูกพืชใช้น้ำน้อยบ้านท่าเสด็จ	๖	สระแก้ว	๗
๔๒	วิสาหกิจชุมชนสมุนไพรข้าวขวัญ	๓	สระแก้ว	๗
๔๓	วิสาหกิจชุมชนข้าวสารตราข้าวหอมดี	๒	สนามคลี	๑๖
๔๔	วิสาหกิจชุมชนเกษตรปลอดสารบ้านหนองขาม	๓	สนามคลี	๒๕
๔๕	วิสาหกิจชุมชนมะม่วงส่งออกสนามคลี	๔	สนามคลี	๓๔

ที่	ชื่อ	ที่อยู่		จำนวนสมาชิก
		หมู่	ตำบล	
๔๖	วิสาหกิจการผลิตเกษตรอินทรีย์ปลอดภัยเพื่อสุขภาพ ต.สนามคลี	๔	สนามคลี	๑๒
๔๗	วิสาหกิจชุมชนเกษตรชุมชนคนสนามคลี	๔	สนามคลี	๒๐
๔๘	วิสาหกิจชุมชนสิริสุพรรณ	๑	สนามคลี	๗
๔๙	เครือข่ายวิสาหกิจชุมชนเพชรพิน	๖	สนามคลี	๗
๕๐	วิสาหกิจชุมชนผู้เลี้ยงโคขุนบ้านไผ่ล้อม	๔	สนามคลี	๑๑
๕๑	วิสาหกิจชุมชนกลุ่มรักษ์ฝั่งโพรงป่าสุพรรณบุรี	๔	สนามคลี	๙
๕๒	วิสาหกิจชุมชนสนามคลีแพลนท์	๔	สนามคลี	๗
๕๓	วิสาหกิจชุมชนสุกรร่วมใจพัฒนา หมู่ ๔	๔	สนามคลี	๑๐
๕๔	วิสาหกิจชุมชนสนามชัยรักษ์สุขภาพ	๕	สนามชัย	๗
๕๕	วิสาหกิจชุมชนรักษ์สมุนไพร สนามชัยก้าวหน้า	๕	สนามชัย	๒๕
๕๖	วิสาหกิจชุมชนกลุ่มผู้สูงวัยหัวใจพัฒนาตำบลรั้วใหญ่	๒	รั้วใหญ่	๔๑
๕๗	วิสาหกิจชุมชนตำบลรั้วใหญ่	๑	รั้วใหญ่	๗
๕๘	วิสาหกิจชุมชนศูนย์อนุรักษ์พันธุ์กล้วยสุพรรณบุรี	-	รั้วใหญ่	๘
๕๙	วิสาหกิจชุมชนปั่นเพื่อสุขภาพร่วมเพาะปลูกพืชผักสมุนไพรเศรษฐกิจพอเพียง	๔	รั้วใหญ่	๒๔
๖๐	วิสาหกิจชุมชนสานสายใยใจไทยทุกภาค สุพรรณบุรี	๔	รั้วใหญ่	๗
๖๑	วิสาหกิจชุมชนเย็บปักถักร้อย	๗	ศาลาขาว	๑๐
๖๒	วิสาหกิจชุมชนดอกไม้ประดิษฐ์บ้านศาลาขาว	๘	ศาลาขาว	๘
๖๓	วิสาหกิจชุมชนบัวสุพรรณ	๕	ศาลาขาว	๘
๖๔	วิสาหกิจชุมชนศูนย์ข้าวชุมชนบ้านพันตำลึง	๖	ดอนก่ายาน	๑๙

ตารางที่ ๒๒ แสดงข้อมูลกลุ่มแม่บ้านเกษตรกร กลุ่มยุวเกษตรกร และกลุ่มส่งเสริมอาชีพ

ที่	ชื่อกลุ่ม	ที่อยู่		จำนวนสมาชิก
		หมู่ที่	ตำบล	
๑	กลุ่มแม่บ้านเกษตรกรดอนกุ่มไผ่เกาะ	๔	ดอนตาล	๒๒
๒	ศูนย์ข้าวชุมชนตำบลดอนตาล	๔	ดอนตาล	๒๕
๓	ยุวเกษตรกรโรงเรียนวัดโคกโคเฒ่า	๑	โคกโคเฒ่า	๑๕
๔	กลุ่มแม่บ้านเกษตรกรสามหนอง	๔	โคกโคเฒ่า	๑๓
๕	กลุ่มศูนย์จัดการศัตรูพืชชุมชนตำบลโคกโคเฒ่า	๑	โคกโคเฒ่า	๓๐
๖	กลุ่มส่งเสริมอาชีพป่าสมหมายปลาสด	๖	บ้านโพธิ์	๑๕
๗	กลุ่มส่งเสริมอาชีพไม้ดอกไม้ประดับบ้านศรีชะเกษ	๙	บ้านโพธิ์	๑๕
๘	แม่บ้านเกษตรกรแก้วนพเก้า	๒	บ้านโพธิ์	๑๕
๙	แม่บ้านสมุนไพรน้ำลูกยอเพื่อสุขภาพ	๒	พิหารแดง	๑๕
๑๐	กลุ่มแม่บ้านเกษตรกรขนมไทยไผ่ลูกนก	๖	สวนแตง	๑๕
๑๑	กลุ่มส่งเสริมอาชีพศูนย์จัดการดินปุ๋ยชุมชนตำบลสวนแตง	๔	สวนแตง	๔๑

ที่	ชื่อกลุ่ม	ที่อยู่		จำนวนสมาชิก
		หมู่ที่	ตำบล	
๑๒	ยูวเกษตรกรโรงเรียนวัดสวนแตง	๔	สวนแตง	๒๑
๑๓	กลุ่มแม่บ้านเกษตรกรบ้านดอนโพธิ์ทอง	๖	ดอนโพธิ์ทอง	๑๒
๑๔	ศูนย์จัดการศัตรูพืชชุมชนตำบลดอนโพธิ์ทอง	๑	ดอนโพธิ์ทอง	๓๐
๑๕	กลุ่มเกษตรกรผู้ปลูกข้าวบ้านหนองลานตำบลดอนโพธิ์ทอง	๖	ดอนโพธิ์ทอง	๓๐
๑๖	ยูวเกษตรกรโรงเรียนวัดใหม่รัตนเจดีย์	๓	ดอนโพธิ์ทอง	๑๕
๑๗	๙๑๐๑ ตำบลทับตีเหล็ก	๓	ทับตีเหล็ก	๓๐
๑๘	กลุ่มแม่บ้านเกษตรกรบ้านห้วยหมาก	๒	โพธิ์พระยา	๑๐
๑๙	กลุ่มส่งเสริมอาชีพบ้านวังกุ่มพัฒนา	๔	โพธิ์พระยา	๒๐
๒๐	กลุ่มส่งเสริมอาชีพเกษตรกรผู้ปลูกไม้ผลบ้านหนองศาลา	๓	ตลิ่งชัน	๒๕
๒๑	กลุ่มส่งเสริมอาชีพเกษตรกรอินทรีย์ตลิ่งชัน	๓	ตลิ่งชัน	๑๒
๒๒	กลุ่มส่งเสริมอาชีพผู้ผลิตข้าวตำบลท่าระหัด	๔	ท่าระหัด	๓๐
๒๓	แม่บ้านเกษตรกรวิสาหกิจชุมชนกลุ่มแม่บ้านคันทศ	๔	ท่าระหัด	๑๒
๒๔	กลุ่มส่งเสริมอาชีพการเกษตรบ้านดอนกลาง	๑	ไผ่ขวาง	๓๐
๒๕	กลุ่มแม่บ้านเกษตรกรแปรรูปผลผลิตทางการเกษตรบ้านริ้วห้วยพรอด	๔	ดอนมะสังข์	๒๕
๒๖	ศูนย์จัดการศัตรูพืชชุมชนตำบลดอนมะสังข์	๔	ดอนมะสังข์	๓๐
๒๗	กลุ่มผลิตเมล็ดพันธุ์ข้าวพันธุ์ดี	๑	ดอนมะสังข์	๒๕
๒๘	กลุ่มแปรรูปปลาบ้านลาดตาล	๓	ดอนมะสังข์	๒๕
๒๙	กลุ่มแปรรูปผลผลิตทางการเกษตรลาดตะโก	๕	ดอนมะสังข์	๒๕
๓๐	กลุ่มผู้ปลูกมะม่วงดอนมะสังข์	๑	ดอนมะสังข์	๒๕
๓๑	กลุ่มแม่บ้านเกษตรกร ต.สระแก้ว	๖	สระแก้ว	๑๕
๓๒	กลุ่มยูวเกษตรกรโรงเรียนวัดสามัคคีธรรม	๔	สระแก้ว	๑๙
๓๓	กลุ่มส่งเสริมอาชีพวิสาหกิจชุมชนบ้านท้ายคลอง ๒๐ ดอนหญ้านาง	๔	สระแก้ว	๗
๓๔	ศูนย์จัดการศัตรูพืชชุมชนตำบลสนามคลี	๓	สนามคลี	๓๐
๓๕	ศูนย์ข้าวชุมชนบ้านหนองขาม	๓	สนามคลี	๓๐
๓๖	กลุ่มไม้ดอกไม้ประดับบ้านท่าข้าม	๑	สนามคลี	๒๕
๓๗	กลุ่มผู้ปลูกดาวเรืองเพื่อตัดดอก	๔	สนามคลี	๒๕
๓๘	กลุ่มแปรรูปผลผลิตการเกษตรบ้านหนองแขง	๖	สนามคลี	๒๕
๓๙	กลุ่มศูนย์จัดการศัตรูพืชชุมชนตำบลสนามชัย	๒	สนามชัย	๓๐
๔๐	กลุ่มแม่บ้านเกษตรกรดอกไม้ประดิษฐ์ตำบลศาลาขาว	๘	ศาลาขาว	๑๐
๔๑	ศูนย์จัดการศัตรูพืชชุมชนตำบลศาลาขาว	๓	ศาลาขาว	๓๐
๔๒	ยูวเกษตรกรโรงเรียนวัดราษฎร์ศรัทธาธรรม	๕	ศาลาขาว	๒๕
๔๓	กลุ่มแม่บ้านเกษตรกรบ้านพันตำลึง	๖	ดอนกำยาน	๓๐
๔๔	ศูนย์จัดการศัตรูพืชชุมชนตำบลดอนกำยาน	๙	ดอนกำยาน	๓๐

ที่	ชื่อกลุ่ม	ที่อยู่		จำนวนสมาชิก
		หมู่ที่	ตำบล	
๔๕	ยุวเกษตรกรโรงเรียนวัดพันตำลึง	๖	ดอนก่ายาน	๒๕

ที่มา : สำนักงานเกษตรอำเภอเมืองสุพรรณบุรี, พ.ศ. ๒๕๖๘

ตารางที่ ๒๓ แสดงข้อมูลกลุ่มเกษตรกร และสหกรณ์

ที่	ชื่อกลุ่ม	ที่อยู่			จำนวนสมาชิก
		เลขที่	หมู่ที่	ตำบล	
กลุ่มเกษตรกรในพื้นที่อำเภอเมืองสุพรรณบุรี					
๑	กลุ่มเกษตรกรทำนาไร่ใหญ่	๑๖๙	๓	ไร่ใหญ่	๔๗
๒	กลุ่มเกษตรกรทำนาพิหารแดง	๗๐	๓	พิหารแดง	๖๙
๓	กลุ่มเกษตรกรทำนาบางกุ้ง	๕๑	๓	บางกุ้ง	๗๔
สหกรณ์ภาคการเกษตรในพื้นที่อำเภอเมืองสุพรรณบุรี					
๑	สหกรณ์การเกษตร อบต.ศาลาขาว จำกัด	ถนนมาลัยแมน	๑	ศาลาขาว	๓๐๙
๒	สหกรณ์การเกษตรอินทรีย์สุพรรณบุรี จำกัด	๕๖/๑	๔	สนามชัย	๔๒๔
๓	สหกรณ์การเกษตรเมืองสุพรรณบุรี จำกัด	๘๙ ถนนสุพรรณบุรี-ชัยนาท	๔	สนามชัย	๕,๘๓๐

ที่มา: สำนักงานสหกรณ์จังหวัดสุพรรณบุรี พ.ศ. ๒๕๖๘

๒) ศูนย์เรียนรู้และเครือข่าย

ตารางที่ ๒๔ แสดงจำนวนแหล่ง/ศูนย์เรียนรู้และบริการด้านการเกษตร

ตำบล	ศพก.	ศพก. เครือข่าย	ศจช.	ศคปช.	ศบกด.	ศูนย์เรียนรู้เศรษฐกิจพอเพียง			ศูนย์ถ่ายทอดเทคโนโลยีด้านการพัฒนาที่ดิน
						กษ.	ปศุสัตว์	ปฏิรูป	
ไร่ใหญ่	-	๑	-	-	๑	-	-	-	-
ทับตีเหล็ก	-	๑	๑	-	๑	๔	-	-	-
ท่าระหัด	-	๑	๑	-	๑	๑	-	-	-
ไผ่ขวาง	-	๑	๑	-	๑	๑	-	-	-
โคกโคเตมา	-	๑	๑	-	๑	-	-	-	-
ดอนตาล	-	๑	๑	-	๑	๑	-	-	-
ดอนมะสังข์	-	๑	๑	-	๑	๑๒	-	-	-
พิหารแดง	-	๒	๑	-	๑	๒	-	-	-
บ้านโพธิ์	-	๑	๑	-	๑	๘	-	-	-
สระแก้ว	-	๑	-	-	๑	-	-	-	-
ตลิ่งชัน	-	๑	๒	-	๑	๒	-	-	-
บางกุ้ง	-	๑	-	-	๑	-	-	-	-

ตำบล	ศพก.	ศพก. เครือข่าย	ศจช.	ศตปช.	ศบกด.	ศูนย์เรียนรู้เศรษฐกิจพอเพียง			ศูนย์ถ่ายทอด เทคโนโลยีด้านการ พัฒนาที่ดิน
						กษ.	ปศุสัตว์	ปฎิรูป	
ศาลาขาว	-	๑	๑	๑	๑	-	-	-	-
สวนแตง	-	๑	๑	๑	๑	๙	-	-	-
สนามชัย	-	๑	๑	-	๑		-	-	-
โพธิ์พระยา	-	๑	๑	-	๑	๘	-	-	-
สนามคลี	๑	-	๑	-	๑	๔	-	-	-
รวม	๑	๑๘	๑๗	๒	๑๗	๖๓	-	-	-

ที่มา : สำนักงานเกษตรอำเภอเมืองสุพรรณบุรี, พ.ศ. ๒๕๖๘

(๑) อาสาสมัครเกษตร

ตารางที่ ๒๕ แสดงจำนวนอาสาสมัครเกษตร

ตำบล	หน่วยงาน /อาสาสมัครเกษตร (ราย)								
	อาสาสมัคร ฝนหลวง	ครูบัญชี อาสา	ประมง อาสา	อาสา ปศุสัตว์	หมอดิน อาสา	เกษตร หมู่บ้าน	สหกรณ์	เศรษฐกิจ การเกษตร	อาสาสมัคร ปฎิรูปที่ดิน
ไร่ใหญ่	-	-	-	-	๑	๖	-	-	-
ทับตีเหล็ก	-	-	-	-	๒	๕	-	-	-
ท่าระหัด	-	-	-	-	๑	๕	-	-	-
ไผ่ขวาง	-	-	-	-	๒	๖	-	-	-
โคกโคเฒ่า	-	-	-	-	-	๔	-	-	-
ดอนตาล	๑	-	-	-	๑	๕	-	-	-
ดอนมะสังข์	-	-	-	-	๑	๕	-	-	-
พิหารแดง	-	-	-	-	-	๖	-	-	-
ดอนกำยาน	-	-	-	-	๒	๙	-	-	-
ดอนโพธิ์ทอง	๑	-	-	-	๓	๖	-	-	-
บ้านโพธิ์	-	-	-	-	๒	๙	-	-	-
สระแก้ว	-	-	-	-	๑	๙	-	-	-
ตลิ่งชัน	๑	-	-	-	๑	๗	-	-	-
บางกุ้ง	-	-	-	-	๑	๔	-	-	-
ศาลาขาว	๑	-	-	๑	๑	๑๐	-	-	-
สวนแตง	๓	๑	-	-	๒	๙	-	๑	-
สนามชัย	-	-	๑	-	๔	๖	-	-	-
โพธิ์พระยา	-	-	-	-	๑	๗	-	-	-

ตำบล	หน่วยงาน / อาสาสมัครเกษตร (ราย)								
	อาสาสมัคร फलव	ครูบัญชี อาสา	ประมง อาสา	อาสา ปศุสัตว์	หมอดิน อาสา	เกษตร หมู่บ้าน	สหกรณ์	เศรษฐกิจ การเกษตร	อาสาสมัคร ปฏิรูปที่ดิน
สนามคลี	-	-	-	-	๑	๖	-	-	-
รวม	๗	๑	๑	๑	๒๗	๑๒๔	๐	๑	๐

หมายเหตุ : อาสาสมัครบางรายทำหน้าที่อาสามากกว่า ๑ หน้าที่

ที่มา : สำนักงานเกษตรอำเภอเมืองสุพรรณบุรี, พ.ศ. ๒๕๖๘

(๒) ประชาชนชาวบ้าน

อำเภอเมืองสุพรรณบุรี มีประชาชนชาวบ้านภายใต้โครงการเกษตรตามแนวทฤษฎีใหม่ โดยยึดปรัชญาเศรษฐกิจพอเพียง ซึ่งการดำเนินการโครงการได้คัดเลือกประชาชนชาวบ้านเป็นผู้ดำเนินการถ่ายทอดองค์ความรู้ตามวิถีของประชาชนแต่ละคน ซึ่งในอำเภอเมืองสุพรรณบุรี มีประชาชนชาวบ้านจำนวน ๑๘ คน

ตารางที่ ๒๖ แสดงข้อมูลประชาชนชาวบ้าน

ตำบล	จำนวน (ราย)	องค์ความรู้ด้าน
รั้วใหญ่	๑	ความรู้ด้านการทำสวนไม้ผล (มะม่วง/ฝรั่ง)
ทับตีเหล็ก	-	
ท่าระหัด	๑	ความรู้ด้านการทำเกษตรทฤษฎีใหม่
ไผ่ขวาง	๑	ความรู้ด้านการทำเกษตรทฤษฎีใหม่
โคกโคเต่า	๑	ความรู้ด้านการปลูกพืชผัก
ดอนตาล	๑	ความรู้ด้านการปลูกข้าว
ดอนมะสังข์	๒	ความรู้ด้านการปลูกข้าวและความรู้ด้านการปลูกพืชผัก
พิหารแดง	-	
ดอนก่ายาน	๑	ความรู้ด้านการปลูกข้าว
ดอนโพธิ์ทอง	๑	ความรู้ด้านการปลูกข้าว
บ้านโพธิ์	-	
สระแก้ว	๑	ความรู้ด้านการทำสวนไม้ผล (มะม่วง)
ตลิ่งชัน	๒	ความรู้ด้านการทำสวนไม้ผล (มะม่วง)
บางกุ้ง	๑	ความรู้ด้านการปลูกข้าว
ศาลาขาว	๑	ความรู้ด้านการทำสวนไม้ผล(มะม่วง) และความรู้ด้านการปลูกข้าว
สวนแดง	๑	ความรู้ด้านการปลูกข้าว
สนามชัย	๑	ความรู้ด้านการปลูกข้าว
โพธิ์พระยา	๑	ความรู้ด้านการปลูกข้าว
สนามคลี	๒	ความรู้ด้านการทำไร่นาสวนผสม/การปลูกพืชหลังนา/ การปลูกไม้ผล (มะม่วง/อินทผลัม)
รวม	๑๘	

ที่มา : สำนักงานเกษตรอำเภอเมืองสุพรรณบุรี, พ.ศ. ๒๕๖๘

(๓) ศูนย์เรียนรู้การเพิ่มประสิทธิภาพการผลิตสินค้าเกษตร

ตารางที่ ๒๗ แสดงข้อมูลศูนย์หลักและศูนย์เครือข่ายของศูนย์เรียนรู้การเพิ่มประสิทธิภาพการผลิตสินค้าเกษตร

ที่	ชื่อศูนย์ (ลำดับที่ ๑ ศูนย์หลัก ลำดับถัดไป ศูนย์เครือข่าย)	ประเภท/กิจกรรมหลัก	ที่ตั้งศูนย์	
			หมู่	ตำบล
๑	ศูนย์ข้าวชุมชนบ้านหนองขาม	ศูนย์เรียนรู้ด้านข้าว/ศูนย์ข้าวชุมชน	๓	สนามคลี
๒	ศูนย์เรียนรู้เศรษฐกิจพอเพียง บ้านค่ายเก่า	ศูนย์เรียนรู้ด้านไม้ผล	๑	ไร่ใหญ่
๓	ศูนย์จัดการศัตรูพืชชุมชนอำเภอเมือง สุพรรณบุรี	ศูนย์จัดการศัตรูพืชชุมชน (ศจช.)	๓	ทับตีเหล็ก
๔	ศูนย์จัดการศัตรูพืชชุมชนตำบลระหาร	ศูนย์จัดการศัตรูพืชชุมชน (ศจช.)	๔	ท่าระหาร
๕	ศูนย์จัดการศัตรูพืชชุมชนตำบลไผ่ขวาง	ศูนย์จัดการศัตรูพืชชุมชน (ศจช.)	๑	ไผ่ขวาง
๖	โรงสีข้าวชุมชนบ้านโคกโคเฒ่า	ศูนย์เรียนรู้ด้านข้าว / ศูนย์ข้าวชุมชน	๑	โคกโคเฒ่า
๗	ศูนย์จัดการศัตรูพืชชุมชนตำบลดอนตาล	ศูนย์จัดการศัตรูพืชชุมชน (ศจช.)	๔	ดอนตาล
๘	โรงสีชุมชนดอนมะสังข์	ศูนย์เรียนรู้ด้านข้าว / ศูนย์ข้าวชุมชน	๓	ดอนมะสังข์
๙	ศูนย์เรียนรู้เศรษฐกิจพอเพียงตำบลพิหารแดง	ศูนย์เรียนรู้เศรษฐกิจพอเพียง/ เกษตรทฤษฎีใหม่/เกษตรผสมผสาน	๕	พิหารแดง
๑๐	ศูนย์จัดการศัตรูพืชชุมชนตำบลพิหารแดง	ศูนย์จัดการศัตรูพืชชุมชน (ศจช.)	๖	พิหารแดง
๑๑	ศูนย์ข้าวชุมชนบ้านพันตำลึง	ศูนย์เรียนรู้ด้านข้าว / ศูนย์ข้าวชุมชน	๖	ดอนก่ายาน
๑๒	ศูนย์ข้าวชุมชนบ้านหัวไม้ซุง	ศูนย์เรียนรู้ด้านข้าว / ศูนย์ข้าวชุมชน	๓	ดอนโพธิ์ทอง
๑๓	ศูนย์เรียนรู้กลุ่มแปลงใหญ่ร่วมใจพัฒนา ตำบลบ้านโพธิ์	ศูนย์เรียนรู้ด้านข้าว / ศูนย์ข้าวชุมชน	๑	บ้านโพธิ์
๑๔	กลุ่มเกษตรกรไม้ผลบ้านเขาติน	ศูนย์เรียนรู้ด้านไม้ผล	๒	สระแก้ว
๑๕	กลุ่มผู้ปลูกไม้ผลบ้านหนองศาลา	ศูนย์เรียนรู้ด้านข้าว / ศูนย์ข้าวชุมชน	๓	ตลิ่งชัน
๑๖	ศูนย์ข้าวชุมชนตำบลบางกุ้ง	ศูนย์เรียนรู้ด้านข้าว / ศูนย์ข้าวชุมชน	๓	บางกุ้ง
๑๗	ศูนย์จัดการศัตรูพืชชุมชนตำบลศาลาขาว	ศูนย์จัดการศัตรูพืชชุมชน (ศจช.)	๓	ศาลาขาว
๑๘	ศูนย์จัดการดินปุ๋ยชุมชนสวนแดง	ศูนย์จัดการดินปุ๋ยชุมชน (ศดปช.)	๔	สวนแดง
๑๙	ศูนย์จัดการศัตรูพืชชุมชนตำบลสนามชัย	ศูนย์จัดการศัตรูพืชชุมชน (ศจช.)	๒	สนามชัย
๒๐	กลุ่มผู้ใช้น้ำบ้านห้วยหมาก	ศูนย์เรียนรู้ด้านข้าว / ศูนย์ข้าวชุมชน	๒	โพธิ์พระยา

ที่มา : สำนักงานเกษตรอำเภอเมืองสุพรรณบุรี, พ.ศ. ๒๕๖๘

(๔) กลุ่มเกษตรกรแปลงใหญ่

มีกลุ่มเกษตรกรแปลงใหญ่ จำนวน ๘ กลุ่ม ดังตารางต่อไปนี้

ตารางที่ ๒๘ แสดงข้อมูลกลุ่มแปลงใหญ่

ที่	ตำบล	ชื่อกฎแปลงใหญ่	ชนิดพืช	จำนวนสมาชิก(คน)	จำนวนพื้นที่ (ไร่)
๑	สวนแดง	แปลงใหญ่ทั่วไป (ข้าว) ตำบลสวนแดง อำเภอเมืองสุพรรณบุรี จังหวัดสุพรรณบุรี	ข้าว	๘๓	๑,๕๒๗

ที่	ตำบล	ชื่อกลุ่มแปลงใหญ่	ชนิดพืช	จำนวนสมาชิก(คน)	จำนวนพื้นที่ (ไร่)
๒	ตลิ่งชัน	แปลงใหญ่ทั่วไปไม้ผล(มะม่วง) ตำบลตลิ่งชัน อำเภอมืองสุพรรณบุรี จังหวัดสุพรรณบุรี	มะม่วง	๒๖	๓๖๖.๒๕
๓	สระแก้ว	แปลงใหญ่ทั่วไปไม้ผล(มะม่วง) ตำบลสระแก้ว อำเภอมืองสุพรรณบุรี จังหวัดสุพรรณบุรี	มะม่วง	๒๕	๓๒๖.๒๕
๔	สวนแตง	แปลงใหญ่ทั่วไป (ข้าว) วิสาหกิจชุมชนกลุ่มร่วมใจพัฒนาบ้านสวนแตง ตำบลสวนแตง อำเภอมืองสุพรรณบุรี จังหวัดสุพรรณบุรี	ข้าว	๓๔	๕๓๐.๗๕
๕	ตลิ่งชัน	แปลงใหญ่ทั่วไป (ข้าว) เกษตรกรบ้านหนองบัว ตำบลตลิ่งชัน อำเภอมืองสุพรรณบุรี จังหวัดสุพรรณบุรี	ข้าว	๕๐	๑,๓๘๕.๕๐
๖	โพธิ์พระยา	แปลงใหญ่ทั่วไป (ข้าว) กลุ่มผู้ใช้น้ำบ้านห้วยหมาก ตำบลโพธิ์พระยา อำเภอมืองสุพรรณบุรี จังหวัดสุพรรณบุรี	ข้าว	๓๒	๗๐๙
๗	บ้านโพธิ์	แปลงใหญ่ทั่วไป (ข้าว) เกษตรกรรวมใจพัฒนา ตำบลบ้านโพธิ์ อำเภอมืองสุพรรณบุรี จังหวัดสุพรรณบุรี	ข้าว	๓๐	๔๓๗.๗๕
๘	ดอนตาล	นาแปลงใหญ่วิถีชุมชนเกษตรบ้านดอนตาล	ข้าว	๓๓	๖๒๐.๕๐

ที่มา : <https://co-farm.doae.go.th>, พ.ศ. ๒๕๖๙

บทที่ ๒

การวิเคราะห์สถานการณ์การเกษตรของอำเภอ

๑. ข้อมูลประกอบการวิเคราะห์พื้นที่ของอำเภอ

สินค้าเกษตรที่สำคัญ ชนิดสินค้าข้าว

๑.๑ แหล่งน้ำหลัก

[] น้ำฝน []ชลประทาน [] บ่อน้ำบาดาล [] แหล่งน้ำธรรมชาติอื่น ๆ (ระบุ).....

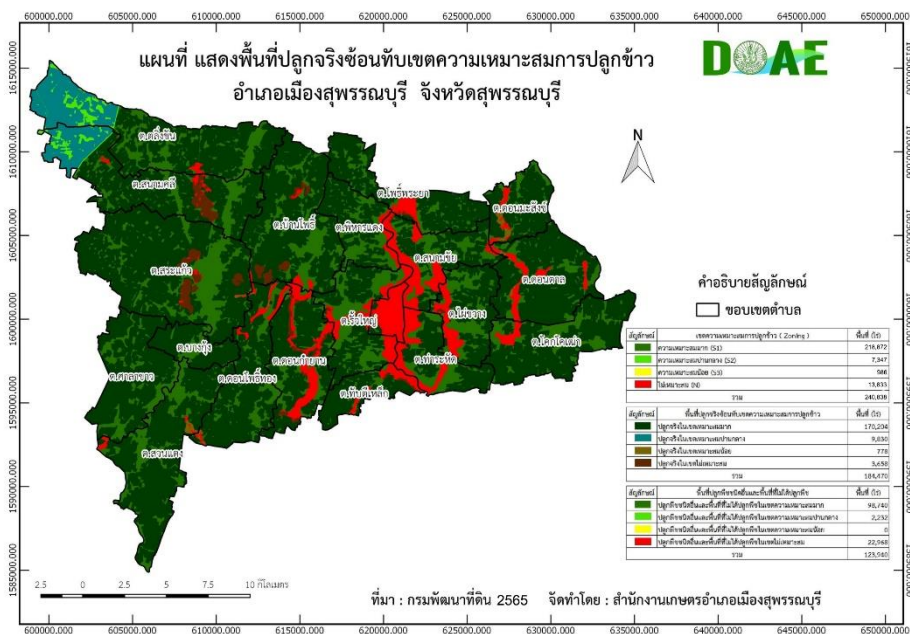
๑.๒ พื้นที่เหมาะสม/ไม่เหมาะสม

๑) เขตความเหมาะสม

ตารางที่ ๒๙ แสดงเขตความเหมาะสม (พื้นที่ศักยภาพ) สำหรับปลูกข้าว

ตำบล	พื้นที่ระดับความเหมาะสมสำหรับการปลูก ๒๔๐,๘๓๘ (ไร่)				
	เหมาะสมมาก (S๑)	เหมาะสมปานกลาง (S๒)	เหมาะสมน้อย (S๓)	ไม่เหมาะสม (N)	รวมพื้นที่ทั้งหมด
รวมอำเภอเมืองสุพรรณบุรี	๒๑๘,๘๗๒	๗,๓๔๗	๙๘๖	๑๓,๖๓๓	๒๔๐,๘๓๘
ไร่ใหญ่	๑๑,๘๔๐	๒,๑๒๓	-	-	๑๓,๙๖๓
ทับตีเหล็ก	๕,๒๘๐		๒๘	๑,๑๘๐	๖,๔๘๘
ท่าระหัด	๗,๘๘๘			๒,๒๗๙	๑๐,๑๖๗
ไผ่ขวาง	๓,๗๖๔			๑๒	๓,๗๗๖
โคกโคเฒ่า	๑๖๓๙๘			๕๗๗	๑๖,๙๗๕
ดอนตาล	๗,๘๘๘			๒,๒๗๙	๑๐,๑๖๗
ดอนมะสังข์	๔,๙๒๑				๔,๙๒๑
พิหารแดง	๒๘๓๗				๒,๘๓๗
ดอนก่ายาน	๑๒,๕๒๗			๓,๓๖๔	๑๕,๘๙๑
ดอนโพธิ์ทอง	๑๓,๘๑๘			๑๑	๑๓,๘๒๙
บ้านโพธิ์	๑๖๓๒๓	๖๔			๑๖,๓๘๗
สระแก้ว	๒๕,๐๖๕				๒๕,๐๖๕
ตลิ่งชัน	๑๔,๑๑๔	๕,๑๕๙	๙๔๕	๑๗๓	๒๐,๓๙๑
บางกุ้ง	๕,๘๒๒				๕,๘๒๒
ศาลาขาว	๑๖๔๗๐	๑			๑๖,๔๗๑
สวนแตง	๑๓,๔๒๖			๔๙	๑๓,๔๗๕
สนามชัย	๘,๙๖๓		๑๓	๓,๒๓๒	๑๒,๒๐๘
โพธิ์พระยา	๘,๓๕๓			๒๕๘	๘,๖๑๑
สนามคลี	๒๓,๑๗๕			๒๑๙	๒๓,๓๙๔

ที่มา: สำนักงานเกษตรอำเภอเมืองสุพรรณบุรี, พ.ศ. ๒๕๖๘



ภาพที่ ๖ แสดงเขตความเหมาะสม (พื้นที่ศักยภาพ) สำหรับปลูกข้าว อำเภอเมืองสุพรรณบุรี (ที่มา : สำนักงานเกษตรอำเภอเมืองสุพรรณบุรี, พ.ศ. ๒๕๖๘)

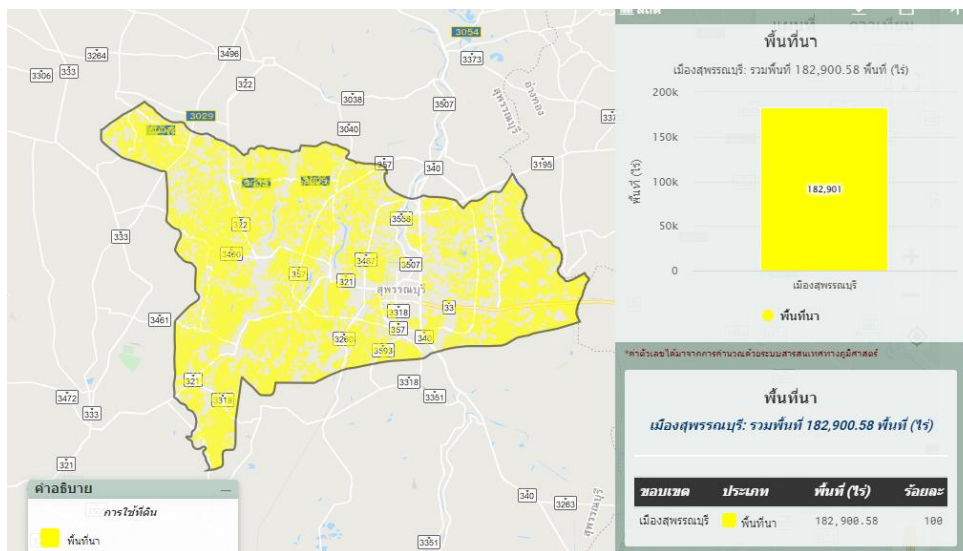
๒) พื้นที่ปลูกข้าว

ตารางที่ ๓๐ แสดงครัวเรือนเกษตรกร พื้นที่ปลูก และผลผลิตข้าว

ตำบล	ครัวเรือนเกษตรกร	พื้นที่ปลูก (ไร่)	พื้นที่เก็บเกี่ยว (ไร่)	ผลผลิต (ตัน)	ผลผลิตต่อไร่ (ตัน)
รั้วใหญ่	๑๓๐	๔,๒๕๘	๔,๒๕๘	๓,๖๑๙.๓๐	๐.๘๕
ทับตีเหล็ก	๒๒๔	๓,๘๒๙	๓,๘๒๙	๓,๒๕๔.๖๕	๐.๘๕
ท่าระหัด	๑๕๗	๒,๙๕๕	๒,๙๕๕	๒,๕๑๑.๗๕	๐.๘๕
ไผ่ขวาง	๓๒๘	๕,๑๔๔	๕,๑๔๔	๔,๓๗๒.๔๐	๐.๘๕
โคกโคเต่า	๓๙๐	๑๑,๐๗๗	๑๑,๐๗๗	๙,๔๑๕.๔๕	๐.๘๕
ดอนตาล	๕๒๒	๑๐,๑๘๐	๑๐,๑๘๐	๘,๖๕๓.๐๐	๐.๘๕
ดอนมะสังข์	๒๓๒	๓,๔๙๒	๓,๔๙๒	๒,๙๖๘.๒๐	๐.๘๕
พิหารแดง	๒๑๖	๔,๑๓๐	๔,๑๓๐	๓,๕๑๐.๕๐	๐.๘๕
ดอนกำยาน	๖๖๕	๘,๑๘๕	๘,๑๘๕	๖,๙๕๗.๒๕	๐.๘๕
ดอนโพธิ์ทอง	๖๔๕	๑๒,๔๖๔	๑๒,๔๖๔	๑๐,๕๙๔.๔๐	๐.๘๕
บ้านโพธิ์	๖๕๐	๑๒,๐๙๗	๑๒,๐๙๗	๑๐,๒๘๒.๔๕	๐.๘๕
สระแก้ว	๑,๐๒๗	๒๒,๔๕๗	๒๒,๔๕๗	๑๙,๐๘๘.๔๕	๐.๘๕
ตลิ่งชัน	๘๔๓	๑๖,๔๔๕	๑๖,๔๔๕	๑๓,๙๗๘.๒๕	๐.๘๕
บางกุ้ง	๑๖๘	๕,๑๓๘	๕,๑๓๘	๔,๓๖๗.๓๐	๐.๘๕
ศาลาขาว	๗๗๘	๑๐,๘๖๖	๑๐,๘๖๖	๙,๒๓๖.๑๐	๐.๘๕
สวนแตง	๙๕๗	๑๕,๘๘๕	๑๕,๘๘๕	๑๓,๕๐๒.๒๕	๐.๘๕

ตำบล	ครัวเรือน เกษตรกร	พื้นที่ปลูก (ไร่)	พื้นที่เก็บเกี่ยว (ไร่)	ผลผลิต (ตัน)	ผลผลิตต่อไร่ (ตัน)
สนามชัย	๑๗๑	๓,๘๒๓	๓,๘๒๓	๓,๒๔๙.๕๕	๐.๘๕
โพธิ์พระยา	๔๒๐	๗,๙๒๖	๗,๙๒๖	๖,๗๓๗.๑๐	๐.๘๕
สนามคลี	๘๐๖	๑๓,๖๐๐	๑๓,๖๐๐	๑๑,๕๖๐.๐๐	๐.๘๕
รวม	๙,๓๙๗	๑๗๓,๙๕๑	๑๗๓,๙๕๑	๑๔๗,๘๕๘.๖๕	๐.๘๕

ที่มา : สำนักงานเกษตรอำเภอเมืองสุพรรณบุรี, พ.ศ. ๒๕๖๘



ภาพที่ ๗ แสดงพื้นที่ปลูกข้าว (พื้นที่ปลูกจริง) อำเภอเมืองสุพรรณบุรี
(ที่มา : <http://agri-map-online.moac.go.th/>, พ.ศ. ๒๕๖๘)

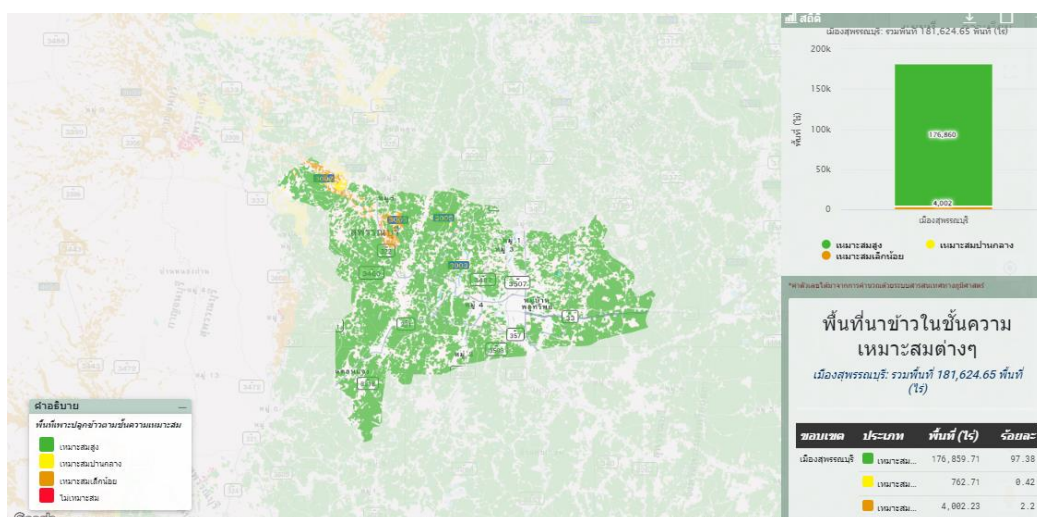
๓) พื้นที่ปลูกข้าวตามระดับชั้นความเหมาะสม

ตารางที่ ๓๑ แสดงพื้นที่ปลูกข้าวตามระดับชั้นความเหมาะสม

ตำบล	พื้นที่ปลูกตามระดับความเหมาะสมสำหรับการปลูก ๑๘๑,๖๒๔.๖๕ (ไร่)				รวมพื้นที่ ทั้งหมด
	เหมาะสมมาก (S1)	เหมาะสม ปานกลาง (S2)	เหมาะสมน้อย (S3)	ไม่เหมาะสม (N)	
รวมอำเภอเมือง สุพรรณบุรี	๑๗๖,๘๕๙.๗๑	๗๖๒.๗๑	๔,๐๐๒.๒๓		๑๘๑,๖๒๔.๖๕
ไร่ใหญ่	๙,๖๙๓.๓๙	๒๙๗.๐๕			๙,๙๙๐.๔๔
ทับตีเหล็ก	๓๙๒๘.๖๘				๓๙๒๘.๖๘
ท่าระหัด	๕๐๓๙.๙๖				๕๐๓๙.๙๖
ไผ่ขวาง	๓๕๓๘.๘๐				๓๕๓๘.๘๐
โคกโคเฒ่า	๑๑๒๒๕.๔๐				๑๑๒๒๕.๔๐
ดอนตาล	๑๐๓๖๘.๘๐				๑๐๓๖๘.๘๐
ดอนมะสังข์	๘๕๐๔.๓๙				๘๕๐๔.๓๙
พิหารแดง	๒๕๖๓.๕๙				๒๕๖๓.๕๙

ตำบล	พื้นที่ปลูกตามระดับความเหมาะสมสำหรับการปลูก ๑๘๑,๖๒๔.๖๕ (ไร่)				
	เหมาะสมมาก (S1)	เหมาะสม ปานกลาง (S2)	เหมาะสมน้อย (S3)	ไม่เหมาะสม (N)	รวมพื้นที่ทั้งหมด
ดอนก่ายาน	๙๒๐๓.๕๒				๙๒๐๓.๕๒
ดอนโพธิ์ทอง	๑๓๔๗๘.๗๐				๑๓๔๗๘.๗๐
บ้านโพธิ์	๑๕๕๑๑.๑๐				๑๕๕๑๑.๑๐
สระแก้ว	๑๗๗๖๓.๒๐	๒๒๗.๖๒			๑๗๙๙๐.๘๒
ตลิ่งชัน	๑๓๐๘๘.๖๐	๗๒๒.๗๗	๒๕๒๑.๖๑		๑๖๓๒๒.๙๘
บางกุ่ม	๖๒๑๖.๑๖				๖๒๑๖.๑๖
ศาลาขาว	๑๒๑๒๓.๒๐				๑๒๑๒๓.๒๐
สวนแตง	๑๒๖๙๔				๑๒๖๙๔
สนามชัย	๖๔๖๕.๔๒				๖๔๖๕.๔๒
โพธิ์พระยา	๔๙๒๑.๖๔				๔๙๒๑.๖๔
สนามคลี	๑๕๑๐๘.๖๐	๓๙.๙๔	๑๒๕๓		๑๖๔๐๑.๕๔

ที่มา : <http://agri-map-online.moac.go.th/>, พ.ศ. ๒๕๖๙



ภาพที่ ๘ แผนที่แสดงพื้นที่ปลูกข้าวตามระดับชั้นความเหมาะสม
(ที่มา : <http://agri-map-online.moac.go.th/>, พ.ศ. ๒๕๖๙)

๑.๓ สถานการณ์ใช้เทคโนโลยีการผลิต (เป็นเทคโนโลยีการผลิตที่ใช้ในอำเภอ)

๑) การใช้พันธุ์ดี อำเภอเมืองสุพรรณบุรี นิยมปลูกข้าวพันธุ์ กข ๔๑ คิดเป็นร้อยละ ๗๐ ของพื้นที่เพาะปลูก รองมาได้แก่พันธุ์ กข ๔๗ คิดเป็นร้อยละ ๒๐ ของพื้นที่เพาะปลูก และพันธุ์อื่นๆ ได้แก่ กข ๓๑, กข ๕๑, กข ๕๗, กข ๗๗ และปทุมธานี ๑ คิดเป็นร้อยละ ๑๐ ซึ่งแหล่งจำหน่ายเมล็ดพันธุ์ได้มาจากศูนย์ข้าวชุมชนในตำบลและร้านค้า หรือแหล่งจำหน่ายที่ได้การรับรองและนำเชื้อถั่วที่ใกล้เคียง

๒) การเตรียมดิน แบ่งเป็นพื้นที่นาแบบหว่านน้ำตม และนาแบบใช้รถดำนาแบบเดินตาม ซึ่งการเตรียมดินจะแตกต่างกันที่ซักร่องน้ำในนาหว่านน้ำตม ส่วนนาแบบดำนั้นจะไม่ซักร่องน้ำจะปรับสภาพดินให้เรียบไปทั้งผืน

๓) การปลูก นิยมปลูก ๒ รอบต่อปี คือ นาปี เริ่มปลูกในเดือน พฤษภาคม – กันยายน และนาปรัง เริ่มปลูกในเดือนพฤศจิกายน – มีนาคม ซึ่งจะปลูกข้าวจำนวนมากในเดือนพฤษภาคม และพฤศจิกายน

๔) ระบบการให้น้ำ อำเภอเมืองสุพรรณบุรีพื้นที่อยู่ในเขตชลประทาน ส่วนใหญ่จะใช้น้ำจากคลองชลประทาน คลองหรือบึงธรรมชาติ แหล่งน้ำของตนเอง และบ่อบาดาล เป็นต้น

๕) การดูแลรักษา ข้าวเป็นพืชที่ต้องมีการดูแลรักษาทุกช่วงอายุตั้งแต่ปลูกจนถึงเก็บเกี่ยว หากดูแลรักษาไม่ดีผลผลิตที่ได้อาจไม่คุ้มทุน ดังนั้นจึงต้องมีระบบการจัดการดูแลที่ดี

๖) การใส่ปุ๋ย โดยปกตินิยมใส่ปุ๋ย ๒ – ๓ ครั้ง ต่อรอบการผลิต และใส่ตามค่าวิเคราะห์ดิน

๗) การเก็บเกี่ยว จะเก็บเกี่ยวในระยะพลับพริ่ง

๘) การปฏิบัติหลังการเก็บเกี่ยว หากเก็บเมล็ดพันธุ์ไว้ใช้ในฤดูถัดไปต้องลดความชื้นของข้าวโดยการนำไปตากแดด และมีที่สถานเก็บรักษามะล็ดพันธุ์ ที่อากาศถ่ายเท สะอาด ไม่มีความชื้นและสามารถป้องกันศัตรูของข้าวได้

๙) การป้องกันกำจัดโรคและแมลงศัตรู โดยปกติหากมีการจัดการดูแลที่ดี โรคและแมลงสามารถควบคุมได้ง่ายและทันที ซึ่งไม่จำเป็นต้องใช้สารเคมีใดๆ

๑.๔ ปฏิทินการเพาะปลูก

เกษตรกรในอำเภอเมืองสุพรรณบุรี มีการปลูกข้าว ดังนี้

พืช	ม.ค.	ก.พ.	มี.ค.	เม.ย.	พ.ค.	มิ.ย.	ก.ค.	ส.ค.	ก.ย.	ต.ค.	พ.ย.	ธ.ค.
ข้าว		←-----→		←-----→	←-----→			←-----→	←-----→		←-----→	

สัญลักษณ์

←-----→ ช่วงฤดูปลูก

△ ปลูกสูงสุด

←-----→ ช่วงฤดูเก็บเกี่ยว

▽ เก็บเกี่ยวสูงสุด

ภาพที่ ๙ แสดงปฏิทินการเพาะปลูก

๑.๕ ต้นทุนการผลิต

อำเภอเมืองสุพรรณบุรี มีต้นทุนการผลิตข้าว โดยพื้นที่ในเขตชลประทานมีต้นทุนการผลิตข้าว แบบใช้รถดำนา เป็นเงิน ๖,๒๔๒ บาท และแบบน้ำตมมีต้นทุนการผลิตข้าว เป็นเงิน ๖,๒๑๐ บาท/ไร่

ตารางที่ ๓๒ แสดงต้นทุนการผลิตข้าว ปี ๒๕๖๘

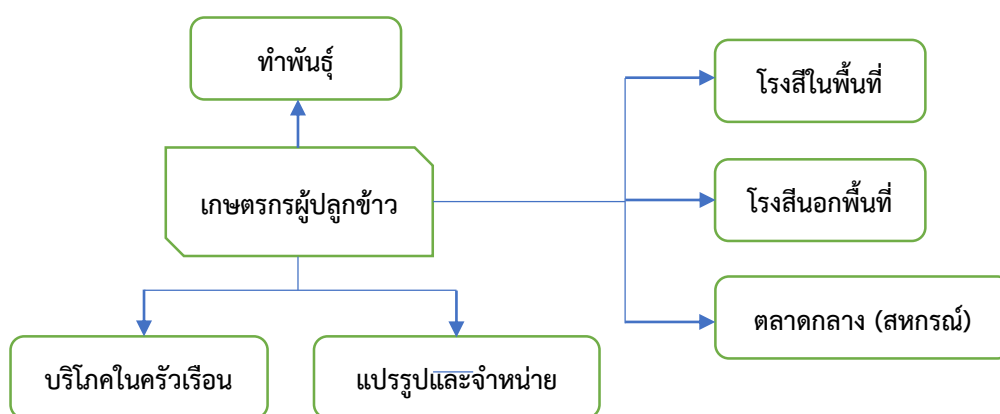
รายการ (ตัวอย่าง)	ในเขตชลประทาน				นอกเขตชลประทาน		หมายเหตุ	
	นาดำ		นาหว่านน้ำตม					
	นาปี	นาปรัง	นาปี	นาปรัง				
ค่าเตรียมดิน (พร้อมหว่าน)	๕๐๐	๕๐๐	๕๐๐	๕๐๐				
ค่าเมล็ดพันธุ์ข้าว	๑,๐๐๐	๑,๐๐๐	๔๕๐	๔๕๐				
ค่าสารเคมี	๑,๑๑๗	๑,๑๑๗	๑,๗๑๕	๑,๗๑๕				
ค่าปุ๋ยเคมี	๘๗๕	๘๗๕	๘๗๕	๘๗๕				
ค่าจ้างแรงงาน	๓๐๐	๓๐๐	๓๐๐	๓๐๐				
ค่าน้ำมันเชื้อเพลิง	๘๐๐	๘๐๐	๘๐๐	๘๐๐				
ค่าเก็บเกี่ยว	๕๐๐	๕๐๐	๔๕๐	๔๕๐				
ค่าขนส่ง	๑๕๐	๑๕๐	๑๒๐	๑๒๐				
ค่าเช่าที่ดิน	๑,๐๐๐	๑,๐๐๐	๑,๐๐๐	๑,๐๐๐				
รวม	๖,๒๔๒	๖,๒๔๒	๖,๒๑๐	๖,๒๑๐				

๑.๖ สถานการณ์การตลาด/วิธีการตลาด

๑) วิธีการตลาด (เป็นวิธีตลาดที่เกิดขึ้นในอำเภอ)

อำเภอเมืองสุพรรณบุรีส่วนใหญ่เกษตรกรนิยมขายสดให้กับโรงสี หรือจุดรับซื้อผลผลิต ประมาณร้อยละ ๙๐ รองลงมาคือเก็บไว้ใช้ทำพันธุ์เพื่อผลิตในฤดูกาลต่อไป ประมาณร้อยละ ๘ เก็บไว้บริโภคภายในครัวเรือน และแปรรูปจำหน่าย อย่างละประมาณร้อยละ ๑

หลังจากเกษตรกรเก็บเกี่ยวผลผลิตส่วนหนึ่งนำไปจำหน่ายให้กับโรงสีโดยตรง บางส่วน เก็บไว้เป็นพันธุ์ข้าวในการปลูกข้าวในฤดูต่อไป บางส่วนเก็บไว้เพื่อบริโภคในครัวเรือน และหากเหลือเพียงพอก็จะแปรรูปจำหน่ายต่อไป



ภาพที่ ๑๐ แสดงวิธีการตลาดข้าว อำเภอเมืองสุพรรณบุรี จังหวัดสุพรรณบุรี
(ที่มา : สำนักงานเกษตรอำเภอเมืองสุพรรณบุรี, พ.ศ. ๒๕๖๘)

๒) แหล่งรับซื้อผลผลิต/ โรงงานแปรรูป

มีแหล่งรับซื้อ รวม ๑๕ แห่ง (โรงสีข้าว/ท่าข้าว)

- ต่ำบลรีวใหญ่ จำนวน ๑ แห่ง
- ต่ำบลท่าระหัด จำนวน ๑ แห่ง
- ต่ำบลไผ่ขวาง จำนวน ๒ แห่ง
- ต่ำบลดอนมะสังข์ จำนวน ๒ แห่ง
- ต่ำบลดอนกำยาน จำนวน ๑ แห่ง
- ต่ำบลดอนโพธิ์ทอง จำนวน ๑ แห่ง
- ต่ำบลบ้านโพธิ์ จำนวน ๒ แห่ง
- ต่ำบลสระแก้ว จำนวน ๑ แห่ง
- ต่ำบลศาลาขาว จำนวน ๑ แห่ง
- ต่ำบลสวนแตง จำนวน ๑ แห่ง
- ต่ำบลสนามคลี จำนวน ๑ แห่ง
- ต่ำบลสนามชัย จำนวน ๑ แห่ง

มีโรงงานอื่นๆ รวม ๒๔ แห่ง

- ต่ำบลรีวใหญ่ จำนวน ๒ แห่ง
- ต่ำบลท่าระหัด จำนวน ๑ แห่ง
- ต่ำบลไผ่ขวาง จำนวน ๒ แห่ง
- ต่ำบลดอนกำยาน จำนวน ๒ แห่ง
- ต่ำบลดอนโพธิ์ทอง จำนวน ๒ แห่ง
- ต่ำบลบ้านโพธิ์ จำนวน ๑ แห่ง
- ต่ำบลสระแก้ว จำนวน ๔ แห่ง
- ต่ำบลบางกุ้ง จำนวน ๒ แห่ง
- ต่ำบลศาลาขาว จำนวน ๒ แห่ง
- ต่ำบลสวนแตง จำนวน ๗ แห่ง
- ต่ำบลสนามคลี จำนวน ๑ แห่ง

๑.๗ เกษตรกรและองค์กรเกษตรกรที่เกี่ยวข้องกับสินค้าในพื้นที่

๑) เกษตรกร

มีเกษตรกรผู้ปลูกในอำเภอจำนวน ๑๐,๖๐๙ ครัวเรือน และมีเกษตรกรที่เป็นต้นแบบในพื้นที่จำนวน ราย มีความรู้ ความชำนาญ องค์กรความรู้ในเทคโนโลยีการผลิต ที่มีความโดดเด่น ดังนี้

ตารางที่ ๓๓ แสดงเกษตรกรต้นแบบของสินค้าในพื้นที่

ที่	หมู่	ตำบล	ประเภท	องค์ความรู้โดดเด่น
๑	๒	ตลิ่งชัน	ข้าว, ไม้ผล, พืชผัก	การทำไร่นาสวนผสม
๒	๓	สนามคลี	ข้าว, ไม้ผล, พืชผัก	การทำไร่นาสวนผสม
๓	๔	สวนแตง	ข้าว	ปราชญ์ชาวบ้าน/แปลงใหญ่ข้าว

ที่มา : สำนักงานเกษตรอำเภอเมืองสุพรรณบุรี, พ.ศ.๒๕๖๙

๒) องค์กรเกษตรกร ดังนี้

ตารางที่ ๓๔ แสดงองค์กรเกษตรกรที่เกี่ยวข้องกับสินค้าในพื้นที่

องค์กรเกษตรกร	จำนวน (แห่ง)	ชื่อกลุ่ม
ศพก.	๑	ศูนย์ข้าวชุมชนบ้านหนองขาม
แปลงใหญ่	๑	แปลงใหญ่ทั่วไป (ข้าว) ตำบลสวนแตง อำเภอเมืองสุพรรณบุรี จังหวัดสุพรรณบุรี
วิสาหกิจชุมชน	๑	วิสาหกิจชุมชนข้าวสารตราข้าวหอมดี

๒. การวิเคราะห์ Supply chain

ตารางที่ ๓๕ แสดงการวิเคราะห์ Supply chain ของสินค้าข้าว อำเภอเมืองสุพรรณบุรี

		ต้นทาง	กลางทาง	ปลายทาง
มิติพื้นที่	สถานการณ์ปัจจุบัน	พื้นที่ปลูกข้าวส่วนใหญ่อยู่ในเขตความเหมาะสมมาก (S๑) อยู่ในเขตชลประทาน ปลูกปีละ ๒ รอบ (นาปี/นาปรัง)	มีโรงสีและท่าข้าวกระจายตัวในหลายตำบล การขนส่งเชื่อมโยงพื้นที่ผลิตได้สะดวก	ตลาดหลักอยู่ในจังหวัดและโรงสี การกระจายสู่ตลาดนอกพื้นที่ยังจำกัด
	ปัญหา Pain point	มีการปลูกในพื้นที่ S๒-S๓ บางส่วน เสี่ยงขาดแคลนน้ำ บางช่วง ต้นทุนการผลิตสูง	จุดรับซื้อบางพื้นที่กระจุกตัว ค่าขนส่งเพิ่มต้นทุน	พึ่งพาทลาดเดิม การเข้าถึงตลาดออนไลน์ต่ำ
	แนวทาง/App tech. ที่จะใช้แก้ปัญหา	Agri-Map วางแผนการปลูก Precision Farming การทำนาแบบ ๔ป+๑PM	ระบบโลจิสติกส์การเกษตร ศูนย์รวบรวมผลผลิตชุมชน	E-commerce สินค้าเกษตร ระบบขนส่งสินค้าเกษตร
มิติคน	สถานการณ์ปัจจุบัน	เกษตรกรกว่า ๙,๐๐๐ คน มี Smart Farmer กลุ่มแปลงใหญ่ และศูนย์ข้าวชุมชน	โรงสีและพ่อค้าคนกลาง เป็นผู้กำหนดราคา	ผู้บริโภคให้ความสำคัญด้านคุณภาพและความปลอดภัย
	ปัญหา Pain point	เกษตรกรสูงอายุ มีอายุ ๖๕ ปีขึ้นไป ขาดทักษะการจัดการสมัยใหม่และการเข้าถึงเทคโนโลยียังไม่ทั่วถึง การรวมกลุ่มไม่เข้มแข็ง	เกษตรกรอำนาจต่อรองต่ำ ขาดการรวมกลุ่มตลาด	ขาดการสื่อสารที่มาสินค้า ความเชื่อมั่นแบรนด์ต่ำ
	แนวทาง/App tech. ที่จะใช้แก้ปัญหา	Smart/Young Smart ส่งเสริมแปลงใหญ่/วิสาหกิจชุมชน การส่งเสริมการเกษตรเชิงดิจิทัล	แพลตฟอร์มตลาดกลาง ระบบแจ้งราคาข้าวเรียลไทม์	QR Traceability Storytelling สินค้า

		ต้นทาง	กลางทาง	ปลายทาง
มิติสินค้า	สถานการณ์ปัจจุบัน	ปลูกข้าวพันธุ์ กข๔๑ กข๔๗ เป็นหลัก ผลผลิตเฉลี่ย ๐.๘๕ ตัน/ไร่ ขยายข้าวเปลือกเป็นหลัก	เกษตรกรนิยมขายข้าวสด (ความชื้น ๒๓-๒๕%) ทำให้ถูกหักน้ำหนักสูง เกิดการสูญเสีย (loss) ระหว่างการขนย้าย การแปรรูปเป็นข้าวสาร มูลค่าเพิ่มยังน้อย	จำหน่ายข้าวสารทั่วไป ความแตกต่างต่ำ ขาดบรรจุภัณฑ์ที่น่าสนใจไม่มีมีการสร้างแบรนด์ของพื้นที่และไม่สามารถตรวจสอบย้อนกลับ (Traceability) ได้
	ปัญหา Pain point	คุณภาพไม่สม่ำเสมอ ใช้ปัจจัยการผลิตไม่ตรงค่าวิเคราะห์ดิน	มูลค่าเพิ่มต่ำ มาตรฐานไม่แตกต่าง	ราคาผันผวน ขาดอัตลักษณ์สินค้า
	แนวทาง/App tech. ที่จะใช้แก้ปัญหา	วิเคราะห์ดินรายแปลง GAP ข้าว ระบบ Traceability	พัฒนาแบรนด์ข้าวชุมชน นวัตกรรมแปรรูป	พัฒนามาตรฐานสินค้าและบรรจุภัณฑ์

บทที่ ๓

บทสรุปโครงการ/กิจกรรมตามกรอบการพัฒนาการเกษตรเชิงพื้นที่

๑. แบบสรุปโครงการแบบย่อ (Project Brief) ของทุกโครงการ

ตารางที่ ๓๖ แสดงแบบสรุปโครงการแบบย่อ (Project Brief)

หัวข้อ	รายละเอียด
๑. ชื่อโครงการสำคัญ	โครงการพัฒนาศักยภาพการผลิตข้าวคุณภาพ
๒. ชื่อแผนงาน	แผนแม่บทฯ การเกษตร แผนแม่บทย่อยการพัฒนาระบบนิเวศการเกษตร แผนแม่บทฯ การเติบโตอย่างยั่งยืน แผนแม่บทย่อยการจัดการมลพิษที่มี ผลกระทบต่อสิ่งแวดล้อมและสารเคมีในภาคเกษตรทั้งระบบให้เป็นไปตาม มาตรฐานสากลและค่ามาตรฐานสากล
๓. แนวทางการพัฒนา	เพื่อส่งเสริมการปลูกข้าวให้มีคุณภาพ ลดต้นทุนการผลิต ส่งเสริมการทำนาแบบลดโลกร้อน ลดการเผาในพื้นที่ทางการเกษตร
๔. หลักการและเหตุผล	อำเภอเมืองสุพรรณบุรีมีพื้นที่ปลูกข้าวจำนวน ๑๗๓,๙๕๑ ไร่ จำนวน เกษตรกร ๙,๓๒๙ ครัวเรือน โดยเกษตรกรยังคงทำนาในรูปแบบวิถีเดิม ส่งผลให้ ต้นทุนการผลิตสูง ผลผลิตคุณภาพต่ำและเมื่อเก็บเกี่ยวแล้วเกษตรกรจะเผา ตอซังฟางข้าว และเศษวัสดุเหลือใช้ทางการเกษตร ก่อให้เกิดมลภาวะทางอากาศ (PM ๒.๕) ส่งผลให้สุขภาพเสื่อมโทรม ดังนั้น เพื่อเป็นการแก้ไขปัญหาดังกล่าว สำนักงานเกษตรอำเภอ เมืองสุพรรณบุรี จึงมุ่งเน้นการพัฒนาศักยภาพการผลิตของเกษตรกรผู้ปลูกข้าว โดยการถ่ายทอดความรู้ในด้านการลดต้นทุน การทำนาเพื่อลดโลกร้อน การลด การเผาฟางในนาข้าว และการจัดการเศษวัสดุเหลือใช้ทางการเกษตร ภายใต้ เทคโนโลยีที่เหมาะสม รวมทั้งการประชาสัมพันธ์และรณรงค์ลดการเผาฟางข้าว เพื่อให้เกษตรกรเกิดความรู้ ความเข้าใจสามารถนำไปใช้ในกิจกรรมของตนเอง ได้
๕. วัตถุประสงค์ของโครงการ	๑. ต้นทุนการผลิตข้าวของเกษตรกรลดลง ๒. พื้นที่เผาทางการเกษตรลดลง ๓. เพื่อส่งเสริมให้เกษตรกรมีการใช้เมล็ดพันธุ์ข้าวคุณภาพดี
๖. ตัวชี้วัดและค่าเป้าหมาย	๑. เกษตรกรผู้เข้าร่วมโครงการได้รับการถ่ายทอดความรู้การเพิ่มประสิทธิภาพ การผลิตข้าว จำนวน ๕๗๐ คน ๒. สามารถลดต้นทุนการผลิตให้กับเกษตรกรผู้ปลูกข้าวได้ไม่น้อยกว่าร้อยละ ๕ ๓. พื้นที่ปลูกข้าว ลดการเผาได้ ๓,๐๐๐ ไร่
๗. พื้นที่เป้าหมาย	ศพก.หลัก และ ศพก. เครือข่าย แปลงใหญ่ ศูนย์ข้าวชุมชน เกษตรกร ๑๙ ตำบล ตำบลละ ๓๐ คน จำนวน ๕๗๐ คน

หัวข้อ	รายละเอียด
๘. กิจกรรมหลัก	กิจกรรมที่ ๑ ถ่ายทอดความรู้ให้แก่เกษตรกรเพื่อเพิ่มประสิทธิภาพการผลิตข้าว เป้าหมาย ๕๗๐ คน (อบรม ๑๙ ตำบลๆละ ๓๐ คน/วัน) งบประมาณ ๓๔๓,๙๐๐ บาท กิจกรรมที่ ๒ ส่งเสริมการทำนาลดโลกร้อน เพื่อส่งเสริมให้เกษตรกรมีจุดเรียนรู้ และผลิตน้ำหมักเพื่อย่อยสลายฟางข้าว เป้าหมายตำบลละ ๑ จุด งบประมาณ ๑,๙๐๐,๐๐๐ บาท กิจกรรมที่ ๓ การสนับสนุนเมล็ดพันธุ์ข้าว งบประมาณ ๑,๔๙๖,๒๕๐ บาท
๙. หน่วยงานดำเนินการ	สำนักงานเกษตรอำเภอเมืองสุพรรณบุรี
๑๐. ระยะเวลาในการดำเนินโครงการ	ตุลาคม ๒๕๖๙ - กันยายน ๒๕๗๐
๑๑. งบประมาณ	๓,๗๔๐,๑๕๐ บาท
๑๒. ผลผลิต (Output)	๑. เกษตรกรผู้เข้าร่วมโครงการนำความรู้ไปปฏิบัติได้ ร้อยละ ๘๐ ๒. เกษตรกรลดต้นทุนการผลิตได้ไม่น้อยกว่าร้อยละ ๕ ๓. เกิดเกษตรกรต้นแบบในการจัดการฟางข้าว จำนวน ๑๙ จุด ๔. พื้นที่ปลูกข้าว ลดการเผาได้ ๓,๐๐๐ ไร่
๑๓. ผลลัพธ์จากการดำเนินโครงการ (Outcome)	๑. เกษตรกรสามารถลดต้นทุนการผลิตได้ ๒. ลดมลพิษทางอากาศ ลดปัญหาฝุ่นละออง PM ๒.๕

หมายเหตุ : ถ้ามีมากกว่า ๑ โครงการ สามารถเพิ่มตารางได้

๒. สรุปโครงการ/กิจกรรมตามกรอบการพัฒนาการเกษตรเชิงพื้นที่

ตารางที่ ๓๗ แสดงสรุปโครงการ/กิจกรรมตามกรอบการพัฒนาการเกษตรเชิงพื้นที่

โครงการ (Project)	ปัจจัยขาเข้า (Input)	กิจกรรม/กระบวนการ (Activities)	ผลการดำเนินงานกิจกรรม			แหล่ง งบประมาณ	ปีที่ ดำเนินการ
			ผลผลิต (Output) (เห็นผลทันทีหรือภายใน ๑ ปี)	ผลลัพธ์ (Outcome) (เห็นผลภายใน ๒ ปี)	ผลกระทบ (Impact) (เห็นผลภายใน ๓ - ๕ ปี)		
โครงการพัฒนา ศักยภาพการผลิตข้าว คุณภาพ	๑. งบประมาณ ๓.๗๔ ล้านบาท ๒. บุคลากรจาก สำนักงานเกษตร อำเภอเมืองสุพรรณบุรี ๓ เกษตรกรเป้าหมาย ๕๗๐ คน ๔ ศพก.หลัก / ศพก. เครือข่าย / แปลงใหญ่ / ศูนย์ข้าวชุมชน	กิจกรรมที่ ๑ ถ่ายทอดความรู้ ให้แก่เกษตรกรเพื่อเพิ่ม ประสิทธิภาพการผลิตข้าว กิจกรรมที่ ๒ ส่งเสริมการทำ นาลดโลกร้อน เพื่อส่งเสริมให้ เกษตรกรมีจุดเรียนรู้และผลิต น้ำหมักเพื่อย่อยสลายฟางข้าว กิจกรรมที่ ๓ การสนับสนุน เมล็ดพันธุ์ข้าว	๑. เกษตรกรผู้เข้าร่วม โครงการนำความรู้ไป ปฏิบัติได้ ร้อยละ ๘๐ ๒. เพิ่มพื้นที่การทำนา แบบเปียกสลับแห้งได้ ๒,๘๕๐ ไร่ ๓. เกิดเกษตรกรต้นแบบ ในการจัดการฟางข้าว จำนวน ๑๙ จุด ๔. พื้นที่ปลูกข้าวลดการ เผาได้ ๓,๐๐๐ ไร่	๑. เกษตรกรมี ต้นทุนการผลิตต่ำลง อย่างยั่งยืน ๒. คุณภาพข้าวดีขึ้น ๓. สิ่งแวดล้อมดีขึ้น	๑. ลดปัญหาฝุ่น PM ๒.๕ ในระดับพื้นที่ ๒. ระบบการผลิตข้าวที่ เป็นมิตรต่อสิ่งแวดล้อม ๓. เกิดภาพลักษณ์พื้นที่ ผลิตข้าวคุณภาพของ จังหวัดสุพรรณบุรี	- งบประมาณ กรมส่งเสริม การเกษตร - งบประมาณ จากแผน พัฒนาจังหวัด และกลุ่มจังหวัด	ปี ๒๕๗๐- ๒๕๗๔

บรรณานุกรม

- กรมชลประทาน.๒๕๖๘.”ข้อมูลแหล่งน้ำ” รายงานประจำปี ๒๕๖๗. กรุงเทพฯ
- กรมพัฒนาที่ดิน.๒๕๖๘. “แผนที่ความอุดมสมบูรณ์ของดิน จำแนกรายจังหวัด” เอกสารเผยแพร่กรมพัฒนาที่ดิน. แหล่งที่มา : https://www.ldd.go.th/www/lek_web/web.jsp?id=๑๘๙๐๖. ๕ มกราคม ๒๕๖๙.
- กระทรวงเกษตรและสหกรณ์.๒๕๖๓. คู่มือระบบแผนที่เกษตรเพื่อบริหารจัดการเชิงรุกออนไลน์. กรุงเทพฯ
- สถานีอุตุนิยมวิทยาจังหวัดสุพรรณบุรี.๒๕๖๙.ข้อมูลสถิติระดับอุณหภูมิต่ำ ปริมาณน้ำฝน เฉลี่ยเป็นรายเดือน ในรอบ ปี ๒๕๖-๒๕๖๔. สุพรรณบุรี.
- สำนักงานเกษตรและสหกรณ์จังหวัดสุพรรณบุรี. ๒๕๖๘. ข้อมูลพื้นฐานจังหวัดสุพรรณบุรี และข้อมูลด้านการเกษตรจังหวัดสุพรรณบุรี. สุพรรณบุรี.
- สำนักงานประมงอำเภอเมืองสุพรรณบุรี.๒๕๖๘. ข้อมูลด้านประมงอำเภอเมืองสุพรรณบุรี. สุพรรณบุรี.
- สำนักงานปศุสัตว์อำเภอเมืองสุพรรณบุรี.๒๕๖๘. ข้อมูลด้านปศุสัตว์อำเภอเมืองสุพรรณบุรี. สุพรรณบุรี.
- สำนักส่งเสริมภูมิปัญญาท้องถิ่นและวิสาหกิจชุมชน. ๒๕๖๘ “หนึ่งตำบล หนึ่งผลิตภัณฑ์ (OTOP)” เอกสารเผยแพร่กรมการพัฒนาชุมชน. แหล่งที่มา : <https://otop.cdd.go.th/>. ๕ มกราคม ๒๕๖๙.
- สำนักงานสหกรณ์จังหวัดสุพรรณบุรี.๒๕๖๘. ข้อมูลกลุ่มเกษตรกร และสหกรณ์ อำเภอเมืองสุพรรณบุรี. สุพรรณบุรี