

กรอบการพัฒนากิจกรรมเชิงพื้นที่  
อำเภอเดิมบางนางบวช ปี ๒๕๖๙

สำนักงานเกษตรอำเภอเดิมบางนางบวช  
จังหวัดสุพรรณบุรี

## คำนำ

กรอบการพัฒนาการเกษตรเชิงพื้นที่ อำเภอเดิมบางนางบวช ปี ๒๕๖๙ ฉบับนี้ จัดทำขึ้นเพื่อใช้เป็นแนวทางพัฒนาการเกษตรของอำเภอเดิมบางนางบวช ซึ่งเป็นกลไกการปฏิบัติงานของเจ้าหน้าที่ส่งเสริมการเกษตร สำนักงานเกษตรอำเภอเดิมบางนางบวช โดยการจัดเวทีชุมชนในระดับหมู่บ้านและตำบลภายใต้หลักการที่ชุมชนมีส่วนร่วมคิดวิเคราะห์ และตัดสินใจในการกำหนดแผนพัฒนาพื้นที่ด้วยตนเอง ภายใต้ข้อมูลพื้นฐานของชุมชน

สำนักงานเกษตรอำเภอเดิมบางนางบวช ขอขอบคุณ เกษตรกร ผู้นำชุมชน ผู้นำกลุ่มอาชีพ และเจ้าหน้าที่จากหน่วยงานที่เกี่ยวข้องทุกระดับ ที่ให้ข้อมูลและแนวทางที่เป็นประโยชน์จนสามารถนำมาจัดทำกรอบการพัฒนาการเกษตรเชิงพื้นที่ อำเภอเดิมบางนางบวชในครั้งนี้ลุล่วงอย่างดียิ่ง และหวังเป็นอย่างยิ่งว่า ภาครัฐและภาคเอกชน ที่ได้ศึกษาแผนพัฒนาการเกษตรระดับอำเภอเดิมบางนางบวช จะให้การสนับสนุนโครงการกิจกรรมที่เกษตรกร ได้เสนอความต้องการที่เป็นจริงด้วย

สำนักงานเกษตรอำเภอเดิมบางนางบวช

กุมภาพันธ์ ๒๕๖๙

# สารบัญ

	หน้า
คำนำ	ก
สารบัญ	
สารบัญตาราง	
สารบัญภาพ	
บทที่ ๑ ข้อมูลสภาพทั่วไป	
<u>ข้อมูลด้านกายภาพ</u>	
๑. ที่ตั้ง อาณาเขต ขอบเขตการปกครอง	๑
๑.๑ ที่ตั้ง ขนาดพื้นที่	๑
๑.๒ อาณาเขต	๑
๑.๓ การแบ่งเขตการปกครอง	๒
๒. ลักษณะภูมิประเทศ	๕
๒.๑ สภาพพื้นที่ภูเขา ป่าไม้ ที่ราบสูง ที่ราบลุ่ม	๕
๒.๒ สภาพพื้นที่ ความลาดชัน	๖
๒.๓ กลุ่มชุดดิน	๗
๓. ลักษณะภูมิอากาศ	๘
๓.๑ ฤดูกาล	๘
๓.๒ ปริมาณน้ำฝนและอุณหภูมิ	๘
๔. เส้นทางคมนาคม	๙
๔.๑ เส้นทางคมนาคมระหว่างตำบล	๙
๔.๒ ถนนหลวงเชื่อมต่อระหว่างจังหวัดและอำเภอ	๙
๕. แหล่งน้ำและระบบชลประทาน	๙
๕.๑ แหล่งน้ำธรรมชาติ	๙
๕.๒ แหล่งน้ำที่สร้างขึ้นที่สำคัญ	๑๐
๖. การใช้ประโยชน์ที่ดิน	๑๑
<u>ข้อมูลด้านเศรษฐกิจ</u>	
๑. ข้อมูลสินค้าเกษตรที่สำคัญ	๑๒
๒. สินค้าเอกลักษณ์ประจำถิ่น/สินค้า GI	๑๔
<u>ข้อมูลด้านสังคม</u>	
๑. ข้อมูลเกษตรกร/องค์กรเกษตรกร	๑๔
๑.๑ เกษตรกร	๑๔
๑.๒ องค์กรและสถาบันเกษตรกร	๑๗

## สารบัญ (ต่อ)

	หน้า
<b>บทที่ ๒ การวิเคราะห์สถานการณ์การเกษตรของอำเภอ</b>	๓๐
๑. ข้อมูลประกอบการวิเคราะห์พื้นที่ของอำเภอ	๓๐
ข้าว	๓๐
๑.๑ แหล่งน้ำหลัก	๓๐
๑.๒ พื้นที่เหมาะสม/ไม่เหมาะสม	๓๐
๑.๓ สถานการณ์ใช้เทคโนโลยีการผลิต	๓๔
๑.๔ ปฏิทินการเพาะปลูก	๓๕
๑.๕ ต้นทุนการผลิต	๓๕
๑.๖ สถานการณ์การตลาด/วิธีการตลาด	๓๗
๑.๗ เกษตรกรและองค์กรเกษตรกรที่เกี่ยวข้องกับสินค้าในพื้นที่	๓๘
<b>บทที่ ๓ บทสรุปโครงการ/กิจกรรมตามกรอบการพัฒนาการเกษตรเชิงพื้นที่</b>	๔๓
๑. แบบสรุปโครงการแบบย่อ (Project Brief) ของทุกโครงการ	๔๓
๒. สรุปโครงการ/กิจกรรมตามกรอบการพัฒนาการเกษตรเชิงพื้นที่	๔๕
บรรณานุกรม	๔๖

## สารบัญตาราง

ตารางที่		หน้า
๑	แสดงเขตการปกครองในพื้นที่อำเภอเดิมบางนางบวช	๓-๔
๒	แสดงสรุปเขตการปกครอง	๕
๓	แสดงพื้นที่ป่าไม้	๖
๔	แสดงข้อมูลฤดูกาล	๘
๕	แสดงข้อมูลปริมาณน้ำฝน และอุณหภูมิเฉลี่ย ๕ ปี	๘
๖	แสดงข้อมูลโครงการชลประทานขนาดใหญ่ และขนาดกลาง	๑๐
๗	แสดงข้อมูลโครงการชลประทานขนาดเล็ก	๑๑
๘	แสดงข้อมูลสระเก็บน้ำในไร่นานอกเขตชลประทาน	๑๑
๙	แสดงข้อมูลบ่อบาดาล	๑๑
๑๐	แสดงข้อมูลการใช้ประโยชน์ที่ดิน	๑๑
๑๑	แสดงข้อมูลด้านพืช	๑๒
๑๒	แสดงข้อมูลด้านปศุสัตว์	๑๓
๑๓	แสดงข้อมูลด้านประมง แสดงจำนวนผู้เพาะเลี้ยงสัตว์น้ำ	๑๔
๑๔	แสดงจำนวนครัวเรือน และประชากร	๑๔
๑๕	แสดงจำนวนหัวหน้าครัวเรือนจำแนกตามอายุ	๑๕
๑๖	แสดงจำนวนลักษณะการประกอบอาชีพ	๑๕
๑๗	แสดงจำนวนลักษณะการถือครองที่ดิน	๑๕
๑๘	แสดงจำนวนประเภทเอกสารสิทธิ์	๑๖
๑๙	แสดงจำนวนและสมาชิกสถาบันเกษตรกร	๑๗
๒๐	แสดงจำนวนผลิตภัณฑ์ที่ลงทะเบียน OTOP จำแนกตามผลิตภัณฑ์	๑๘
๒๑	แสดงข้อมูลกลุ่มวิสาหกิจชุมชน	๑๘
๒๒	แสดงข้อมูลกลุ่มแม่บ้านเกษตรกร กลุ่มยุวเกษตรกร และกลุ่มส่งเสริมอาชีพ	๒๒
๒๓	แสดงข้อมูลกลุ่มเกษตรกร และสหกรณ์	๒๓
๒๔	แสดงจำนวนแหล่ง/ศูนย์เรียนรู้และบริการด้านการเกษตร	๒๔
๒๕	แสดงจำนวนอาสาสมัครเกษตร	๒๔
๒๖	แสดงข้อมูลปราชญ์ชาวบ้าน	๒๕

## สารบัญตาราง (ต่อ)

ตารางที่		หน้า
๒๗	แสดงข้อมูลศูนย์หลักและศูนย์เครือข่ายของศูนย์เรียนรู้การเพิ่มประสิทธิภาพการผลิตสินค้าเกษตร	๒๖
๒๘	แสดงข้อมูลกลุ่มแปลงใหญ่	๒๗
๒๙	แสดงเขตความเหมาะสม (พื้นที่ศักยภาพ) สำหรับปลูกข้าว	๓๐
๓๐	แสดงครัวเรือนเกษตรกร พื้นที่ปลูก และผลผลิตข้าว	๓๑
๓๑	แสดงพื้นที่ปลูกข้าวตามระดับชั้นความเหมาะสม	๓๒
๓๒	แสดงต้นทุนการผลิตข้าว ปี ๒๕๖๘	๓๕
๓๓	แสดงเกษตรต้นแบบของสินค้าในพื้นที่	๓๘
๓๔	แสดงองค์กรเกษตรกรที่เกี่ยวข้องกับสินค้าในพื้นที่	๓๙
๓๕	แสดงการวิเคราะห์ Supply chain ของสินค้าข้าว อำเภอเดิมบางนางบวช จังหวัดสุพรรณบุรี	๔๑
๓๖	แสดงแบบสรุปโครงการแบบย่อ (Project Brief)	๔๓
๓๗	แสดงสรุปโครงการ/กิจกรรมตามกรอบการพัฒนาการเกษตรเชิงพื้นที่	๔๕

## สารบัญภาพ

ภาพที่		หน้า
๑	แผนที่แสดงอาณาเขตติดต่ออำเภอ	๒
๒	แผนที่แสดงพื้นที่ป่าไม้อำเภอเดิมบางนางบวช	๖
๓	แผนที่แสดงความลาดชันอำเภอเดิมบางนางบวช	๗
๔	แผนที่แสดงกลุ่มชุดดินอำเภอเดิมบางนางบวช	๗
๕	แผนที่แสดงการใช้ประโยชน์ที่ดินอำเภอ	๑๒
๖	แผนที่แสดงเขตความเหมาะสม (พื้นที่ศักยภาพ) สำหรับปลูกข้าว อำเภอเดิมบางนางบวช	๓๑
๗	แผนที่แสดงพื้นที่ปลูกข้าว (พื้นที่ปลูกจริง)	๓๒
๘	แผนที่แสดงพื้นที่ปลูกข้าวตามระดับชั้นความเหมาะสม	๓๓
๙	แสดงปฏิทินการเพาะปลูก	๓๕
๑๐	แสดงวิธีการตลาดข้าว อำเภอเดิมบางนางบวช	๓๗

## บทที่ ๑ ข้อมูลสภาพทั่วไป

### ข้อมูลด้านกายภาพ

#### ๑. ที่ตั้ง อาณาเขต ขอบเขตการปกครอง

##### ๑.๑ ที่ตั้ง ขนาดพื้นที่

ตั้งอยู่บริเวณตอนเหนือสุดของจังหวัดสุพรรณบุรี ห่างจากตัวจังหวัดสุพรรณบุรี ๕๔ กิโลเมตร สมเด็จพระเจ้าบรมวงศ์เธอ กรมพระยาดำรงราชานุภาพ เสนาบดีกระทรวงมหาดไทยเจ้าพระยาชัยชนินทร์ สมุหเทศาภิบาล และพระยานครพระนามผู้ว่าราชการจังหวัดสุพรรณบุรี พิจารณาแล้วเห็นว่าพื้นที่ บริเวณนี้มีความสำคัญมีอาณาเขตกว้างขวางระยะทางห่างไกลจากอำเภอนางบวชเดิม (อำเภอสามชุกในปัจจุบัน) จำเป็นต้องมีสถานที่ราชการเพื่ออำนวยความสะดวกบำบัดทุกข์ บำรุงสุขของราษฎร ให้ทั่วหน้ากัน ตลอดจนรักษาผลประโยชน์ของรัฐ จึงพร้อมใจกันเสนอขอจัดตั้งอำเภอขึ้นเมื่อวันที่ ๑๖ พฤษภาคม ๒๔๕๔ (ตรงกับรัตนโกสินทร์ศก ๑๓๐) เริ่มตั้งอำเภอ มีชื่อว่า “อำเภอเดิมบาง” โดยโอนท้องที่มาจากอำเภอนางบวช (อำเภอสามชุกในปัจจุบัน) จำนวน ๑๒ ตำบล โอนจากอำเภอบ้านเขย็น (ปัจจุบันคืออำเภอหันคา จังหวัดชัยนาท) จำนวน ๒ ตำบล โอนจากท้องที่อำเภอบางระจัน จังหวัดสิงห์บุรี จำนวน ๒ ตำบล รวมเป็น ๑๖ ตำบล ต่อมาเมื่อ พ.ศ. ๒๔๕๗ ทางราชการพิจารณาเปลี่ยนชื่อ “อำเภอนางบวช” เป็น “อำเภอสามชุก” จึงได้นำเอาคำว่า “นางบวช” มาต่อท้ายชื่ออำเภอเดิมบาง จึงมีชื่อว่า “อำเภอเดิมบางนางบวช” ตั้งแต่นั้นมาจนถึงทุกวันนี้ เดิมทีว่าการอำเภอ อยู่ที่บ้านท่ารวก หมู่ที่ ๓ ตำบลเขาพระ ต่อมาได้ย้ายที่ว่าการอำเภอมาตั้งอยู่ที่ หมู่ที่ ๑ ตำบลเขาพระ ริมฝั่งตะวันตกของแม่น้ำท่าจีน และเมื่อ พ.ศ. ๒๕๓๘ ได้รับงบประมาณก่อสร้างอาคารที่ว่าการอำเภอหลังใหม่ เป็นอาคารเฉลิมพระเกียรติ พระบาทสมเด็จพระเจ้าอยู่หัวภูมิพลอดุลยเดชรัชกาลที่ ๙ เนื่องในวโรกาสทรงครองราชย์เป็นปีที่ ๕๐ จึงได้จัดสร้างในบริเวณริมถนนสุพรรณบุรี-ชัยนาท หมู่ที่ ๒ ตำบลเขาพระ ในปัจจุบันเดิมอำเภอเดิมบางนางบวช มีพื้นที่ทั้งหมด ๑,๖๘๑ ตารางกิโลเมตร หรือ ๑,๐๖๐,๖๒๕ ไร่ ต่อมาได้แยกพื้นที่ออกเป็นอำเภอด่านช้าง ปัจจุบันมีพื้นที่ ๕๖๑.๗๗ ตารางกิโลเมตร หรือ ๓๕๑,๑๐๖.๘๗ ไร่

##### ๑.๒ อาณาเขต

อำเภอเดิมบางนางบวช มีอาณาเขตติดต่อกับอำเภอและจังหวัดใกล้เคียง ดังนี้

- ทิศเหนือ ติดต่อกับอำเภอสามชุก จังหวัดสุพรรณบุรีและอำเภอสรรคบุรี จังหวัดชัยนาท
- ทิศตะวันออก ติดต่อกับอำเภอแสวงหา จังหวัดอ่างทอง และอำเภอบางระจัน อำเภอค่ายบางระจัน จังหวัดสิงห์บุรี
- ทิศใต้ ติดต่อกับอำเภอสามชุก อำเภอหนองหญ้าไซ จังหวัดสุพรรณบุรี
- ทิศตะวันตก ติดต่อกับอำเภอด่านช้าง จังหวัดสุพรรณบุรี



ภาพที่ ๑ แผนที่แสดงอาณาเขตติดต่ออำเภอ  
(ที่มา : กรมพัฒนาที่ดิน, พ.ศ.๒๕๖๘)

### ๑.๓ การแบ่งเขตการปกครอง

การบริหารราชการ แบ่งออกเป็น ๒ ส่วน ได้แก่

- การบริหารราชการส่วนภูมิภาค แบ่งเขตปกครองออกเป็น ๑ อำเภอ แบ่งเป็นจำนวน ๘ เทศบาล ๘ อบต. ๑๔ ตำบล ๑๒๑ หมู่บ้าน
- การบริหารราชการส่วนท้องถิ่น แบ่งเขตการปกครองออกเป็น เทศบาลตำบล จำนวน ๘ แห่ง องค์การบริหารส่วนตำบล จำนวน ๘ แห่ง

ตารางที่ ๑ แสดงเขตการปกครองตำบลเขาพระ ตำบลเดิมบาง ตำบลนางบวช ตำบลเขาดินและตำบลปากน้ำ

ตำบล หมู่ที่	ตำบลเขาพระ	ตำบลเดิมบาง	ตำบลนางบวช	ตำบลเขาดิน	ตำบล ปากน้ำ
๑	บ้านเขาพระ	บ้านเดิมบาง	บ้านวังสำเภาลุ่ม	บ้านเขาดิน	บ้านปากน้ำ
๒	บ้านเขาพระ	บ้านเดิมบาง	บ้านบางกระพั้น	บ้านปากดง ท่าศาล	บ้าน ท่าสะตือ
๓	บ้านท่ารวก	บ้านแหลมสะแก	บ้านไร่	บ้านกร่าง สามยอด	บ้านท่าทอง
๔	บ้านท่ารวก	บ้านท่าเตียน	บ้านนางบวช	บ้าน หนองแขม	บ้านปากน้ำ
๕	บ้านท่าช้าง	บ้านท่าใหญ่	บ้านท่านางเรียง	บ้าน ดอนอุโลก	บ้านท่าทอง
๖	บ้านกำมะเชียร	บ้านวังกุลา	บ้านท่านางเรียง	บ้านกาบบัว	บ้าน ปากคลอง
๗	บ้านท่าม่วง	บ้านหัวเกาะ	บ้านเกาะคู	บ้าน ห้วยมะระ	บ้าน ท่ามะกอก
๘	บ้านท่าช้าง	บ้านหนองหลุ่ม	บ้านท่ามะนาว	บ้านสีบัวทอง	
๙	บ้านกำมะเชียร	บ้านแหลมหัว	บ้านกระเสี้ยว	บ้านรางแจง	
๑๐	บ้านชะไอย	บ้าน คลองระแหง	บ้านไร่	บ้าน หนองแขม	
๑๑	บ้านวังกุลา	บ้านท่าเตียน		บ้าน นิคมเกษตร	
๑๒				บ้าน ทุ่งกระเต็น	

ที่มา : ที่ว่าการอำเภอเดิมบางนางบวช จังหวัดสุพรรณบุรี, พ.ศ.๒๕๖๘

ตารางที่ ๑ (ต่อ) แสดงเขตการปกครองตำบลทุ่งคลี ตำบลโคกช้าง ตำบลหัวเขา ตำบลหัวนาและตำบลบ่อกรู

ตำบล หมู่ที่	ตำบลทุ่งคลี	ตำบลโคกช้าง	ตำบลหัวเขา	ตำบลหัวนา	ตำบลบ่อกรู
๑	บ้านดอนฉนวน	บ้านสามเอก	บ้านเขาศรี	บ้านเด่น	บ้านบ่อกรู
๒	บ้านคูเมือง	บ้านห้วยหวาย	บ้านหัวเขา	บ้านอยู่ตะเถา	บ้านดอน แก้ว
๓	บ้านดอนตาล เสียน	บ้านเจ็ดอาร์	บ้านกระเสี้ยว	บ้านหัวนา	บ้านหนอง ฉนวน
๔	บ้านชุกโพธิ์	บ้านหนองตา แก้ว	บ้านวัดไทร	บ้านดอนตาล	บ้านลาด

ตำบล หมู่ที่	ตำบลทุ่งคลี	ตำบลโคกช้าง	ตำบลหัวเขา	ตำบลหัวนา	ตำบลบ่อกรู
๕	บ้านกุ่มโคก	บ้านหนองบอน	บ้านน้ำพุ	บ้านมะขาม เต่า	บ้านหนอง ลาด
๖	บ้านกร่างสาม ยอด	บ้านหนองกรด	บ้านหัวเขา	บ้านหนองไม้ ตาย	บ้านหนอง ป่าแซง
๗	บ้านกันขี้ผึ้ง	บ้านใหม่คัน คลอง	บ้านฉวาง	บ้านท่าข้าม	บ้านทุ่งกฐิน
๘	บ้านคลองยอ	บ้านรีวกู๊ด	บ้านปากดง		
๙		บ้านหนองกลับ	บ้านเขาเขียว		
๑๐		บ้านสามแอก เหนือ	บ้านหัวเขา		
๑๑			บ้านหนองกระ ด่าน		
๑๒			บ้านตรอกตา โพธิ์		

ที่มา : ที่ว่าการอำเภอเดิมบางนางบวช จังหวัดสุพรรณบุรี, พ.ศ.๒๕๖๘

ตารางที่ ๑ (ต่อ) แสดงเขตการปกครองตำบลวังศรีราช ตำบลป่าสะแก ตำบลยางนอน และตำบลหนองกระทุ่ม

ตำบล หมู่ที่	ตำบลวังศรีราช	ตำบลป่าสะแก	ตำบลยางนอน	ตำบล หนองกระทุ่ม
๑	บ้านคันคลอง	บ้านป่าสะแก	บ้านคลองละออม	บ้านหนองกระทุ่ม
๒	บ้านวังศรีราช	บ้านป่าสะแก	บ้านยางนอน	บ้านหนองกระทุ่ม
๓	บ้านคันคลอง	บ้านดอนมะเกลือ	บ้านยางนอน	บ้านหนองปอ
๔	บ้านโพธิ์ทอง	บ้านดอนมะเกลือ	บ้านห้วยปลาซ่อน	บ้านหนองปลาตุ๊ก
๕		บ้านทุ่งก้านเหลือง	บ้านท่ามะนาว	บ้านหนองกอก
๖		บ้านดงตาล	บ้านกร่างด้วน	บ้านหนองนา
๗			บ้านดงพิบูล	บ้านหนองอิงพิง
๘				บ้านหนองหิน
๙				บ้านโคกไธ้

ที่มา : ที่ว่าการอำเภอเดิมบางนางบวช จังหวัดสุพรรณบุรี, พ.ศ.๒๕๖๘

ตารางที่ ๒ แสดงสรุปเขตการปกครอง

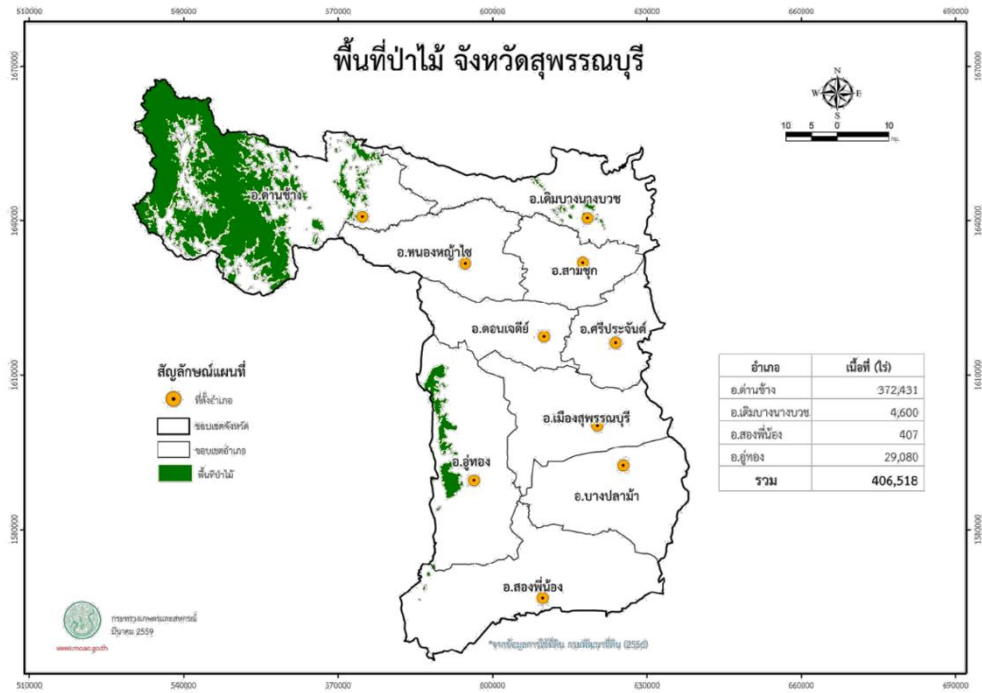
ตำบล	เนื้อที่ทั้งหมด (ไร่)	อบต	เทศบาลตำบล	จำนวน หมู่บ้าน	จำนวน บ้าน (ครัวเรือน)
ตำบลเขาพระ	๒๒,๕๗๕	๑	๑	๑๑	๔,๓๔๘
ตำบลเดิมบาง	๒๕,๘๑๒	๐	๑	๑๑	๓,๑๔๕
ตำบลนางบวช	๒๗,๐๓๗	๑	๑	๑๐	๒,๘๐๕
ตำบลเขาดิน	๑๙,๘๖๓	๐	๑	๑๒	๒,๐๔๘
ตำบลปากน้ำ	๒๓,๑๒๕	๐	๑	๗	๑,๗๙๖
ตำบลทุ่งคลี	๒๔,๔๖๘	๐	๑	๘	๑,๙๗๒
ตำบลโคกช้าง	๒๖,๒๕๐	๑	๐	๑๐	๑,๖๓๐
ตำบลหัวเขา	๓๑,๘๒๖	๑	๐	๑๒	๒,๕๑๔
ตำบลหัวนา	๒๖,๖๖๕	๑	๐	๗	๑,๕๒๔
ตำบลบ่อกรู	๓๕,๕๕๐	๑	๑	๗	๑,๕๑๓
ตำบลวังศรีราช	๕,๕๗๒	๐	๐	๔	๒๑๘
ตำบลป่าสะแก	๘,๕๑๑	๑	๐	๖	๙๒๘
ตำบลยางนอน	๒๒,๓๙๖	๑	๐	๗	๑,๗๒๑
ตำบลหนองกระทุ่ม	๔๕,๕๕๖	๐	๑	๙	๑,๘๑๘
<b>รวม</b>	<b>๓๔๕,๒๐๖</b>	<b>๘</b>	<b>๘</b>	<b>๑๒๑</b>	<b>๒๗,๙๘๐</b>

ที่มา : ที่ว่าการอำเภอเดิมบางนางบวช, พ.ศ.๒๕๖๘

## ๒. ลักษณะภูมิประเทศ

### ๒.๑ สภาพพื้นที่ภูเขา ป่าไม้ ที่ราบสูง ที่ราบลุ่ม

อำเภอเดิมบางนางบวช มีสภาพพื้นที่เป็นที่ราบลุ่มภูเขาอยู่ทั่วไป พื้นที่เหมาะแก่การปลูกข้าว ทำไร่ ทำสวน มีแม่น้ำท่าจีน (แม่น้ำสุพรรณบุรี) เป็นแม่น้ำสายหลักไหลผ่าน ๔ ตำบล ได้แก่ ตำบลนางบวชตำบลเขาพระ ตำบลเดิมบาง และตำบลปากน้ำ มีบึงฉวากเป็นแหล่งน้ำธรรมชาติที่มีชื่อเสียง



ภาพที่ ๒ แผนที่แสดงพื้นที่ป่าไม้อำเภอเดิมบางนางบวช  
(ที่มา : กรมพัฒนาที่ดิน, พ.ศ.๒๕๖๘)

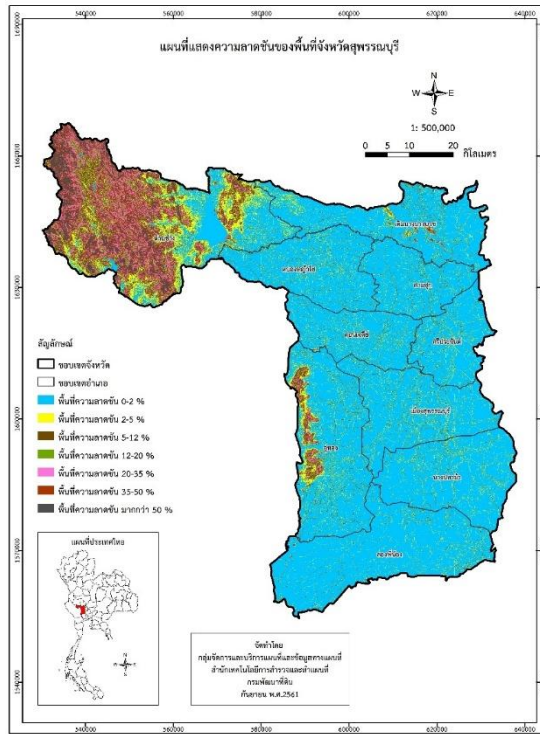
ตารางที่ ๓ แสดงพื้นที่ป่าไม้

ตำบล	พื้นที่ทั้งหมด	พื้นที่ป่าไม้ (ไร่)	คิดเป็นร้อยละ
เขาพระ	๒๒,๕๗๕	๒,๐๑๐	๘.๙๐
หัวเขา	๓๑,๘๒๖	๑,๒๓๖	๓.๘๘
รวม	๕๔,๔๐๑	๓,๒๔๖	๑๒.๗๘

ที่มา : กรมป่าไม้, พ.ศ.๒๕๖๘

๒.๒ สภาพพื้นที่ ความลาดชัน

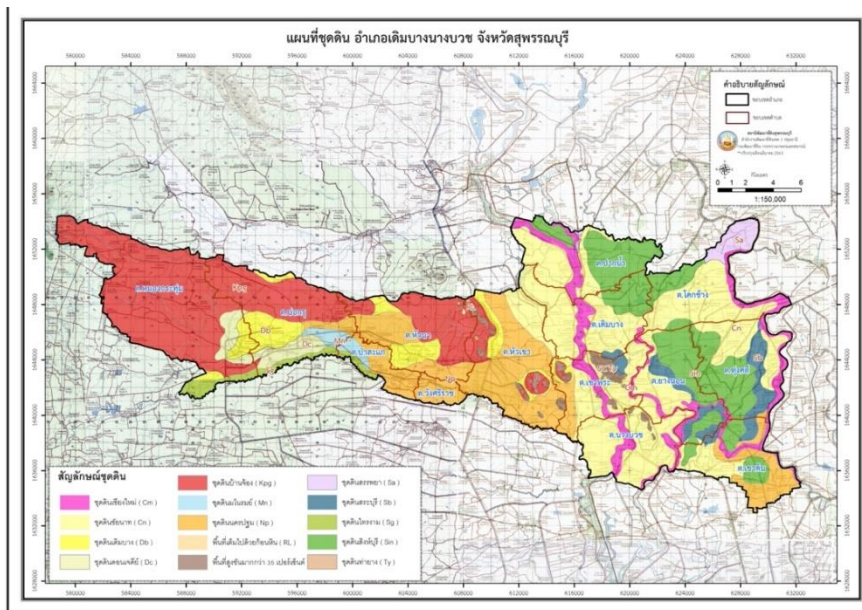
ลักษณะทิศทาง ความลาดชัน มีพื้นที่ราบสูงปานกลาง อยู่บริเวณด้านทิศตะวันตกบริเวณตำบลหนองกระทุ่ม ตำบลบ่อกรู ตำบลหัวนา และค่อย ๆ ลาดต่ำลงมาทางด้านทิศตะวันออกซึ่งมีแม่น้ำท่าจีนไหลผ่านบริเวณ ตำบลปากน้ำ ตำบลนางบวช ตำบลเขาพระ และตำบลเดิมบาง ซึ่งจะมีน้ำท่วมขังในฤดูฝนบริเวณตำบลนางบวช



ภาพที่ ๓ แผนที่แสดงความลาดชันอำเภอเดิมบางนางบวช  
(ที่มา : กรมพัฒนาที่ดิน, พ.ศ.๒๕๖๘)

๒.๓ กลุ่มชุดดิน

ดินในอำเภอเดิมบางนางบวช มีกลุ่มชุดดินเหมาะสมกับการปลูกพืชจำนวน ๗ กลุ่มชุดดิน โดยมีรายละเอียด ดังนี้



ภาพที่ ๔ แผนที่แสดงกลุ่มชุดดินอำเภอเดิมบางนางบวช  
(ที่มา : กรมพัฒนาที่ดิน, พ.ศ.๒๕๖๘)

### ๓. ลักษณะภูมิอากาศ

#### ๓.๑ ฤดูกาล

ลักษณะภูมิอากาศจัดอยู่ในประเภททุ่งหญ้าเขตร้อน ฤดูแล้ง และฤดูฝนแตกต่างกันอย่างชัดเจน มีลมมรสุมตะวันออกเฉียงเหนือพัดผ่านในเดือนตุลาคมถึงกุมภาพันธ์และมรสุมตะวันตกเฉียงใต้พัดผ่านในเดือนพฤษภาคมถึงกลางเดือนตุลาคม นอกจากนี้ยังมีลมตะวันออกเฉียงใต้จากทะเลจีนใต้เริ่มพัดผ่านเข้ามาในช่วงกลางเดือนกุมภาพันธ์ถึงกลางเดือนพฤษภาคม โดยสามารถสรุปได้ดังนี้ ดังนี้

ฤดูร้อน เริ่มตั้งแต่กลางเดือนกุมภาพันธ์ถึงกลางเดือนพฤษภาคม ประมาณ ๓ เดือน เดือนเมษายนเป็นเดือนที่มีอากาศร้อนอบอ้าวมากที่สุด เนื่องจากการแผ่รังสีของดวงอาทิตย์ และถูกปกคลุมด้วยบริเวณความกดอากาศสูง ซึ่งศูนย์กลางอยู่ในทะเลจีนใต้ และมหาสมุทรแปซิฟิกตะวันตก

ฤดูฝนเริ่มต้นเมื่อลมมรสุมตะวันตกเฉียงใต้เริ่มพัดเข้าถึก้นอ่าวไทยประมาณเดือนพฤษภาคมพอลงถึงปลายเดือนพฤษภาคม หรือต้นเดือนมิถุนายน ลมมรสุมตะวันตกเฉียงใต้จะพัดผ่านทำให้มีฝนตกมากขึ้น ในเดือนสิงหาคมและกันยายนเป็นระยะที่มีฝนตกชุกที่สุด โดยปกติฤดูฝนจะสิ้นสุดราวกลางเดือนตุลาคม รวมระยะเวลาประมาณ ๕ - ๖ เดือน

ฤดูหนาวเริ่มจากปลายเดือนตุลาคมหรือต้นเดือนพฤศจิกายนถึงกลางเดือนกุมภาพันธ์ ประมาณ ๔ เดือนระยะนี้ฝนตกเป็นครั้งคราวไม่มากนัก และจะมีลมเย็นพัดจากเหนือมาใต้ สลับกันเป็นระยะๆ เดือนธันวาคมและมกราคมเป็นช่วงที่มีอากาศหนาวเย็นมากที่สุด แต่อุณหภูมิตกลงไม่มากนัก

#### ตารางที่ ๔ แสดงข้อมูลฤดูกาล

ฤดูกาล	ม.ค.	ก.พ.	มี.ค.	เม.ย.	พ.ค.	มิ.ย.	ก.ค.	ส.ค.	ก.ย.	ต.ค.	พ.ย.	ธ.ค.
ฤดูร้อน		←	→									
ฤดูฝน					←	→						
ฤดูหนาว	←	→								←	→	

ที่มา : กรมอุตุนิยมวิทยา, พ.ศ.๒๕๖๘

#### ๓.๒ ปริมาณน้ำฝนและอุณหภูมิ

#### ตารางที่ ๕ แสดงข้อมูลปริมาณน้ำฝน และอุณหภูมิเฉลี่ย ๕ ปี

ปี	ปริมาณน้ำฝนรวมทั้งปี (มม.)	ปริมาณฝนเฉลี่ย (มม.)	จำนวนวันฝนตก (วัน)	เดือนที่ฝนสูงสุด	อุณหภูมิ (องศาเซลเซียส)		
					สูงสุด	ต่ำสุด	เฉลี่ยทั้งปี
๒๕๖๘	๖๕๔.๓๐	๙๓.๕๖	๖๘	กันยายน	๔๓	๖.๕	๒๘.๗
๒๕๖๗	๘๙๔.๓	๘๐.๘๕	๙๑	พฤษภาคม	๔๔.๒	๘.๑	๒๘.๕
๒๕๖๖	๑,๐๓๓.๒	๕๕.๕๔	๖๘	ตุลาคม	๔๓.๒	๖.๗	๒๘.๑
๒๕๖๕	๗๐๙.๑๔	๑๑๒.๒๖	๔๙	สิงหาคม	๔๒.๖	๖.๙	๒๗.๔
๒๕๖๔	๑,๑๒๖.๑๓	๙๗.๖๙	๓๖	กันยายน	๔๒.๔	๖.๕	๒๗.๕

ที่มา : กรมอุตุนิยมวิทยา, พ.ศ.๒๕๖๘

#### ๔. เส้นทางคมนาคม

##### ๔.๑ เส้นทางคมนาคมระหว่างตำบล

อำเภอเดิมบางนางบวช มีการเดินทางระหว่างตำบลและหมู่บ้าน โดยใช้เส้นทางในการเชื่อมต่อขนส่งผลผลิตทางการเกษตร ดังนี้

- มีถนนสัญจรทั่วถึงทุกตำบล ทุกหมู่บ้าน โดยใช้การคมนาคมทางบก มีถนนทั้งหมด ๔๕๘ สาย ประกอบด้วย

ทางหลวงแผ่นดิน จำนวน ๒ สาย ระยะทาง ๑๓ กิโลเมตร

ทางหลวงชนบท จำนวน ๒ สาย ระยะทาง ๓๒ กิโลเมตร

ทางหลวงท้องถิ่น จำนวน ๔๕๔ สาย ระยะทาง ๔๘๗ กิโลเมตร

- สถานีขนส่ง จำนวน ๑ แห่ง

##### ๔.๒ ถนนหลวงเชื่อมต่อระหว่างจังหวัดและอำเภอ

การคมนาคมติดต่อระหว่างจังหวัดและอำเภอ สามารถเดินทางได้หลายเส้นทาง โดยมีรายละเอียด ดังนี้  
ทางรถยนต์ สามารถเดินทางได้สะดวก คือ

ทางหลวงแผ่นดิน ดังนี้

ทางหลวง หมายเลข ๓๔๐ เส้นทางระหว่างศาลากลางจังหวัดสุพรรณบุรี ถึงที่ว่าการอำเภอเดิมบางนางบวช ระยะทาง ๔๗.๘ กิโลเมตร

#### ๕. แหล่งน้ำและระบบชลประทาน

##### ๕.๑ แหล่งน้ำธรรมชาติ (เช่น แม่น้ำ ลำคลอง หนอง บึง)

แหล่งน้ำธรรมชาติในพื้นที่อำเภอเดิมบางนางบวช ดังนี้

- บึงกัมมะเข็ญ	หมู่	๖	ตำบล	เขาพระ
- ห้วยหวาย	หมู่	๒	ตำบล	โคกช้าง
- หนองหวาย	หมู่	๒	ตำบล	โคกช้าง
- ลำหนองหวาย	หมู่	๔	ตำบล	เดิมบาง
- หนองอีโต้	หมู่	๓	ตำบล	เดิมบาง
- บึงฉวาก	หมู่	๓,๙	ตำบล	เดิมบาง
- หนองกะเม็ง	หมู่	๖	ตำบล	เดิมบาง
- บึงสัมพันธใหญ่	หมู่	๕	ตำบล	ทุ่งคลี
- ห้วยกุด	หมู่	๑	ตำบล	บ่อกรู
- หนองระหารไกล	หมู่	๓	ตำบล	ปากน้ำ
- หนองหวายอีไค้	หมู่	๑๑	ตำบล	เขาพระ
- หนองหวาย	หมู่	๑๑	ตำบล	เขาพระ
- หนองอ้อ	หมู่	๑๐	ตำบล	เดิมบาง
- หนองหล่มตอน ๒	หมู่	๘	ตำบล	เดิมบาง

- หนองหล่มตอน ๑	หมู่	๘	ตำบล	เดิมบาง
- บึงคูเมือง	หมู่	๒	ตำบล	ทุ่งคลี
- สระวัดบ่อกรู	หมู่	๑	ตำบล	บ่อกรู
- สระน้ำบ้านหนองป่าแขง	หมู่	๖	ตำบล	บ่อกรู
- สระน้ำสุขตาสีต	หมู่	๑	ตำบล	บ่อกรู
- สระน้ำบ้านหนองลาด	หมู่	๕	ตำบล	บ่อกรู
- สระน้ำบ้านลาด	หมู่	๔	ตำบล	บ่อกรู
- สระน้ำบ้านลาด	หมู่	๔	ตำบล	บ่อกรู
- สระน้ำบ้านหนองฉนวน	หมู่	๓	ตำบล	บ่อกรู
- สระน้ำบ้านดอนแก้ว	หมู่	๑,๒	ตำบล	บ่อกรู
- สระน้ำบ้านดอนแก้ว	หมู่	๑,๒	ตำบล	บ่อกรู
- สระน้ำบ้านป่าสะแก	หมู่	๑	ตำบล	ป่าสะแก
- สระน้ำบ้านหนองกระพุ่ม	หมู่	๕	ตำบล	หนองกระพุ่ม
- สระน้ำสุขนวน	หมู่	๖	ตำบล	หนองกระพุ่ม
- สระน้ำบ้านหนองอิงพิง	หมู่	๗	ตำบล	หนองกระพุ่ม
- สระน้ำบ้านสุขนวน	หมู่	๖	ตำบล	หนองกระพุ่ม
- ผายทับละคร	หมู่	๕,๖	ตำบล	หนองกระพุ่ม
- สระน้ำบ้านหนองกางเขน	หมู่	-	ตำบล	หนองกระพุ่ม
- สระน้ำบ้านโคกรัง	หมู่	-	ตำบล	หนองกระพุ่ม
- สระน้ำบ้านหนองนกเค้า	หมู่	๗	ตำบล	หนองกระพุ่ม
- สระน้ำบ้านดอนตาล	หมู่	๔	ตำบล	หัวนา
- สระน้ำบ้านหนองไม้ตาย	หมู่	๖	ตำบล	หัวนา

#### ๕.๒ แหล่งน้ำที่สร้างขึ้นที่สำคัญ

๑) โครงการชลประทานขนาดใหญ่ และขนาดกลาง

ตารางที่ ๖ แสดงข้อมูลโครงการชลประทานขนาดใหญ่ และขนาดกลาง

ที่	ชื่ออ่าง/ประตูระบายน้ำ	ตำบล	ความจุที่ระดับน้ำสูงสุด (ล้าน ลบ.ม.)	ความจุที่ระดับน้ำเก็บกัก (ล้าน ลบ.ม.)	พื้นที่ชลประทาน (ไร่)
๑	โครงการส่งน้ำและบำรุงรักษากระเสียว	-	๓๙๐	๒๔๐	๑๓๐,๐๐๐

ที่มา : กรมชลประทาน, พ.ศ.๒๕๖๘

## ๒) โครงการชลประทานขนาดเล็ก

ไม่มีโครงการชลประทานขนาดเล็ก

ตารางที่ ๗ แสดงข้อมูลโครงการชลประทานขนาดเล็ก

ที่	ตำบล	โครงการ						รวมปริมาณน้ำ (ล้าน ลบ.ม.)	รวมพื้นที่ได้รับประโยชน์ (ไร่)
		อ่างเก็บน้ำ	ท่อระบายน้ำ	ฝาย	ระบบส่งน้ำ	สถานีสูบน้ำ	รวม		
-	-	-	-	-	-	-	-	-	-

ที่มา : -

## ๓) แหล่งน้ำอื่น ๆ

(๑) สระเก็บน้ำในไร่นานอกเขตชลประทาน (บ่อจิว ขนาด ๑,๒๖๐ ลูกบาศก์เมตร)

ตารางที่ ๘ แสดงข้อมูลสระเก็บน้ำในไร่นานอกเขตชลประทาน

ที่	อำเภอ	ปี ๒๕๕๘ - ๒๕๖๖		ปี ๒๕๖๘		รวม	
		ราย	บ่อ	ราย	บ่อ	ราย	บ่อ
๑	เดิมบางนางบวช	๘	๘	-	-	๘	๘

ที่มา : สำนักงานเกษตรและสหกรณ์จังหวัดสุพรรณบุรี, พ.ศ.๒๕๖๘

## (๒) บ่อบาดาล

ตารางที่ ๙ แสดงข้อมูลบ่อบาดาล

ที่	อำเภอ	ด้านการเกษตร (บ่อ)	ด้านอุปโภค - บริโภค (บ่อ)	รวม (บ่อ)
๑	เดิมบางนางบวช	๙๒	-	๙๒

ที่มา : สำนักงานเกษตรและสหกรณ์จังหวัดสุพรรณบุรี, พ.ศ.๒๕๖๘

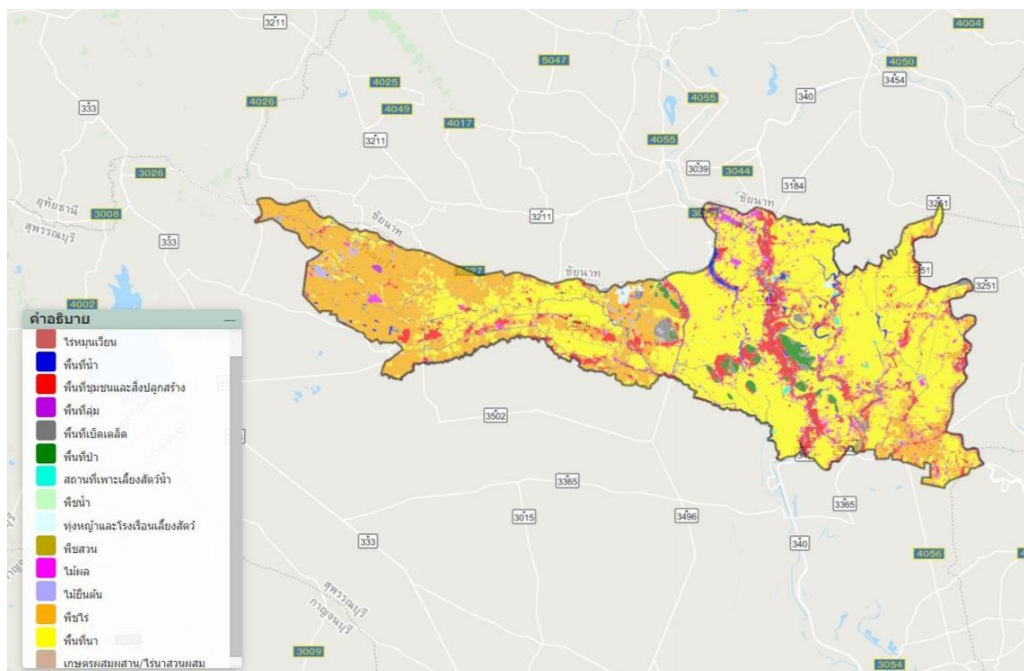
## ๖. การใช้ประโยชน์ที่ดิน

ตารางที่ ๑๐ แสดงข้อมูลการใช้ประโยชน์ที่ดิน

ประเภท	เนื้อที่ (ไร่)	ร้อยละ
พื้นที่ป่า	๔,๕๗๗.๙๐	๑.๔๕
พืชไร่	๘๔,๙๓๒.๐๔	๒๖.๘๙
ไม้ยืนต้น	๑๔,๙๙.๑๒	๐.๔๗
ไม้ผล	๗,๑๙๖.๖๙	๒.๒๘
พืชสวน	๑,๐๙๓.๐๖	๐.๓๕
พื้นที่นา	๑๖๒,๗๐๑.๙๐	๕๑.๕๒
พืชน้ำ	๕๐.๖๔	๐.๐๒
สถานที่เพาะเลี้ยงสัตว์น้ำ	๗๕๐.๐๖	๐.๒๔

ประเภท	เนื้อที่ (ไร่)	ร้อยละ
ทุ่งหญ้าและโรงเลี้ยงสัตว์	๑,๓๖๙.๙๕	๐.๔๓
พื้นที่ลุ่ม	๓๘.๐๖	๐.๐๑
พื้นที่น้ำ	๑,๖๐๔๓.๓๗	๕.๐๘
พื้นที่ชุมชนและสิ่งปลูกสร้าง	๓๒,๐๓๒.๖๕	๑๐.๑๔
พื้นที่เปิดเตล็ด	๓,๕๔๓.๕๘	๑.๑๒

ที่มา : สำนักงานเกษตรและสหกรณ์จังหวัดสุพรรณบุรี, พ.ศ.๒๕๖๘



ภาพที่ ๕ แผนที่แสดงการใช้ประโยชน์ที่ดินอำเภอ

(ที่มา : <http://agri-map-online.moac.go.th/>, พ.ศ.๒๕๖๘)

**ข้อมูลด้านเศรษฐกิจ**

**๑. ข้อมูลสินค้าเกษตรที่สำคัญ**

ประชากรอำเภอเดิมบางนางบวช ประชากรมีอาชีพหลัก คือ เกษตรกร มีพื้นที่การเกษตรจำนวน ๒๒๑,๗๙๖ ไร่ (ร้อยละ ๘๑.๐๔ ของพื้นที่อำเภอ) โดยอยู่พื้นที่ในเขตชลประทานร้อยละ ๗๐

**ตารางที่ ๑๑ แสดงข้อมูลด้านพืช**

ตำบล	พื้นที่ทั้งหมด (ไร่)	พื้นที่ทางการเกษตร (ไร่)							รวมพื้นที่การเกษตรทั้งหมด (ไร่)
		ข้าว (ไร่)	อ้อย โรงงาน (ไร่)	มันสำปะหลัง (ไร่)	ยางพารา (ไร่)	ไม้ผล (ไร่)	พืชผัก (ไร่)	พืชอื่นๆ (ไร่)	
เขาพระ	๘,๑๙๘	๘,๐๐๐	๕๐			๒๕๖	๕		๘,๓๑๑

ตำบล	พื้นที่ทั้งหมด (ไร่)	พื้นที่ทางการเกษตร (ไร่)							
		ข้าว (ไร่)	อ้อย โรงงาน (ไร่)	มัน สำปะหลัง (ไร่)	ยางพารา (ไร่)	ไม้ผล (ไร่)	พืชผัก (ไร่)	พืช อื่นๆ (ไร่)	รวมพื้นที่ การเกษตร ทั้งหมด (ไร่)
เดิมบาง	๑๓,๙๙๑	๑๓,๗๐๐	๒๗๐			๖๕๐			๑๔,๖๒๐
นางบวช	๑๒,๓๙๐.๒๕	๑๑,๐๐๐	๑,๐๐๐			๔๕๐	๕๐		๑๒,๕๐๐
เขาดิน	๑๒,๗๔๕	๘,๒๐๐	๕,๑๕๐	๒๐		๔๐			๑๓,๔๑๐
ปากน้ำ	๑๔,๖๓๘	๑๓,๐๐๐	๕๐			๑,๕๐๐	๑๐		๑๔,๕๖๐
ทุ่งคลี	๒๐,๒๐๘	๑๗,๕๐๐	๕๒๐			๒๐๐			๑๘,๒๒๐
โคกช้าง	๑๘,๘๙๔	๑๖,๐๐๐	๑,๔๗๒			๕๐	๑๐		๑๗,๕๓๒
หัวเขา	๒๒,๓๗๔	๒๑,๔๐๐	๒๒๕	๔๕๐		๑๐๐			๒๒,๑๗๕
หัวนา	๑๕,๖๓๘	๙,๘๐๐	๙๗๐	๔,๖๐๐		๑๐	๕		๑๕,๓๘๕
บ่อกรู	๒๓,๕๙๗	๑๒,๘๐๐	๘,๕๐๐	๑,๙๐๐		๑๕			๒๓,๒๑๕
ป่าสะแก	๒,๗๖๔	๒,๒๐๐	๕๒๐				๑๒		๒,๗๓๒
วังศรีราช	๖,๑๕๘	๔,๘๐๐	๑,๓๐๐			๑๐	๑๕		๖,๑๒๕
ยางนอน	๑๔,๖๘๓	๑๒,๕๐๐	๑,๐๐๐	๓๐		๑๐			๑๓,๕๔๐
หนอง กระท่อม	๓๙,๗๑๘	๘,๕๐๐	๑๘,๕๐๐	๑๒,๐๐๐	๑๕๔	๒๑๒	๕		๓๙,๓๗๑
พื้นที่รวม	๒๒๕,๙๙๖.๒๕	๑๕๙,๔๐๐	๓๙,๕๒๗	๑๙,๐๐๐	๑๕๔	๓,๖๐๓	๑๑๒		๒๒๑,๗๙๖

ที่มา : สำนักงานเกษตรอำเภอดเดิมบางนางบวช, พ.ศ.๒๕๖๘

#### ตารางที่ ๑๒ แสดงข้อมูลด้านปศุสัตว์

อำเภอ	เกษตรกร ผู้เลี้ยงสัตว์ รวม (ราย)	โคเนื้อ (ตัว)	โคนม (ตัว)	กระบือ (ตัว)	สุกร (ตัว)	ไก่ (ตัว)	เป็ด (ตัว)	แพะ (ตัว)	แกะ (ตัว)
เดิมบาง นางบวช	๓,๑๕๐	๑๔,๒๔๑	๐	๔๒๗	๔๘,๗๔๓	๗๙๙,๔๒๖	๘๙,๖๒๖	๓,๘๖๖	๑,๐๒๙
รวมทั้งหมด	๓,๑๕๐	๑๔,๒๔๑	๐	๔๒๗	๔๘,๗๔๓	๗๙๙,๔๒๖	๘๙,๖๒๖	๓,๘๖๖	๑,๐๒๙

ที่มา : ที่ว่าการอำเภอดเดิมบางนางบวช, พ.ศ.๒๕๖๘

- โรงงานผลิตอาหารสัตว์ ๑ แห่ง

ชื่อโรงงาน บริษัท ทากูชิ โอเวอร์ซีส์ จำกัด

ที่ตั้ง ๑๙๙ หมู่ ๖ ตำบลหัวเขา อำเภอดเดิมบางนางบวช จังหวัดสุพรรณบุรี ๗๒๑๒๐

ตารางที่ ๑๓ แสดงข้อมูลด้านประมง แสดงจำนวนผู้เพาะเลี้ยงสัตว์น้ำ

อำเภอ	เกษตรกร รวม (ราย)	กึ่ง ทะเล	กึ่งน้ำจืด	ปลาทะเล	ปลาน้ำจืด	สัตว์น้ำ สวยงาม	สัตว์น้ำ อื่น ๆ
เดิมบางนางบวช	๖				๔	๒	
รวมทั้งหมด	๖				๔	๒	

ที่มา : ที่ว่าการอำเภอเดิมบางนางบวช, พ.ศ.๒๕๖๘

## ๒. สินค้าเอกลักษณ์ประจำถิ่น/สินค้า GI (ถ้าไม่มี ให้ใส่ว่า ไม่มี)

ไม่มี

ข้อมูลด้านสังคม

## ๑. ข้อมูลเกษตรกร/องค์กรเกษตรกร

## ๑.๑ เกษตรกร

## ๑) ครั้วเรือนและประชากร

ตารางที่ ๑๔ แสดงจำนวนครั้วเรือน และประชากร

ที่	ตำบล	ครั้วเรือน ทั้งหมด	ครั้วเรือน เกษตรกร	ประชากร		
				ชาย	หญิง	รวม
๑	เขาพระ	๔,๓๔๘	๓๕๐	๓,๖๓๓	๔,๐๖๓	๘,๑๓๗
๒	เดิมบาง	๓,๑๔๕	๗๓๐	๓,๔๑๒	๓,๙๓๓	๗,๔๒๖
๓	นางบวช	๒,๘๐๕	๘๒๖	๓,๕๗๕	๓,๘๓๒	๗,๕๖๑
๔	เขาดิน	๒,๐๔๘	๕๒๖	๒,๙๔๗	๓,๐๗๘	๖,๑๕๐
๕	ปากน้ำ	๑,๗๙๖	๖๕๐	๒,๑๓๒	๒,๓๔๔	๔,๕๒๑
๖	ทุ่งคลี	๑,๙๗๒	๑,๐๐๐	๒,๕๑๒	๒,๗๒๗	๕,๒๑๘
๗	โคกช้าง	๑,๖๓๐	๘๑๒	๒,๑๕๙	๒,๔๑๗	๔,๗๙๗
๘	หัวเขา	๒,๕๑๔	๑,๐๘๕	๓,๑๔๐	๓,๔๕๙	๖,๗๘๕
๙	หัวนา	๑,๕๒๔	๘๔๐	๒,๐๓๕	๒,๑๓๖	๔,๒๓๐
๑๐	บ่อกรู	๑,๕๑๓	๗๙๐	๑,๙๒๔	๒,๐๖๔	๔,๑๗๑
๑๑	ป่าสะแก	๙๒๘	๑๔๖	๑,๑๗๔	๑,๒๙๗	๒,๖๒๒
๑๒	วังศรีราช	๒๑๘	๓๖๖	๒๙๔	๓๐๓	๕๙๒
๑๓	ยางนอน	๑,๗๒๑	๗๘๐	๒,๓๔๖	๒,๕๐๕	๔,๘๕๗
๑๔	หนองกระทุ่ม	๑,๘๑๘	๘๒๐	๒,๓๑๘	๒,๓๗๔	๔,๗๒๘
รวม		๒๗,๙๘๐	๙,๘๓๑	๓๓,๖๐๑	๓๖,๕๓๒	๗๐,๑๓๓

ที่มา : ที่ว่าการอำเภอเดิมบางนางบวช, พ.ศ.๒๕๖๘

## ๒) หัวหน้าครัวเรือนเกษตรกรจำแนกตามอายุ

ตารางที่ ๑๕ แสดงจำนวนหัวหน้าครัวเรือนจำแนกตามอายุ

ช่วงอายุ (ปี)	ครัวเรือน	ร้อยละ
๖๕ ปีขึ้นไป	๒,๐๔๘	๒๐.๘๓
๕๖ - ๖๕ ปี	๒,๓๕๑	๒๓.๙๑
๔๖ - ๕๕ ปี	๒,๗๓๙	๒๗.๘๖
๓๖ - ๔๕ ปี	๑,๖๓๕	๑๖.๖๓
๒๖ - ๓๕ ปี	๘๙๖	๙.๑๑
๑๘ - ๒๕ ปี	๑๖๒	๑.๖๖
<b>รวม</b>	<b>๙,๘๓๑</b>	<b>๑๐๐</b>

ที่มา : สำนักงานเกษตรอำเภอเดิมบางนางบวช, พ.ศ.๒๕๖๘

## ๓) ลักษณะการประกอบอาชีพ

อำเภอเดิมบางนางบวช มีเกษตรกรที่ประกอบอาชีพหลักส่วนใหญ่เป็นการประกอบอาชีพเกษตรกรรม เป็นหลัก จำนวน ๙,๒๙๗ ครัวเรือน คิดเป็นร้อยละ ๙๔.๕๗ และประกอบอาชีพเกษตรกรรมเป็นรองจำนวน ๕๓๔ ครัวเรือน คิดเป็นร้อยละ ๕.๔๓

ตารางที่ ๑๖ แสดงจำนวนลักษณะการประกอบอาชีพ

ลักษณะการประกอบอาชีพ	ครัวเรือน	ร้อยละ
ประกอบอาชีพเกษตรกรรมเป็นหลัก	๙,๒๙๗	๙๔.๕๗
ประกอบอาชีพเกษตรกรรมเป็นรอง	๕๓๔	๕.๔๓
<b>รวม</b>	<b>๙,๘๓๑</b>	<b>๑๐๐</b>

ที่มา : สำนักงานเกษตรอำเภอเดิมบางนางบวช, พ.ศ.๒๕๖๘

## ๔) ลักษณะการถือครองที่ดิน

ตารางที่ ๑๗ แสดงจำนวนลักษณะการถือครองที่ดิน

ลักษณะการถือครอง	ครัวเรือน	ร้อยละ
เกษตรกรเป็นเจ้าของ	๕,๑๗๕	๕๕.๕๒
อื่นๆ (ที่สาธารณะประโยชน์, ทำฟรี)	๕๐๖	๕.๑๕
เช่า	๕,๖๘๘	๕๐.๐๓
<b>รวม</b>	<b>๙,๘๓๑*</b>	<b>๑๐๐</b>

\* เกษตรกร ๑ รายมีทั้งพื้นที่ของตนเองและการเช่าพื้นที่

ที่มา : สำนักงานเกษตรอำเภอเดิมบางนางบวช, พ.ศ.๒๕๖๘

## ๕) ประเภทเอกสารสิทธิ์ (เฉพาะเกษตรกรเป็นเจ้าของ)

## ตารางที่ ๑๘ แสดงจำนวนประเภทเอกสารสิทธิ์

ประเภทเอกสารสิทธิ์ (ครัวเรือน)				รวม
โฉนด/น.ส.ทุกประเภท	ส.ป.ก. ทุกประเภท	หนังสือรับรอง ของหน่วยงาน	ไม่มีเอกสารสิทธิ์	
๕,๐๐๕	๑.๐๐	๑๑๙	๑๙๙	๕,๑๓๕

ที่มา : สำนักงานเกษตรอำเภอเดิมบางนางบวช, พ.ศ.๒๕๖๘

## ๖) รายได้ รายจ่ายของครัวเรือนเกษตรกร

โครงสร้างการใช้ประโยชน์ที่ดินในอำเภอเดิมบางนางบวชส่วนใหญ่เป็นพื้นที่เพื่อการเกษตร โดยพื้นที่นามีสัดส่วนมากที่สุดคิดเป็นร้อยละ ๕๑.๕๒ รองลงมาคือพื้นที่พืชไร่ร้อยละ ๒๖.๘๙ และพื้นที่ไม้ผลร้อยละ ๒.๒๘ ลักษณะดังกล่าวส่งผลให้ครัวเรือนเกษตรกรมีรายได้หลักจากการทำนาและการปลูกพืชไร่เป็นสำคัญ ซึ่งรายได้มีความผันผวนตามฤดูกาลผลิตและสภาพภูมิอากาศ ขณะเดียวกันครัวเรือนเกษตรกรมีรายจ่ายหลักเป็นต้นทุนการผลิตทางการเกษตร เช่น ค่าปัจจัยการผลิต ค่าแรงงาน และค่าดูแลรักษาพื้นที่เพาะปลูก

นอกจากนี้ยังมีค่าใช้จ่ายในการดำรงชีพของครัวเรือนและภาระหนี้สินที่เกี่ยวข้องกับการประกอบอาชีพเกษตรกร เมื่อพิจารณาสัดส่วนพื้นที่เพื่อการเกษตรที่มีมากกว่าร้อยละ ๘๐ ของพื้นที่ทั้งหมด สะท้อนถึงการพึ่งพาภาคเกษตรเป็นหลักของครัวเรือนในพื้นที่

## ๗) สินเชื่อและภาวะหนี้สินของเกษตรกร

โครงสร้างการใช้ประโยชน์ที่ดินในอำเภอเดิมบางนางบวชส่วนใหญ่เป็นพื้นที่เพื่อการเกษตร โดยพื้นที่นามีสัดส่วนร้อยละ ๕๑.๕๒ และพื้นที่พืชไร่ร้อยละ ๒๖.๘๙ ส่งผลให้เกษตรกรต้องพึ่งพาเงินหมุนเวียนเพื่อใช้ในการผลิตเป็นจำนวนมาก เกษตรกรส่วนใหญ่มีความจำเป็นต้องเข้าถึงแหล่งสินเชื่อเพื่อเป็นค่าใช้จ่ายด้านปัจจัยการผลิต เช่น เมล็ดพันธุ์ ปุ๋ย สารเคมี และค่าแรงงาน ภาวะหนี้สินของเกษตรกรมีความเชื่อมโยงกับลักษณะการผลิตที่พึ่งพาการทำนาและพืชไร่เป็นหลัก ซึ่งมีรายได้ไม่สม่ำเสมอและขึ้นอยู่กับฤดูกาล นอกจากนี้ การที่พื้นที่ไม้ผลและพืชสวนมีสัดส่วนรวมเพียงประมาณร้อยละ ๒-๓ ส่งผลให้โอกาสในการสร้างรายได้ระยะยาวและรายได้ต่อเนื่องยังมีจำกัด ภาวะหนี้สินดังกล่าวส่งผลต่อสภาพคล่องทางการเงินและความสามารถในการชำระหนี้ของครัวเรือนเกษตรกรในบางส่วน จึงมีความจำเป็นต้องส่งเสริมการเข้าถึงแหล่งสินเชื่อที่เหมาะสม ควบคู่กับการพัฒนาศักยภาพการบริหารจัดการหนี้สินของเกษตรกรอย่างเป็นระบบ

## ๘) ประเพณีและวัฒนธรรม

## (๑) การนับถือศาสนา

อำเภอเดิมบางนางบวช มีศาสนิกชน จำนวน ๕๖,๙๒๙ คน นับถือศาสนาพุทธ ๕๖,๘๒๑ คน นับถือศาสนาอิสลาม ๑๗ คน และนับถือศาสนาคริสต์ ๙๑ คน

## (๒) วัฒนธรรมท้องถิ่นที่สำคัญ

## - ประเพณีตักบาตรเทโว

ประเพณีตักบาตรเทโว วัดหัวเขา อ.เดิมบางนางบวช จ.สุพรรณบุรี เป็นงานประจำปีที่ยืบทอดมานานกว่า ๑๐๐ ปี จัดขึ้นช่วงวันแรม ๒ ค่ำ เดือน ๑๑ (หลังออกพรรษา) โดยพระสงฆ์จำนวนมากจะเดินลงจากมณฑปบนยอดเขาวังสำโรง ผ่านบันได ๒๒๐ ขั้น เพื่อรับบาตรจากประชาชน ไฮไลท์คือความศรัทธาและการจำลองเหตุการณ์พุทธประวัติ

สถานที่ วัดหัวเขา ตำบลหัวเขา อำเภอเดิมบางนางบวช จังหวัดสุพรรณบุรี  
 ช่วงเวลา จัดประจำทุกปี ในวันแรม ๒ ค่ำ เดือน ๑๑  
 การตัดบาตร พระสงฆ์เดินลงจากมณฑปหลวงปู่่ม สิริปัญโญ บนยอดเขาวังสำโรง ลง  
 มายังวัดหัวเขา บรรยากาศเสมือนพระพุทธรเจ้าเสด็จลงจากสวรรค์ชั้นดาวดึงส์  
 กิจกรรมหลัก การตัดบาตรข้าวสารอาหารแห้ง, การทำบุญตามประเพณี และการจัด  
 งานวัดที่มีกิจกรรมมากมาย

ความสำคัญ เป็นการอนุรักษ์วัฒนธรรมที่งดงาม และเป็นศูนย์รวมจิตใจของ  
 พุทธศาสนิกชนในจังหวัดสุพรรณบุรีและใกล้เคียง

- งานประเพณียกรงสงกรานต์

ประเพณียกรงสงกรานต์ถือเป็นอัตลักษณ์ของชาวบ้านบ่อกรูซึ่งจะตรงกับวันที่ ๑๙  
 เมษายน ของทุกๆปีซึ่งเป็นการเฉลิมฉลองวันสุดท้ายของสงกรานต์ เพื่อที่จะได้กลับทำงานหาเลี้ยงชีพกันอย่างปกติ  
 ต่อไป ในช่วงสงกรานต์ชาวบ้านจะเตรียมตกแต่งธงเพื่อนำไปติดกับเสา และช่วยกันแบกเสาธงรอบวัด ๓ รอบ และ  
 ยกขึ้นเป็นประเพณีที่สืบทอดกันมาตั้งแต่บรรพบุรุษ ปัจจุบันจะมีการแข่งขันประกวดธงซึ่งจะมีรางวัลให้มากมาย ทำ  
 ให้ชาวบ้านร่วมมือกันตกแต่งธงกันอย่างขยันขันแข็ง กิจกรรมหรือประเพณียกรงสงกรานต์นี้ทำให้ชาวบ้านมีความ  
 สามัคคี ร่วมมือกัน ช่วยเหลือกัน ทำให้เกิดความปรองดองสมานฉันท์ในหมู่บ้านมาอย่างยาวนานและยั่งยืน

## ๑.๒ องค์กรและสถาบันเกษตรกร

### ๑) กลุ่มเกษตรกร/สถาบัน

ตารางที่ ๑๙ แสดงจำนวนและสมาชิกสถาบันเกษตรกร

ตำบล	กลุ่มส่งเสริมอาชีพ		กลุ่มแม่บ้าน		กลุ่มยุวเกษตรกร		วิสาหกิจชุมชน		สหกรณ์		กลุ่มเกษตรกร	
	กลุ่ม	สมาชิก (ราย)	กลุ่ม	สมาชิก (ราย)	กลุ่ม	สมาชิก (ราย)	กลุ่ม	สมาชิก (ราย)	แห่ง	สมาชิก (ราย)	กลุ่ม	สมาชิก (ราย)
เขาพระ	๑	๒๐	๑	๑๑	๐	๐	๕	๗๑	๒	๓,๕๒	๐	๐
เดิมบาง	๑	๓๔	๑	๑๘	๑	๑๕	๖	๑๘๗	๒	๑,๙๕	๐	๐
นางบวช	๒	๗๐	๑	๑๐	๐	๐	๔	๕๓	๒	๔๖๔	๐	๐
เขาดิน	๑	๓๓	๐	๐	๐	๐	๖	๗๑	๑	๑๐๖	๐	๐
ปากน้ำ	๐	๐	๐	๐	๑	๑๑	๖	๗๗	๐	๐	๐	๐
ทุ่งคลี	๑	๑๑	๑	๑๐	๑	๑๕	๒	๓๙	๐	๐	๐	๐
โคกช้าง	๑	๓๓	๑	๒๓	๑	๑๕	๓	๔๘	๐	๐	๐	๐
หัวเขา	๑	๑๒	๒	๒๐	๒	๓๐	๑๖	๒๔๒	๑	๑๕๒	๐	๐
หัวนา	๑	๔๐	๐	๐	๐	๐	๗	๑๗๗	๐	๐	๐	๐
บ่อกรู	๐	๐	๑	๑๖	๑	๒๐	๕	๒๕๗	๐	๐	๐	๐
ป่าสะแก	๑	๓๑	๒	๒๐	๑	๑๕	๙	๑๐๖	๐	๐	๐	๐
วังศรีราช	๐	๐	๐	๐	๐	๐	๑	๙	๐	๐	๐	๐

ตำบล	กลุ่มส่งเสริมอาชีพ		กลุ่มแม่บ้าน		กลุ่มยุวเกษตรกร		วิสาหกิจชุมชน		สหกรณ์		กลุ่มเกษตรกร	
	กลุ่ม	สมาชิก (ราย)	กลุ่ม	สมาชิก (ราย)	กลุ่ม	สมาชิก (ราย)	กลุ่ม	สมาชิก (ราย)	แห่ง	สมาชิก (ราย)	กลุ่ม	สมาชิก (ราย)
ยางนอน	๒	๗๗	๒	๓๐	๑	๑๕	๙	๒๒๖	๐	๐	๐	๐
หนองกระทุ่ม	๑	๑๖	๑	๑๒	๐	๐	๖	๑๑๖	๐	๐	๐	๐
<b>รวม</b>	<b>๑๓</b>	<b>๓๗๗</b>	<b>๑๓</b>	<b>๑๗๐</b>	<b>๙</b>	<b>๑๓๖</b>	<b>๘๕</b>	<b>๑,๖๗</b>	<b>๘</b>	<b>๖,๑๙</b>	<b>๐</b>	<b>๐</b>

ที่มา : สำนักงานเกษตรอำเภอเดิมบางนางบวช, พ.ศ.๒๕๖๘

#### ตารางที่ ๒๐ แสดงจำนวนผลิตภัณฑ์ที่ลงทะเบียน OTOP จำแนกตามผลิตภัณฑ์

ประเภทผลิตภัณฑ์	จำนวน
อาหาร	๒๒
เครื่องดื่มน้ำ	๒
ผ้า เครื่องแต่งกาย	๗
ของใช้/ของตกแต่ง/ของที่ระลึก	๘
สมุนไพรที่ไม่ใช่อาหาร	๐
<b>รวม</b>	<b>๓๙</b>

ที่มา : สำนักงานพัฒนาชุมชนอำเภอเดิมบางนางบวช, พ.ศ.๒๕๖๘

#### ตารางที่ ๒๑ แสดงข้อมูลกลุ่มวิสาหกิจชุมชน

ชื่อกลุ่ม	ที่อยู่		จำนวนสมาชิก (ราย)
	หมู่ที่	ตำบล	
แปรรูปผลผลิตทางการเกษตร ตำบลปากน้ำ	-	ปากน้ำ	๒๒
ศูนย์บริการให้ความรู้และฝึกอบรมป่าสะแก-วังศรีราช	๖	ป่าสะแก	๑๔
อ้อยยั่งยืน	๗	บ่อกรู	๘
ภูปู่	๕	นางบวช	๘
โกโก้ ทำช้างสุพรรณบุรี	๕	เขาพระ	๗
โกโก้ เดิมบาง ครีฟท์	-	ปากน้ำ	๑๑
นาแปลงใหญ่ตำบลป่าสะแก	๒	ป่าสะแก	๓๕
ศูนย์ข้าวชุมชนบ้านคูเมือง	๒	ทุ่งคลี	๓๓
ปลูกพืชเพื่อการแพทย์	๗	หัวนา	๗
บ้านท่ามะนาว	๕	ยางนอน	๑๑
แปลงใหญ่ (ข้าว) ตำบลยางนอน	๕	ยางนอน	๖๓

ชื่อกลุ่ม	ที่อยู่		จำนวนสมาชิก (ราย)
	หมู่ที่	ตำบล	
พืชเศรษฐกิจไทยเดิมบาง	๑๑	เขาดิน	๗
รักษาดอนมะเกลือ	๓	ป่าสะแก	๙
สวนกล้วยพัฒนา	๘	หนองกระทุ่ม	๑๒
เลี้ยงสัตว์ ว่างป่า นาเดิม	๗	หัวนา	๔๘
เดิมบางพลังงานพืช	๖	หัวนา	๙
คนเลี้ยงแพะ-แกะนำเจริญ	๖	ปากน้ำ	๙
เกษตรเมืองเหนือ	๓	หัวเขา	๑๐
พืชสวนทฤษฎีใหม่ กินปลอดภัย แบบไทยเท่	๑	เดิมบาง	๑๗
ห้วยจ๊กसानบ้านใหม่คันคลอง	๗	โคกช้าง	๑๐
ปลูกจำหน่ายพืชเศรษฐกิจไทย เดิมบาง ๑	๔	ยางนอน	๙
กล้าไม้พันธุ์ไม้ กลุ่มเกษตรยั่งยืน	๗	เขาพระ	๗
ท่องเที่ยวป่าสะแก	๑	ป่าสะแก	๑๐
โลกยิ้ม	๔	หนองกระทุ่ม	๙
ขวัญเมืองพืชเกษตร จ.สุพรรณบุรี	๑๐	นางบวช	๘
พืชเศรษฐกิจ ๔.๐	๑	ยางนอน	๙
พืชสมุนไพรชุมชนรวมมิตร	๑	เขาดิน	๑๓
ผลไม้แปรรูปตามฤดูกาล	๔	เดิมบาง	๑๐
ดอนมะเกลือ	๓	ป่าสะแก	๗
พืชสมุนไพรออร์แกนิก	๑๐	หัวเขา	๙
ตะกร้าห้วยรวมใจ หมู่ที่ ๑	๑	หัวเขา	๑๔
ตามรอยพ่ออยู่อย่างพอเพียง	๑	บ่อกรู	๑๐
ขนมเปียะนิคมเกษตร	๑๑	เขาดิน	๗
เกษตรกรผู้ปลูกอ้อยแปลงใหญ่หนองอีดอกโมเดล	๑	หัวนา	๓๓
พืชสมุนไพรกรีนไลฟ์	๗	ปากน้ำ	๑๕
แปลงใหญ่เกษตรสมัยใหม่ตำบลเดิมบาง	๑๑	เดิมบาง	๑๑๕

ชื่อกลุ่ม	ที่อยู่		จำนวนสมาชิก (ราย)
	หมู่ที่	ตำบล	
ไร่หญ้าวังไทรรวมใจ	๔	หัวเขา	๑๓
บ้านสวนขวัญฟาร์มหัวเขา	๑๐	หัวเขา	๗
กลุ่มแปรรูปผลผลิตทางการเกษตรตำบลโคกช้าง	๔	โคกช้าง	๒๐
คนโคกควายเสริมรายได้ชาวนา ต.ปากน้ำ จ.สุพรรณบุรี	๖	ปากน้ำ	๗
เกษตรอินทรีย์ปลอดภัยตำบลหัวเขา	๒	หัวเขา	๗
โรงสีชุมชนบ้านคลองระแหงหมู่ ๑๐	๑๐	เดิมบาง	๙
หัวเขาอิมสุข	๖	หัวเขา	๒๗
สตรีเขาวังสำโรงอิมสุข	๒	หัวเขา	๑๐
โคนมเพศผู้ต้นน้ำ	๓	หัวนา	๑๐
ข้าวหอมฟาร์ม	๕	หัวเขา	๑๐
ตำบลบ่อกรู	๑	บ่อกรู	๒๐๒
โคขุนบ้านหนองหิน	๘	หนองกระทุ่ม	๑๓
พัฒนาสมุนไพรไทยออร์แกนิก	๒	ยางนอน	๑๔
เลี้ยงสัตว์เศรษฐกิจบ้านเขาคีรี	๑	หัวเขา	๑๐
ผู้เลี้ยงแพะ-แกะนำเจริญ	๑๒	หัวเขา	๘
โคเนื้อสร้างชาติ ตอนเห็ด ม.๒ ต.บ่อกรู	๒	บ่อกรู	๘
ผู้เลี้ยงโคขุนบ้านหัวเขา	๖	หัวเขา	๑๐
ผู้เลี้ยงโคและโคขุนบ้านหัวเขา	๘	หัวเขา	๙
ไม้กวาดดอกหญ้าบ้านดอนมะเกลือ	๓	ป่าสะแก	๗
สมุนไพรออร์แกนิก_สปา	๑๐	เดิมบาง	๗
กลุ่มปุ๋ยอินทรีย์ชีวภาพอัดเม็ดบ้านโพธิ์ทอง	๔	วังศรีราช	๙
เครื่องสำอางค์จากผลิตภัณฑ์ธรรมชาติ	๒	ป่าสะแก	๙
บ้านก้ามะเชียร	๙	เขาพระ	๓๒
โรงสีข้าวบ้านเขาคีรี	๑	หัวเขา	๓๓
กลุ่มเกษตรกรผู้ใช้น้ำค้างหนองอีตอก	๗	หัวนา	๓๘

ชื่อกลุ่ม	ที่อยู่		จำนวนสมาชิก (ราย)
	หมู่ที่	ตำบล	
ป่าสะแก	๑	ป่าสะแก	๗
รวมคนรวมพลังสร้างความยั่งยืน	๒	ยางนอน	๓๘
กลุ่มผู้ปลูกมันสำปะหลังบ้านหนองกอก	๕	หนองกระทุ่ม	๔๖
ไวน์เฮาท์	๗	เขาดิน	๑๐
กลุ่มมะม่วงบ้านท่าทอง ตำบลปากน้ำ	๓	ปากน้ำ	๑๓
บ้านแก้ว	๑	นางบวช	๗
กลุ่มอาชีพเขาพระรวมใจ	๑	เขาพระ	๑๐
หัตถกรรมผักตบชวาบ้านยางนอน	๓	ยางนอน	๒๕
รักษ์พลังงานชุมชนพอเพียง	๙	เขาดิน	๒๐
ขนมไทยบ้านท่าเตียน	๔	เดิมบาง	๒๙
คนต้นกล้า	๔	ยางนอน	๓๘
เขาศีรี	๑	หัวเขา	๓๙
เย็บผ้าฉวีชัย	๑	หัวเขา	๓๖
สารชีวภาพ หมู่ ๓ ต.ยางนอน	๓	ยางนอน	๑๙
ร้านค้าชุมชนบ้านบางกระพั้น หมู่ ๒ ต.นางบวช	๒	นางบวช	๓๐
รูปหอมมงคลนิมิตร	๑	หนองกระทุ่ม	๑๑
กลุ่มผลิตภัณฑ์ผักตบชวาบ้านห้วยหวาย ต.โคกช้าง	๒	โคกช้าง	๑๘
แปรรูปสมุนไพรเพื่อการเกษตร	๙	เขาดิน	๑๔
กลุ่มกล้วยสุกแปรรูป	๑	บ่อกรู	๓๒
กลุ่มทอผ้าโบราณบ้านหนองกระทุ่ม	๓	หนองกระทุ่ม	๒๕
กลุ่มเกษตรอินทรีย์ชีวภาพ บ้านหลังเขาใหญ่ หมู่ที่ ๒	๒	เขาพระ	๑๕
กลุ่มทอผ้าลาวซี-ลาวครั้งบ้านทุ่งก้านเหลือง หมู่ที่ ๕ ต.ป่าสะแก	๕	ป่าสะแก	๑๘
กลุ่มแม่บ้านแปรรูปกระเจี๊ยบอยู่ตะเภา หมู่ที่ ๒ ต.หัวนา	๒	หัวนา	๓๒
ศูนย์ผลิตเมล็ดพันธุ์ข้าวชุมชนบ้านชุยโพธิ์	๔	ทุ่งคลี	๑๖

ที่มา : สำนักงานเกษตรอำเภอเดิมบางนางบวช, พ.ศ.๒๕๖๘

ตารางที่ ๒๒ แสดงข้อมูลกลุ่มแม่บ้านเกษตรกร กลุ่มยุวเกษตรกร และกลุ่มส่งเสริมอาชีพ

ชื่อกลุ่ม	ที่อยู่		จำนวนสมาชิก (ราย)
	หมู่ที่	ตำบล	
กลุ่มส่งเสริมอาชีพการเกษตรรวมคนรวมพลังสร้างความยั่งยืน	๒	ยางนอน	๓๘
กลุ่มส่งเสริมอาชีพการเกษตรกลุ่มเกษตรกรนาแปลงใหญ่ตำบลเดิมบาง	๑๑	เดิมบาง	๓๔
กลุ่มส่งเสริมอาชีพการเกษตรวิสาหกิจชุมชนโรงสีข้าวบ้านเขาศีรี	๑	หัวเขา	๑๒
กลุ่มส่งเสริมอาชีพการเกษตรแปลงใหญ่ (ข้าว) ตำบลโคกช้าง	๕	โคกช้าง	๓๓
กลุ่มส่งเสริมอาชีพการเกษตรนาแปลงใหญ่ตำบลป่าสะแก	๒	ป่าสะแก	๓๑
กลุ่มส่งเสริมอาชีพการเกษตรมันสำปะหลังแปลงใหญ่ตำบลหัวนา	๒	หัวนา	๔๐
กลุ่มส่งเสริมอาชีพการเกษตรทอผ้าบ้านกุ่มโคก	๕	ทุ่งคลี	๑๑
กลุ่มส่งเสริมอาชีพการเกษตรแปลงใหญ่ (ข้าว) ตำบลเขาดิน	๑	เขาดิน	๓๓
กลุ่มส่งเสริมอาชีพการเกษตรบ้านกำมะเชียร	๙	เขาพระ	๒๐
กลุ่มส่งเสริมอาชีพการเกษตรแปลงใหญ่มันสำปะหลัง	๕	หนองกระทุ่ม	๑๖
กลุ่มส่งเสริมอาชีพการเกษตรแปลงใหญ่ (ข้าว) ตำบลยางนอน	๕	ยางนอน	๓๙
กลุ่มส่งเสริมอาชีพการเกษตรแปลงใหญ่ทั่วไป (ข้าว) ตำบลนางบวช	๑๐	นางบวช	๔๐
กลุ่มส่งเสริมอาชีพการเกษตรเกษตรกรบ้านท่ามะนาว	๘	นางบวช	๓๐
กลุ่มแม่บ้านเกษตรกรขอนแก่นบ้านท่าเตียน	๔	เดิมบาง	๑๘
กลุ่มแม่บ้านเกษตรกรผลิตภัณฑ์ผักตบชวาบ้านห้วยหวาย	๒	โคกช้าง	๒๓
กลุ่มแม่บ้านเกษตรกรบ่อกรู	๑	บ่อกรู	๑๖
กลุ่มแม่บ้านเกษตรกรทอผ้าลาวซี-ลาวครั้งบ้านทุ่งก้านเหลืองหมู่ ๕ ตำบลป่าสะแก	๕	ป่าสะแก	๑๐
กลุ่มแม่บ้านเกษตรกรหัตถกรรมผักตบชวาบ้านยางนอน	๓	ยางนอน	๑๔
กลุ่มแม่บ้านเกษตรกรเขาพระ	๑	เขาพระ	๑๑
กลุ่มแม่บ้านเกษตรกรเย็บผ้าฉวีชัย	๑	หัวเขา	๑๐
กลุ่มแม่บ้านเกษตรกรไม้กวาดดอกหญ้าบ้านดอนมะเกลือ	๓	ป่าสะแก	๑๐
กลุ่มแม่บ้านเกษตรกรน้ำพริก หมู่ ๑ บ้านดอนสนวน	๑	ทุ่งคลี	๑๐
กลุ่มแม่บ้านเกษตรกรบ้านท่านางเรียง	๕	นางบวช	๑๐

ชื่อกลุ่ม	ที่อยู่		จำนวนสมาชิก (ราย)
	หมู่ที่	ตำบล	
กลุ่มแม่บ้านเกษตรกรทอผ้าโบราณบ้านหนองกระทุ่ม	๓	หนองกระทุ่ม	๑๒
กลุ่มแม่บ้านเกษตรกรบ้านท่ามะนาว	๕	ยางนอน	๑๖
กลุ่มแม่บ้านเกษตรกรเกษตรอินทรีย์ปลอดภัยตำบลหัวเขา	๒	หัวเขา	๑๐
กลุ่มยุวเกษตรกรโรงเรียนทุ่งคลีโคกช้างวิทยา	๗	โคกช้าง	๑๕
กลุ่มยุวเกษตรกรโรงเรียนวัดหัวเขา	๒	หัวเขา	๑๕
กลุ่มยุวเกษตรกรโรงเรียนวัดท่าทอง	๖	ปากน้ำ	๑๑
กลุ่มยุวเกษตรกรโรงเรียนวัดท่ามะนาว	๔	ยางนอน	๑๕
กลุ่มยุวเกษตรกรโรงเรียนวัดน้ำพุ	๕	หัวเขา	๑๕
กลุ่มยุวเกษตรกรโรงเรียนวัดป่าสะแก	๒	ป่าสะแก	๑๕
กลุ่มยุวเกษตรกรโรงเรียนวัดทุ่งกุฐิน	๗	บ่อกรู	๒๐
กลุ่มยุวเกษตรกรโรงเรียนวัดวังสุทธาวาส	๗	ทุ่งคลี	๑๕
กลุ่มยุวเกษตรกรโรงเรียนวัดท่าเตียน	๔	เดิมบาง	๑๕

ที่มา : สำนักงานเกษตรอำเภอเดิมบางนางบวช, พ.ศ.๒๕๖๘

#### ตารางที่ ๒๓ แสดงข้อมูลกลุ่มเกษตรกร และสหกรณ์

ชื่อกลุ่ม	ที่อยู่		จำนวนสมาชิก
	หมู่ที่	ตำบล	
ร้านสหกรณ์บึงฉวาก	๙	เดิมบาง	๓๐๘
สหกรณ์กลุ่มรวมมิตร	๕	เขาพระ	๑,๖๗๔
สหกรณ์การเกษตรเดิมบางนางบวช	๓	เขาพระ	๑,๘๔๙
สหกรณ์การเกษตรหัวเขาพัฒนา	-	หัวเขา	๑๕๒
สหกรณ์เครดิตยูเนียนเดิมบาง ๑	๑	เดิมบาง	๑,๖๔๒
สหกรณ์เครดิตยูเนียนนางบวชสุขใจ	-	นางบวช	๓๓๗
สหกรณ์บริการบ้านมั่นคงตำบลเขาติน	-	เขาติน	๑๐๖
สหกรณ์บริการบ้านมั่นคงนางบวช	-	นางบวช	๑๒๗

ที่มา : สำนักงานสหกรณ์จังหวัดสุพรรณบุรี, พ.ศ.๒๕๖๘

## ๒) ศูนย์เรียนรู้และเครือข่าย

ตารางที่ ๒๔ แสดงจำนวนแหล่ง/ศูนย์เรียนรู้และบริการด้านการเกษตร

ตำบล	ศพก.	ศพก. เครือข่าย	ศจช.	ศตปช.	ศบกด.	ศูนย์เรียนรู้เศรษฐกิจ พอเพียง			ศูนย์ถ่ายทอดเทคโนโลยี ด้านการพัฒนาที่ดิน
						กษ.	ปศุสัตว์	ปฏิรูป	
เขาพระ	๐	๑	๑	๐	๑	๐	๐	๐	๐
เดิมบาง	๑	๒	๑	๑	๑	๑	๑	๐	๐
นางบวช	๐	๑	๑	๐	๑	๑	๐	๐	๐
เขาดิน	๐	๑	๐	๐	๑	๐	๐	๐	๐
ปากน้ำ	๐	๓	๑	๐	๑	๐	๐	๐	๐
ทุ่งคลี	๐	๒	๑	๐	๑	๐	๐	๐	๐
โคกช้าง	๐	๒	๑	๑	๑	๐	๐	๐	๐
หัวเขา	๐	๒	๑	๐	๑	๑	๐	๐	๐
หัวนา	๐	๑	๒	๐	๑	๐	๐	๐	๐
บ่อกรู	๐	๑	๐	๐	๑	๐	๐	๐	๐
ป่าสะแก	๐	๐	๐	๐	๑	๐	๐	๐	๐
วังศรีราช	๐	๑	๑	๑	๑	๐	๐	๐	๐
ยางนอน	๐	๑	๑	๑	๑	๐	๐	๐	๐
หนองกระทุ่ม	๐	๑	๒	๐	๑	๐	๐	๐	๐
รวม	๑	๑๙	๑๔	๔	๑๔	๓	๐	๐	๐

ที่มา : สำนักงานเกษตรอำเภอเดิมบางนางบวช, พ.ศ.๒๕๖๘

## (๑) อาสาสมัครเกษตร

ตารางที่ ๒๕ แสดงจำนวนอาสาสมัครเกษตร

ตำบล	หน่วยงาน /อาสาสมัครเกษตร (ราย)								
	อาสาสมัคร ฝนหลวง	ครูบัญชี อาสา	ประมง อาสา	อาสา ปศุสัตว์	หมอดิน อาสา	เกษตร หมู่บ้าน	สหกรณ์	เศรษฐกิจ การเกษตร	อาสาสมัคร ปฏิรูปที่ดิน
เขาพระ	๑	๐	๐	๑	๑๑	๑๑	๐	๐	๐
เดิมบาง	๐	๓	๐	๕	๑๒	๑๑	๐	๐	๐
นางบวช	๐	๑	๐	๑	๑๓	๑๐	๐	๐	๐
เขาดิน	๐	๑	๐	๒	๑๑	๑๒	๐	๐	๐

ตำบล	หน่วยงาน / อาสาสมัครเกษตร (ราย)								
	อาสาสมัคร ฝนหลวง	ครูบุญชี อาสา	ประมง อาสา	อาสา ปศุสัตว์	หมอดิน อาสา	เกษตร หมู่บ้าน	สหกรณ์	เศรษฐกิจ การเกษตร	อาสาสมัคร ปฏิรูปที่ดิน
ปากน้ำ	๐	๑	๐	๑	๑๐	๗	๐	๐	๐
ทุ่งคลี	๐	๑	๐	๒	๕	๘	๐	๐	๐
โคกช้าง	๐	๑	๐	๑	๔	๑๐	๐	๐	๐
หัวเขา	๐	๑	๐	๗	๔	๑๒	๐	๐	๐
หัวนา	๑	๒	๐	๕	๖	๗	๐	๐	๐
บ่อกรู	๒	๑	๐	๑	๗	๗	๐	๐	๐
ป่าสะแก	๐	๑	๐	๐	๔	๔	๐	๐	๐
วังศรีราช	๐	๑	๐	๑	๙	๖	๐	๐	๐
ยางนอน	๐	๑	๐	๑	๖	๗	๐	๐	๐
หนองกระทุ่ม	๑	๑	๐	๑	๑๑	๙	๐	๐	๐
รวม	๕	๑๖	๐	๒๘	๑๑๓	๑๒๑	๐	๐	๐

หมายเหตุ : อาสาเกษตรบางรายทำหน้าที่อาสามากกว่า ๑ หน้าที่

ที่มา : สำนักงานเกษตรอำเภอเดิมบางนางบวช, พ.ศ.๒๕๖๘

## (๒) ประชาชนชาวบ้าน

อำเภอเดิมบางนางบวช มีประชาชนชาวบ้านภายใต้โครงการเกษตรตามแนวทฤษฎีใหม่ โดยยึดปรัชญาเศรษฐกิจพอเพียง ซึ่งการดำเนินการโครงการได้คัดเลือกประชาชนชาวบ้านเป็นผู้ดำเนินการถ่ายทอดองค์ความรู้ตามวิถีของประชาชนแต่ละคน จำนวน ๒๑ คน

### ตารางที่ ๒๖ แสดงข้อมูลประชาชนชาวบ้าน

ตำบล	จำนวน (ราย)	องค์ความรู้ด้าน
เขาพระ	๒	ข้าว
เดิมบาง	๑	ข้าว
นางบวช	๑	ผัก
เขาดิน	๑	เกษตรทฤษฎีใหม่
ปากน้ำ	๑	ข้าว
ทุ่งคลี	๔	ข้าว
โคกช้าง	๑	ข้าว
หัวเขา	๑	การแปรรูปข้าว

ตำบล	จำนวน (ราย)	องค์ความรู้ด้าน
หัวนา	๑	อ้อยโรงงาน
บ่อกรู	๑	อ้อยโรงงาน
ป่าสะแก	๑	อ้อยโรงงาน
วังศรีราช	๑	อ้อยโรงงาน
ยางนอน	๔	ข้าว
หนองกระทุ่ม	๑	อ้อยโรงงาน
รวม	๒๑	

ที่มา : สำนักงานเกษตรอำเภอเดิมบางนางบวช, พ.ศ.๒๕๖๘

(๓) ศูนย์เรียนรู้การเพิ่มประสิทธิภาพการผลิตสินค้าเกษตร

ตารางที่ ๒๗ แสดงข้อมูลศูนย์หลักและศูนย์เครือข่ายของศูนย์เรียนรู้การเพิ่มประสิทธิภาพการผลิตสินค้าเกษตร

ที่	ชื่อศูนย์ (ลำดับที่ ๑ ศูนย์หลัก ลำดับถัดไป ศูนย์เครือข่าย)	ประเภท/กิจกรรมหลัก	ที่ตั้งศูนย์	
			หมู่	ตำบล
๑	ศูนย์เรียนรู้การเพิ่มประสิทธิภาพการผลิต สินค้าเกษตรอำเภอเดิมบางนางบวช	ศูนย์เรียนรู้ด้านข้าว	๑๑	เดิมบาง
๒	ศูนย์จัดการศัตรูพืชชุมชนตำบลเดิมบาง	ศูนย์จัดการศัตรูพืชชุมชน (ศจช.)	๑๑	เดิมบาง
๓	ศูนย์จัดการดินปุ๋ยชุมชนเดิมบาง	ศูนย์จัดการดินปุ๋ยชุมชน (ศจดปช.)	๑๑	เดิมบาง
๔	ศูนย์เรียนรู้เศรษฐกิจพอเพียง	ศูนย์เรียนรู้ด้านประมง	๕	ปากน้ำ
๕	วิสาหกิจชุมชนกลุ่มมะม่วงบ้านท่าทอง ตำบลปากน้ำ	ศูนย์เรียนรู้ด้านไม้ผล	๓	ปากน้ำ
๖	ศูนย์จัดการศัตรูพืชชุมชนตำบลเขาพระ	ศูนย์จัดการศัตรูพืชชุมชน (ศจช.)	๑	เขาพระ
๗	วิสาหกิจชุมชนกลุ่มผลิตภัณฑ์ผักตบชวา บ้านห้วยหวาย ต.โคกช้าง	อื่นๆ	๒	โคกช้าง
๘	ศูนย์เรียนรู้การเลี้ยงโคเนื้อ	ศูนย์เรียนรู้ด้านปศุสัตว์	๕	หัวเขา
๙	แปลงใหญ่มันสำปะหลัง	ศูนย์เรียนรู้ด้านพืชไร่	๕	หนองกระทุ่ม
๑๐	วิสาหกิจชุมชนโรงสีข้าวบ้านเขาศรี	ศูนย์เรียนรู้ด้านการแปรรูป ผลิตผลด้านการเกษตร	๑	หัวเขา
๑๑	วิสาหกิจชุมชนรวมคนรวมพลังสร้างความ ยั่งยืน	ศูนย์เรียนรู้ด้านข้าว / ศูนย์ ข้าวชุมชน	๒	ยางนอน
๑๒	วิสาหกิจชุมชนศูนย์ผลิตเมล็ดพันธุ์ข้าว ชุมชนบ้านขุยโพธิ์	ศูนย์เรียนรู้ด้านข้าว / ศูนย์ ข้าวชุมชน	๔	ทุ่งคลี

ที่	ชื่อศูนย์ (ลำดับที่ ๑ ศูนย์หลัก ลำดับถัดไป ศูนย์เครือข่าย)	ประเภท/กิจกรรมหลัก	ที่ตั้งศูนย์	
			หมู่	ตำบล
๑๓	แปลงใหญ่ข้าว ตำบลเขาหิน	ศูนย์เรียนรู้ด้านข้าว / ศูนย์ข้าวชุมชน	๑	เขาหิน
๑๔	เกษตรกรบ้านท่ามะนาว	ศูนย์เรียนรู้พืชผัก	๘	นางบวช
๑๕	นาแปลงใหญ่ ตำบลโคกช้าง	ศูนย์เรียนรู้ด้านข้าว / ศูนย์ข้าวชุมชน	๒	โคกช้าง
๑๖	กลุ่มชาวบ้านดอนแก้ว ตำบลบ่อกรู	ศูนย์จัดการศัตรูพืชชุมชน (ศจช.)	๒	บ่อกรู
๑๗	แปลงใหญ่มันสำปะหลัง ตำบลหัวนา	ศูนย์เรียนรู้ด้านพืชไร่	๒	หัวนา
๑๘	นาแปลงใหญ่ ตำบลป่าสะแก	ศูนย์เรียนรู้ด้านข้าว / ศูนย์ข้าวชุมชน	๒	ป่าสะแก
๑๙	ศูนย์เครือข่ายด้านประมงตำบลปากน้ำ	ศูนย์เรียนรู้ด้านประมง	๖	ปากน้ำ
๒๐	ศูนย์เครือข่ายศพก.ด้านปศุสัตว์	ศูนย์เรียนรู้ด้านปศุสัตว์	๖	ทุ่งคลี
๒๑	แปลงใหญ่ทั่วไป(ข้าว)ตำบลยางนอน	ศูนย์เรียนรู้ด้านข้าว / ศูนย์ข้าวชุมชน	๕	ยางนอน

ที่มา : สำนักงานเกษตรอำเภอเดิมบางนางบวช, พ.ศ.๒๕๖๘

(๔) กลุ่มเกษตรกรแปลงใหญ่

มีกลุ่มเกษตรกรแปลงใหญ่ จำนวน ๑๙ กลุ่ม ดังตารางต่อไปนี้

ตารางที่ ๒๘ แสดงข้อมูลกลุ่มแปลงใหญ่

ที่	ตำบล	ชื่อกลุ่มแปลงใหญ่	ชนิดพืช	จำนวนสมาชิก (คน)	จำนวน พื้นที่ (ไร่)
๑	เขาพระ	แปลงใหญ่ (ข้าว) ตำบลเขาพระ อำเภอเดิมบางนางบวช จังหวัดสุพรรณบุรี	ข้าว	๔๓	๑,๓๔๓
๒	หัวเขา	แปลงใหญ่ (ข้าว) เขาคีรี หมู่ ๑ ตำบลหัวเขา อำเภอเดิมบางนางบวช จังหวัดสุพรรณบุรี	ข้าว	๗๒	๑,๔๑๙
๓	นางบวช	แปลงใหญ่ผักบ้านท่ามะนาว ตำบลนางบวช อำเภอเดิมบางนางบวช จังหวัดสุพรรณบุรี	ผัก	๓๙	๑๗๘.๒๕
๔	โคกช้าง	แปลงใหญ่ (ข้าว) ตำบลโคกช้าง อำเภอเดิมบางนางบวช จังหวัดสุพรรณบุรี	ข้าว	๖๙	๑๓๕๗

ที่	ตำบล	ชื่อกลุ่มแปลงใหญ่	ชนิดพืช	จำนวนสมาชิก (คน)	จำนวน พื้นที่ (ไร่)
๕	ยางนอน	แปลงใหญ่ (ข้าว) ตำบลยาง นอน อำเภอเดิมบางนางบวช จังหวัดสุพรรณบุรี	ข้าว	๘๔	๑,๔๓๙.๕๐
๖	เขาดิน	แปลงใหญ่ (ข้าว) ตำบลเขาดิน อำเภอเดิมบางนางบวช จังหวัดสุพรรณบุรี	ข้าว	๗๘	๑,๒๘๐.๕๐
๗	หัวนา	แปลงใหญ่ (มันสำปะหลัง) ตำบลหัวนา อำเภอเดิมบาง นางบวช จังหวัดสุพรรณบุรี	มันสำปะหลัง	๔๔	๗๘๐
๘	ปากน้ำ	แปลงใหญ่ (มะม่วง) ตำบล ปากน้ำ อำเภอเดิมบางนาง บวช จังหวัดสุพรรณบุรี	มะม่วง	๓๒	๓๕๐
๙	ทุ่งคลี	แปลงใหญ่ข้าวบ้านขุยโพธิ์ ตำบลทุ่งคลี อำเภอเดิมบาง นางบวช จังหวัดสุพรรณบุรี	ข้าว	๓๓	๕๐๐
๑๐	นางบวช	แปลงใหญ่ (ข้าว) ตำบลนาง บวช อำเภอเดิมบางนางบวช จังหวัดสุพรรณบุรี	ข้าว	๗๑	๑,๖๔๖
๑๑	เขาพระ	นาแปลงใหญ่ข้าวตำบลเขา พระ	ข้าว	๔๒	๘๐๗
๑๒	หัวนา	เกษตรกรผู้ปลูกอ้อยแปลง ใหญ่หนองอีตอกโมเดล อำเภอเดิมบางนางบวช จังหวัดสุพรรณบุรี	อ้อยโรงงาน	๓๖	๗๓๔
๑๓	ป่าสะแก	นาแปลงใหญ่ตำบลป่าสะแก	ข้าว	๓๐	๔๔๙
๑๔	ปากน้ำ	นาแปลงใหญ่ตำบลปากน้ำ	ข้าว	๖๓	๑,๕๒๙
๑๕	หัวเขา	แปลงใหญ่ทั่วไป (ข้าว) เกษตรกรนาแปลงใหญ่หัวเขา ๒ ตำบลหัวเขา อำเภอเดิม บางนางบวช จังหวัด สุพรรณบุรี	ข้าว	๕๗	๑,๘๔๒
๑๖	หัวเขา	แปลงใหญ่ทั่วไป (ข้าว) เกษตรกรนาแปลงใหญ่หัวเขา ๑ ตำบลหัวเขา อำเภอเดิม บางนางบวช จังหวัด สุพรรณบุรี	ข้าว	๖๓	๑,๙๒๐

ที่	ตำบล	ชื่อกลุ่มแปลงใหญ่	ชนิดพืช	จำนวนสมาชิก (คน)	จำนวน พื้นที่ (ไร่)
๑๗	ยางนอน	แปลงใหญ่ทั่วไป (ข้าว) กลุ่ม รวมคนรวมพลังสร้างความ ยั่งยืน ตำบลยางนอน อำเภอ เดิมบางนางบวช จังหวัด สุพรรณบุรี	ข้าว	๔๔	๘๔๐
๑๘	หนองกระทุ่ม	แปลงใหญ่ทั่วไป (มัน สำปะหลัง) ตำบลหนอง กระทุ่ม อำเภอเดิมบางนาง บวช จังหวัดสุพรรณบุรี	มันสำปะหลัง	๔๐	๑,๔๓๐
๑๙	เดิมบาง	แปลงใหญ่เกษตรสมัยใหม่ (ข้าว) ตำบลเดิมบาง อำเภอ เดิมบางนางบวช จังหวัด สุพรรณบุรี	ข้าว	๑๒๔	๕,๒๑๗

ที่มา : สำนักงานเกษตรอำเภอเดิมบางนางบวช, พ.ศ.๒๕๖๘

## บทที่ ๒

### การวิเคราะห์สถานการณ์การเกษตรของอำเภอ

#### ๑. ข้อมูลประกอบการวิเคราะห์พื้นที่ของอำเภอ

##### สินค้าเกษตรที่สำคัญ ชนิดสินค้าข้าว

##### ๑.๑ แหล่งน้ำหลัก

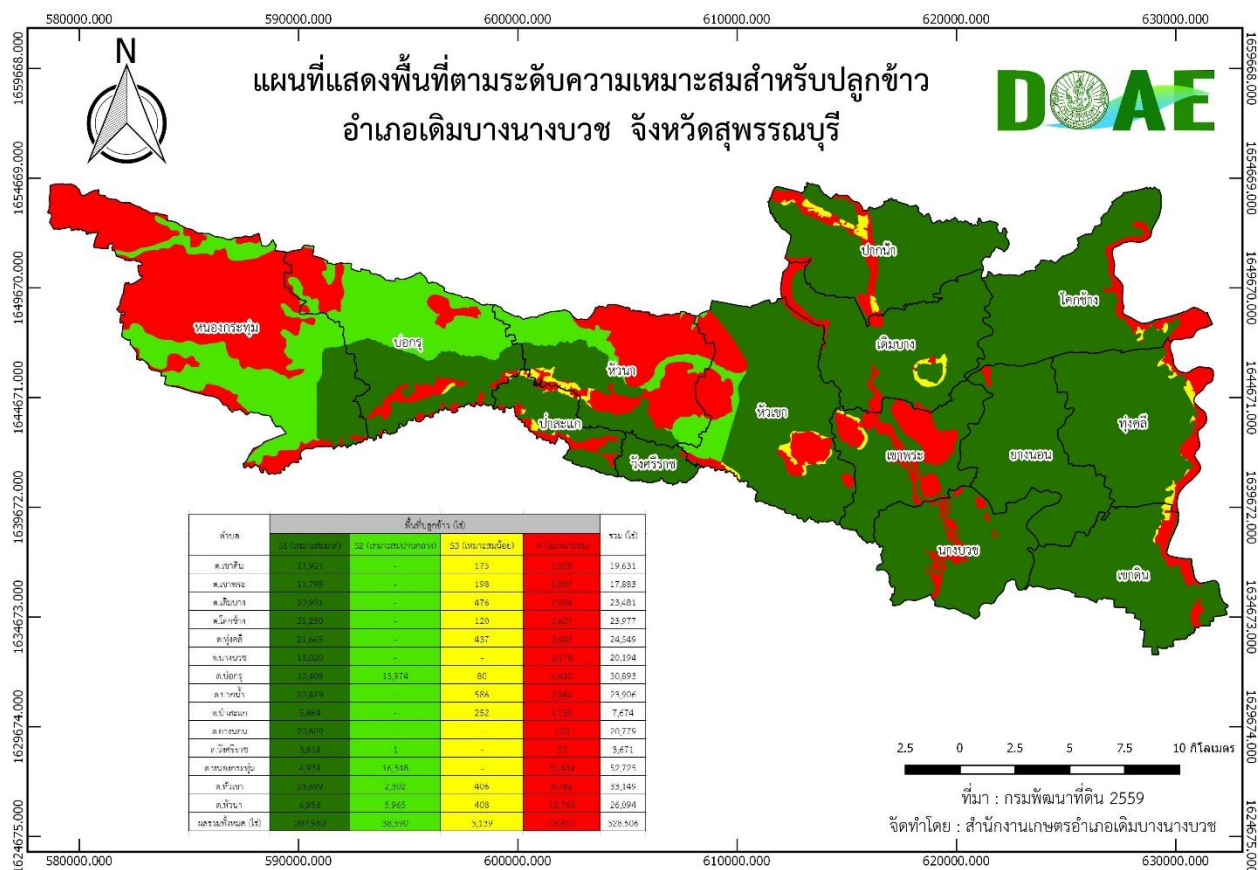
[  ] น้ำฝน [  ]ชลประทาน [ ] บ่อน้ำบาดาล [ ] แหล่งน้ำธรรมชาติอื่น ๆ (ระบุ).....

##### ๑.๒ พื้นที่เหมาะสม/ไม่เหมาะสม

#### ตารางที่ ๒๙ แสดงเขตความเหมาะสม (พื้นที่ศักยภาพ) สำหรับปลูกข้าว

ตำบล	พื้นที่ระดับความเหมาะสมสำหรับการปลูกข้าว (ไร่)				รวมพื้นที่ทั้งหมด
	เหมาะสมมาก (S๑)	เหมาะสมปานกลาง (S๒)	เหมาะสมน้อย (S๓)	ไม่เหมาะสม (N)	
อำเภอเดิมบางนางบวช	๒๐๗,๙๓๑	๓๘,๕๙๐	๓,๑๓๗	๗๘,๙๖๙	๓๒๘,๖๒๗
ตำบลเขาพระ	๑๑,๗๙๘		๑๙๘	๕,๘๘๗	๑๗,๘๘๓
ตำบลเดิมบาง	๒๐,๙๕๑		๔๗๖	๒,๐๕๔	๒๓,๔๘๑
ตำบลนางบวช	๑๘,๐๒๐			๒,๑๗๔	๒๐,๑๙๔
ตำบลเขาดิน	๑๗,๙๒๗		๑๗๕	๑,๕๒๙	๑๙,๖๓๑
ตำบลปากน้ำ	๒๐,๔๗๙		๕๘๕	๒,๘๔๒	๒๓,๙๐๖
ตำบลทุ่งคลี	๒๑,๖๖๕		๔๓๗	๒,๔๔๗	๒๔,๕๔๙
ตำบลโคกช้าง	๒๑,๒๓๐		๑๒๐	๒,๖๒๗	๒๓,๙๗๗
ตำบลหัวเขา	๒๓,๖๖๙	๒,๓๐๒	๔๐๖	๖,๗๔๒	๓๓,๑๑๙
ตำบลหัวนา	๖,๙๕๘	๕,๙๖๕	๔๐๘	๑๒,๗๖๓	๒๖,๐๙๔
ตำบลบ่อกรู	๑๐,๔๐๘	๑๓,๙๗๔	๘๐	๖,๔๓๐	๓๐,๘๙๒
ตำบลป่าสะแก	๕,๖๖๔		๒๕๒	๑,๗๕๘	๗,๖๗๔
ตำบลวังศรีราช	๓,๖๑๔	๑		๕๗	๓,๖๗๒
ตำบลยางนอน	๒๐,๖๐๙			๑๗๐	๒๐,๗๗๙
ตำบลหนองกระทุ่ม	๔,๙๓๙	๑๖,๓๔๘		๓๑,๔๘๙	๕๒,๗๗๖

ที่มา: สำนักงานเกษตรอำเภอเดิมบางนางบวช, พ.ศ.๒๕๖๘



ภาพที่ ๖ แผนที่แสดงเขตความเหมาะสม (พื้นที่ศักยภาพ) สำหรับปลูกข้าว อำเภอเดิมบางนางบวช (ที่มา : สำนักงานเกษตรอำเภอเดิมบางนางบวช, พ.ศ.๒๕๖๘)

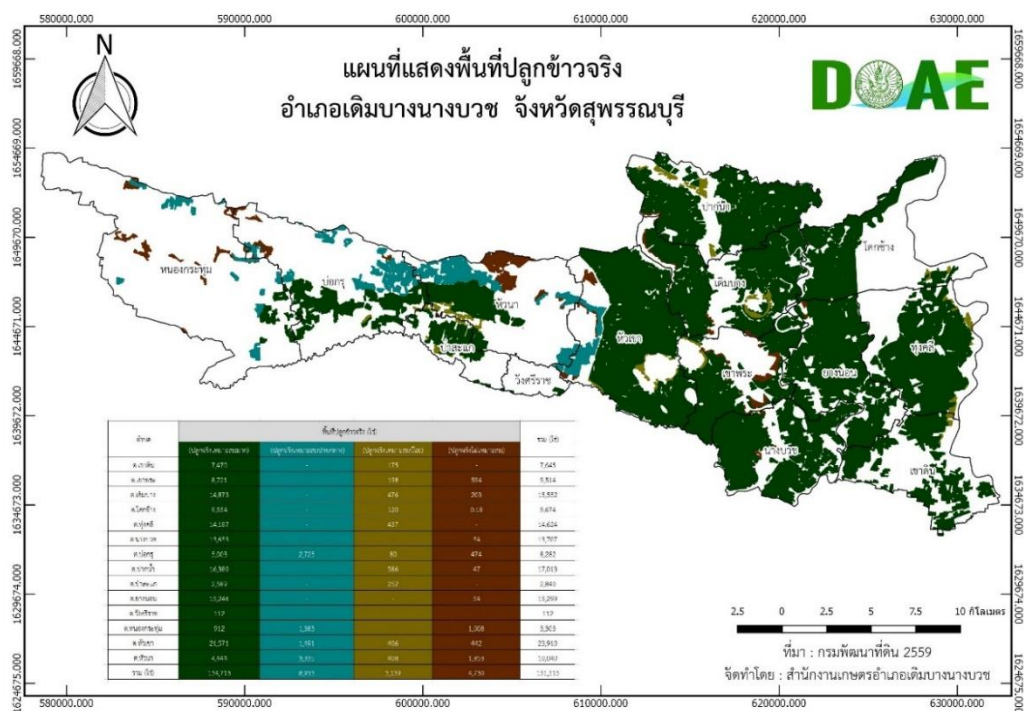
๒) พื้นที่ปลูกข้าว

ตารางที่ ๓๐ แสดงครัวเรือนเกษตรกร พื้นที่ปลูก และผลผลิตข้าว

ตำบล	ครัวเรือนเกษตรกร	พื้นที่ปลูก (ไร่)	พื้นที่เก็บเกี่ยว (ไร่)	ผลผลิต (ตัน)	ผลผลิตต่อไร่ (ตัน)
ตำบลเขาพระ	๓๕๕	๖,๔๒๑.๐๗	๖,๔๒๑.๐๗	๕,๗๗๘.๙๖	๐.๙๐
ตำบลเดิมบาง	๖๔๔	๑๓,๐๐๐.๗๕	๑๓,๐๐๐.๗๕	๑๒,๓๕๐.๗๑	๐.๙๕
ตำบลนางบวช	๖๔๕	๑๐,๑๕๑.๓๕	๑๐,๑๕๑.๓๕	๙,๓๓๙.๒๔	๐.๙๒
ตำบลเขาหิน	๕๐๔	๗,๑๘๐.๒๗	๗,๑๘๐.๒๗	๖,๔๖๒.๒๔	๐.๙๐
ตำบลปากน้ำ	๖๓๔	๑๑,๗๗๙.๔๙	๑๑,๗๗๙.๔๙	๑๑,๑๙๐.๕๒	๐.๙๕
ตำบลทุ่งคลี	๑,๐๑๗	๑๖,๔๕๕.๗๕	๑๖,๔๕๕.๗๕	๑๕,๓๘๖.๑๓	๐.๙๔
ตำบลโคกช้าง	๘๒๘	๑๔,๖๔๗.๗๐	๑๔,๖๔๗.๗๐	๑๓,๘๔๒.๐๘	๐.๙๕
ตำบลหัวเขา	๑,๑๓๗	๒๓,๒๖๓.๕๒	๒๓,๒๖๓.๕๒	๒๐,๔๗๑.๙๐	๐.๘๘
ตำบลหัวนา	๖๖๐	๙,๘๑๗.๕๘	๙,๘๑๗.๕๘	๘,๐๕๐.๔๒	๐.๘๒
ตำบลบ่อกรู	๗๒๖	๑๑,๙๘๒.๙๓	๑๑,๙๘๒.๙๓	๑๐,๐๖๕.๖๖	๐.๘๔

ตำบล	ครัวเรือนเกษตรกร	พื้นที่ปลูก (ไร่)	พื้นที่เก็บเกี่ยว (ไร่)	ผลผลิต (ตัน)	ผลผลิตต่อไร่ (ตัน)
ตำบลป่าสะแก	๓๔๕	๔,๖๒๖.๖๙	๔,๖๒๖.๖๙	๓,๗๙๓.๘๙	๐.๘๒
ตำบลวังศรีราช	๑๖๓	๒,๒๑๔.๒๐	๒,๒๑๔.๒๐	๑,๘๕๙.๙๓	๐.๘๔
ตำบลยางนอน	๖๗๐	๑๑,๖๐๖.๐๗	๑๑,๖๐๖.๐๗	๑๐,๗๙๓.๖๕	๐.๙๓
ตำบลหนองกระทุ่ม	๕๔๕	๗,๗๔๘.๙๐	๗,๗๔๘.๙๐	๖,๓๕๔.๑๐	๐.๘๒
<b>รวม</b>	<b>๘,๔๐๓</b>	<b>๑๕๐,๘๙๖.๒๖</b>	<b>๑๕๐,๘๙๖.๒๖</b>	<b>๑๓๔,๑๙๐.๕๔</b>	<b>๐.๘๙</b>

ที่มา: สำนักงานเกษตรอำเภอเดิมบางนางบวช, พ.ศ.๒๕๖๘



ภาพที่ ๗ แผนที่แสดงพื้นที่ปลูกข้าว (พื้นที่ปลูกจริง)  
(ที่มา : สำนักงานเกษตรอำเภอเดิมบางนางบวช, พ.ศ.๒๕๖๘)

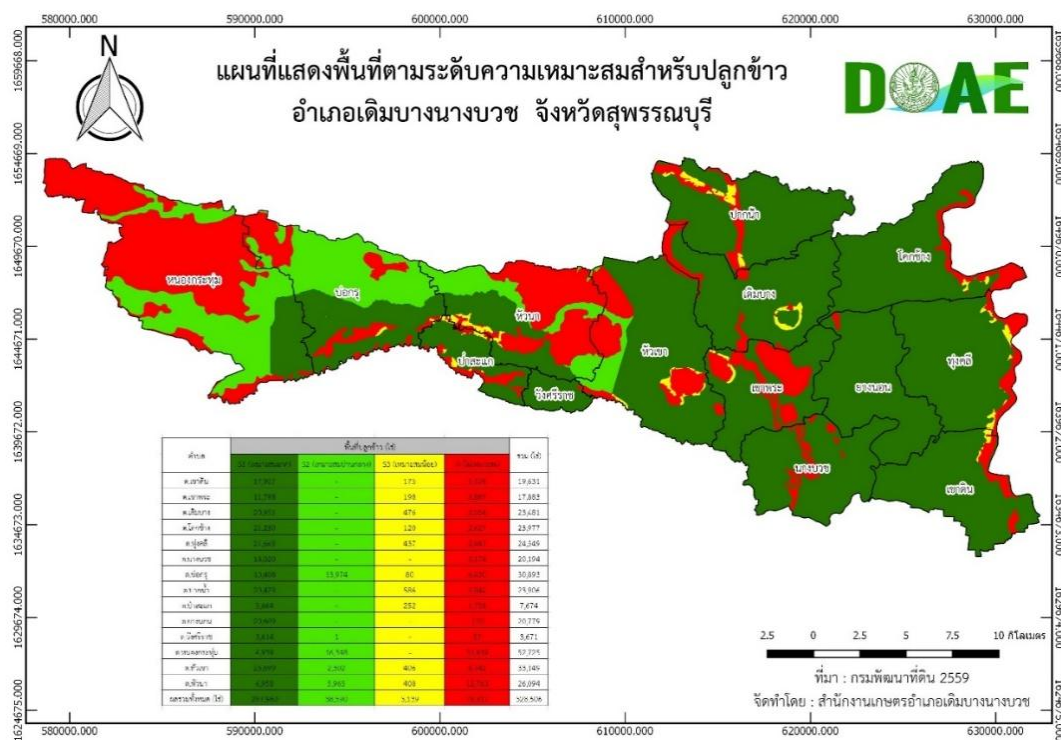
(๓) พื้นที่ปลูกข้าวตามระดับชั้นความเหมาะสม

ตารางที่ ๓๑ แสดงพื้นที่ปลูกข้าวตามระดับชั้นความเหมาะสม

ตำบล	พื้นที่ปลูกตามระดับความเหมาะสมสำหรับการปลูกข้าว (ไร่)				รวมพื้นที่ทั้งหมด
	เหมาะสมมาก (S1)	เหมาะสมปานกลาง (S2)	เหมาะสมน้อย (S3)	ไม่เหมาะสม (N)	
อำเภอเดิมบางนางบวช	๒๐๗,๙๓๑	๓๘,๕๙๐	๓,๑๓๗	๗๘,๙๖๙	๓๒๘,๖๒๗
ตำบลเขาพระ	๑๑,๗๙๘	-	๑๙๘	๕,๘๘๗	๑๗,๘๘๓
ตำบลเดิมบาง	๒๐,๙๕๑	-	๔๗๖	๒,๐๕๔	๒๓,๔๘๑

ตำบล	พื้นที่ปลูกตามระดับความเหมาะสมสำหรับการปลูกข้าว (ไร่)				
	เหมาะสมมาก (S1)	เหมาะสมปานกลาง (S2)	เหมาะสมน้อย (S3)	ไม่เหมาะสม (N)	รวมพื้นที่ทั้งหมด
ตำบลนางบวช	๑๘,๐๒๐			๒,๑๗๔	๒๐,๑๙๔
ตำบลเขาดิน	๑๗,๙๒๗		๑๗๕	๑,๕๒๙	๑๙,๖๓๑
ตำบลปากน้ำ	๒๐,๔๗๙		๕๘๕	๒,๘๔๒	๒๓,๙๐๖
ตำบลทุ่งคลี	๒๑,๖๖๕		๔๓๗	๒,๔๔๗	๒๔,๕๔๙
ตำบลโคกช้าง	๒๑,๒๓๐		๑๒๐	๒,๖๒๗	๒๓,๙๗๗
ตำบลหัวเขา	๒๓,๖๖๙	๒,๓๐๒	๔๐๖	๖,๗๔๒	๓๓,๑๑๙
ตำบลหัวนา	๖,๙๕๘	๕,๙๖๕	๔๐๘	๑๒,๗๖๓	๒๖,๐๙๔
ตำบลบ่อกรู	๑๐,๔๐๘	๑๓,๙๗๔	๘๐	๖,๔๓๐	๓๐,๘๙๒
ตำบลป่าสะแก	๕,๖๖๔		๒๕๒	๑,๗๕๘	๗,๖๗๔
ตำบลวังศรีราช	๓,๖๑๔	๑		๕๗	๓,๖๗๒
ตำบลยางนอน	๒๐,๖๐๙			๑๗๐	๒๐,๗๗๙
ตำบลหนองกระทุ่ม	๔,๙๓๙	๑๖,๓๔๘		๓๑,๔๘๙	๕๒,๗๗๖

ที่มา: สำนักงานเกษตรอำเภอเดิมบางนางบวช, พ.ศ.๒๕๖๘



ภาพที่ ๘ แผนที่แสดงพื้นที่ปลูกข้าวตามระดับชั้นความเหมาะสม  
(ที่มา : สำนักงานเกษตรอำเภอเดิมบางนางบวช, พ.ศ.๒๕๖๘)

๑.๓ สถานการณ์ใช้เทคโนโลยีการผลิต (เป็นเทคโนโลยีการผลิตที่ใช้ในอำเภอ)

๑) การใช้พันธุ์ดี เกษตรกรนิยมใช้พันธุ์ข้าว ตามลำดับ ดังนี้ ปทุมธานี ๑ กข. ๔๑ กข. ๓๑ กข. ๕๗ กข. ๔๓ และพันธุ์อื่นๆบ้างเล็กน้อย อัตราการใช้เมล็ดพันธุ์เฉลี่ยอยู่ที่ จำนวน ๒๐-๓๐ กิโลกรัม/ไร่ โดยใช้พันธุ์ที่ได้รับการรับรอง จากแหล่งจัดจำหน่ายที่เชื่อถือได้

๒) การเตรียมดิน การทำนาแบบหว่านน้ำตมจะมีการเตรียมดินโดยการไถดิน และรถไถแบบเดินตาม ทำการไถตะ ๑ ครั้ง แล้วหมักทิ้งไว้ ๑ - ๒ วัน หลังจากนั้นจึงย่ำทำเทือกและทำการซักร่องเพื่อระบายน้ำ และหว่านข้าวปลูกที่แช่น้ำจนงอก

๓) การปลูก การปลูกข้าวในพื้นที่อำเภอเดิมบางนางบวช ใช้วิธีการปลูก ๓ แบบ ได้แก่ ๓.๑) วิธีการหว่านน้ำตม ๓.๒) วิธีการดำนา และ ๓.๓) วิธีการหว่านข้าวแห้ง

๔) ระบบการให้น้ำ ให้น้ำโดยวิธีการสูบน้ำจากลำคลองหรือบ่อบาดาลเข้าแปลงนา มีพื้นที่ส่วนน้อยที่สามารถผันน้ำเข้าแปลงนาได้ ในส่วนของพื้นที่นอกเขตชลประทานจะอาศัยน้ำฝนเป็นหลัก

๕) การดูแลรักษา เกษตรกรส่วนใหญ่ใช้สารเคมีในการป้องกันกำจัดแมลงศัตรูพืชและโรคพืชเป็นหลัก มีการผลิตฮอร์โมนและสารชีวภัณฑ์ใช้บ้างเพียงเล็กน้อย ส่วนใหญ่เกษตรกรจ้างแรงงานในพื้นที่ในการผลิตมีเพียงส่วนน้อยที่ผลิตเอง

๖) การใส่ปุ๋ย เกษตรกรในพื้นที่ส่วนใหญ่ใส่ปุ๋ยเคมีในนาข้าว โดยเกษตรกรมีวิธีการใส่ปุ๋ย ดังนี้

ใส่ปุ๋ยครั้งที่ ๑ จะใส่ปุ๋ยรองพื้น ใช้ปุ๋ยสูตร ๑๖ - ๒๐ - ๐ ผสมกับปุ๋ยสูตร ๔๖ - ๐ - ๐ ในอัตราส่วน ๒ : ๑ หรือ ๑ : ๑ จำนวน ๓๐ - ๔๐ กก./ไร่ เกษตรกรจะใส่ปุ๋ยหลังจากหว่านข้าวแล้วประมาณ ๒๐ - ๓๐ วัน

ใส่ปุ๋ยครั้งที่ ๒ จะใส่ปุ๋ยแต่งหน้าใช้ปุ๋ยสูตร ๑๖ - ๒๐ - ๐ ผสมกับสูตร ๔๖ - ๐ - ๐ ในอัตราส่วน ๒ : ๑ หรือ ๑ : ๑ จำนวน ๒๐ - ๓๐ กก./ไร่ ใส่หลังจากหว่านข้าวแล้วประมาณ ๕๕ - ๖๐ วันหรือจะแบ่งใส่ไปเรื่อย ๆ จนกว่าข้าวจะเริ่มตั้งท้อง

๗) การเก็บเกี่ยว .ใช้รถเกี่ยวข้าวในการเก็บเกี่ยว

๘) การปฏิบัติหลังการเก็บเกี่ยว เกษตรกรนิยมขายข้าวสดเข้าโรงสี มีเพียงบางส่วนที่เก็บเมล็ดพันธุ์ไว้ทำพันธุ์เองหรือเก็บไว้ สีข้าวเพื่อบริโภคโดยการตากเมล็ดในลานปูนในหมู่บ้าน

๙) การป้องกันกำจัดโรคและแมลงศัตรู เกษตรกรส่วนใหญ่ใช้สารเคมีในการป้องกันกำจัดแมลงศัตรูพืชและโรคพืชเป็นหลักมีการผลิตฮอร์โมนและสารชีวภัณฑ์ใช้บ้างเพียงเล็กน้อย

## ๑.๔ ปฏิทินการเพาะปลูก

เกษตรกรในอำเภอเดิมบางนางบวช มีการปลูกข้าว ดังนี้

ข้าว	ม.ค.	ก.พ.	มี.ค.	เม.ย.	พ.ค.	มิ.ย.	ก.ค.	ส.ค.	ก.ย.	ต.ค.	พ.ย.	ธ.ค.
ฤดูนาปี					←→							
ฤดูนาปรัง												

สัญลักษณ์



ช่วงฤดูปลูก

△ ปลูกสูงสุด



ช่วงฤดูเก็บเกี่ยว

▽ เก็บเกี่ยวสูงสุด

ภาพที่ ๙ แสดงปฏิทินการเพาะปลูก

## ๑.๕ ต้นทุนการผลิต

ตารางที่ ๓๒ แสดงต้นทุนการผลิตข้าว ปี ๒๕๖๘

ที่	รายการ	จำนวนเงิน (บาท/ไร่)	
		นาปี	นาปรัง
๑	ค่าเตรียมดิน	๔๕๐	๔๕๐
๒	ค่าเมล็ดพันธุ์	๔๐๐	๔๐๐
๓	ค่าจ้างทำร่องน้ำ		
๔	ค่าแรงงานปลูกข้าว ( / ) นาหวาน ( ) นาดำ	๕๐	๕๐
๕	ค่าสารเคมีคุมวัชพืช (คุมเลน)	๑๕๐	๑๕๐
๖	ค่าจ้างฉีดสารเคมีคุมวัชพืช	๕๐	๕๐
๗	ค่าสารเคมีกำจัดวัชพืช (คุมและฆ่า)	๑๕๐	๑๕๐
๘	ค่าจ้างฉีดสารเคมีกำจัดวัชพืช (คุมและฆ่า)	๕๐	๕๐
๙	ค่าปุ๋ยเคมีครั้งที่ ๑	-	-
	สูตร ๔๖-๐-๐ อัตราการใช้ ๕ กก./ไร่	๑๐๐	๑๐๐

ที่	รายการ	จำนวนเงิน (บาท/ไร่)	
		นาปี	นาปรัง
	สูตร ๑๖-๘-๘ อัตราการใช้ ๒๕ กก./ไร่	๔๕๐	๔๕๐
๑๐	ค่าแรงงานหว่านปุ๋ยครั้งที่ ๑	๗๐	๗๐
๑๑	ค่าปุ๋ยเคมีครั้งที่ ๒	-	-
	สูตร ๔๖-๐-๐ อัตราการใช้ ๕ กก./ไร่	๑๐๐	๑๐๐
	สูตร ๒๐-๘-๒๐ อัตราการใช้ ๒๐ กก./ไร่	๕๐๐	๕๐๐
๑๒	ค่าแรงงานหว่านปุ๋ยครั้งที่ ๒	๗๐	๗๐
๑๓	ค่าปุ๋ยเคมีครั้งที่ ๓	-	-
	สูตร ๒๐-๘-๒๐ อัตราการใช้ ๑๐ กก./ไร่	๒๐๐	๒๐๐
๑๔	ค่าแรงงานหว่านปุ๋ยครั้งที่ ๓	๗๐	๗๐
๑๕	ค่าสารเคมีกำจัดเชื้อราครั้งที่ ๑	๒๐๐	๒๐๐
	ค่าสารเคมีกำจัดเชื้อราครั้งที่ ๒	๓๐๐	๓๐๐
	ค่าสารเคมีกำจัดเชื้อราครั้งที่ ๓	๒๐๐	๒๐๐
๑๖	ค่าสารเคมีป้องกันกำจัดแมลงศัตรูพืชครั้งที่ ๑	๒๐๐	๓๐๐
	ค่าสารเคมีป้องกันกำจัดแมลงศัตรูพืชครั้งที่ ๒	๒๐๐	๓๐๐
	ค่าสารเคมีป้องกันกำจัดแมลงศัตรูพืชครั้งที่ ๓	๒๐๐	๓๐๐
๑๗	ฮอร์โมนพืชครั้งที่ ๑	๕๐	๕๐
	ฮอร์โมนพืชครั้งที่ ๒	๕๐	๕๐
	ฮอร์โมนพืชครั้งที่ ๓	๑๐๐	๑๐๐
๑๘	ค่าจ้างฉีดพ่นสารเคมี รวม ๓ ครั้ง ๆ ละ ๕๐ บาท	๑๕๐	๑๕๐
๑๙	ค่าเก็บเกี่ยว	๕๐๐	๕๐๐
๒๐	ค่าขนส่งข้าวไปโรงสี	๕๐	๕๐
๒๑	ค่าน้ำมันเชื้อเพลิงสูบน้ำ	๓๐๐	๕๐๐

ที่	รายการ	จำนวนเงิน (บาท/ไร่)	
		นาปี	นาปรัง
๒๒	ค่าเช่าที่ดิน	๑๕๐๐	๑๕๐๐
๒๓	ค่าใช้จ่ายอื่น ๆ (ระบุ)	๒๐	๓๐
รวมค่าต้นทุน		๖,๘๘๐	๗,๓๙๐

ที่มา : สำนักงานเกษตรอำเภอเดิมบางนางบวช, พ.ศ.๒๕๖๘

#### ๑.๖ สถานการณ์การตลาด/วิธีการตลาด

##### ๑) วิธีการตลาด (เป็นวิถีตลาดที่เกิดขึ้นในอำเภอ)

เกษตรกรส่วนใหญ่นำผลผลิตสดจำหน่ายเข้าโรงสีข้าวในพื้นที่และพื้นที่ใกล้เคียงและมีการผลิตข้าวบริโภคเพื่อจำหน่ายโรงสีข้าว ซีพี ตามจำนวนโควตาการผลิต มีเกษตรกรบางส่วนที่ผลิตเมล็ดพันธุ์เพื่อจำหน่าย และบางส่วนแปรรูปข้าวด้วยการสีข้าวไว้บริโภคและจำหน่าย นอกจากนี้เกษตรกรในพื้นที่อำเภอเดิมบางนางบวชบางส่วนผลิตข้าวคาร์บอนต่ำ โดยมีการทำบันทึกข้อตกลงความร่วมมือ (MOU) ร่วมกับบริษัทเอกชน



#### ภาพที่ ๑๐ แสดงวิธีการตลาดข้าว อำเภอเดิมบางนางบวช

(ที่มา : สำนักงานเกษตรอำเภอเดิมบางนางบวช, พ.ศ.๒๕๖๘)

##### ๒) แหล่งรับซื้อผลผลิต/ โรงงานแปรรูป

มีแหล่งรับซื้อ รวม ๑๘ แห่ง

- อยู่ในหมู่ที่ ๔ ตำบลเดิมบาง จำนวน ๑ แห่ง
- อยู่ในหมู่ที่ ๕ ตำบลเดิมบาง จำนวน ๑ แห่ง
- อยู่ในหมู่ที่ ๖ ตำบลเดิมบาง จำนวน ๑ แห่ง

- อยู่ในหมู่ที่ ๗ ตำบลเดิมบาง จำนวน ๑ แห่ง
- อยู่ในหมู่ที่ ๑๑ ตำบลเดิมบาง จำนวน ๑ แห่ง
- อยู่ในหมู่ที่ ๒ ตำบลเขาพระ จำนวน ๑ แห่ง
- อยู่ในหมู่ที่ ๓ ตำบลเขาพระ จำนวน ๑ แห่ง
- อยู่ในหมู่ที่ ๕ ตำบลเขาพระ จำนวน ๑ แห่ง
- อยู่ในหมู่ที่ ๗ ตำบลเขาพระ จำนวน ๒ แห่ง
- อยู่ในหมู่ที่ ๑๐ ตำบลเขาพระ จำนวน ๑ แห่ง
- อยู่ในหมู่ที่ ๒ ตำบลทุ่งคลี จำนวน ๑ แห่ง
- อยู่ในหมู่ที่ ๗ ตำบลปากน้ำ จำนวน ๑ แห่ง
- อยู่ในหมู่ที่ ๓ ตำบลยางนอน จำนวน ๑ แห่ง
- อยู่ในหมู่ที่ ๖ ตำบลเขาดิน จำนวน ๑ แห่ง
- อยู่ในหมู่ที่ ๑ ตำบลหัวเขา จำนวน ๑ แห่ง
- อยู่ในหมู่ที่ ๔ ตำบลหัวนา จำนวน ๑ แห่ง
- อยู่ในหมู่ที่ ๑ ตำบลบ่อกรู จำนวน ๑ แห่ง

๑.๗ เกษตรกรและองค์กรเกษตรกรที่เกี่ยวข้องกับสินค้าในพื้นที่

๑) เกษตรกร

มีเกษตรกรผู้ปลูกข้าวในอำเภอจำนวน ๘,๔๐๓ ราย และมีเกษตรกรที่เป็นต้นแบบในพื้นที่ จำนวน ๑๒ ราย มีความรู้ ความชำนาญ องค์กรความรู้ในเทคโนโลยีการผลิต ที่มีความโดดเด่น ดังนี้

ตารางที่ ๓๓ แสดงเกษตรกรต้นแบบของสินค้าในพื้นที่

ที่	หมู่	ตำบล	ประเภท	องค์ความรู้โดดเด่น
๑	๔	ทุ่งคลี	Smart Farmer	การใช้เครื่องจักรกลในการผลิตข้าว
๒	๔	ทุ่งคลี	Smart Farmer	การใช้เครื่องจักรกลในการผลิตข้าว
๓	๕	ป่าสะแก	Smart Farmer	การจัดการศัตรูข้าวด้วยวิธีผสมผสาน
๔	๒	ยางนอน	Smart Farmer	การใช้สารชีวภัณฑ์
๕	๒	ยางนอน	Smart Farmer	การใช้สารชีวภัณฑ์
๖	๑	เขาพระ	Smart Farmer	การจัดการศัตรูข้าวด้วยวิธีผสมผสาน
๗	๑	เขาพระ	Smart Farmer	การจัดการศัตรูข้าวด้วยวิธีผสมผสาน
๘	๑	วังศรีราช	Smart Farmer	การจัดการศัตรูข้าวด้วยวิธีผสมผสาน
๙	๑	หัวนา	Smart Farmer	การจัดการศัตรูข้าวด้วยวิธีผสมผสาน
๑๐	๑๑	เดิมบาง	Smart Farmer	การทำนาที่เท่าทันต่อการเปลี่ยนแปลงสภาพภูมิอากาศ
๑๑	๑	หัวเขา	Smart Farmer	การแปรรูปข้าว
๑๒	๑๐	นางบวช	Smart Farmer	การจัดการศัตรูข้าวด้วยวิธีผสมผสาน

ที่มา : สำนักงานเกษตรอำเภอเดิมบางนางบวช, พ.ศ.๒๕๖๘

## ๒) องค์กรเกษตรกร ดังนี้

ตารางที่ ๓๔ แสดงองค์กรเกษตรกรที่เกี่ยวข้องกับสินค้าในพื้นที่

องค์กรเกษตรกร	จำนวน (แห่ง)	ชื่อกลุ่ม
ศพก.	๑๒	๑.ศูนย์เรียนรู้การเพิ่มประสิทธิภาพการผลิตสินค้าเกษตรอำเภอเดิมบางนางบวช ๒.ศูนย์จัดการศัตรูพืชชุมชนตำบลเดิมบาง ๓.ศูนย์จัดการดินปุ๋ยชุมชนเดิมบาง ๔.ศูนย์จัดการศัตรูพืชชุมชนตำบลเขาพระ ๕.วิสาหกิจชุมชนโรงสีข้าวบ้านเขาศรี ๖.วิสาหกิจชุมชนรวมคนรวมพลังสร้างความยั่งยืน ๗.วิสาหกิจชุมชนศูนย์ผลิตเมล็ดพันธุ์ข้าวชุมชนบ้านชุยโพธิ์ ๘.แปลงใหญ่ข้าว ตำบลเขาดิน ๙.นาแปลงใหญ่ ตำบลโคกช้าง ๑๐.กลุ่มชาวบ้านดอนแก้ว ตำบลบ่อกรู ๑๑.นาแปลงใหญ่ ตำบลป่าสะแก ๑๒.แปลงใหญ่ทั่วไป(ข้าว)ตำบลยางนอน
แปลงใหญ่	๑๓	๑.แปลงใหญ่ (ข้าว) ตำบลเขาพระ อำเภอเดิมบางนางบวช จังหวัดสุพรรณบุรี ๒.แปลงใหญ่ (ข้าว) เขาศรี หมู่ ๑ ตำบลหัวเขา อำเภอเดิมบางนางบวช จังหวัดสุพรรณบุรี ๓.แปลงใหญ่ (ข้าว) ตำบลโคกช้าง อำเภอเดิมบางนางบวช จังหวัดสุพรรณบุรี ๔.แปลงใหญ่ (ข้าว) ตำบลยางนอน อำเภอเดิมบางนางบวช จังหวัดสุพรรณบุรี ๕.แปลงใหญ่ (ข้าว) ตำบลเขาดิน อำเภอเดิมบางนางบวช จังหวัดสุพรรณบุรี ๖.แปลงใหญ่ข้าวบ้านชุยโพธิ์ ตำบลทุ่งคลี อำเภอเดิมบางนางบวช จังหวัดสุพรรณบุรี ๗.นาแปลงใหญ่ข้าวตำบลเขาพระ ๘.นาแปลงใหญ่ตำบลป่าสะแก ๙.นาแปลงใหญ่ตำบลปากน้ำ ๑๐.แปลงใหญ่ทั่วไป (ข้าว) เกษตรกรนาแปลงใหญ่หัวเขา๒ ตำบลหัวเขา อำเภอเดิมบางนางบวช จังหวัดสุพรรณบุรี ๑๑.แปลงใหญ่ทั่วไป (ข้าว) เกษตรกรนาแปลงใหญ่หัวเขา๑ ตำบลหัวเขา อำเภอเดิมบางนางบวช จังหวัดสุพรรณบุรี ๑๒.แปลงใหญ่ทั่วไป (ข้าว) กลุ่มรวมคนรวมพลังสร้างความยั่งยืน ตำบลยางนอน อำเภอเดิมบางนางบวช จังหวัดสุพรรณบุรี

องค์กรเกษตรกร	จำนวน (แห่ง)	ชื่อกลุ่ม
		๑๓.แปลงใหญ่เกษตรสมัยใหม่ (ข้าว) ตำบลเดิมบาง อำเภอดำเนินสะดวก จังหวัดสุพรรณบุรี
วิสาหกิจชุมชน	๘	๑.นาแปลงใหญ่ตำบลป่าสะแก ๒.ศูนย์ข้าวชุมชนบ้านคูเมือง ๓.แปลงใหญ่ (ข้าว) ตำบลยางนอน ๔.แปลงใหญ่เกษตรสมัยใหม่ตำบลเดิมบาง ๕.โรงสีชุมชนบ้านคลองระแหงหมู่ ๑๐ ๖.โรงสีข้าวบ้านเขาคีรี ๗.รวมคนรวมพลังสร้างความยั่งยืน ๘.ศูนย์ผลิตเมล็ดพันธุ์ข้าวชุมชนบ้านขุยโพธิ์

ที่มา : สำนักงานเกษตรอำเภอดำเนินสะดวกนางบวช, พ.ศ.๒๕๖๘

## ๒. การวิเคราะห์ Supply chain

ตารางที่ ๓๕ แสดงการวิเคราะห์ Supply chain ของสินค้าข้าว อําเภอเดิมบางนางบวช จังหวัดสุพรรณบุรี

		ต้นทาง	กลางทาง	ปลายทาง
มิติพื้นที่	สถานการณ์ปัจจุบัน	<ul style="list-style-type: none"> <li>- พื้นที่ในอําเภอเดิมบางนางบวชส่วนใหญ่เป็นพื้นที่ปลูกข้าวตามฤดูกาล และยังมีพื้สภาพอากาศอย่างมาก</li> <li>- เกษตรกรบางพื้นที่ทำนาต่อเนื่องตลอดทั้งปี</li> </ul>	<ul style="list-style-type: none"> <li>- มีโรงสี จุ้ดรับซื้อในพื้นที่อําเภอหลายที่</li> <li>- มีจุดแปรรูปข้าวในพื้นที่</li> </ul>	<ul style="list-style-type: none"> <li>- ตลาดสินค้าข้าวส่วนใหญ่ยังผ่านช่องทางพ่อค้าคนกลาง</li> </ul>
	ปัญหา Pain point	<ul style="list-style-type: none"> <li>- เกษตรกรส่วนใหญ่ยังมีการจัดการการผลิตข้าวแบบเดิมๆ</li> <li>- ความแตกต่างของสภาพดิน ส่งผลให้ไม่สามารถจัดการผลผลิตเหมือนกันทุกแปลง</li> <li>- ปัญหาดินเสื่อมโทรมเนื่องจากการเพาะปลูกข้าวต่อเนื่อง</li> </ul>	<ul style="list-style-type: none"> <li>- โรงสี จุ้ดรับซื้อกระจายตัวสูง อาจทำให้ต้นทุนขนส่งเพิ่ม</li> <li>- เส้นทางขนส่งยังไม่เหมาะสม</li> </ul>	<ul style="list-style-type: none"> <li>- พื้นที่จำหน่ายของสินค้าข้าวมีจำกัด</li> <li>- การขายข้าวต้องอาศัยพ่อค้าคนกลางเป็นหลัก</li> </ul>
	แนวทาง/App tech. ที่จะใช้แก้ปัญหา	<ul style="list-style-type: none"> <li>- พัฒนาศักยภาพเกษตรกรในการจัดการการผลิตข้าว</li> <li>- ส่งเสริมการใช้ปุ๋ยตามค่าวิเคราะห์ดิน</li> </ul>	<ul style="list-style-type: none"> <li>- ส่งเสริมด้านการแปรรูปผลผลิตข้าว</li> <li>- ส่งเสริมด้านการตลาดข้าวแปรรูป</li> </ul>	<ul style="list-style-type: none"> <li>- พัฒนาเครือข่ายรับซื้อผลผลิตในพื้นที่</li> </ul>
มิติคน	สถานการณ์ปัจจุบัน	<ul style="list-style-type: none"> <li>- เกษตรกรในพื้นที่ส่วนใหญ่ปลูกข้าวเป็นหลัก</li> <li>- ส่วนใหญ่ยังใช้แรงงานมากและขาดการจัดการเกษตรสมัยใหม่ ส่งผลให้ผลผลิตเฉลี่ยและคุณภาพไม่สูงเท่าที่ควร</li> <li>- เกษตรกรในพื้นที่มีการรวมตัวกันภายใต้ระบบส่งเสริมการเกษตรแบบแปลงใหญ่</li> </ul>	<ul style="list-style-type: none"> <li>- โรงสีและกลุ่มรวบรวมผลผลิต (พ่อค้าคนกลาง) ทำหน้าที่รับซื้อและแปรรูปข้าว</li> </ul>	<ul style="list-style-type: none"> <li>- ผู้บริโภคสินค้าข้าว มีความต้องการบริโภคข้าวที่มีกระบวนการผลิตที่เป็นมิตรกับสิ่งแวดล้อม</li> </ul>
	ปัญหา Pain point	<ul style="list-style-type: none"> <li>- เกษตรกรขาดความรู้ด้านการจัดการเกษตรสมัยใหม่และการตลาด</li> </ul>	<ul style="list-style-type: none"> <li>- การจัดการคุณภาพหลังการเก็บเกี่ยวของเกษตรกรยังไม่ดีพอ</li> </ul>	<ul style="list-style-type: none"> <li>- ขาดข้อมูลคุณภาพเชิงลึกที่เชื่อถือได้ในการตัดสินใจซื้อ</li> </ul>

		ต้นทาง	กลางทาง	ปลายทาง
		- เกษตรกรส่วนใหญ่ใช้แรงงานในครัวเรือน ซึ่งมีอายุมาก	- เกษตรกรไม่มีอำนาจต่อรองกับพ่อค้าคนกลาง	- เกษตรกรส่วนใหญ่ไม่มีการทำการตลาดด้านการขายข้าวแปรรูป
	<b>แนวทาง/App tech. ที่จะใช้แก้ปัญหา</b>	- ส่งเสริมและพัฒนาศักยภาพเกษตรกรในด้านการประยุกต์ใช้เทคโนโลยีสมัยใหม่	- ส่งเสริมการจัดการหลังการเก็บเกี่ยวให้แก่เกษตรกร ทั้งด้านการจัดการเศษวัสดุ และการข้าวก่อน-หลังการแปรรูป	-สร้างเครือข่ายในการรับซื้อผลผลิตทั้งข้าวสด ข้าวแปรรูป
มิติสินค้า	<b>สถานการณ์ปัจจุบัน</b>	- ผลิตข้าวกระจายตัวตามฤดูกาลและคุณภาพขึ้นกับปัจจัยธรรมชาติ - ต้นทุนการผลิตสูงเมื่อเทียบกับค่าเฉลี่ยของประเทศ - กระบวนการผลิตข้าวยังใช้วิธีดั้งเดิม	- เกษตรกรส่วนใหญ่ขายข้าวสด - เกษตรกรบางส่วนผ่านการรับรองมาตรฐาน GAP	- สินค้าถึงผู้บริโภคผ่านตัวกลางและร้านค้าปลีก - ยังไม่มีการสร้างแบรนด์เฉพาะถิ่นให้แข็งแรง
	<b>ปัญหา Pain point</b>	- ความไม่สม่ำเสมอของคุณภาพข้าว - การจัดการหลังเก็บเกี่ยวยังไม่มีประสิทธิภาพ - เกษตรกรส่วนใหญ่ขายข้าวสด ส่งผลให้ได้ราคาต่ำ	- มีการแปรรูปสินค้าข้าวเพียงบางส่วน - คุณภาพหลังการแปรรูปไม่สม่ำเสมอ - การตรวจสอบย้อนกลับยังไม่ทั่วถึง	- ขาดข้อมูลคุณภาพสำหรับผู้ซื้อ - ไม่มีแบรนด์ที่ชัดเจน
	<b>แนวทาง/App tech. ที่จะใช้แก้ปัญหา</b>	- ส่งเสริมการจัดการการผลิตข้าว ครอบคลุมทั้งกระบวนการเพื่อให้ได้ผลผลิตที่มีคุณภาพ	- ส่งเสริมการแปรรูปข้าว - ส่งเสริมการพัฒนาคุณภาพข้าว	- สร้างแบรนด์สินค้าข้าว

บทที่ ๓

บทสรุปโครงการ/กิจกรรมตามกรอบการพัฒนาการเกษตรเชิงพื้นที่

๑. แบบสรุปโครงการแบบย่อ (Project Brief) ของทุกโครงการ

ตารางที่ ๓๖ แสดงแบบสรุปโครงการแบบย่อ (Project Brief)

หัวข้อ	รายละเอียด
๑. ชื่อโครงการสำคัญ	โครงการขับเคลื่อนการพัฒนาการผลิตข้าวอย่างยั่งยืน
๒. ชื่อแผนงาน	แผนงานที่ ๑ ส่งเสริมเทคโนโลยี นวัตกรรม การผลิต และพัฒนาศักยภาพ ผลิตผล/ผลิตภัณฑ์ทางการเกษตร /OTOP/เกษตรอุตสาหกรรมให้มีคุณภาพ ปลอดภัยได้มาตรฐาน เพื่อเพิ่มมูลค่าและใช้ทรัพยากรทางการเกษตรอย่างยั่งยืน
๓. แนวทางการพัฒนา	เพื่อเพิ่มศักยภาพการปลูกข้าวให้มีคุณภาพ ลดต้นทุนการผลิต เพิ่มรายได้
๔. หลักการและเหตุผล	<p>อำเภอเดิมบางนางบวช มีพื้นที่ปลูกข้าว ๑๕๐,๘๙๖.๒๖ ไร่ จำนวน เกษตรกร ๘,๔๐๓ ราย โดยเกษตรกรส่วนใหญ่ยังมีการจัดการในแปลงนาแบบ แบบเดิม ส่งผลให้ต้นทุนการผลิตของเกษตรกรสูง ผลผลิตต่ำ การจัดการฟาง ข้าวหลังการเก็บเกี่ยวไม่มีประสิทธิภาพ นอกจากนี้ในขั้นตอนการปฏิบัติของ เกษตรกรยังก่อให้เกิดปัญหาการปล่อยก๊าซเรือนกระจก (Greenhouse Gas: GHG) การทำนาข้าวจึงเป็นสาเหตุหนึ่งที่ทำให้เกิดผลกระทบต่อความเข้มข้นของ ก๊าซเรือนกระจกในชั้นบรรยากาศ ทำให้เกิดความไม่ยั่งยืนในการปลูกข้าว</p> <p>ดังนั้น เพื่อเป็นการแก้ไขปัญหาดังกล่าว สำนักงานเกษตรอำเภอเดิมบาง นางบวช จึงมุ่งเน้นการพัฒนาคุณภาพของการจัดการการผลิตข้าวเกษตรกร ครอบคลุมทั้งกระบวนการผลิต โดยการถ่ายทอดความรู้ในด้านการลดต้นทุนการ ผลิตข้าว การใช้เทคโนโลยีในการจัดการการผลิตข้าว ตลอดจนการจัดการเศษ วัสดุเหลือใช้ทางการเกษตร เพื่อให้เกษตรกรมีความรู้ ความเข้าใจนำไปสู่การ ปฏิบัติที่เหมาะสมในแปลง</p>
๕. วัตถุประสงค์ของโครงการ	<p>๑. เพื่อพัฒนาศักยภาพเกษตรกรในการผลิตข้าว</p> <p>๒. เพื่อลดต้นทุนการผลิต</p> <p>๓. เพื่อเพิ่มประสิทธิภาพผลผลิตข้าวต่อไร่</p> <p>๔. เพื่อพัฒนาคุณภาพข้าวของเกษตรกร</p>
๖. ตัวชี้วัดและค่าเป้าหมาย	<p>๑. เกษตรกรผู้เข้าร่วมโครงการได้รับการถ่ายทอดความรู้การเพิ่มประสิทธิภาพ การผลิตข้าว</p> <p>๒. สามารถลดต้นทุนการผลิตให้กับเกษตรกรได้</p> <p>๓. พื้นที่เผาทางการเกษตรลดลง</p> <p>๔. สามารถเพิ่มประสิทธิภาพการผลิตข้าวให้แก่เกษตรกร</p>
๗. พื้นที่เป้าหมาย	<p>- นาแปลงใหญ่ ตำบลป่าสะแก อำเภอเดิมบางนางบวช จังหวัดสุพรรณบุรี</p> <p>- แปลงใหญ่ (ข้าว) ตำบลยางนอน อำเภอเดิมบางนางบวช จังหวัดสุพรรณบุรี</p>

หัวข้อ	รายละเอียด
๘. กิจกรรมหลัก	<p>โครงการขับเคลื่อนการพัฒนาการผลิตข้าวอย่างยั่งยืนและเสริมสร้างมูลค่าเพิ่มตลอดห่วงโซ่อุปทาน ปี ๒๕๗๐</p> <p>๑) กิจกรรม การอบรมถ่ายทอดความรู้การพัฒนาศักยภาพการผลิตข้าวอย่างยั่งยืน เป้าหมาย ๖๐ ราย ๑ วัน (อบรม ๒ กลุ่มๆ ละ ๓๐ คน /๑ วัน) งบประมาณ ๓๘,๔๐๐ บาท</p> <p>๒) กิจกรรม กิจกรรมแปลงเรียนรู้ในการผลิตข้าวอย่างยั่งยืน จำนวน ๒ แปลง (กลุ่มละ ๑ แปลง) งบประมาณ ๑๐๐,๐๐๐ บาท</p>
๙. หน่วยงานดำเนินการ	<p>สำนักงานเกษตรอำเภอเดิมบางนางบวช</p> <p>สำนักงานเกษตรจังหวัดสุพรรณบุรี</p>
๑๐. ระยะเวลาในการดำเนินโครงการ	ตุลาคม ๒๕๖๙ - กันยายน ๒๕๗๐
๑๑. งบประมาณ	๑๓๘,๔๐๐ บาท
๑๒. ผลผลิต (Output)	<p>๑. เกษตรกรผู้เข้าร่วมโครงการได้รับการถ่ายทอดความรู้ไม่น้อยกว่าร้อยละ ๘๐</p> <p>๒. จัดตั้งแปลงเรียนรู้ จำนวน ๒ แปลง</p> <p>๓. เกษตรกรสามารถลดต้นทุนการผลิตได้ไม่น้อยกว่าร้อยละ ๑๐</p>
๑๓. ผลลัพธ์จากการดำเนินโครงการ (Outcome)	<p>๑. เกษตรกรสามารถนำความรู้ที่ได้ไปปฏิบัติ</p> <p>๒. เกษตรกรสามารถลดต้นทุนการผลิตได้</p> <p>๓. เกษตรกรมีรายได้เพิ่มขึ้น และมีคุณภาพชีวิตที่ดีขึ้น</p> <p>๔. เกษตรกรมีการใช้เทคโนโลยีที่เหมาะสมในการผลิตข้าว</p> <p>๕. เกิดต้นแบบการผลิตข้าวอย่างยั่งยืนในพื้นที่อำเภอเดิมบางนางบวช</p> <p>๖. เกษตรกรสามารถลดการปล่อยก๊าซเรือนกระจกจากกระบวนการผลิตข้าว</p> <p>๗. ลดมลพิษทางอากาศ ลดปัญหาฝุ่นละออง PM ๒.๕</p>

หมายเหตุ : ถ้ามีมากกว่า ๑ โครงการ สามารถเพิ่มตารางได้

## ๒. สรุปโครงการ/กิจกรรมตามกรอบการพัฒนาการเกษตรเชิงพื้นที่

ตารางที่ ๓๗ แสดงสรุปโครงการ/กิจกรรมตามกรอบการพัฒนาการเกษตรเชิงพื้นที่

โครงการ (Project)	ปัจจัยขาเข้า (Input)	กิจกรรม/กระบวนการ (Activities)	ผลการดำเนินงานกิจกรรม			แหล่ง งบประมาณ	ปีที่ ดำเนินการ
			ผลผลิต (Output) (เห็นผลทันทีหรือภายใน ๑ ปี)	ผลลัพธ์ (Outcome) (เห็นผลภายใน ๒ ปี)	ผลกระทบ (Impact) (เห็นผลภายใน ๓ - ๕ ปี)		
โครงการขับเคลื่อน การพัฒนาการผลิต ข้าวอย่างยั่งยืน	๑) Man (บุคลากร) เจ้าหน้าที่ส่งเสริม การเกษตร / วิทยากร ด้านการผลิตข้าวยั่งยืน/ เกษตรกร เป้าหมาย ๖๐ ราย ๒) Money (งบประมาณ) ๑๓๘,๔๐๐ บาท ๓) Material (วัสดุ/ ทรัพยากร) เมล็ดพันธุ์ข้าว/ปุ๋ย/ชีว ภัณฑ์/จุลินทรีย์ย่อย สลายตอซัง ๔) Management (การ บริหารจัดการ) การวางแผนกิจกรรม อบรมและแปลงเรียนรู้/ การประสานงาน	๑) กิจกรรม การอบรม ถ่ายทอดความรู้การ พัฒนาศักยภาพการ ผลิตข้าวอย่างยั่งยืน ๒) กิจกรรม กิจกรรม แปลงเรียนรู้ในการผลิต ข้าวอย่างยั่งยืน จำนวน ๒ แปลง (กลุ่มละ ๑ แปลง)	๑. เกษตรกร ผู้เข้าร่วมโครงการ ได้รับการถ่ายทอด ความรู้ไม่น้อยกว่า ร้อยละ ๘๐ ๒. จัดตั้งแปลงเรียนรู้ จำนวน ๒ แปลง ๓. เกษตรกรสามารถ ลดต้นทุนการผลิตได้ ไม่น้อยกว่าร้อยละ ๑๐	๑. เกษตรกรสามารถนำ ความรู้ที่ได้ไปปฏิบัติ ๒. เกษตรกรสามารถลด ต้นทุนการผลิตได้ ๓. เกษตรกรมีรายได้ เพิ่มขึ้น และมีคุณภาพ ชีวิตที่ดีขึ้น ๔. เกษตรกรมีการใช้ เทคโนโลยีที่เหมาะสมใน การผลิตข้าว ๕. เกิดต้นแบบการผลิต ข้าวอย่างยั่งยืนในพื้นที่ อำเภอเดิมบางนางบวช ๖. เกษตรกรสามารถลด การปล่อยก๊าซเรือน กระจกจากกระบวนการ ผลิตข้าว ๗. ลดมลพิษทางอากาศ ลดปัญหาฝุ่นละออง PM ๒.๕	๑. เกษตรกรสามารถ ลดการปล่อยก๊าซ เรือนกระจกจาก กระบวนการผลิตข้าว ๒. ลดมลพิษทาง อากาศ ลดปัญหาฝุ่น ละออง PM ๒.๕ ๓. เกษตรกรมี คุณภาพชีวิตที่ดีขึ้น	งบพัฒนา จังหวัด	๒๕๗๐

## บรรณานุกรม

- กรมชลประทาน. ๒๕๖๘. **เขื่อนกระเสียว จังหวัดสุพรรณบุรี**. สืบค้น ๓๐ มกราคม ๒๕๖๙. จาก <http://web.rid.go.th /project/const/project/completed%๒๐project/kraseaw/kraseaw.html>
- กรมป่าไม้. ๒๕๖๘. **ป่าชุมชน**. สืบค้น ๑ กุมภาพันธ์ ๒๕๖๙. จาก [https://forestinfo.forest.go.th /fCom\\_detail.aspx?id=๔๔๘๗](https://forestinfo.forest.go.th /fCom_detail.aspx?id=๔๔๘๗)
- กรมพัฒนาที่ดิน. ๒๕๖๘. **แผนที่แสดงขอบเขตการปกครอง**. สืบค้น ๕ กุมภาพันธ์ ๒๕๖๙. จาก [https://ro๑.ddd.go.th/spb/ download/DinThai๕๓/MAIN/SP/SP\\_๐๐.html](https://ro๑.ddd.go.th/spb/ download/DinThai๕๓/MAIN/SP/SP_๐๐.html)
- \_\_\_\_\_. ๒๕๖๘. **คุณสมบัติและชุดดินในภาคกลาง**. สืบค้น ๑ กุมภาพันธ์ ๒๕๖๙. จาก [https://www.ddd.go.th /thaisoils\\_museum/knownlg/series\\_c๒๕๕๗.htm](https://www.ddd.go.th /thaisoils_museum/knownlg/series_c๒๕๕๗.htm)
- กรมอุตุวิทยามหาวิทยาลัย. ๒๕๖๘. **ปริมาณฝน**. สืบค้น ๑ กุมภาพันธ์ ๒๕๖๙. จาก <https://suphanburi.thaiwater.net /rainfall>
- ที่ว่าการอำเภอเดิมบางนางบวช. ๒๕๖๘. **แผนพัฒนาอำเภอ ๕ ปี (พ.ศ. ๒๕๖๖ – ๒๕๗๐) ฉบับทบทวน พ.ศ. ๒๕๖๘**. ที่ว่าการอำเภอเดิมบางนางบวช. (อัดสำเนา)
- สำนักงานเกษตรและสหกรณ์จังหวัดสุพรรณบุรี. ๒๕๖๘. **แผนพัฒนาการเกษตรและสหกรณ์ของจังหวัดสุพรรณบุรี (พ.ศ. ๒๕๖๖ - ๒๕๗๐) ฉบับทบทวน ประจำปีงบประมาณ พ.ศ. ๒๕๗๐**. สืบค้น ๓๐ มกราคม ๒๕๖๙. จาก <https://www.opsmoac.go.th/suphanburi-dwl-preview-๔๗๑๔๙๑๗๙๑๘๘๘>
- สำนักงานเกษตรอำเภอเดิมบางนางบวช. ๒๕๖๘. **พื้นที่การเกษตร**. สืบค้น ๓ กุมภาพันธ์ ๒๕๖๙. จาก [https://farmer.doae.go.th/ report/report๖x/rice\\_th/๖๘\\_๑](https://farmer.doae.go.th/ report/report๖x/rice_th/๖๘_๑)
- \_\_\_\_\_. ๒๕๖๘. **องค์กรเกษตรกร (๓ก)**. สืบค้น ๕ กุมภาพันธ์ ๒๕๖๙. จาก <https://ffgdev.doae.go.th /admin/report/index>
- \_\_\_\_\_. ๒๕๖๘. **ข้อมูลวิสาหกิจชุมชนฯ เครือข่ายวิสาหกิจชุมชนฯ**. สืบค้น ๕ กุมภาพันธ์ ๒๕๖๙. จาก <https://smcemanage. doae.go.th/search/information-enterprise>
- สำนักงานพัฒนาชุมชน อำเภอเดิมบางนางบวช. ๒๕๖๘. **ผลิตภัณฑ์ที่ลงทะเบียน OTOP**. สืบค้น ๓๐ มกราคม ๒๕๖๙. จาก <https://otop.cdd.go.th/>
- สำนักงานสหกรณ์จังหวัดสุพรรณบุรี. ๒๕๖๘. **ชื่อสหกรณ์ ประเภทสหกรณ์**. สืบค้น ๑ กุมภาพันธ์ ๒๕๖๙. จาก <https://office.cpd.go.th/old-web/planning/images/๒๕๖๓-๐๑/group๕-๗๘/๖๖.-group-๑-๑.pdf>