

กรอบการพัฒนาการเกษตรเชิงพื้นที่  
อำเภอด่านช้าง ปี ๒๕๖๙

สำนักงานเกษตรอำเภอด่านช้าง  
จังหวัดสุพรรณบุรี

## คำนำ

กรอบการพัฒนาการเกษตรเชิงพื้นที่ อำเภอด่านช้าง ปี ๒๕๖๙ จัดทำขึ้นเพื่อใช้เป็นแนวทางในการพัฒนาการเกษตรของอำเภอด่านช้างให้สอดคล้องกับบริบทของพื้นที่ ความต้องการของเกษตรกร และนโยบายการพัฒนาภาคการเกษตรของประเทศ โดยมุ่งเน้นการบูรณาการการทำงานของหน่วยงานที่เกี่ยวข้อง และใช้เป็นกลไกสำคัญในการขับเคลื่อนการดำเนินงานของศูนย์บริการและถ่ายทอดเทคโนโลยีการเกษตรประจำตำบลในพื้นที่อำเภอด่านช้าง ทั้งนี้กรอบการพัฒนาการเกษตรเชิงพื้นที่ดังกล่าวสามารถใช้เป็นแนวทางในการวางแผนและดำเนินโครงการด้านการเกษตรในระดับอำเภอ เพื่อส่งเสริมการผลิตทางการเกษตรให้มีประสิทธิภาพ เพิ่มมูลค่าสินค้าเกษตร และยกระดับคุณภาพชีวิตของเกษตรกรให้มีความมั่นคงและยั่งยืน โดยคำนึงถึงการใช้ทรัพยากรธรรมชาติอย่างเหมาะสมและเป็นมิตรต่อสิ่งแวดล้อม

สำนักงานเกษตรอำเภอด่านช้าง ขอขอบคุณเกษตรกร ผู้นำชุมชน กำนัน ผู้ใหญ่บ้าน ผู้นำกลุ่มอาชีพ สมาชิกองค์การบริหารส่วนตำบล และเจ้าหน้าที่ผู้เกี่ยวข้องทุกระดับ ที่ได้ให้ข้อมูล ข้อคิดเห็น และข้อเสนอแนะอันเป็นประโยชน์ จนสามารถจัดทำกรอบการพัฒนาการเกษตรเชิงพื้นที่ อำเภอด่านช้าง ปี ๒๕๖๙ ฉบับนี้สำเร็จลุล่วงด้วยดี และหวังเป็นอย่างยิ่งว่าเอกสารฉบับนี้จะเป็นประโยชน์ต่อการนำไปใช้ในการพัฒนาการเกษตรของอำเภอด่านช้างอย่างเป็นรูปธรรมและยั่งยืนต่อไป

สำนักงานเกษตรอำเภอด่านช้าง

มกราคม ๒๕๖๙

## สารบัญ

	หน้า
คำนำ	ก
สารบัญ	ข
สารบัญตาราง	ง
สารบัญภาพ	ฉ
บทที่ ๑ ข้อมูลสภาพทั่วไป	
<u>ข้อมูลด้านกายภาพ</u>	
๑. ที่ตั้ง อาณาเขต ขอบเขตการปกครอง	
๑.๑ ที่ตั้ง ขนาดพื้นที่	๑
๑.๒ อาณาเขต	๑
๑.๓ การแบ่งเขตการปกครอง	๒
๒. ลักษณะภูมิประเทศ	
๒.๑ สภาพพื้นที่ภูเขา ป่าไม้ ที่ราบสูง ที่ราบลุ่ม	๓
๒.๒ สภาพพื้นที่ ความลาดชัน	๕
๒.๓ กลุ่มชุดดิน	๖
๓. ลักษณะภูมิอากาศ	
๓.๑ ฤดูกาล	๗
๓.๒ ปริมาณน้ำฝนและอุณหภูมิ	๗
๔. เส้นทางคมนาคม	
๔.๑ เส้นทางคมนาคมระหว่างตำบล	๗
๔.๒ ถนนหลวงเชื่อมต่อระหว่างจังหวัดและอำเภอ	๗
๕. แหล่งน้ำและระบบชลประทาน	
๕.๑ แหล่งน้ำธรรมชาติ	๘
๕.๒ แหล่งน้ำที่สร้างขึ้นที่สำคัญ	๘
๖. การใช้ประโยชน์ที่ดิน	๑๐
<u>ข้อมูลด้านเศรษฐกิจ</u>	
๑. ข้อมูลสินค้าเกษตรที่สำคัญ	๑๑
๒. สินค้าเอกลักษณ์ประจำถิ่น/สินค้า GI	๑๒
<u>ข้อมูลด้านสังคม</u>	
๑. ข้อมูลเกษตรกร/องค์กรเกษตรกร	
๑.๑ เกษตรกร	๑๒
๑.๒ องค์กรและสถาบันเกษตรกร	๑๓

## สารบัญ (ต่อ)

	หน้า
<b>บทที่ ๒ การวิเคราะห์สถานการณ์การเกษตรของอำเภอ</b>	
๑. ข้อมูลประกอบการวิเคราะห์พื้นที่ของอำเภอ	
๑.๑ แหล่งน้ำหลัก	๒๒
๑.๒ พื้นที่เหมาะสม/ไม่เหมาะสม	๒๒
๑.๓ สถานการณ์ใช้เทคโนโลยีการผลิต	๒๕
๑.๔ ปฏิทินการเพาะปลูก	๒๖
๑.๕ ต้นทุนการผลิต	๒๗
๑.๖ สถานการณ์การตลาด/วิธีการตลาด	๒๗
๑.๗ เกษตรกรและองค์กรเกษตรกรที่เกี่ยวข้องกับสินค้าในพื้นที่	๒๘
๒. การวิเคราะห์ Supply chain	๒๙
<b>บทที่ ๓ บทสรุปโครงการ/กิจกรรมตามกรอบการพัฒนาการเกษตรเชิงพื้นที่</b>	
๑. แบบสรุปโครงการแบบย่อ (Project Brief) ของทุกโครงการ	๓๑
๒. สรุปโครงการ/กิจกรรมตามกรอบการพัฒนาการเกษตรเชิงพื้นที่	๓๔
บรรณานุกรม	๓๖

## สารบัญตาราง

ตารางที่		หน้า
๑	แสดงเขตการปกครอง	๒
๒	แสดงสรุปรูปเขตการปกครอง	๓
๓	แสดงพื้นที่ป่าไม้	๔
๔	แสดงข้อมูลฤดูกาล	๗
๕	แสดงข้อมูลปริมาณน้ำฝน และอุณหภูมิเฉลี่ย ๕ ปี	๗
๖	แสดงข้อมูลโครงการชลประทานขนาดใหญ่ และขนาดกลาง	๘
๗	แสดงข้อมูลโครงการชลประทานขนาดเล็ก	๙
๘	แสดงข้อมูลสระเก็บน้ำในไร่นานอกเขตชลประทาน	๙
๙	แสดงข้อมูลบ่อบาดาล	๙
๑๐	แสดงข้อมูลการใช้ประโยชน์ที่ดิน	๑๐
๑๑	แสดงข้อมูลด้านพืช	๑๑
๑๒	แสดงข้อมูลด้านปศุสัตว์	๑๑
๑๓	แสดงข้อมูลด้านประมง	๑๒
๑๔	แสดงจำนวนครัวเรือน และประชากร	๑๒
๑๕	แสดงจำนวนหัวหน้าครัวเรือนจำแนกตามอายุ	๑๓
๑๖	แสดงจำนวนลักษณะการประกอบอาชีพ	๑๓
๑๗	แสดงจำนวนลักษณะการถือครองที่ดิน	๑๓
๑๘	แสดงจำนวนประเภทเอกสารสิทธิ์	๑๓
๑๙	แสดงจำนวนและสมาชิกสถาบันเกษตรกร	๑๔
๒๐	แสดงจำนวนผลิตภัณฑ์ที่ลงทะเบียน OTOP จำแนกตามผลิตภัณฑ์	๑๕
๒๑	แสดงข้อมูลกลุ่มวิสาหกิจชุมชน	๑๕
๒๒	แสดงข้อมูลกลุ่มแม่บ้านเกษตรกร กลุ่มยุวเกษตรกร และกลุ่มส่งเสริมอาชีพ	๑๗
๒๓	แสดงข้อมูลกลุ่มเกษตรกร และสหกรณ์	๑๘
๒๔	แสดงจำนวนแหล่ง/ศูนย์เรียนรู้และบริการด้านการเกษตร	๑๘
๒๕	แสดงจำนวนอาสาสมัครเกษตร	๑๙
๒๖	แสดงข้อมูลปราชญ์ชาวบ้าน	๑๙
๒๗	แสดงข้อมูลศูนย์หลักและศูนย์เครือข่ายของศูนย์เรียนรู้การเพิ่มประสิทธิภาพการผลิตสินค้าเกษตร	๒๐

## สารบัญตาราง (ต่อ)

ตารางที่		หน้า
๒๘	แสดงข้อมูลกลุ่มแปลงใหญ่	๒๐
๒๙	แสดงเขตความเหมาะสม (พื้นที่ศักยภาพ) สำหรับปลูกอ้อยโรงงาน	๒๒
๓๐	แสดงคริวเรือนเกษตรกร พื้นที่ปลูก และผลผลิตอ้อยโรงงาน	๒๓
๓๑	แสดงพื้นที่ปลูกอ้อยโรงงาน ตามระดับชั้นความเหมาะสม	๒๔
๓๒	แสดงต้นทุนการผลิต	๒๗
๓๓	แสดงเกษตรต้นแบบของสินค้าในพื้นที่	๒๘
๓๔	แสดงองค์กรเกษตรกรที่เกี่ยวข้องกับสินค้าในพื้นที่	๒๘
๓๕	แสดงการวิเคราะห์ Supply chain ของสินค้าอ้อยโรงงาน อำเภอด่านช้าง	๒๙
๓๖	แสดงแบบสรุปโครงการแบบย่อ (Project Brief)	๓๑
๓๗	แสดงสรุปโครงการ/กิจกรรมตามกรอบการพัฒนาการเกษตรเชิงพื้นที่	๓๔

## สารบัญภาพ

ภาพที่		หน้า
๑	แผนที่แสดงอาณาเขตติดต่ออำเภอ	๑
๒	แผนที่แสดงพื้นที่ป่าไม้อำเภอ	๔
๓	แผนที่แสดงความลาดชันอำเภอ	๕
๔	แผนที่แสดงกลุ่มชุดดินอำเภอ	๖
๕	แผนที่แสดงการใช้ประโยชน์ที่ดินอำเภอ	๑๐
๖	แผนที่แสดงเขตความเหมาะสม (พื้นที่ศักยภาพ) สำหรับปลูกอ้อยโรงงาน	๒๓
๗	แผนที่แสดงพื้นที่ปลูกอ้อยโรงงาน (พื้นที่ปลูกจริง)	๒๔
๘	แผนที่แสดงพื้นที่ปลูกอ้อยโรงงาน ตามระดับชั้นความเหมาะสม	๒๕
๙	แสดงปฏิทินการเพาะปลูก	๒๖
๑๐	แสดงวิธีการตลาดอำเภอ	๒๗

## บทที่ ๑ ข้อมูลสภาพทั่วไป

### ข้อมูลด้วยกายภาพ

#### ๑. ที่ตั้ง อาณาเขต ขอบเขตการปกครอง

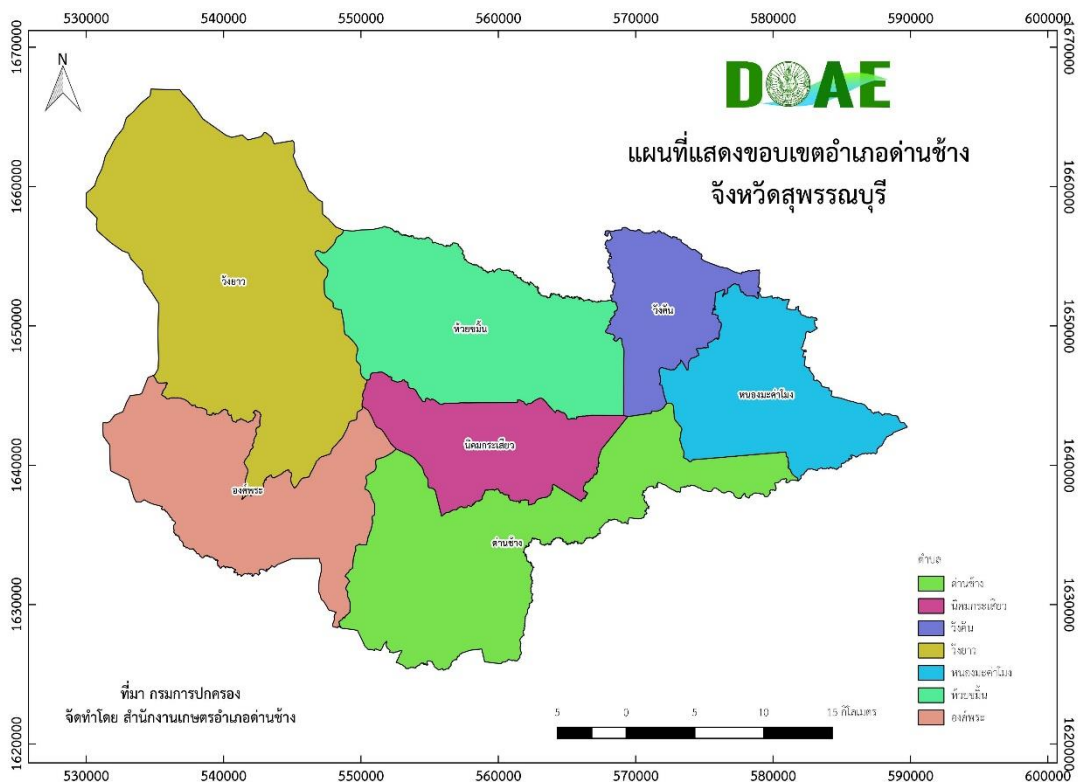
##### ๑.๑ ที่ตั้ง ขนาดพื้นที่

อำเภอด่านช้างเป็นอำเภออยู่ในเขตการปกครองของอำเภอเดิมบางนางบวช ภูมิภาคเป็นป่าและภูเขา มีตำนานเล่าขานว่า มีโคลงช้างขนาดใหญ่ลงมากินน้ำและเล่นน้ำที่ลำห้วยกระเสียว (ปัจจุบันเป็นหมู่บ้านด่านช้าง) เป็นประจำจนผู้เห็นขนานนามบริเวณนั้นว่า “ด่านช้าง” สร้างเมื่อปี พ.ศ. ๒๕๒๒ จัดตั้งเป็นกิ่งอำเภอเมื่อวันที่ ๓๐ สิงหาคม ๒๕๑๗ และยกฐานะเป็นอำเภอเมื่อวันที่ ๑๓ กรกฎาคม ๒๕๒๔ สภาพพื้นที่เป็นป่าเขาหุบเขาที่ราบตามไหล่เขา มีพื้นที่ทั้งหมด ๗๔๖,๐๐๐ ไร่ พื้นที่ส่วนใหญ่อยู่ในเขตป่าสงวนแห่งชาติเกือบทั้งหมด

##### ๑.๒ อาณาเขต

อำเภอด่านช้าง มีอาณาเขตติดต่อกับอำเภอและจังหวัดใกล้เคียง ดังนี้

- ทิศเหนือ ติดต่อกับอำเภอบ้านไร่ จังหวัดอุทัยธานี
- ทิศตะวันออก ติดต่อกับอำเภอหนองหญ้าไซ จังหวัดสุพรรณบุรี อำเภอเลาขวัญ จังหวัดกาญจนบุรี
- ทิศใต้ ติดต่อกับอำเภอเดิมบางนางบวช อำเภอหนองหญ้าไซ จังหวัดสุพรรณบุรี
- ทิศตะวันตก ติดต่อกับอำเภอศรีสวัสดิ์ อำเภอหนองปรือ จังหวัดกาญจนบุรี+



ภาพที่ ๑ แผนที่แสดงอาณาเขตติดต่ออำเภอด่านช้าง  
(ที่มา : สำนักงานเกษตรอำเภอด่านช้าง,พ.ศ. ๒๕๖๘)

## ๑.๓ การแบ่งเขตการปกครอง

การบริหารราชการ แบ่งออกเป็น ๒ ส่วน ได้แก่

- การบริหารราชการส่วนภูมิภาค แบ่งเขตการปกครองออกเป็น ๑ อำเภอ แบ่งเป็น ๑ เทศบาล ๗ องค์การบริหารส่วนตำบล ๗ ตำบล ๙๓ หมู่บ้าน

- การบริหารราชการส่วนท้องถิ่น แบ่งเขตการปกครองออกเป็น เทศบาลตำบล จำนวน ๑ แห่ง องค์การบริหารส่วนตำบล จำนวน ๗ แห่ง

## ตารางที่ ๑ แสดงเขตการปกครอง

ตำบล หมู่ที่	หนองมะค่าโมง	ด่านช้าง	ห้วยขมิ้น	องค์พระ	วังคัน	นิคมกระ เสียว	วังยาว
๑	หนองมะค่าโมง	ด่านช้าง	วังกุ่ม	ทุ่งมะกอก	วังคัน	ทับกระดาศ	กล้วย
๒	พุก้อย	หนองเปาะ	ชัยหนองยาว	ดงเสลา	หนองยาย เงิน	หนองปลา กระดี	องค์พระ
๓	หนองอุโลก	ทุ่งนาตาป็น	วังกกจาน	วังโหรา	ทับฝั่งน้อย	ท่าเตื่อ	วังยาว
๔	หนองแกสามหนอง	พุน้ำร้อน	ทุ่ง	ไผ่สีทอง	ดงรัก	พุกหาย	ละว้าวังควาย
๕	กิโล ๒	ดอนประตู	พุดอง	หนองมะเขือขึ้น	ทุ่งกว้าง	วังหน่อไม้	ตะเพินคี
๖	กิโล ๘	หนองผือ	ป่าแฝก	วังจรเข้	บึงยาง	หุบตาอัน	ห้วยหินดำ
๗	สระบัวกำ	โป่งคอม	ป่าสี	น้ำตกไทรทอง	ทุ่งใหญ่		ม่วงชะ
๘	พุกร่าง	วังน้ำเขียว	กกเต็น	เขาใหญ่	กกขวาง		ใหม่วังยาว
๙	เขานางงาม	ปลักประตู	กกตาด	เขาธง	เขาโล้น		ห้วยม่วงแป
๑๐	วังน้ำโจน	ดงบ่อ	กกเชียง		วังทอง		
๑๑	ดอนแย้	ชลประทาน	ป่าเลา		ฝั่งหลวง		
๑๒	ป่าสัก	หนองอินาค	ห้วยแห้ง				
๑๓	หนองแขนปลอก	โป่งค่าง	หนองพลับ				
๑๔	ปากชัย	เขาช่องคับ	ห้วยขมิ้น				
๑๕	ดงอุทอง	หินลาด	ใหม่กกเต็น				
๑๖	โป่งขาม	หนองแก	ใหม่ไทรทอง				
๑๗	บ่อยาง	ทุ่งดินดำ					
๑๘	ขนส่งพัฒนา	ใหม่หนองมะสังข์					
๑๙	กิโล ๒ พัฒนา	ทรัพย์ศิลา					
๒๐	ดอนบ่อ	โป่งข่อยสมอทอง					
๒๑	เขาน้ำแดง	ห้วยถ้ำ					

ที่มา : ที่ว่าการอำเภอด่านช้าง จังหวัดสุพรรณบุรี, พ.ศ. ๒๕๖๘

ตารางที่ ๒ แสดงสรุปเขตการปกครอง

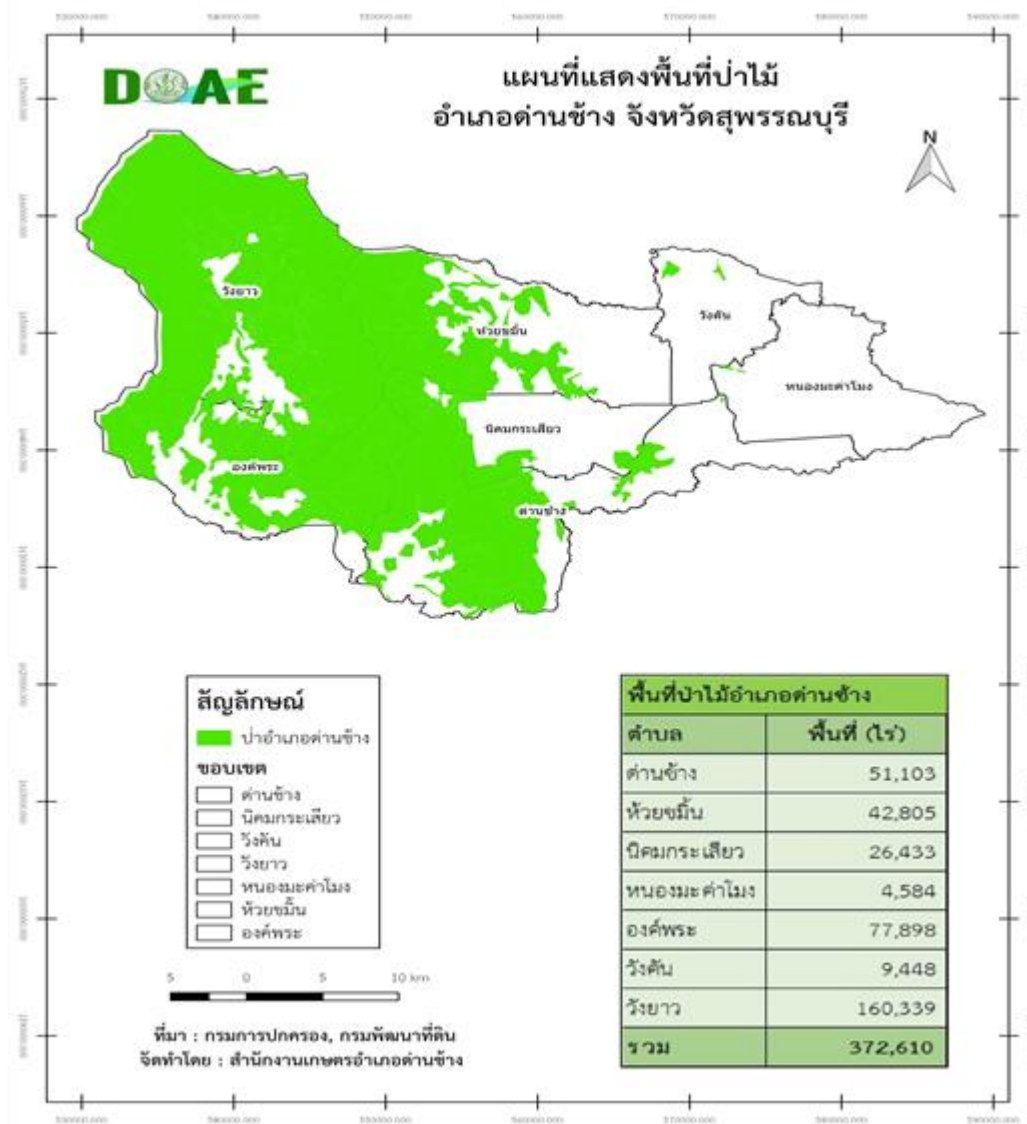
ตำบล	เนื้อที่ทั้งหมด (ไร่)	อบต	เทศบาลตำบล	จำนวน หมู่บ้าน	จำนวน บ้าน (ครัวเรือน)
หนองมะค่าโมง	๗๙,๗๓๓	๑	๑	๒๑	๕,๘๗๖
ด่านช้าง	๑๓๐,๑๐๔	๑	-	๒๑	๖,๒๗๑
ห้วยขมิ้น	๔๔,๘๓๓	๑	-	๑๑	๑,๙๗๘
องค์พระ	๑๑๗,๔๔๓	๑	-	๑๖	๒,๑๓๕
วังคัน	๖๐,๘๐๐	๑	-	๖	๑,๘๘๗
นิคมกระเสียว	๑๐๕,๑๘๔	๑	-	๙	๓,๐๘๒
วังยาว	๒๐๗,๙๐๓	๑	-	๙	๒,๘๐๕
รวม	๗๔๖,๐๐๐	๑	-	๙๓	๒๔,๐๓๔

ที่มา : ที่ว่าการอำเภอด่านช้าง, พ.ศ. ๒๕๖๘

## ๒. ลักษณะภูมิประเทศ

๒.๑ สภาพพื้นที่ภูเขา ป่าไม้ ที่ราบสูง ที่ราบลุ่ม

อำเภอด่านช้าง มีสภาพพื้นที่เป็นพื้นที่ภูเขา ป่าไม้ที่ราบสูง ที่ราบลุ่ม อำเภอด่านช้าง มีพื้นที่ป่าไม้ทั้งหมด ๓๗๒,๖๑๐ ไร่



ภาพที่ ๒ แผนที่แสดงพื้นที่ป่าไม้อำเภอด่านช้าง  
(ที่มา : สำนักงานเกษตรอำเภอด่านช้าง, พ.ศ.๒๕๕๑)

ตารางที่ ๓ แสดงพื้นที่ป่าไม้

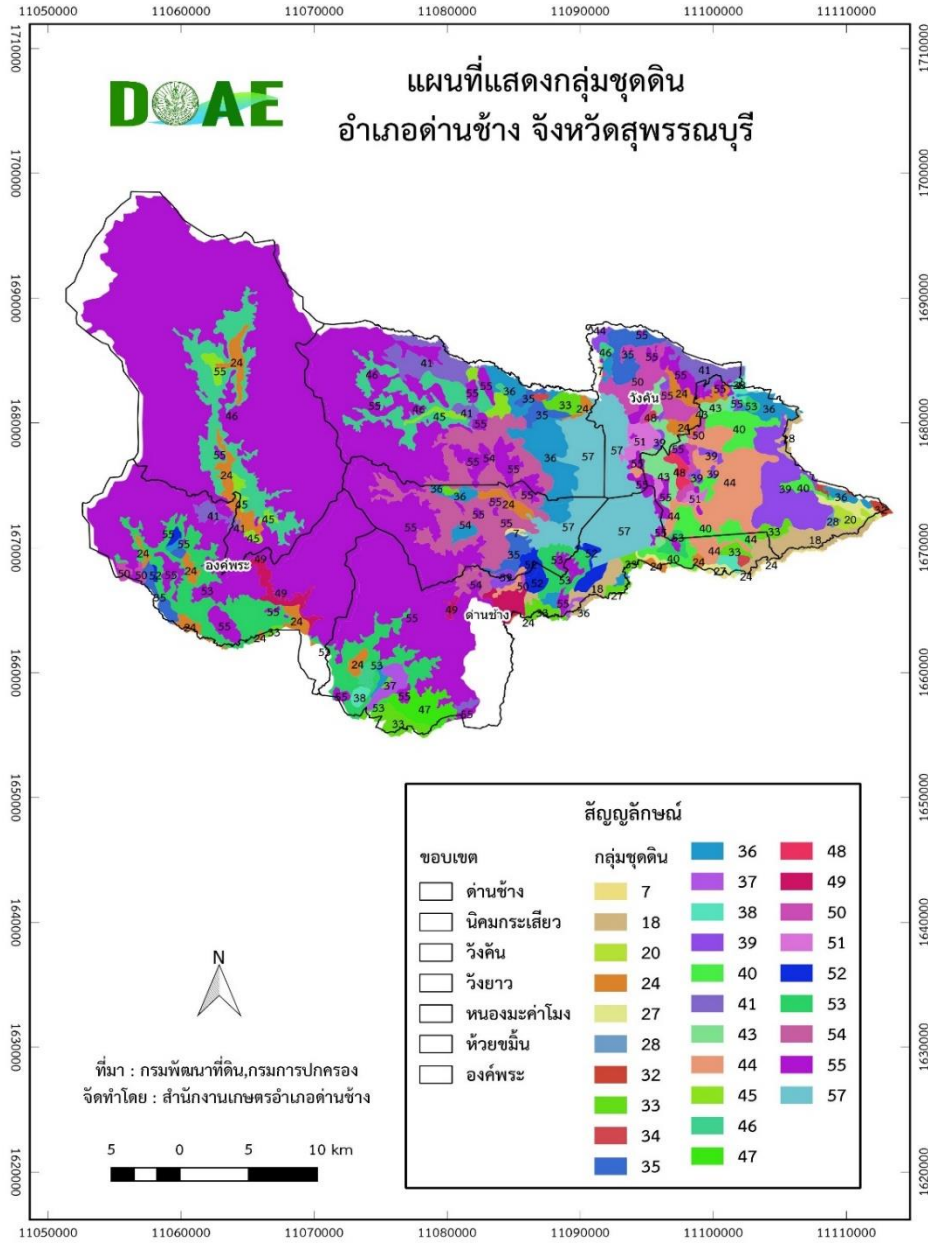
ตำบล	พื้นที่ทั้งหมด	พื้นที่ป่าไม้ (ไร่)	คิดเป็นร้อยละ
หนองมะค่าโมง	๗๙,๗๓๓	๔,๕๘๔	๕.๗๔๙
ด่านช้าง	๑๓๐,๑๐๔	๕๑,๑๐๓	๓๙.๒๗๘
หัวขมิ้น	๔๔,๘๓๓	๔๒,๘๐๕	๙๕.๔๗๖
องค์พระ	๑๑๗,๔๔๓	๗๗,๘๙๘	๖๖.๓๒๘
วังคัน	๖๐,๘๐๐	๙,๔๔๘	๑๕.๕๓๙
นิคมกระเสียว	๑๐๕,๑๘๔	๔,๕๘๔	๔.๓๕๘
วังยาว	๒๐๗,๙๐๓	๑๖๐,๓๓๙	๗๗.๑๒๒
รวม	๗๔๖,๐๐๐	๓๕๐,๗๖๑	๔๗.๐๑๙

ที่มา : สำนักงานเกษตรอำเภอด่านช้าง, พ.ศ. ๒๕๕๑



๒.๓ กลุ่มชุดดิน

ดินในอำเภอด่านช้าง มีกลุ่มชุดดิน จำนวน ๓๐ กลุ่มชุดดิน ดังนี้



ภาพที่ ๔ แผนที่แสดงกลุ่มชุดดินอำเภอ  
(ที่มา : กรมพัฒนาที่ดิน, พ.ศ. ๒๕๖๘)

### ๓. ลักษณะภูมิอากาศ

#### ๓.๑ ฤดูกาล

สภาพอากาศโดยทั่วไปของอำเภอด่านช้าง จังหวัดสุพรรณบุรี มีลักษณะอากาศแบบร้อนชื้น ฤดูร้อนได้รับอิทธิพลจากลมตะวันออกเฉียงเหนือและลมฝ่ายใต้พัดผ่าน ตั้งแต่กลางเดือนกุมภาพันธ์ถึงกลางเดือน พฤษภาคม ส่วนฤดูฝนได้รับอิทธิพลจากมรสุมตะวันตกเฉียงใต้ตั้งแต่กลางเดือนพฤษภาคมถึงกลางเดือนตุลาคม และฤดูหนาวได้รับอิทธิพลจากลมมรสุมตะวันออกเฉียงเหนือตั้งแต่กลางเดือนตุลาคมถึงกลางเดือนกุมภาพันธ์ โดยสามารถสรุปได้ดังนี้ ดังนี้

#### ตารางที่ ๔ แสดงข้อมูลฤดูกาล

ฤดูกาล	ม.ค.	ก.พ.	มี.ค.	เม.ย.	พ.ค.	มิ.ย.	ก.ค.	ส.ค.	ก.ย.	ต.ค.	พ.ย.	ธ.ค.
ฤดูร้อน		←	→									
ฤดูฝน					←					→		
ฤดูหนาว	←	→									←	→

#### ๓.๒ ปริมาณน้ำฝนและอุณหภูมิ

#### ตารางที่ ๕ แสดงข้อมูลปริมาณน้ำฝน และอุณหภูมิเฉลี่ย ๕ ปี

ปี	ปริมาณน้ำฝนรวมทั้งปี (มม.)	ปริมาณฝนเฉลี่ย (มม.)	จำนวนวันฝนตก (วัน)	เดือนที่ฝนสูงสุด	อุณหภูมิ (องศาเซลเซียส)		
					สูงสุด	ต่ำสุด	เฉลี่ยทั้งปี
๒๕๖๔	๑๕๑๑	๑๒๕.๙๒	๘๑	กันยายน	๓๙.๖๐	๒๗.๗๐	๒๘.๖๑
๒๕๖๕	๑๔๑๒.๕๐	๑๑๗.๗๐	๘๕	กันยายน	๓๖.๑๙	๓๐.๕๓	๒๘.๖๓
๒๕๖๖	๙๑๕	๗๖.๒๕	๕๗	กันยายน	๓๘.๕๕	๓๒.๕๘	๒๙.๒๘
๒๕๖๗	๙๔๙	๗๙.๐๘	๖๘	ตุลาคม	๓๒.๙๔	๒๖.๐๘	๒๙.๗๑
๒๕๖๘	๙๙๕	๘๒.๙๒	๗๒	กันยายน	๓๙.๕๐	๑๕.๔๐	๒๘.๕๘

ที่มา : สถานีอุตุนิยมวิทยาจังหวัดสุพรรณบุรี, พ.ศ. ๒๕๖๘

### ๔. เส้นทางคมนาคม

#### ๔.๑ เส้นทางคมนาคมระหว่างตำบล

อำเภอด่านช้างมีการเดินทางระหว่างตำบลและหมู่บ้าน โดยใช้เส้นทางในการเชื่อมต่อขนส่งผลผลิตทางการเกษตร ดังนี้

- เส้นทางหลัก ใช้เชื่อมโยงการขนส่งผลผลิตทางการเกษตรไปยังอำเภอใกล้เคียงและแหล่งรับซื้อหลัก
- เส้นทางรอง ใช้เชื่อมต่อระหว่างตำบลและลำเลียงผลผลิตไปยังจุดรวบรวมในพื้นที่
- ถนนภายในหมู่บ้าน ใช้ขนส่งผลผลิตจากแปลงเกษตรไปยังเส้นทางหลัก

#### ๔.๒ ถนนหลวงเชื่อมต่อระหว่างจังหวัดและอำเภอ

การคมนาคมติดต่อระหว่างจังหวัดและอำเภอ สามารถเดินทางได้หลายเส้นทาง โดยมีรายละเอียดดังนี้ ทางรถยนต์ สามารถเดินทางได้สะดวก คือ

สถานีขนส่งผู้โดยสาร จำนวน ๑ สถานี อยู่ในเขตเทศบาลภายใต้ความรับผิดชอบของ อบจ.สุพรรณบุรี มีสายเดินรถระหว่างจังหวัด ได้แก่ สายด่านช้าง - กรุงเทพ, สายด่านช้าง - เมืองกาญจนบุรี, สายด่านช้าง - บ้านไร่

ทางหลวงแผ่นดิน ดังนี้

- ทางหลวงหมายเลข ๓๓๓ เส้นทางระหว่าง อุทอง ถึงบ้านไร่ ระยะทาง ๙๖ กิโลเมตร
- ทางหลวงหมายเลข ๓๕๐๒ เส้นทางระหว่าง ด่านช้าง ถึง เดิมบางนางบวช ระยะทาง ๓๘ กิโลเมตร
- ทางหลวงหมายเลข ๓๓๖๕ เส้นทางระหว่าง ด่านช้าง ถึง สามชุก ระยะทาง ๖๐ กิโลเมตร
- ทางหลวงหมายเลข ๓๐๖๘ เส้นทางระหว่าง ด่านช้าง ถึง ปลักประตู ระยะทาง ๗๐ กิโลเมตร

## ๕. แหล่งน้ำและระบบชลประทาน

### ๕.๑ แหล่งน้ำธรรมชาติ (เช่น แม่น้ำ ลำคลอง หนอง บึง)

สำหรับแหล่งน้ำธรรมชาติ ประกอบด้วย โครงการอ่างเก็บน้ำขนาดใหญ่ ๑ แห่ง ได้แก่ อ่างเก็บน้ำกระเสียว อ่างเก็บน้ำขนาดกลาง ๓ แห่ง ได้แก่ อ่างเก็บน้ำท่าเตือ อ่างเก็บน้ำลำตะเพิน และอ่างเก็บน้ำห้วยพุตะเคียน และอ่างเก็บน้ำขนาดเล็กอีก ๒ แห่ง ได้แก่ อ่างเก็บน้ำวังหน่อไม้ และอ่างเก็บน้ำองค์พระ โดยอำเภอด่านช้างมีอ่างเก็บน้ำจำนวนมากกว่าอำเภออื่น เนื่องจากเป็นพื้นที่ภูเขาเหมาะสมกับการสร้างอ่างเก็บน้ำ อำเภอด่านช้างมีแหล่งน้ำธรรมชาติที่สำคัญ ประกอบด้วยลำห้วยกระเสียว ลำห้วยตะเพินคี ลำห้วยแห้ง และลำห้วยยาง แหล่งน้ำธรรมชาติผิวดินอื่นๆ และแหล่งน้ำใต้ดิน ได้แก่ น้ำบาดาล

### ๕.๒ แหล่งน้ำที่สร้างขึ้นที่สำคัญ

#### ๑) โครงการชลประทานขนาดใหญ่ และขนาดกลาง

ตารางที่ ๖ แสดงข้อมูลโครงการชลประทานขนาดใหญ่ และขนาดกลาง

ที่	ชื่ออ่าง/ประตุน้ำ	ตำบล	ความจุที่ระดับน้ำสูงสุด (ล้าน ลบ.ม.)	ความจุที่ระดับน้ำเก็บกัก (ล้าน ลบ.ม.)	พื้นที่ชลประทาน (ไร่)
๑	อ่างเก็บน้ำกระเสียว	ด่านช้าง	๓๙๐	๒๔๐	๓๕๐,๐๐๐
๒	อ่างเก็บน้ำท่าเตือ	นิคมกระเสียว	๓.๒๐	๒.๘๐	๓,๐๐๐
๓	อ่างเก็บน้ำลำตะเพิน	องค์พระ	๖๐	๕๐	๓๕,๐๐๐
๔	อ่างเก็บน้ำห้วยยาง	วังยาว	๑.๘๕	๑.๖	๒,๐๐๐

ที่มา : กรมชลประทาน, พ.ศ. ๒๕๖๙

## ๒) โครงการชลประทานขนาดเล็ก

ตารางที่ ๗ แสดงข้อมูลโครงการชลประทานขนาดเล็ก

ที่	ตำบล	โครงการ						รวมปริมาณน้ำ (ล้าน ลบ.ม.)	รวมพื้นที่ได้รับประโยชน์ (ไร่)
		อ่างเก็บน้ำ	ท่อระบายน้ำ	ฝาย	ระบบส่งน้ำ	สถานีสูบน้ำ	รวม		
๑	ด่านช้าง	/					๒	๐.๗๙	-
๒	ห้วยขมิ้น	/					๓	๑.๓๓	-
๓	นิคมกระเสียว	/					๑	๐.๒๕	-

ที่มา : กรมชลประทาน, พ.ศ. ๒๕๖๙

## ๓) แหล่งน้ำอื่น ๆ

(๑) สระเก็บน้ำในไร่นานอกเขตชลประทาน (บ่อจิว ขนาด ๑,๒๖๐ ลูกบาศก์เมตร)

ตารางที่ ๘ แสดงข้อมูลสระเก็บน้ำในไร่นานอกเขตชลประทาน

ที่	ตำบล	ปี ๒๕๔๘ - ๒๕๖๖		ปี ๒๕๖๘		รวม	
		ราย	บ่อ	ราย	บ่อ	ราย	บ่อ
๑	หนองมะค่าโมง	๖๕	๖๕	๑	๑	๖๖	๖๖
๒	ด่านช้าง	๓	๓	๑	๑	๔	๔
๓	ห้วยขมิ้น	๕	๕	๒	๒	๗	๗
๔	องค์พระ	๙	๙	-	-	๙	๙
๕	วังคัน	-	-	-	-	-	-
๖	นิคมกระเสียว	๑๒	๑๒	๑	๑	๑๓	๑๓
๗	วังยาว	๓	๓	-	-	๓	๓

ที่มา : สถานีพัฒนาที่ดินสุพรรณบุรี, พ.ศ. ๒๕๖๘

## (๒) บ่อบาดาล

ตารางที่ ๙ แสดงข้อมูลบ่อบาดาล

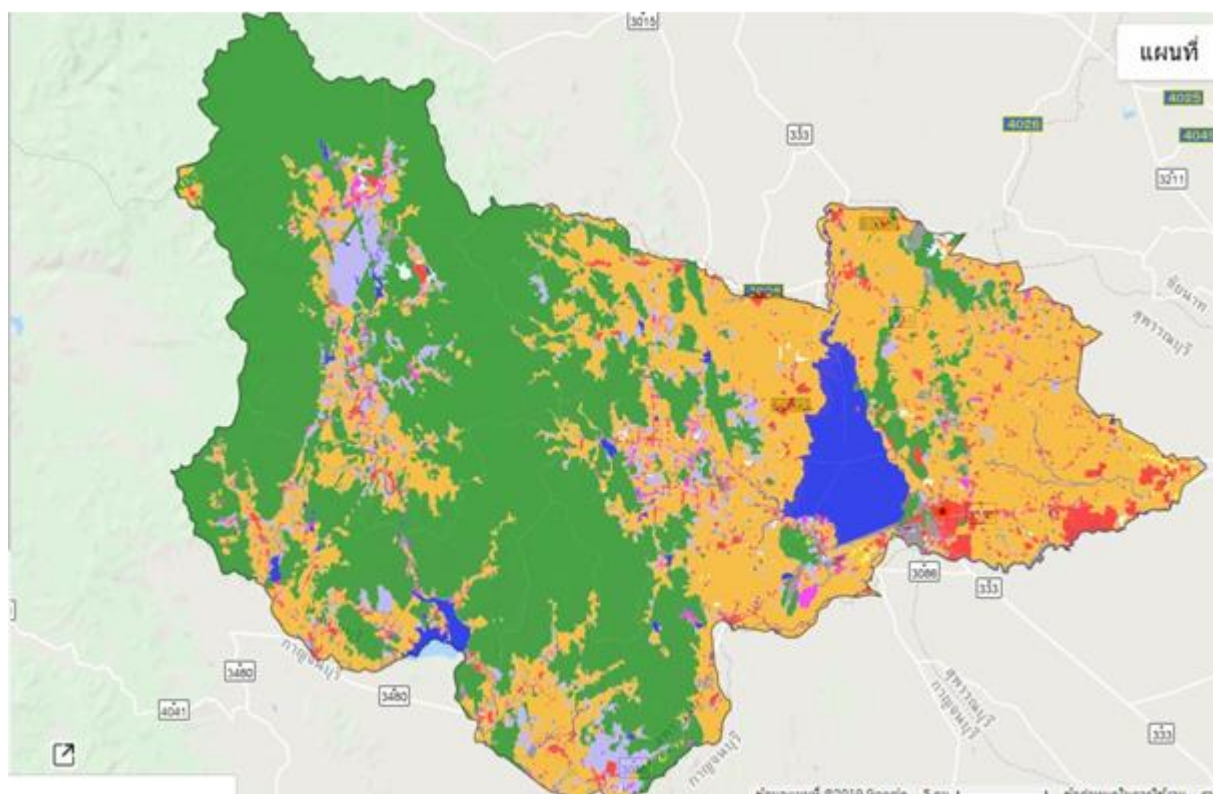
ที่	ตำบล	ด้านการเกษตร (บ่อ)	ด้านอุปโภค - บริโภค (บ่อ)	รวม (บ่อ)
๑	หนองมะค่าโมง	๑๓๖	-	๑๓๖
๒	ด่านช้าง	๑๙๒	-	๑๙๒
๓	ห้วยขมิ้น	๔๔	-	๔๔
๔	องค์พระ	๗๐	-	๗๐
๕	วังคัน	๔๕	-	๔๕
๖	นิคมกระเสียว	๖๖	-	๖๖
๗	วังยาว	๔๘	-	๔๘

ที่มา : กรมทรัพยากรน้ำบาดาล, พ.ศ. ๒๕๕๘

## ๖. การใช้ประโยชน์ที่ดิน

ตารางที่ ๑๐ แสดงข้อมูลการใช้ประโยชน์ที่ดิน

ประเภท	เนื้อที่ (ไร่)	ร้อยละ
พื้นที่ป่า	๓๗๒,๖๑๐	๔๘.๕๗
พืชไร่	๒๖๘,๒๐๔	๓๔.๙๖
ไม้ยืนต้น	๓๔,๑๘๗	๔.๔๕
ไม้ผล	๘,๗๘๕	๑.๑๔
พืชสวน	๑,๘๓๒	๐.๒๓
พื้นที่นา	๑,๐๘๑	๐.๑๔
พืชน้ำ	๒	-
สถานที่เพาะเลี้ยงสัตว์น้ำ	๔๒	-
ทุ่งหญ้าและโรงเลี้ยงสัตว์	๒,๔๓๔	๐.๓๑
พื้นที่ลุ่ม	๙๐	๐.๐๑
พื้นที่น้ำ	๓๖,๑๓๐	๔.๗๐
พื้นที่ชุมชนและสิ่งปลูกสร้าง	๒๗,๓๙๐	๓.๕๗
พื้นที่เปิดเตล็ด	๑๔,๓๔๑	๑.๘๖



ภาพที่ ๕ แผนที่แสดงการใช้ประโยชน์ที่ดินอำเภอ  
(ที่มา : <http://agri-map-online.moac.go.th/>, พ.ศ. ๒๕๖๘)

## ข้อมูลด้านเศรษฐกิจ

### ๑. ข้อมูลสินค้าเกษตรที่สำคัญ

ประชากรอำเภอด่านช้าง ประชากรมีอาชีพหลักคือ เกษตรกรรมมีพื้นที่การเกษตรจำนวน ๑๙๔,๑๖๙.๒๓ ไร่ (ร้อยละ ๒๖.๐๓ ของพื้นที่อำเภอ)

#### ตารางที่ ๑๑ แสดงข้อมูลด้านพืช

ตำบล	พื้นที่ทั้งหมด (ไร่)	พื้นที่ทางการเกษตร (ไร่)				รวมพื้นที่การเกษตรทั้งหมด (ไร่)
		ข้าว (ไร่)	อ้อยโรงงาน (ไร่)	มันสำปะหลัง (ไร่)	ยางพารา (ไร่)	
หนองมะค่าโมง	๗๙,๗๓๓	๖๖๓.๕๐	๕๒,๖๒๕	๒,๖๑๒.๘๘	-	๕๕,๙๐๑.๓๘
ด่านช้าง	๑๓๐,๑๐๔	๖๖๓.๒๔	๔๕,๐๐๐	๒,๖๐๒.๓๑	๑๔๙.๗๕	๔๘,๔๑๕.๓๐
ห้วยขมิ้น	๑๑๗,๔๔๓	๘๖๙.๗๕	๒๖,๙๐๐	๒,๗๐๐.๗๕	๑๔๘.๗๕	๓๐,๖๑๙.๒๕
องค์พระ	๑๐๕,๑๘๔	๔๙๓.๘๕	๖,๘๐๐	๓,๒๖๕.๕๙	๔๐๑.๕๐	๑๐,๙๖๐.๙๔
วังคัน	๔๔,๘๓๓	๕๑.๗๕	๒๔,๑๒๐	๓,๒๖๕.๕๙	-	๒๗,๔๓๗.๓๔
นิคมกระเสียว	๖๐,๘๐๐	๑๙๑.๕๐	๑๐,๘๓๐	๑,๘๔๖.๔๒	๑๕.๗๕	๑๒,๘๘๓.๖๗
วังยาว	๒๐๗,๙๐๓	๑,๘๗๙.๘๕	๘๓๐	๓,๗๗๘.๕๐	๑,๔๖๓	๗,๙๕๑.๓๕
พื้นที่รวม	๗๔๖,๐๐๐	๔,๘๑๓.๔๓	๑๖๗,๑๐๕	๑๙,๕๘๗.๔๖	๒,๑๗๘.๗๕	๑๙๔,๑๖๙.๒๓

ที่มา : สำนักงานเกษตรอำเภอด่านช้าง, พ.ศ. ๒๕๖๘

#### ตารางที่ ๑๒ แสดงข้อมูลด้านปศุสัตว์

ตำบล	เกษตรกรผู้เลี้ยงสัตว์รวม (ราย)	โคเนื้อ (ตัว)	โคนม (ตัว)	กระบือ (ตัว)	สุกร (ตัว)	ไก่ (ตัว)	เป็ด (ตัว)	แพะ (ตัว)	แกะ (ตัว)
หนองมะค่าโมง	๖๑๙	๑,๔๓๖	-	๖๙	๑๔,๔๔๓	๑๘๗,๕๖๐	๗๗๐	๑๖๔	๒๙๒
ด่านช้าง	๑,๐๓๕	๑,๘๗๔	๒๖	๑๐๘	๕,๘๑๔	๑๓๗,๖๒๑	๙๐๐	๔๖๓	๔๗
ห้วยขมิ้น	๖๓๑	๑,๑๒๕	-	๑๔๒	๑๗๐	๓๒,๓๘๑	๓๕๗	-	-
องค์พระ	๒๓๙	๓๖๗	-	-	-	๒๐,๗๔๘	๖๐๕	๑๖๙	๕๓
วังคัน	๔๖๗	๑,๐๑๖	-	๖๒	๔๘๖	๗,๔๗๗	๑,๑๓๐	๗๘	๕๔
นิคมกระเสียว	๔๔๐	๒,๒๖๒	-	๑๐๖	๖๐	๓๙๕,๔๙๐	๑๐๗	๕๒๖	๑๒
วังยาว	๒๔๗	๑๒๗	-	๔๐	๕	๑๔,๘๙๔	๕๐	๘๘	-
รวมทั้งหมด	๓,๖๗๘	๘,๒๐๙	๒๖	๕๒๗	๒๐,๙๗๘	๗๙๖,๑๗๑	๓,๙๑๙	๑,๔๘๘	๔๕๘

ที่มา : สำนักงานปศุสัตว์อำเภอด่านช้าง, พ.ศ. ๒๕๖๙

- โรงงานฆ่าสัตว์ปีกมาตรฐาน ๒ แห่ง คือ

โรงงานวงเดือน ที่ตั้ง หมู่ ๑๒ ตำบลหนองมะค่าโมง

โรงงานนงลักษณ์ ที่ตั้ง หมู่ ๑๐ ตำบลด่านช้าง

- ฟาร์มเลี้ยงสัตว์ขนาดใหญ่ ๑ จำนวน คือ

ฟาร์มโคเนื้อ JS ที่ตั้ง หมู่ ๒ ตำบลวังคัน

ตารางที่ ๑๓ แสดงข้อมูลด้านประมง แสดงจำนวนผู้เพาะเลี้ยงสัตว์น้ำ

ตำบล	เกษตรกรรวม (ราย)	กุ้งทะเล	กุ้งน้ำจืด	ปลาทะเล	ปลาน้ำจืด	สัตว์น้ำสวยงาม	สัตว์น้ำอื่น ๆ
หนองมะค่าโมง	๒๓	-	-	-	๒๓	-	-
ด่านช้าง	๗	-	-	-	๓	๑	๓
ห้วยขมิ้น	๕๘	-	-	-	๕๘	-	-
องค์พระ	๑	-	-	-	-	-	๑
วังคัน	๒	-	-	-	๑	-	๑
นิคมกระเสียว	๑๓	-	-	-	๑๓	-	-
วังยาว	๓๖	-	-	-	๓๖	-	-
รวมทั้งหมด	๑๔๐	-	-	-	๑๓๔	๑	๕

ที่มา : สำนักงานประมงอำเภอด่านช้าง, พ.ศ. ๒๕๖๕

## ๒. สินค้าเอกลักษณ์ประจำถิ่น/สินค้า GI ไม่มี

### ข้อมูลด้านสังคม

#### ๑. ข้อมูลเกษตรกร/องค์กรเกษตรกร

##### ๑.๑ เกษตรกร

##### ๑) คริวเรือนและประชากร

ตารางที่ ๑๔ แสดงจำนวนคริวเรือน และประชากร

ที่	ตำบล	คริวเรือนทั้งหมด	คริวเรือนเกษตรกร	ประชากร		
				ชาย	หญิง	รวม
๑	หนองมะค่าโมง	๘,๔๗๐	๑,๓๒๗	๘,๐๙๔	๘,๗๖๗	๑๖,๘๖๑
๒	ด่านช้าง	๖,๘๑๖	๙๙๘	๗,๗๐๕	๗,๙๖๕	๑๕,๖๗๐
๓	ห้วยขมิ้น	๓,๒๘๔	๑,๑๑๗	๔,๕๓๖	๔,๖๙๑	๙,๒๒๗
๔	องค์พระ	๒,๙๑๗	๘๐๐	๓,๖๔๔	๓,๖๔๔	๗,๒๘๘
๕	วังคัน	๒,๒๗๖	๗๐๐	๓,๓๑๙	๓,๔๓๒	๖,๗๕๑
๖	นิคมกระเสียว	๒,๒๖๘	๕๖๘	๒,๖๖๘	๒,๖๖๘	๕,๓๓๖
๗	วังยาว	๒,๐๐๗	๘๗๗	๒,๖๗๐	๒,๕๕๐	๕,๒๒๐
รวม		๒๘,๐๓๘	๖,๓๘๗	๓๒,๖๓๖	๓๓,๗๑๗	๖๖,๓๕๓

ที่มา : สำนักทะเบียนอำเภอด่านช้าง, พ.ศ. ๒๕๖๘

## ๒) หัวหน้าครัวเรือนเกษตรกรจำแนกตามอายุ

ตารางที่ ๑๕ แสดงจำนวนหัวหน้าครัวเรือนจำแนกตามอายุ

ช่วงอายุ (ปี)	ครัวเรือน	ร้อยละ
๖๕ ปีขึ้นไป	๑,๗๐๒	๒๕.๑๗
๕๖ - ๖๕ ปี	๒,๐๙๖	๓๑.๐๐
๔๖ - ๕๕ ปี	๑,๗๖๐	๒๖.๐๓
๓๖ - ๔๕ ปี	๙๒๒	๑๓.๖๔
๒๖ - ๓๕ ปี	๒๖๕	๓.๙๒
๑๘ - ๒๕ ปี	๑๖	๐.๒๔
รวม	๖,๗๖๑	๑๐๐

ที่มา : สำนักงานเกษตรอำเภอด่านช้าง, พ.ศ. ๒๕๖๘

## ๓) ลักษณะการประกอบอาชีพ

ตารางที่ ๑๖ แสดงจำนวนลักษณะการประกอบอาชีพ

ลักษณะการประกอบอาชีพ	ครัวเรือน	ร้อยละ
ประกอบอาชีพเกษตรกรรมเป็นหลัก	๖,๔๙๖	๙๖.๐๘
ประกอบอาชีพเกษตรกรรมเป็นรอง	๒๖๕	๓.๙๒
รวม	๖,๗๖๑	๑๐๐

ที่มา : สำนักงานเกษตรอำเภอด่านช้าง, พ.ศ. ๒๕๖๘

## ๔) ลักษณะการถือครองที่ดิน

ตารางที่ ๑๗ แสดงจำนวนลักษณะการถือครองที่ดิน

ลักษณะการถือครอง	ครัวเรือน	ร้อยละ
เกษตรกรเป็นเจ้าของ	๒,๗๗๔	๕๑.๑๑
อื่นๆ (ที่สาธารณะประโยชน์, ทำฟรี)	๒,๔๒๘	๔๔.๗๔
เช่า	๒๒๕	๔.๑
รวม	๕,๔๒๗	๑๐๐

ที่มา : สำนักงานเกษตรอำเภอด่านช้าง, พ.ศ. ๒๕๖๘

## ๕) ประเภทเอกสารสิทธิ์ (เฉพาะเกษตรกรเป็นเจ้าของ)

ตารางที่ ๑๘ แสดงจำนวนประเภทเอกสารสิทธิ์

ประเภทเอกสารสิทธิ์ (ครัวเรือน)				รวม
โฉนด/น.ส.ทุกประเภท	ส.ป.ก. ทุกประเภท	หนังสือรับรอง ของหน่วยงาน	ไม่มีเอกสารสิทธิ์	
๒๘๔	๑,๘๐๐	๓๒๐	๓๒	๒,๗๗๔

ที่มา : สำนักงานเกษตรอำเภอด่านช้าง, พ.ศ. ๒๕๖๘

๖) รายได้ รายจ่ายของครัวเรือนเกษตรกร

ครัวเรือนส่วนใหญ่มีรายได้อยู่ในระดับต่ำถึงปานกลาง โดยกว่าร้อยละ ๗๐ มีรายได้ไม่เกิน ๑๑๙,๙๙๙ บาทต่อปี สะท้อนให้เห็นถึงข้อจำกัดด้านรายได้และความเปราะบางทางเศรษฐกิจของครัวเรือนในพื้นที่ อีกทั้งยังไม่พบครัวเรือนที่มีรายได้สูงมากตั้งแต่ ๑,๐๐๐,๐๐๐ บาทขึ้นไป แสดงให้เห็นว่าภาคการเกษตรยังคงเป็นแหล่งรายได้หลักที่ให้ผลตอบแทนค่อนข้างต่ำ ส่งผลให้ครัวเรือนอาจมีข้อจำกัดในการออม การลงทุนพัฒนาการผลิต และการรับมือกับความเสียหายทางเศรษฐกิจในอนาคต ทั้งนี้ จำเป็นต้องมีการส่งเสริมอาชีพเสริม การเพิ่มมูลค่าผลผลิต และการพัฒนาศักยภาพด้านรายได้ที่ยั่งยืน เพื่อยกระดับคุณภาพชีวิตของครัวเรือนในพื้นที่ต่อไป สิ้นเชื่อและภาวะหนี้สินของเกษตรกร

๗) สิ้นเชื่อและภาวะหนี้สินของเกษตรกร

เกษตรกรในอำเภอด่านช้างมีภาวะหนี้สินเฉลี่ยครัวเรือนละ ๒๖๖,๑๖๕.๖๕ บาท ซึ่งสะท้อนถึงภาระทางการเงินที่ค่อนข้างสูงเมื่อเทียบกับรายได้ที่ส่วนใหญ่ขึ้นอยู่กับผลผลิตทางการเกษตรและสภาพอากาศ

๘) ประเพณีและวัฒนธรรม

(๑) การนับถือศาสนา

๑) ศาสนา ประชาชนส่วนใหญ่ นับถือศาสนาพุทธประมาณ ๙๙.๙๙ % และศาสนาอื่นๆ ประมาณ ๐.๐๑ %

(๒) วัฒนธรรมท้องถิ่นที่สำคัญ

- ๑) งานประเพณีไหว้เจดีย์ชาวพื้นเมืองเผ่ากระเหรี่ยง ประมาณเดือนเมษายนของทุกปี
- ๒) ประเพณียกรัง วัฒนธรรมลาวครั้ง
- ๓) งานเทศกาลสงกรานต์ ช่วงเดือนเมษายน
- ๔) งานเทศกาลกินปลากินเห็ด ช่วงเดือนธันวาคม

๑.๒ องค์กรและสถาบันเกษตรกร

๑) กลุ่มเกษตรกร/สถาบัน

ตารางที่ ๑๙ แสดงจำนวนและสมาชิกสถาบันเกษตรกร

ตำบล	กลุ่มส่งเสริมอาชีพ		กลุ่มแม่บ้าน		กลุ่มยุวเกษตรกร		วิสาหกิจชุมชน		สหกรณ์		กลุ่มเกษตรกร	
	กลุ่ม	สมาชิก (ราย)	กลุ่ม	สมาชิก (ราย)	กลุ่ม	สมาชิก (ราย)	กลุ่ม	สมาชิก (ราย)	แห่ง	สมาชิก (ราย)	กลุ่ม	สมาชิก (ราย)
หนองมะค่าโมง	๒	๓๗	๔	๔๔	๑	๑๖	๑๓	๓๔๔	๓	๑๒๓	-	-
ด่านช้าง	๑	๑๐	๑	๒๓	๒	๓๕	๑๑	๑๕๒	-	-	๑	๑๐
ห้วยขมิ้น	๑	๑๔	๑	๑๓	๑	๒๐	๖	๗๓	-	-	๑	๑๐
องค์พระ	๑	๑๐	-	-	๑	๒๐	๓	๒๙	-	-	-	-
วังคัน	๑	๑๐	๒	๒๗	๑	๑๕	๒	๑๙	-	-	-	-
นิคมกระเสียว	๑	๑๗	๑	๑๐	-	-	๘	๑๒๑	๑	๔๘	๑	๑๐
รวม	๗	๙๘	๙	๑๑๗	๖	๑๐๖	๔๓	๗๓๘	๓	๑๗๑	๓	๓๐

ที่มา : สำนักงานเกษตรอำเภอด่านช้าง, พ.ศ. ๒๕๖๘

ตารางที่ ๒๐ แสดงจำนวนผลิตภัณฑ์ที่ลงทะเบียน OTOP จำแนกตามผลิตภัณฑ์

ประเภทผลิตภัณฑ์	จำนวน
อาหาร	๑๐๐
เครื่องดื่ม	๑๒
ผ้า เครื่องแต่งกาย	๓๔
ของใช้/ของตกแต่ง/ของที่ระลึก	๕๒
สมุนไพรที่ไม่ใช่อาหาร	๓๒
รวม	๒๓๐

ที่มา : สำนักงานพัฒนาชุมชนอำเภอด่านช้าง, พ.ศ. ๒๕๖๘

ตารางที่ ๒๑ แสดงข้อมูลกลุ่มวิสาหกิจชุมชน

ชื่อกลุ่ม	ที่อยู่		จำนวนสมาชิก
	หมู่ที่	ตำบล	
กรีน อັก โปรเจ็ก	๒๑	หนองมะค่าโมง	๙
กลุ่มชาวไร่มันสำปะหลัง อ.ด่านช้าง	๑๘	หนองมะค่าโมง	๗
กลุ่มผู้เลี้ยงจิ้งหรีดและแปรรูปนิกมกระเสี้ยว	๕	นิกมกระเสี้ยว	๒๓
เลี้ยงไก่๒๐๒๔หนองปลากระดี	๒	นิกมกระเสี้ยว	๘
กล้วยเขย่าบ้านดงอู่ทอง-สระบัวกำ ต.หนองมะค่าโมง	๑๕	หนองมะค่าโมง	๘
พืชสมุนไพรผสมผสานบ้านห้วยแห้ง	๑๒	ห้วยขมิ้น	๙
วังคัน อาหารท้องถิ่น	๑	วังคัน	๑๐
บ้านทุ่งนาตาปิ่น รักขโลก	๓	ด่านช้าง	๗
แปรรูปผลิตภัณฑ์พืชและเนื้อสัตว์บ้านหนองปลากระดี	๒	นิกมกระเสี้ยว	๗
เกษตรอินทรีย์ชีววิถีบ้านป่าสัก	๑๒	หนองมะค่าโมง	๗
กรีนดี	๖	วังยาว	๘
เลี้ยงโคบ้านโป่งคอม	๗	ด่านช้าง	๘
รักษ์หนองมะค่าโมง	๑๓	หนองมะค่าโมง	๗
ผู้เลี้ยงจิ้งหรีดบ้านหนองผือ	๖	ด่านช้าง	๘
บ้านโป่งค่าง ม.๑๓ ต.ด่านช้าง	๑๓	ด่านช้าง	๘
ด่านช้าง สันเขื่อน	๓	ด่านช้าง	๑๕
ห้วยยาง วังยาว ฟาร์มสเตย์	๘	วังยาว	๑๐

แปลงใหญ่อ้อยโรงงานอำเภอด่านช้าง จังหวัด สุพรรณบุรี ปี๒๕๖๑	๑๘	ด่านช้าง	๓๔
บ้านวังโหราชุมชนท่องเที่ยวเชิงอนุรักษ์	๓	องค์พระ	๑๑
เพาะเห็ดธรรมชาติในป่าไผ่	๑๓	ห้วยขมิ้น	๗
โคขุนบ้านโป่งค่าง	๑๓	ด่านช้าง	๑๒
ผู้ปลูกพืชสมุนไพรตำบลนิคมกระเสียว	๓	นิคมกระเสียว	๒๕
โรงสีข้าวบ้านหนองแก	๔	ด่านช้าง	๑๐
ไม้กวาดทางมะพร้าวและดอกหญ้าผู้พิการ/ผู้สูงอายุ	๗	หนองมะค่าโมง	๙
แกะยิ้ม (Smile sheep) สุพรรณบุรี	๑๘	หนองมะค่าโมง	๑๒
ตลาดกลางสินค้าชุมชน บ.ป่าสัก	๑๒	หนองมะค่าโมง	๒๑๒
วัฒนาทิพย์ ฐูปหอม	๑๓	หนองมะค่าโมง	๑๑
ท้ายเขื่อนออร์แกนิก	๑	นิคมกระเสียว	๘
กลุ่มสตรีอวเบอร์รี่วังจรเข้ อ.ด่านช้าง	๖	องค์พระ	๑๐
กลุ่มพืชผักและผลไม้ปลอดภัย	๒	วังยาว	๒๑
กลุ่มทอผ้าชุมชนบ้านพุน้ำร้อน	๔	ด่านช้าง	๘
กลุ่มรักเกษตรอินทรีย์ ต.วังยาว	๖	วังยาว	๑๕
คนสร้างอ้อย/ข้าวโพดหวาน	๒	นิคมกระเสียว	๑๖
กลุ่มผู้ปลูกผักอินทรีย์ ต.วังยาว	๖	วังยาว	๑๐
หัตถกรรมรากไม้บ้านหนองฝื่อ	๖	ด่านช้าง	๓๑
กลุ่มสวนแตงเมล่อนบ้านทุ่ง หมู่ ๔	๔	ห้วยขมิ้น	๑๐
อาจารย์พิสิษฐ์ถ่านอัดแท่ง	๘	วังยาว	๗
เกษตรอินทรีย์เพื่อชีวิต	๔	องค์พระ	๗
กลุ่มเกษตรกรผลิตปุ๋ยและสารอินทรีย์ชีวภาพ	๑๔	ห้วยขมิ้น	๗
กลุ่มสตรีทอผ้าพื้นเมืองลายโบราณบ้านสระบัวเก่า	๑๕	หนองมะค่าโมง	๒๐
แก้วเจ้าจอม	๑๙	หนองมะค่าโมง	๑๐
กลุ่มแปรรูปสมุนไพรบ้านพุทพาย	๔	นิคมกระเสียว	๑๔

ที่มา : สำนักงานเกษตรอำเภอด่านช้าง, พ.ศ. ๒๕๖๘

ตารางที่ ๒๒ แสดงข้อมูลกลุ่มแม่บ้านเกษตรกร กลุ่มยุวเกษตรกร และกลุ่มส่งเสริมอาชีพ

ชื่อกลุ่ม	ที่อยู่		จำนวนสมาชิก
	หมู่ที่	ตำบล	
กลุ่มแม่บ้านเกษตรกรบ้านพุกร่าง	๘	หนองมะค่าโมง	๑๒
กลุ่มแม่บ้านเกษตรกรแก้วเจ้าจอม	๑๙	หนองมะค่าโมง	๑๐
กลุ่มแม่บ้านเกษตรกรเขานางงาม	๙	หนองมะค่าโมง	๑๐
กลุ่มแม่บ้านเกษตรกรกิโสดพัฒนา	๖	หนองมะค่าโมง	๑๐
กลุ่มแม่บ้านเกษตรกรบ้านใหม่หนองมะสังข์	๑๘	ด่านช้าง	๒๓
กลุ่มแม่บ้านเกษตรกรบ้านหนองพลับ	๑๓	ห้วยขมิ้น	๑๓
กลุ่มแม่บ้านเกษตรกรแปรรูปปลาบ้านทุ่งใหญ่	๗	วังคัน	๑๓
กลุ่มแม่บ้านเกษตรกรบ้านกกชาง	๘	วังคัน	๑๔
กลุ่มแม่บ้านเกษตรกรแปรรูปสมุนไพรบ้านพุทวาย	๔	นิคมกระเสียว	๑๓
กลุ่มแม่บ้านเกษตรกรเกษตรกรวังยาว	๓	วังยาว	๑๐
กลุ่มส่งเสริมอาชีพการเกษตรเพาะเห็ดนางฟ้าบ้านโป่งขาม	๑๖	หนองมะค่าโมง	๑๒
กลุ่มส่งเสริมอาชีพการเกษตรเกษตรกรบ้านป่าสัก	๑๒	หนองมะค่าโมง	๒๕
กลุ่มส่งเสริมอาชีพการเกษตรเกษตรกรบ้านดงปอ	๑๐	ด่านช้าง	๑๐
กลุ่มส่งเสริมอาชีพการเกษตรผู้ปลูกผักบ้านวังกุ่ม	๑	ห้วยขมิ้น	๑๖
กลุ่มส่งเสริมอาชีพการเกษตรเลี้ยงไก่ไข่บ้านเขาใหญ่	๘	องค์พระ	๑๐
กลุ่มส่งเสริมอาชีพการเกษตรเลี้ยงแพะพันธุ์ดีบ้านหนองกระดี่	๒	นิคมกระเสียว	๑๗
กลุ่มส่งเสริมอาชีพการเกษตรผู้ปลูกข้าวโพดเลี้ยงสัตว์บ้านทุ่งกว้าง	๕	วังคัน	๑๐
กลุ่มส่งเสริมอาชีพการเกษตรวังยาวเกษตรอินทรีย์รุ่งเรือง	๒	วังยาว	๑๐
กลุ่มยุวเกษตรกรในโรงเรียนบ้านสระบัวเก่า	๗	หนองมะค่าโมง	๑๘
กลุ่มยุวเกษตรกรในโรงเรียนวัดดอนประตู	๑๘	ด่านช้าง	๑๕
กลุ่มยุวเกษตรกรในโรงเรียนอนุบาลด่านช้าง	๑	ด่านช้าง	๒๑
กลุ่มยุวเกษตรกรในโรงเรียนวัดกกเต็น	๑๕	ห้วยขมิ้น	๑๙

กลุ่มยูวเกษตรกรในโรงเรียนบ้านคอกช้าง	๕	องค์พระ	๒๒
กลุ่มยูวเกษตรกรในโรงเรียนบ้านวังงาม	๔	วังคัน	๑๕
กลุ่มยูวเกษตรกรในโรงเรียนบ้านวังยาว	๘	วังยาว	๒๐

ที่มา : สำนักงานเกษตรอำเภอด่านช้าง, พ.ศ. ๒๕๖๘

ตารางที่ ๒๓ แสดงข้อมูลกลุ่มเกษตรกร และสหกรณ์

ชื่อกลุ่ม	ที่อยู่		จำนวนสมาชิก
	หมู่ที่	ตำบล	
สหกรณ์การเกษตรด่านช้าง	๕	หนองมะค่าโมง	๒๐๐๖
สหกรณ์นิคมห้วยขมิ้น	๓	หนองมะค่าโมง	๒๐๕๕

ที่มา : สำนักงานสหกรณ์จังหวัดสุพรรณบุรี, พ.ศ. ๒๕๖๘

## ๒) ศูนย์เรียนรู้และเครือข่าย

ตารางที่ ๒๔ แสดงจำนวนแหล่ง/ศูนย์เรียนรู้และบริการด้านการเกษตร

ตำบล	ศพก.	ศพก. เครือข่าย	ศจช.	ศตปช.	ศบกด.	ศูนย์เรียนรู้เศรษฐกิจ พอเพียง			ศูนย์ถ่ายทอดเทคโนโลยี ด้านการพัฒนาที่ดิน
						กษ.	ปศุสัตว์	ปฏิรูป	
หนองมะค่าโมง	๑	๒	๑	๑	๑	-	-	-	๑
ด่านช้าง	-	๒	๑	๑	๑	๑	๑	-	๑
ห้วยขมิ้น	-	๑	๑	๑	๑	-	-	๑	๑
องค์พระ	-	๒	๑	๑	๑	-	-	-	๑
วังคัน	-	๑	-	๑	๑	-	-	-	๑
นิคมกระเสียว	-	๑	๑	๑	๑	-	-	-	๑
วังยาว	-	๒	๑	๑	๑	-	-	๑	๑
รวม	๑	๑๒	๖	๗	๗	๑	๑	๒	๗

ที่มา : สำนักงานเกษตรอำเภอด่านช้าง, พ.ศ. ๒๕๖๘

## (๑) อาสาสมัครเกษตร

ตารางที่ ๒๕ แสดงจำนวนอาสาสมัครเกษตร

ตำบล	หน่วยงาน /อาสาสมัครเกษตร (ราย)								
	อาสาสมัคร ฝนหลวง	ครูบุญชี อาสา	ประมง อาสา	อาสา ปศุสัตว์	หมอดิน อาสา	เกษตร หมู่บ้าน	สหกรณ์	เศรษฐกิจ การเกษตร	อาสาสมัคร ปฏิรูปที่ดิน
หนองมะค่าโมง	๑	๑	๑	๑	๑	๒๑	-	-	-
ด่านช้าง	-	-	-	๑	๔	๒๑	-	-	๒
ห้วยขมิ้น	-	๑	-	๑	๑	๑๖	-	-	๒
องค์พระ	-	-	-	๑	๐	๙	-	๑	๐
วังคัน	-	-	-	๑	๓	๑๑	-	-	-
นิคมกระเสียว	-	๑	๑	๑	๑	๖	-	-	๒
วังยาว	๑			๑	๓	๙	-	-	๐
รวม	๒	๓	๒	๗	๑๓	๙๓	๐	๑	๙

หมายเหตุ : อาสาเกษตรบางรายทำหน้าที่อาสามากกว่า ๑ หน้าที่

ที่มา : สำนักงานเกษตรอำเภอด่านช้าง, พ.ศ. ๒๕๖๘

## (๒) ประชาชนชาวบ้าน

อำเภอด่านช้างมีประชาชนชาวบ้านภายใต้โครงการเกษตรตามแนวทฤษฎีใหม่ โดยยึดปรัชญาเศรษฐกิจพอเพียง ซึ่งการดำเนินการโครงการได้คัดเลือกประชาชนชาวบ้านเป็นผู้ดำเนินการถ่ายทอดองค์ความรู้ตามวิถีของประชาชนแต่ละคน จำนวน ๘ คน

ตารางที่ ๒๖ แสดงข้อมูลประชาชนชาวบ้าน

ตำบล	จำนวน (ราย)	องค์ความรู้ด้าน
หนองมะค่าโมง	๑	เศรษฐกิจพอเพียง
ด่านช้าง	๑	เศรษฐกิจพอเพียง
ห้วยขมิ้น	๑	ผักปลอดภัย
องค์พระ	๒	ไม้ผล
วังคัน	๑	เศรษฐกิจพอเพียง
นิคมกระเสียว	๑	พืชสมุนไพร
วังยาว	๑	ผักอินทรีย์
รวม	๘	

ที่มา : สำนักงานเกษตรอำเภอด่านช้าง, พ.ศ. ๒๕๖๘

## (๓) ศูนย์เรียนรู้การเพิ่มประสิทธิภาพการผลิตสินค้าเกษตร

ตารางที่ ๒๗ แสดงข้อมูลศูนย์หลักและศูนย์เครือข่ายของศูนย์เรียนรู้การเพิ่มประสิทธิภาพการผลิตสินค้าเกษตร

ที่	ชื่อศูนย์	ประเภท/กิจกรรมหลัก	ที่ตั้งศูนย์	
			หมู่	ตำบล
๑	ศูนย์เรียนรู้การเพิ่มประสิทธิภาพการผลิตสินค้าเกษตรตำบลหนองมะค่าโมง อำเภอด่านช้าง จังหวัดสุพรรณบุรี	อ้อยโรงงาน	๑๑	หนองมะค่าโมง
๒	กลุ่มพืชผักและผลไม้ปลอดภัย	ศูนย์การเรียนรู้เศรษฐกิจพอเพียง/เกษตรผสมผสาน/เกษตรทฤษฎีใหม่	๒	วังยาว
๓	กลุ่มผู้ปลูกผักบ้านวังกุ่ม	ไร่นาสวนผสมผสาน	๑	ห้วยขมิ้น
๔	แปลงใหญ่อ้อยโรงงาน ตำบลด่านช้าง อำเภอด่านช้าง จังหวัดสุพรรณบุรี	ศูนย์การเรียนรู้ด้านพืชไร่	๑๘	ด่านช้าง
๕	ศูนย์จัดการดินปุ๋ยชุมชนด่านช้าง	ศูนย์จัดการปุ๋ยชุมชน (ศดปช)	๑๖	ด่านช้าง
๖	ศูนย์จัดการศัตรูพืชชุมชนตำบลห้วยขมิ้น	ศูนย์จัดการศัตรูพืชชุมชน (ศจช)	๒	ห้วยขมิ้น
๗	กลุ่มผู้ปลูกข้าวโพดเลี้ยงสัตว์บ้านทุ่งกว้าง	ข้าวโพดเลี้ยงสัตว์	๕	วังคัน
๘	วิสาหกิจชุมชนแก้วเจ้าจอม	ทองม้วน	๑๙	หนองมะค่าโมง
๙	วิสาหกิจชุมชนกลุ่มสตรีทอผ้าพื้นเมืองลายโบราณ บ้านสระบัวเก่า	ศูนย์ปราชญ์ชาวบ้าน	๑๕	หนองมะค่าโมง
๑๐	วิสาหกิจชุมชนผู้ปลูกพืชสมุนไพร ตำบลนิคมกระเสียว	ตะไคร้	๓	นิคมกระเสียว
๑๑	วิสาหกิจชุมชนกลุ่มสตรีออร์แกนิกอ้อย อ.ด่านช้าง	ศูนย์ท่องเที่ยวเชิงเกษตร	๖	องค์พระ
๑๒	วิสาหกิจชุมชนกลุ่มรักเกษตรอินทรีย์ ต.วังยาว	ผักอินทรีย์	๖	วังยาว
๑๓	วิสาหกิจชุมชนเกษตรอินทรีย์เพื่อชีวิต	ผักอินทรีย์	๔	องค์พระ

ที่มา : สำนักงานเกษตรอำเภอด่านช้าง, พ.ศ. ๒๕๖๘

## (๔) กลุ่มเกษตรกรแปลงใหญ่

มีกลุ่มเกษตรกรแปลงใหญ่ จำนวน ๙ กลุ่ม ดังตารางต่อไปนี้

ตารางที่ ๒๘ แสดงข้อมูลกลุ่มแปลงใหญ่

ที่	ตำบล	ชื่อกลุ่มแปลงใหญ่	ชนิดพืช	จำนวนสมาชิก (คน)	จำนวนพื้นที่ (ไร่)
๑	หนองมะค่าโมง	แปลงใหญ่ทั่วไป (อ้อย) ตำบลหนองมะค่าโมง อำเภอด่านช้าง จังหวัดสุพรรณบุรี	อ้อยโรงงาน	๕๐	๑,๒๕๗
๒	ด่านช้าง	แปลงใหญ่อ้อยตำบลด่านช้าง อำเภอด่านช้าง จังหวัดสุพรรณบุรี	อ้อยโรงงาน	๓๓	๔๙๒

๓	ห้วยขมิ้น	อ้อยโรงงาน หมู่ ๓ ตำบลห้วย ขมิ้น อำเภอด่านช้าง	อ้อยโรงงาน	๓๐	๕๗๐
๔	หนองมะค่าโมง	เจ็ดสิบห้าพัฒนาอ้อย ตำบล หนองมะค่าโมง อำเภอด่านช้าง จังหวัดสุพรรณบุรี	อ้อยโรงงาน	๓๐	๖๘๑
๕	องค์พระ	แปลงใหญ่ข้าวโพดเลี้ยงสัตว์ ตำบลองค์พระ อำเภอด่านช้าง	ข้าวโพดเลี้ยงสัตว์	๔๐	๗๕๓
๖	ห้วยขมิ้น	แปลงใหญ่มันสำปะหลัง ตำบล ห้วยขมิ้น อำเภอด่านช้าง จังหวัดสุพรรณบุรี	มันสำปะหลัง	๓๘	๕๕๘
๗	วังยาว	แปลงใหญ่ยางพารา อำเภอด่านช้าง จังหวัด สุพรรณบุรี	ยางพารา	๔๖	๔๘๔.๗๕
๘	นิคมกระเสียว	แปลงใหญ่ผัก/สมุนไพร (ตะไคร้) ตำบลนิคมกระเสียว อำเภอด่านช้าง จังหวัด สุพรรณบุรี	ผัก/สมุนไพร	๓๐	๑๐๐
๙	นิคมกระเสียว	แปลงใหญ่อ้อยตำบล นิคมกระเสียว	อ้อยโรงงาน	๓๕	๕๖๕

ที่มา : สำนักงานเกษตรอำเภอด่านช้าง, พ.ศ. ๒๕๖๘

## บทที่ ๒

### การวิเคราะห์สถานการณ์การเกษตรของอำเภอ

#### ๑. ข้อมูลประกอบการวิเคราะห์พื้นที่ของอำเภอ

##### สินค้าเกษตรที่สำคัญ ชนิดสินค้าอ้อยโรงงาน

##### ๑.๑ แหล่งน้ำหลัก

น้ำฝน ชลประทาน  บ่อน้ำบาดาล  แหล่งน้ำธรรมชาติอื่น ๆ (ระบุ).....

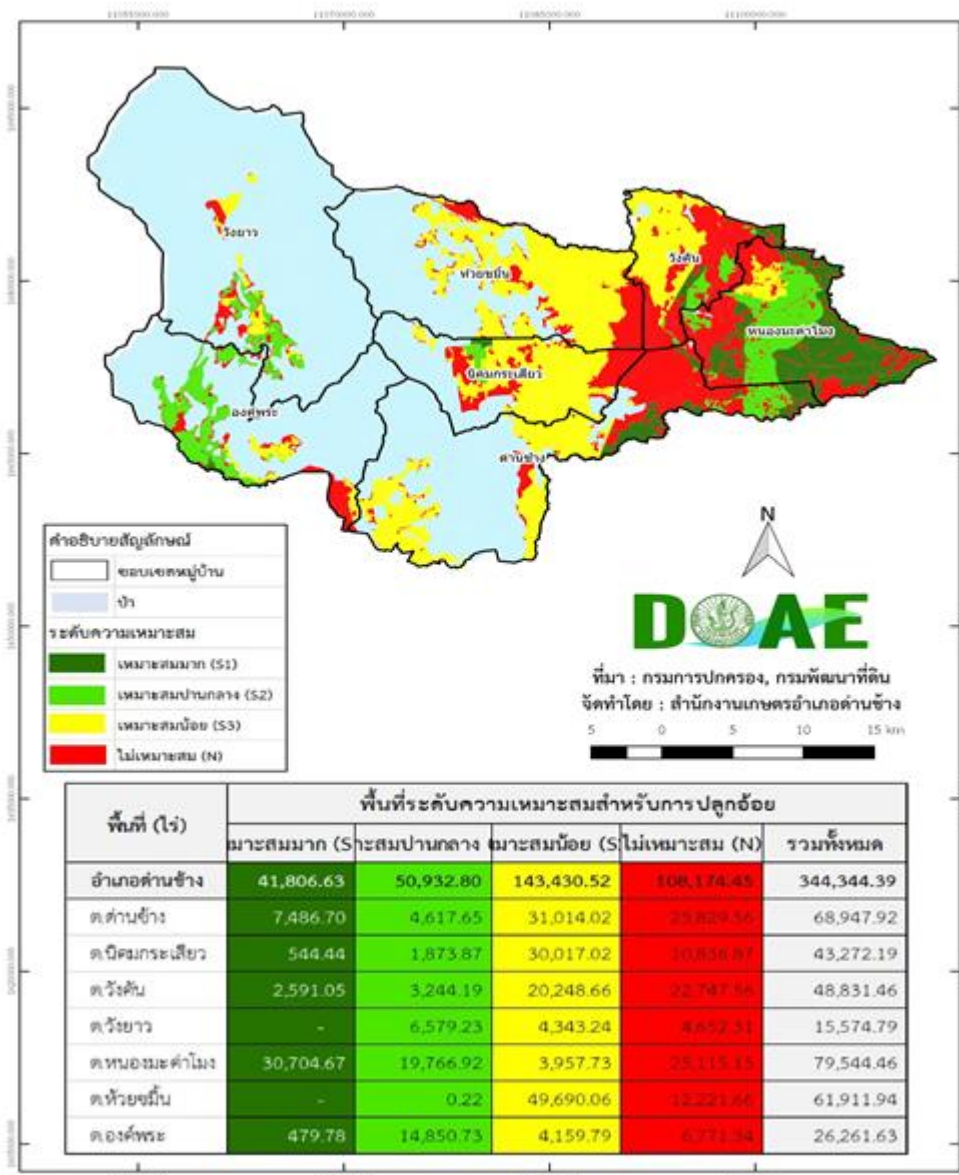
##### ๑.๒ พื้นที่เหมาะสม/ไม่เหมาะสม

##### ๑) เขตความเหมาะสม

ตารางที่ ๒๙ แสดงเขตความเหมาะสม (พื้นที่ศักยภาพ) สำหรับปลูกอ้อยโรงงาน

ตำบล	พื้นที่ระดับความเหมาะสมสำหรับการปลูก ๓๔๔,๓๔๔ (ไร่)				
	เหมาะสมมาก (S๑)	เหมาะสมปาน กลาง (S๒)	เหมาะสมน้อย (S๓)	ไม่เหมาะสม (N)	รวมพื้นที่ ทั้งหมด
รวมอำเภอด่านช้าง	๔๑,๘๐๖.๖๓	๕๐,๙๓๒.๘๐	๑๔๓,๔๓๐.๕๒	๑๐๖,๑๗๔.๔๕	๓๔๒,๓๔๔.๔๐
หนองมะค่าโมง	๓๐,๗๐๔.๖๗	๑๙,๗๖๖.๙๒	๓,๙๕๗.๗๓	๒๕,๑๑๕.๑๕	๗๙,๕๔๔.๔๗
ด่านช้าง	๗,๔๘๖.๗๐	๔,๖๑๗.๖๕	๓๑,๐๑๔.๐๒	๒๕,๘๒๙.๕๖	๖๘,๙๔๗.๙๓
ห้วยขมิ้น	-	๐.๒๒	๔๙,๖๙๐.๐๖	๑๒,๒๒๑.๖๖	๖๑,๙๑๑.๙๔
องค์พระ	๔๗๙.๗๘	๑๔,๘๕๐.๗๓	๔,๑๕๙.๗๙	๖,๗๗๑.๓๔	๒๖,๒๖๑.๖๔
วังคัน	๒,๕๙๑.๐๕	๓,๒๔๔.๑๙	๒๐,๒๔๘.๖๖	๒๒,๗๔๗.๕๖	๔๘,๘๓๑.๔๖
นิคมกระเสียว	๕๔๔.๔๔	๑,๘๗๓.๘๗	๓๐,๐๑๗.๐๒	๑๐,๘๓๖.๘๗	๔๓,๒๗๒.๒๐
วังยาว	-	๖,๕๗๙.๒๓	๔,๓๔๓.๒๔	๔,๖๕๒.๓๑	๑๕,๕๗๔.๗๘

ที่มา: สำนักงานเกษตรอำเภอด่านช้าง, พ.ศ. ๒๕๖๘



ภาพที่ ๖ แผนที่แสดงเขตความเหมาะสม (พื้นที่ศักยภาพ) สำหรับปลูกอ้อยโรงงาน (ที่มา : สำนักงานเกษตรอำเภอด่านช้าง, พ.ศ. ๒๕๖๘)

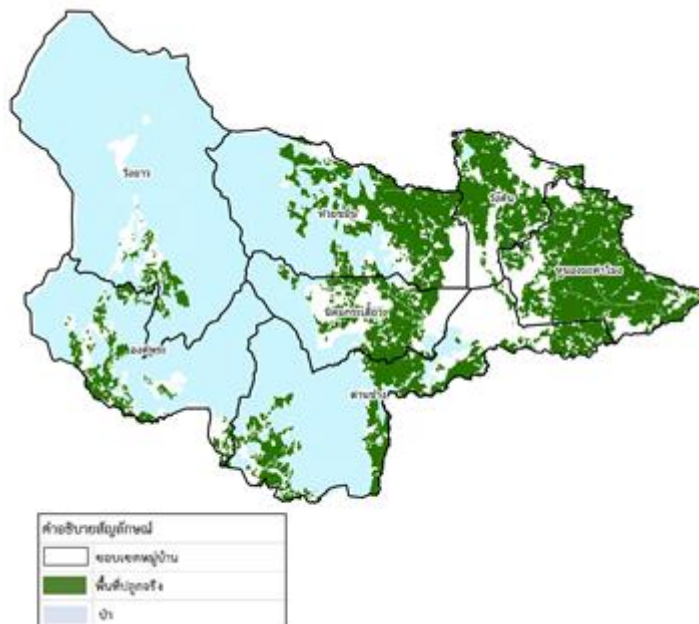
๒) พื้นที่ปลูกอ้อยโรงงาน

ตารางที่ ๓๐ แสดงครัวเรือนเกษตรกร พื้นที่ปลูก และผลผลิตอ้อยโรงงาน

ตำบล	ครัวเรือนเกษตรกร	พื้นที่ปลูก (ไร่)	พื้นที่เก็บเกี่ยว (ไร่)	ผลผลิต (ตัน)	ผลผลิตต่อไร่ (ตัน)
หนองมะค่าโมง	๙๘๕	๕๒,๖๒๕	๕๒,๖๒๕	๔๗๓,๖๒๕	๙
ด่านช้าง	๖๕๐	๔๕,๐๐๐	๔๕,๐๐๐	๓๘๒,๕๐๐	๘.๕
ห้วยขมิ้น	๗๙๐	๒๖,๙๐๐	๒๖,๙๐๐	๒๒๘,๖๕๐	๘.๕
องค์พระ	๓๐๐	๖,๘๐๐	๖,๘๐๐	๕๔,๔๐๐	๘
วังคัน	๓๒๕	๒๔,๑๒๐	๒๔,๑๒๐	๒๐๕,๐๒๐	๘.๕
นิคมกระเสียว	๓๒๒	๑๐,๘๓๐	๑๐,๘๓๐	๙๗,๔๗๐	๙

วังยาว	๕๐	๘๓๐	๘๓๐	๗,๔๗๐	๙
รวม	๓,๔๒๒	๑๖๗,๑๐๕	๑๖๗,๑๐๕	๑,๔๔๙,๑๓๕	๘.๖๕

ที่มา : สำนักงานเกษตรอำเภอด่านช้าง, พ.ศ. ๒๕๖๘



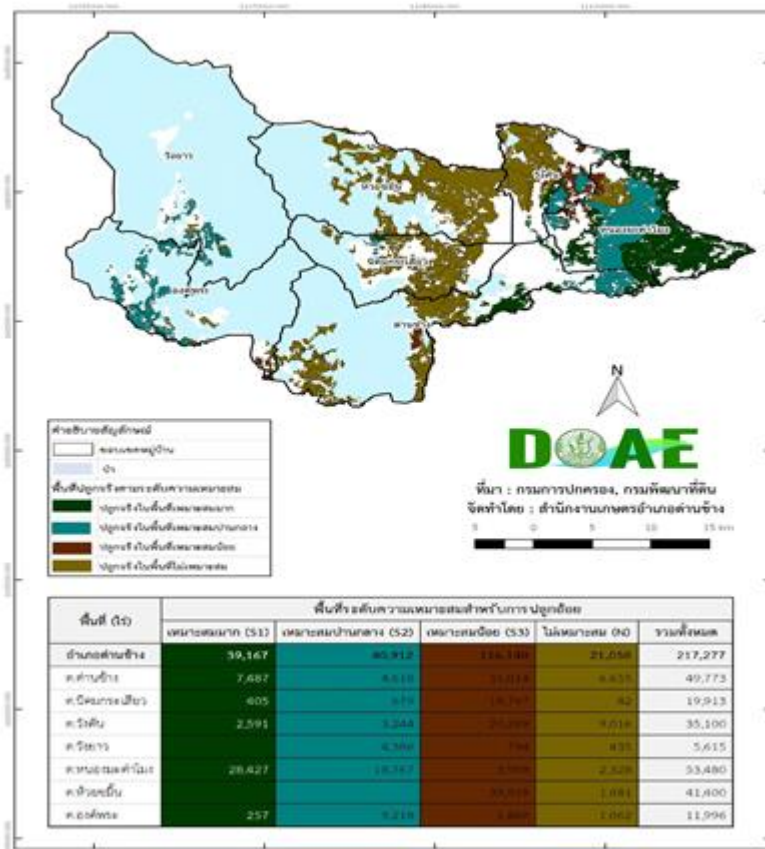
ภาพที่ ๗ แผนที่แสดงพื้นที่ปลูกอ้อยโรงงาน (พื้นที่ปลูกจริง)  
(ที่มา : สำนักงานเกษตรอำเภอด่านช้าง, พ.ศ. ๒๕๖๘)

(๓) พื้นที่ปลูกอ้อยโรงงาน ตามระดับชั้นความเหมาะสม

ตารางที่ ๓๑ แสดงพื้นที่ปลูกอ้อยโรงงานตามระดับชั้นความเหมาะสม

ตำบล	พื้นที่ปลูกตามระดับความเหมาะสมสำหรับการปลูก ๒๑๗,๒๗๗ (ไร่)				
	เหมาะสมมาก (S1)	เหมาะสมปานกลาง (S2)	เหมาะสมน้อย (S3)	ไม่เหมาะสม (N)	รวมพื้นที่ทั้งหมด
รวมอำเภอด่านช้าง	๓๙,๑๖๗	๔๐,๙๑๒	๑๑๖,๑๔๐	๒๑,๐๕๘	๒๑๗,๒๗๗
หนองมะค่าโมง	๒๘,๔๒๗	๑๘,๗๖๗	๓,๙๕๘	๑,๔๘๑	๔๑,๕๐๐
ด่านช้าง	๗,๔๘๗	๔,๖๑๘	๓๑,๐๑๔	๖,๖๕๕	๔๙,๗๗๓
ห้วยขมิ้น	-	-	๓๙,๙๑๙	๑,๔๘๑	๔๑,๕๐๐
องค์พระ	๒๕๗	๙,๒๑๘	๑,๔๖๐	๑,๐๖๒	๑๑,๙๙๖
วังคัน	๒,๕๙๑	๓,๒๔๔	๒๐,๒๔๙	๙,๐๑๖	๓๕,๑๐๐
นิคมกระเสียว	๔๐๕	๖๗๙	๑๘,๗๔๗	๘๒	๑๙,๙๑๓
วังยาว	-	๔,๓๘๖	๗๙๔	๔๓๕	๕,๖๑๕

ที่มา: สำนักงานเกษตรอำเภอด่านช้าง, พ.ศ. ๒๕๖๘



ภาพที่ ๘ แผนที่แสดงพื้นที่ปลูกกล้วยโรงงาน ตามระดับชั้นความเหมาะสม (ที่มา : สำนักงานเกษตรอำเภอต่างจังหวัด, พ.ศ. ๒๕๖๘)

๑.๓ สถานการณ์ใช้เทคโนโลยีการผลิต

๑) การใช้พันธุ์ดีพันธุ์อ้อยที่เกษตรกรปลูกส่วนใหญ่ใช้พันธุ์ ขอนแก่น ๓, ลำปาง ๑๑ และอู่ทอง ๑๕

๒) การเตรียมดิน เกษตรกรส่วนใหญ่มีการเตรียมดินโดย ไถตะ ไถแปร ไถซักร่องคู่ และใช้ระยะห่าง

ระหว่างร่อง ๑.๓ เมตร

๓) การปลูกเกษตรกรส่วนใหญ่มีการปลูกอ้อยโดยใช้เครื่องจักรปลูก และใช้ลำอ้อยวางคู่

๔) ระบบการให้น้ำในแปลงอ้อยเกษตรกร ทั้งหมดอาศัยน้ำฝนเป็นหลักในการผลิตอ้อย และให้น้ำ

ระบบลาดร่องอ้อย

๕) การดูแลรักษา เกษตรกรกำจัดวัชพืชโดยใช้แรงงานคนและสารเคมี มีการใช้สารเคมีกำจัดวัชพืช

ก่อนงอกควบคู่ไปพร้อมกับการใช้สารเคมีกำจัดวัชพืชหลังงอก

๖) การใส่ปุ๋ย เกษตรกรใส่ปุ๋ยโดยใช้แรงงานคนในการใส่ปุ๋ยเคมี และใส่ปุ๋ยเคมี จำนวน ๒ ครั้ง ครั้งที่ ๑ เมื่ออ้อยอายุ ๑ เดือนครึ่ง ครั้งที่ ๒ อ้อยอายุเดือน ๓-๔ เดือน โดยใช้สูตร ๑๕-๑๕-๑๕ ในอัตรา ๕๐ กก./ไร่ และใส่ปุ๋ยสูตร ๔๖-๐-๐ ในอัตรา ๓๐ กก./ไร่) การเก็บเกี่ยว

๗) การเก็บเกี่ยว เกษตรกรมีการเก็บเกี่ยวอ้อยโดยใช้แรงงานคนในการเก็บเกี่ยวเป็นส่วนใหญ่ ใช้รถตัดอ้อยในการขึ้นอ้อย โดยส่วนใหญ่ตัดอ้อยไฟไหม้มากกว่าตัดอ้อยสด และใช้รถบรรทุกสิบล้อในการบรรทุกอ้อยส่งโรงงาน

๘) การปฏิบัติหลังการเก็บเกี่ยว เกษตรกรมีการเผาใบอ้อยหลังจากตัดอ้อยสด ใช้สารเคมีกำจัดวัชพืชด้วยแรงงานคน มีการใช้สารเคมีกำจัดวัชพืชก่อนงอกควบคุมไปพร้อมกับการ ใช้สารเคมีกำจัดวัชพืชหลังงอกและพรวนดินพูนโคนอ้อย

๙) การป้องกันกำจัดโรคและแมลงศัตรู เกษตรกรมีการป้องกันกำจัดโรคใบขาว ส่วนแมลงศัตรูอ้อย เกษตรกรมีการป้องกันกำจัดหนอนกอระบาด

๑.๔ ปฏิทินการเพาะปลูก

เกษตรกรในอำเภอด่านช้าง มีการปลูกอ้อยโรงงาน ดังนี้

ชื่อสินค้า	ม.ค.	ก.พ.	มี.ค.	เม.ย.	พ.ค.	มิ.ย.	ก.ค.	ส.ค.	ก.ย.	ต.ค.	พ.ย.	ธ.ค.
อ้อยโรงงาน			←		△							
	←		▽	→								←

สัญลักษณ์

←→ ช่วงฤดูปลูก

△ ปลูกสูงสุด

←.....→ ช่วงฤดูเก็บเกี่ยว

▽ เก็บเกี่ยวสูงสุด

ภาพที่ ๙ แสดงปฏิทินการเพาะปลูก

## ๑.๕ ต้นทุนการผลิต

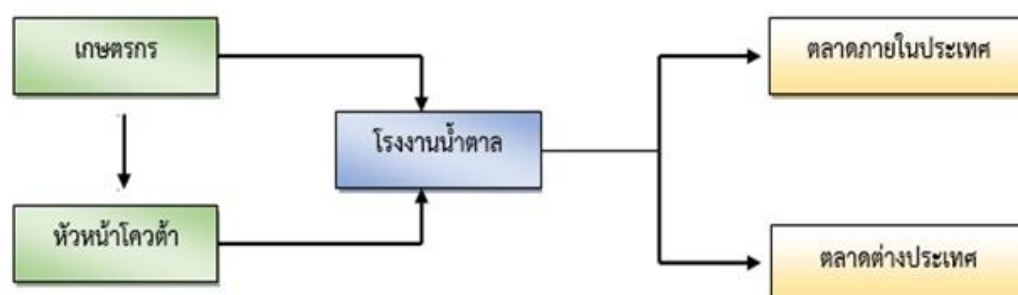
## ตารางที่ ๓๒ แสดงต้นทุนการผลิตอ้อยโรงงาน ปี ๒๕๖๐/๖๑

รายการ	ในเขตชลประทาน		นอกเขตชลประทาน		หมายเหตุ	
	อ้อยปลูกใหม่ (บาท)	อ้อยต่อ (บาท)	อ้อยปลูกใหม่ (บาท)	อ้อยต่อ (บาท)		
ไถตะ	๕๐๐	-	๕๐๐	-	เฉลี่ยอ้อยปลูกใหม่ในเขตชลประทาน	๑๔ ต้นต่อไร่
ไถแปร	๔๐๐	-	๔๐๐	-	เฉลี่ยผลผลิตอ้อยต่อในเขตชลประทาน	๑๖ ต้นต่อไร่
ไถยกร่อง (กรัมเบอร์)	๓๐๐	๓๐๐	๓๐๐	๓๐๐	เฉลี่ยผลผลิตอ้อยปลูกใหม่นอกเขตชลประทาน	๑๒ ต้นต่อไร่
พันธุ์อ้อย	๑๖๐๐	-	๑,๘๐๐	-	เฉลี่ยผลผลิตอ้อยต่อนอกเขตชลประทาน	๙ ต้นต่อไร่
ปลูก (รถปลูก)	๗๐๐	-	๗๐๐	-	เฉลี่ยราคาซี.ซี.เอส.	๑๐.๐
ยาคุมวัชพืช (๒ ครั้ง)	๔๕๐	๔๕๐	๔๕๐	๔๕๐	เฉลี่ยราคาคันละ	๘๐๐ บาท
กลบร่อง	๓๐๐	-	๓๐๐	-		
ดายหญ้า	๕๐๐	๕๐๐	๕๐๐	๕๐๐	เฉลี่ยผลทดแทนที่เหลือ	
ปุ๋ย ๘๐ กก./ไร่ (๒ ครั้ง)	๘๐๐	๘๐๐	๘๐๐	๘๐๐	อ้อยปลูกใหม่ในเขตชลประทาน	- ๑,๙๓๐ บาท
ค่าแรงใส่ปุ๋ย	๖๐	๖๐	๖๐	๖๐		
ให้น้ำ ๘ ครั้ง/ปี	๑,๔๐๐	๑,๔๐๐	-	-	อ้อยต่อในเขตชลประทาน	๒,๕๑๐ บาท
เก็บเกี่ยวคั่นละ ๑๒๐ บาท	๑,๖๘๐	๑,๙๒๐	๑,๔๔๐	๑,๐๘๐	อ้อยปลูกใหม่นอกเขตชลประทาน	-๑,๖๗๐ บาท
คืบ คั่นละ ๖๐	๘๔๐	๙๖๐	๗๒๐	๕๔๐		
บรรทุกคั่นละ ๑๒๐ บาท	๑,๖๘๐	๑,๙๒๐	๑,๔๔๐	๑,๐๘๐	อ้อยต่อนอกเขตชลประทาน	๖๒๐ บาท
ค่าบริการ	๔๒๐	๔๘๐	๓๖๐	๒๗๐		
ค่าเช่า	๑,๕๐๐	๑,๕๐๐	๑,๕๐๐	๑,๕๐๐		
รวม	๑๓,๑๓๐	๑๐,๒๙๐	๑๑,๒๗๐	๖,๑๑๐	ราคาปัจจัยการผลิตอาจเปลี่ยนแปลงได้ขึ้นอยู่กับสภาพแต่ละท้องถิ่น	

(ที่มา : สำนักงานเกษตรอำเภอด่านช้าง, พ.ศ. ๒๕๖๑)

## ๑.๖ สถานการณ์การตลาด/วิธีการตลาด

## ๑) วิธีการตลาด



## ภาพที่ ๑๐ แสดงวิธีการตลาดอ้อยโรงงาน อำเภอด่านช้าง

(ที่มา : สำนักงานเกษตรอำเภอด่านช้าง, พ.ศ. ๒๕๖๘)

๒) แหล่งรับซื้อผลผลิต/ โรงงานแปรรูป

มีแหล่งรับซื้อ รวม ๑ แห่ง

- อยู่ในหมู่ที่ ๑๐ ตำบล หนองมะค่าโมง จำนวน ๑ แห่ง

มีโรงงานน้ำตาล รวม ๑ แห่ง โรงงานน้ำตาลมิตรผล

- อยู่ในหมู่ที่ ๑๐ ตำบล หนองมะค่าโมง จำนวน ๑ แห่ง

๑.๗ เกษตรกรและองค์กรเกษตรกรที่เกี่ยวข้องกับสินค้าในพื้นที่

๑) เกษตรกร

มีเกษตรกรผู้ปลูกในอำเภอจำนวน ๓,๔๒๒ ราย และมีเกษตรกรที่เป็นต้นแบบในพื้นที่ จำนวน ๒ ราย มีความรู้ ความชำนาญ องค์กรความรู้ในเทคโนโลยีการผลิต ที่มีความโดดเด่น ดังนี้

ตารางที่ ๓๓ แสดงเกษตรกรต้นแบบของสินค้าในพื้นที่

ที่	หมู่	ตำบล	ประเภท	องค์ความรู้โดดเด่น
๑	๖	หนองมะค่าโมง	อ้อยโรงงาน	ด้านการผลิตและการใช้เทคโนโลยี
๒	๔	หนองมะค่าโมง	อ้อยโรงงาน	การผลิตอ้อยอย่างยั่งยืน

(ที่มา : สำนักงานเกษตรอำเภอด่านช้าง, พ.ศ. ๒๕๖๔)

๒) องค์กรเกษตรกร ดังนี้

ตารางที่ ๓๔ แสดงองค์กรเกษตรกรที่เกี่ยวข้องกับสินค้าในพื้นที่

องค์กรเกษตรกร	จำนวน (แห่ง)	ชื่อกลุ่ม
ศพก.	๒	- ศูนย์เรียนรู้การเพิ่มประสิทธิภาพการผลิตสินค้าเกษตรตำบล หนองมะค่าโมง อำเภอด่านช้าง จังหวัดสุพรรณบุรี - แปลงใหญ่อ้อยโรงงาน ตำบลด่านช้าง อำเภอด่านช้าง จังหวัดสุพรรณบุรี
แปลงใหญ่	๕	- แปลงใหญ่ทั่วไป (อ้อย) ตำบลหนองมะค่าโมง อำเภอด่านช้าง จังหวัดสุพรรณบุรี - แปลงใหญ่อ้อยตำบลด่านช้าง อำเภอด่านช้าง จังหวัดสุพรรณบุรี - อ้อยโรงงาน หมู่ ๓ ตำบลห้วยขมิ้น อำเภอด่านช้าง - เจ็ดสิบห้าพัฒนาอ้อย ตำบลหนองมะค่าโมง อำเภอด่านช้าง จังหวัดสุพรรณบุรี - แปลงใหญ่อ้อยตำบลนิคมกระเสียว
วิสาหกิจชุมชน	๑	- แปลงใหญ่อ้อยโรงงาน ตำบลด่านช้าง อำเภอด่านช้าง จังหวัดสุพรรณบุรี

## ๒. การวิเคราะห์ Supply chain

ตารางที่ ๓๕ แสดงการวิเคราะห์ Supply chain ของสินค้า อ้อยโรงงาน อำเภอด่านช้าง

		ต้นทาง	กลางทาง	ปลายทาง
มิติพื้นที่	สถานการณ์ปัจจุบัน	พื้นที่เพาะปลูกอ้อยในอำเภอด่านช้างส่วนใหญ่อยู่นอกเขตชลประทาน การผลิตอ้อยพึ่งพาน้ำฝนเป็นหลัก	การขนส่งอ้อยจากแปลงเกษตรกรไปยังโรงงานน้ำตาลดำเนินการภายในพื้นที่อำเภอด่านช้าง	โรงงานน้ำตาลตั้งอยู่ในพื้นที่อำเภอด่านช้าง รองรับผลผลิตอ้อยจากเกษตรกรในพื้นที่โดยตรง
	ปัญหา Pain point	ปริมาณน้ำฝนไม่สม่ำเสมอส่งผลให้ผลผลิตและคุณภาพอ้อยผันผวน	สภาพเส้นทางขนส่งบางช่วงไม่เอื้อต่อการขนส่ง	ปริมาณอ้อยเข้าสู่โรงงานพร้อมกันในช่วงฤดูเก็บเกี่ยว ทำให้เกิดการรอคิว
	แนวทาง/App tech. ที่จะใช้แก้ปัญหา	ส่งเสริมการปรับปรุงบำรุงดิน -ส่งเสริมการใช้พันธุ์อ้อยที่เหมาะสมกับสภาพพื้นที่และทนแล้ง -จัดทำปฏิทินการเพาะปลูกให้สอดคล้องกับสภาพภูมิอากาศ	รวมกลุ่มบริหารจัดการรถขนส่ง เพื่อลดต้นทุนและเพิ่มประสิทธิภาพ	- วางแผนตัดอ้อยแบบกระจายช่วงเวลา -ใช้แอปพลิเคชันสื่อสารข้อมูลระหว่างเกษตรกร ลานรับซื้อและโรงงาน
มิติคน	สถานการณ์ปัจจุบัน	เกษตรกรผู้ปลูกอ้อยในอำเภอด่านช้างมีการประกอบอาชีพปลูกอ้อยในลักษณะการผลิตเชิงพื้นที่ โดยมีการจัดการแปลงปลูกตามศักยภาพของทรัพยากรที่มีอยู่	แรงงานตัดอ้อยและแรงงานขนส่งมีไม่เพียงพอในช่วงฤดูเก็บเกี่ยว	บุคลากรโรงงานน้ำตาลมีความเชี่ยวชาญเฉพาะด้าน แต่การถ่ายทอดข้อมูลด้านการผลิตและคุณภาพอ้อยสู่เกษตรกรยังไม่เป็นระบบ
	ปัญหา Pain point	เกษตรกรขาดองค์ความรู้ด้านการจัดการแปลงอ้อยและเทคโนโลยีการผลิตที่เหมาะสมกับพื้นที่นอกเขตชลประทาน	การพึ่งพาแรงงานตามฤดูกาลส่งผลให้ต้นทุนการผลิตสูง	การสื่อสารและการแลกเปลี่ยนข้อมูลระหว่างโรงงานและเกษตรกรยังไม่ทั่วถึง
	แนวทาง/App tech. ที่จะใช้แก้ปัญหา	แอปพลิเคชัน รู้ดิน รู้ปุ๋ย	ส่งเสริมการใช้เครื่องจักรกลการเกษตร เช่น รถตัดอ้อย และเครื่องมือทุ่นแรง	จัดเวทีพบปะแลกเปลี่ยนข้อมูลระหว่างโรงงานและเกษตรกรอย่างสม่ำเสมอ

มิติสินค้า	สถานการณ์ปัจจุบัน	ผลผลิตอ้อยมีความแตกต่างด้านปริมาณและคุณภาพเนื่องจากสภาพดิน น้ำ และการจัดการแปลง	อ้อยอาจเกิดการสูญเสียน้ำหนักและคุณภาพระหว่างการขนส่ง	คุณภาพอ้อยมีผลต่อระดับราคาและรายได้ของเกษตรกร
	ปัญหา Pain point	การจัดการแปลงปลูกไม่สม่ำเสมอ ทำให้คุณภาพอ้อยแตกต่างกัน	ระยะเวลาการขนส่งและการจัดการหลังการเก็บเกี่ยวไม่เหมาะสม	เกษตรกรขาดข้อมูลเชิงคุณภาพของอ้อยก่อนส่งเข้าโรงงาน
	แนวทาง/App tech. ที่จะใช้แก้ปัญหา	- วิเคราะห์ดินและจัดทำคำแนะนำการใช้ปุ๋ยเฉพาะรายแปลง - ใช้แอปพลิเคชันบันทึกข้อมูลแปลง เพื่อติดตามการใส่ปุ๋ย การให้น้ำ และต้นทุน	- วางแผนตัดอ้อยให้สอดคล้องกับรอบการรับซื้อของโรงงาน - ใช้ GPS ติดตามรถขนส่ง ระยะเวลาการเดินทางและการจอดรอ	- พัฒนาระบบรายงานผลวิเคราะห์คุณภาพอ้อยรายแปลงแบบออนไลน์ - จัดทำ Dashboard ข้อมูลผลผลิตและคุณภาพ

บทที่ ๓

บทสรุปโครงการ/กิจกรรมตามกรอบการพัฒนาการเกษตรเชิงพื้นที่

๑. แบบสรุปโครงการแบบย่อ (Project Brief) ของทุกโครงการ

ตารางที่ ๓๖ แสดงแบบสรุปโครงการแบบย่อ (Project Brief)

หัวข้อ	รายละเอียด
๑. ชื่อโครงการสำคัญ	โครงการส่งเสริมและพัฒนาการผลิตอ้อยโรงงาน
๒. ชื่อแผนงาน	แผนที่ ๑ ส่งเสริมเทคโนโลยี นวัตกรรม การผลิต และพัฒนาศักยภาพการผลิตผล/ผลิตภัณฑ์ ทางเกษตร/OTOP/เกษตรอุตสาหกรรมให้มีคุณภาพ ปลอดภัยได้มาตรฐาน เพื่อเพิ่มมูลค่าและใช้ทรัพยากรทางการเกษตรอย่างยั่งยืน
๓. แนวทางการพัฒนา	เพิ่มผลผลิต โดยเน้นการใช้พันธุ์อ้อยคุณภาพดี จัดการดิน น้ำ และปุ๋ยอย่างเหมาะสม ลดต้นทุนด้วยเครื่องจักรและเทคโนโลยีสมัยใหม่
๔. หลักการและเหตุผล	<p>อ้อยโรงงานเป็นพืชเศรษฐกิจสำคัญของอำเภอด่านช้าง และเป็นแหล่งรายได้หลักของเกษตรกรส่วนใหญ่ แต่ปัจจุบันประสบปัญหาผลผลิตต่อไร่ต่ำ ต้นทุนการผลิตสูง และความผันผวนของราคา ส่งผลให้รายได้สุทธิของเกษตรกรลดลง บางรายมีภาระหนี้สินเพิ่มขึ้นจากการลงทุนในการเพาะปลูก การพัฒนาประสิทธิภาพการผลิตอ้อยจึงมีความจำเป็นอย่างยิ่ง โดยมุ่งเน้นการถ่ายทอดองค์ความรู้ด้านการจัดการดิน น้ำ ปุ๋ย พันธุ์อ้อย และการใช้เทคโนโลยีที่เหมาะสม เพื่อลดต้นทุนและเพิ่มผลผลิตต่อไร่ ควบคู่กับการส่งเสริมการรวมกลุ่มเกษตรกร และการผลิตที่เป็นมิตรต่อสิ่งแวดล้อม</p> <p>ดังนั้น จึงควรจัดทำโครงการส่งเสริมและพัฒนาการผลิตอ้อยโรงงานขึ้น เพื่อเสริมสร้างศักยภาพเกษตรกรให้สามารถพึ่งพาตนเองได้ มีรายได้มั่นคง และพัฒนาอาชีพการปลูกอ้อยให้เกิดความยั่งยืนในระยะยาว</p>
๕. วัตถุประสงค์ของโครงการ	<p>๑. เพื่อพัฒนาความรู้และทักษะของเกษตรกรในการผลิตอ้อยโรงงานอย่างถูกต้องและมีประสิทธิภาพ</p> <p>๒. เพื่อส่งเสริมให้เกษตรกรสามารถลดต้นทุนการผลิตและบริหารจัดการทรัพยากรทางการเกษตรได้อย่างเหมาะสม</p> <p>๓. เพิ่มผลผลิตอ้อยจาก ๘ ตันต่อไร่ เป็น ๑๑ ตันต่อไร่</p>
๖. ตัวชี้วัดและค่าเป้าหมาย	<p>๑. เกษตรกรที่เข้าร่วมโครงการมีความรู้ความเข้าใจด้านการผลิตอ้อยเพิ่มขึ้น ไม่น้อยกว่าร้อยละ ๘๐ ของผู้เข้าร่วมทั้งหมด</p> <p>๒. ต้นทุนการผลิตอ้อยของเกษตรกรที่เข้าร่วมโครงการลดลง ๓ %</p> <p>๓. ผลผลิตอ้อยเฉลี่ยเพิ่มขึ้นจาก ๘ ตันต่อไร่ เป็นไม่น้อยกว่า ๑๑ ตันต่อไร่</p> <p>๔. เกษตรกรอย่างน้อยร้อยละ ๘๐ สามารถนำความรู้ที่ได้รับไปปรับใช้ในแปลงของตนเองได้อย่างเป็นรูปธรรม</p>

๗. พื้นที่เป้าหมาย	<p>เกษตรกรผู้ปลูกอ้อยโรงงานในอำเภอด่านช้าง ได้แก่</p> <ol style="list-style-type: none"> <li>๑. เกษตรกรผู้ปลูกอ้อย ต.หนองมะค่าโมง จำนวน ๓๐ ราย</li> <li>๒. เกษตรกรผู้ปลูกอ้อย ต. ด่านช้าง จำนวน ๓๐ ราย</li> <li>๓. เกษตรกรผู้ปลูกอ้อย ต. ห้วยขมิ้น จำนวน ๓๐ ราย</li> <li>๔. เกษตรกรผู้ปลูกอ้อย ต. องค์พระ จำนวน ๒๕ ราย</li> <li>๕. เกษตรกรผู้ปลูกอ้อย ต. วังคัน จำนวน ๓๐ ราย</li> <li>๖. เกษตรกรผู้ปลูกอ้อย ต. นิคมกระเสี้ยว จำนวน ๓๐ ราย</li> <li>๗. เกษตรกรผู้ปลูกอ้อย ต. วังยาว จำนวน ๒๕ ราย</li> </ol>
๘. กิจกรรมหลัก	<p>ส่งเสริมและพัฒนาการผลิตอ้อยโรงงาน</p> <p>กิจกรรมที่ ๑ การอบรมถ่ายทอดความรู้และเทคโนโลยีการผลิตอ้อยโรงงานที่ถูกต้องเหมาะสม เป้าหมาย ๒๐๐ ราย งบประมาณ ๘๐,๐๐๐ บาท</p> <p>กิจกรรมที่ ๒ จัดทำแปลงสาธิต งบประมาณ ๑๐๐,๐๐๐ บาท</p>
๙. หน่วยงานดำเนินการ	สำนักงานเกษตรอำเภอด่านช้าง
๑๐. ระยะเวลาในการดำเนินโครงการ	มีนาคม ๒๕๖๙ – กันยายน ๒๕๗๐
๑๑. งบประมาณ	งบประมาณ ๑๘๐,๐๐๐ บาท แหล่งงบประมาณจังหวัดสุพรรณบุรี กระทรวงเกษตรและสหกรณ์ และองค์กรปกครองส่วนท้องถิ่น
๑๒. ผลผลิต (Output)	<ol style="list-style-type: none"> <li>๑. เกษตรกรผู้เข้าร่วมโครงการไม่น้อยกว่าร้อยละ ๘๐ มีความรู้ความเข้าใจด้านการผลิตอ้อยเพิ่มขึ้น ภายหลังการเข้าร่วมกิจกรรมอบรมและถ่ายทอดเทคโนโลยี</li> <li>๒. เกษตรกรผู้เข้าร่วมโครงการสามารถลดต้นทุนการผลิตอ้อยได้ จากการนำองค์ความรู้ด้านการจัดการดิน ปุ๋ย น้ำ และการบริหารจัดการแปลงไปประยุกต์ใช้</li> <li>๓. ผลผลิตอ้อยเฉลี่ยของเกษตรกรที่เข้าร่วมโครงการเพิ่มขึ้น จากเดิมเฉลี่ย ๘ ตันต่อไร่ เป็นไม่น้อยกว่า ๑๑ ตันต่อไร่</li> <li>๔. เกษตรกรอย่างน้อยร้อยละ ๘๐ สามารถนำความรู้และเทคนิคที่ได้รับจากโครงการไปปรับใช้ในแปลงของตนเองได้อย่างเป็นรูปธรรม ส่งผลให้เกิดการพัฒนาประสิทธิภาพการผลิตอย่างชัดเจน</li> </ol>
๑๓. ผลลัพธ์จากการดำเนินโครงการ (Outcome)	๑. เกษตรกรมีศักยภาพในการผลิตอ้อยเพิ่มขึ้น สามารถบริหารจัดการแปลงได้อย่างมีประสิทธิภาพและเป็นระบบมากขึ้น

	<p>๒. ต้นทุนการผลิตต่อหน่วยลดลง ส่งผลให้เกษตรกรมีรายได้สุทธิเพิ่มขึ้น และมีความมั่นคงทางเศรษฐกิจมากขึ้น</p> <p>๓. ผลผลิตอ้อยต่อไร่เพิ่มขึ้นอย่างต่อเนื่อง และมีคุณภาพได้ตามมาตรฐานที่ตลาดต้องการ</p> <p>๔. เกษตรกรเกิดการเรียนรู้ร่วมกันภายในกลุ่ม มีการแลกเปลี่ยนองค์ความรู้และพัฒนาเป็นเครือข่ายความร่วมมือที่เข้มแข็ง</p> <p>๕. เกิดการปรับเปลี่ยนพฤติกรรมการผลิตไปสู่การใช้ทรัพยากรอย่างคุ้มค่า ลดการใช้ปัจจัยการผลิตที่ไม่จำเป็น และคำนึงถึงความยั่งยืนในระยะยาว</p>
--	---

## ๒. สรุปโครงการ/กิจกรรมตามกรอบการพัฒนาการเกษตรเชิงพื้นที่

ตารางที่ ๓๗ แสดงสรุปโครงการ/กิจกรรมตามกรอบการพัฒนาการเกษตรเชิงพื้นที่

โครงการ (Project)	ปัจจัยขาเข้า (Input)	กิจกรรม/กระบวนการ (Activities)	ผลการดำเนินงานกิจกรรม			แหล่ง งบประมาณ	ปีที่ ดำเนินการ
			ผลผลิต (Output) (เห็นผลทันทีหรือภายใน ๑ ปี)	ผลลัพธ์ (Outcome) (เห็นผลภายใน ๒ ปี)	ผลกระทบ (Impact) (เห็นผลภายใน ๓ - ๕ ปี)		
โครงการส่งเสริมและ พัฒนาการผลิตอ้อย โรงงาน	๑.งบประมาณ โครงการ ๑๘๐,๐๐๐ บาท ๒. เจ้าหน้าที่ สำนักงานเกษตร อำเภอต่างข้าง ๓. องค์ความรู้และ เทคโนโลยีการผลิต ๔. เกษตรกรและกลุ่ม เกษตรกรเป้าหมาย ๕. วัสดุ อุปกรณ์ และ ปัจจัยการผลิต เช่น ท่อนพันธุ์อ้อย ปุ๋ยเคมี ปุ๋ยอินทรีย์ อุปกรณ์ ทางการเกษตร ระบบ น้ำ เป็นต้น ๖. พื้นที่ดำเนินการ และแปลงเรียนรู้สาธิต ตำบลละ ๑ จุดแปลง เรียนรู้สาธิต	๑. อบรมถ่ายทอดความรู้ และเทคโนโลยีการผลิต อ้อยโรงงานที่ถูกต้อง เหมาะสม ๒. จัดทำแปลงสาธิต ๓. การติดตาม ให้คำปรึกษา และนิเทศ งานในพื้นที่	๑. เกษตรกรไม่น้อยกว่า ร้อยละ ๘๐ มีความรู้ ความเข้าใจด้านการผลิต อ้อยเพิ่มขึ้นหลังเข้าร่วม โครงการ ๒. เกษตรกรสามารถลด ต้นทุนการผลิตอ้อยได้ จากการนำความรู้ด้าน การจัดการดิน ปุ๋ย น้ำ และการบริหารจัดการ แปลงไปใช้ ๓. ผลผลิตอ้อยเฉลี่ย เพิ่มขึ้นจาก ๘ ตันต่อไร่ เป็นไม่น้อยกว่า ๑๑ ตัน ต่อไร่ ๔. เกษตรกรอย่างน้อย ร้อยละ ๘๐ สามารถนำ ความรู้และเทคนิคไป ปรับใช้ในแปลงของ ตนเองได้	๑. เกษตรกรมีศักยภาพ ในการผลิตอ้อยเพิ่มขึ้น สามารถบริหารจัดการ แปลงอย่างมี ประสิทธิภาพและเป็น ระบบ ๒. ต้นทุนการผลิตต่อ หน่วยลดลงอย่าง ต่อเนื่อง ส่งผลให้รายได้ สุทธิเกษตรกรเพิ่มขึ้น และมีความมั่นคงทาง เศรษฐกิจมากขึ้น ๓. ผลผลิตอ้อยต่อไร่ เพิ่มขึ้นอย่างสม่ำเสมอ และมีคุณภาพเป็นไป ตามความต้องการของ ตลาดและโรงงาน ๔. เกิดการรวมกลุ่มและ ความร่วมมือของ เกษตรกรในการบริหาร จัดการด้านการผลิตและ	๑. เกษตรกรผู้ปลูกอ้อย มีรายได้มั่นคงและ คุณภาพชีวิตดีขึ้น สามารถพึ่งพาตนเองได้ อย่างยั่งยืน ๒. พื้นที่ปลูกอ้อยมี ประสิทธิภาพการผลิต สูงขึ้นอย่างต่อเนื่อง และ เป็นแหล่งผลิตอ้อย คุณภาพของพื้นที่ ๓. ชุมชนเกษตรกรเกิด ความเข้มแข็ง มีการ รวมกลุ่มบริหารจัดการ ด้านการผลิตและ การตลาดอย่างเป็น ระบบ ๔. ระบบการผลิตอ้อย ในพื้นที่เป็นมิตรต่อ สิ่งแวดล้อม มีการใช้ ทรัพยากรดิน น้ำ และ ปัจจัยการผลิตอย่าง	๑. จังหวัด สุพรรณบุรี ๒. กระทรวง เกษตรและ สหกรณ์ ๓. องค์กร ปกครองส่วน ท้องถิ่น	มีนาคม ๒๕๖๙ – กันยายน ๒๕๗๐

				<p>การตลาดอย่างเข้มแข็ง</p> <p>๕. เกษตรกรปรับเปลี่ยน</p> <p>สู่ระบบการผลิตที่ใช้</p> <p>ทรัพยากรอย่างคุ้มค่า</p> <p>เป็นมิตรต่อสิ่งแวดล้อม</p> <p>และยั่งยืนในระยะยาว</p>	<p>คุ้มค่า ลดผลกระทบต่อ</p> <p>สิ่งแวดล้อมในระยะยาว</p> <p>๕. เกิดต้นแบบการ</p> <p>พัฒนาและขยายผลสู่</p> <p>เกษตรกรรายอื่นในพื้นที่</p> <p>ใกล้เคียง ส่งเสริมความ</p> <p>มั่นคงทางเศรษฐกิจของ</p> <p>ภาคการเกษตรโดยรวม</p>		
--	--	--	--	---	--	--	--

## บรรณานุกรม

- กรมชลประทาน.๒๕๖๘.”ข้อมูลแหล่งน้ำ” รายงานประจำปี ๒๕๖๗. กรุงเทพฯ
- กรมพัฒนาที่ดิน.๒๕๖๘. “แผนที่ความอุดมสมบูรณ์ของดิน จำแนกรายจังหวัด” เอกสารเผยแพร่กรมพัฒนาที่ดิน. แหล่งที่มา : [https://www.ldd.go.th/www/lek\\_web/web.jsp?id=๑๘๙๐๖](https://www.ldd.go.th/www/lek_web/web.jsp?id=๑๘๙๐๖). ๘ มกราคม๒๕๖๘.
- กรมอุตุวิทยมวิทยา. ๒๕๖๙. แหล่งที่มา <https://www.tmd.go.th/> วันที่ ๑๕ มกราคม ๒๕๖๙
- สำนักงานประมงอำเภอด่านช้าง ๒๕๖๙. ข้อมูลด้านประมงอำเภอด่านช้าง. สุพรรณบุรี.
- สำนักงานปศุสัตว์อำเภอด่านช้าง ๒๕๖๙. ข้อมูลด้านปศุสัตว์อำเภอด่านช้าง. สุพรรณบุรี.
- สำนักส่งเสริมภูมิปัญญาท้องถิ่นและวิสาหกิจชุมชน. ๒๕๖๘ “หนึ่งตำบล หนึ่งผลิตภัณฑ์ (OTOP)” เอกสารเผยแพร่กรมการพัฒนาชุมชน. แหล่งที่มา : <https://otop.cdd.go.th/>. ๑ กุมภาพันธ์ ๒๕๖๙.
- สำนักงานสหกรณ์จังหวัดสุพรรณบุรี.๒๕๖๙. ข้อมูลกลุ่มเกษตรกร และสหกรณ์ อำเภอด่านช้าง

