

กรอบการพัฒนาการเกษตรเชิงพื้นที่  
อำเภอบางปลาม้า ปี ๒๕๖๙

สำนักงานเกษตรอำเภอบางปลาม้า  
จังหวัดสุพรรณบุรี

## คำนำ

แผนพัฒนาการเกษตรระดับอำเภอฉบับนี้ จัดทำขึ้นตามกระบวนการจัดทำแผนพัฒนาการเกษตรระดับอำเภอ อำเภอบางปลาม้า จังหวัดสุพรรณบุรี โดยการจัดทำเวทีชุมชนระดับหมู่บ้านและตำบลภายใต้หลักการที่ชุมชนมีส่วนร่วมคิด ร่วมทำ ร่วมวิเคราะห์และตัดสินใจในการกำหนดแผนพัฒนาพื้นที่ด้วยตัวเอง จากข้อมูลพื้นฐานของชุมชน ซึ่งเป็นกลไกการปฏิบัติงานของศูนย์บริการและถ่ายทอดเทคโนโลยีการเกษตรประจำตำบล และสามารถใช้เป็นแนวทางการปฏิบัติงานโครงการสำคัญต่างๆ ตามยุทธศาสตร์การพัฒนาจังหวัดสุพรรณบุรีและกรมส่งเสริมการเกษตร

การจัดทำแผนพัฒนาการเกษตรระดับอำเภอ เพื่อเป็นการวางแผนในการปรับปรุงพัฒนาอาชีพ ด้านการเกษตรโดยมุ่งเน้นการสร้างรายได้ การฟื้นฟูและการสร้างความเข้มแข็งของเกษตรกรในการพัฒนาการผลิตด้านการเกษตร ภายในเล่มประกอบไปด้วยข้อมูลพื้นฐานทางการเกษตร สถานการณ์ของชุมชน ปัญหา ศักยภาพวิสัยทัศน์ของชุมชน โดยแสดงถึงการวิเคราะห์และสังเคราะห์ข้อมูล แนวทางการพัฒนาการเกษตร รวมทั้งโครงการและกิจกรรมที่เกิดจากความต้องการของเกษตรกร

ดังนั้น จึงได้จัดทำโครงการและกิจกรรมต่างๆ ตามแผนพัฒนาการเกษตรของอำเภอ ซึ่งปรากฏอยู่ในเอกสารฉบับนี้ หวังเป็นอย่างยิ่งว่าจะเป็นประโยชน์ในการพัฒนาการเกษตรของตำบลได้เป็นอย่างดีต่อไป

สำนักงานเกษตรอำเภอบางปลาม้า  
จังหวัดสุพรรณบุรี  
มกราคม ๒๕๖๙

## สารบัญ

	หน้า
คำนำ	ก
สารบัญ	ข
สารบัญตาราง	ง
สารบัญภาพ	ฉ
บทที่ ๑ ข้อมูลสภาพทั่วไป	
<u>ข้อมูลด้านกายภาพ</u>	
๑. ที่ตั้ง อาณาเขต ขอบเขตการปกครอง	๑
๑.๑ ที่ตั้ง ขนาดพื้นที่	๑
๑.๒ อาณาเขต	๑
๑.๓ การแบ่งเขตการปกครอง	๒
๒. ลักษณะภูมิประเทศ	๔
๒.๑ สภาพพื้นที่ภูเขา ป่าไม้ ที่ราบสูง ที่ราบลุ่ม	๔
๒.๒ สภาพพื้นที่ ความลาดชัน	๖
๒.๓ กลุ่มชุดดิน	๗
๓. ลักษณะภูมิอากาศ	๗
๓.๑ ฤดูกาล	๗
๓.๒ ปริมาณน้ำฝนและอุณหภูมิ	๘
๔. เส้นทางคมนาคม	๘
๔.๑ เส้นทางคมนาคมระหว่างตำบล	๘
๔.๒ ถนนหลวงเชื่อมต่อระหว่างจังหวัดและอำเภอ	๘
๕. แหล่งน้ำและระบบชลประทาน	๙
๕.๑ แหล่งน้ำธรรมชาติ	๙
๕.๒ แหล่งน้ำที่สร้างขึ้นที่สำคัญ	๙
๖. การใช้ประโยชน์ที่ดิน	๑๒
<u>ข้อมูลด้านเศรษฐกิจ</u>	
๑. ข้อมูลสินค้าเกษตรที่สำคัญ	๑๔
๒. สินค้าเอกลักษณ์ประจำถิ่น/สินค้า GI	๑๖
<u>ข้อมูลด้านสังคม</u>	
๑. ข้อมูลเกษตรกร/องค์กรเกษตรกร	๑๖
๑.๑ เกษตรกร	๑๖
๑.๒ องค์กรและสถาบันเกษตรกร	๒๐

## สารบัญ (ต่อ)

	หน้า
<b>บทที่ ๒ การวิเคราะห์สถานการณ์การเกษตรของอำเภอ</b>	
๑. ข้อมูลประกอบการวิเคราะห์พื้นที่ของอำเภอ	๓๑
๑.๑ แหล่งน้ำหลัก	๓๑
๑.๒ พื้นที่เหมาะสม/ไม่เหมาะสม	๓๑
๑.๓ สถานการณ์ใช้เทคโนโลยีการผลิต	๓๕
๑.๔ ปฏิทินการเพาะปลูก	๓๖
๑.๕ ต้นทุนการผลิต	๓๗
๑.๖ สถานการณ์การตลาด/วิธีการตลาด	๓๘
๑.๗ เกษตรกรและองค์กรเกษตรกรที่เกี่ยวข้องกับสินค้าในพื้นที่	๓๙
๒. การวิเคราะห์ Supply chain	๔๓
<b>บทที่ ๓ บทสรุปโครงการ/กิจกรรมตามกรอบการพัฒนาการเกษตรเชิงพื้นที่</b>	<b>๔๕</b>
๑. แบบสรุปโครงการแบบย่อ (Project Brief) ของทุกโครงการ	๔๕
๒. สรุปโครงการ/กิจกรรมตามกรอบการพัฒนาการเกษตรเชิงพื้นที่	๔๘
บรรณานุกรม	๕๐

## สารบัญตาราง

ตารางที่		หน้า
๑	แสดงเขตการปกครอง	๒
๒	แสดงสรุปเขตการปกครอง	๓
๓	แสดงพื้นที่ป่าไม้	๕
๔	แสดงข้อมูลฤดูกาล	๘
๕	แสดงข้อมูลปริมาณน้ำฝน และอุณหภูมิเฉลี่ย ๕ ปี	๘
๖	แสดงข้อมูลโครงการชลประทานขนาดใหญ่ และขนาดกลาง	๙
๗	แสดงข้อมูลโครงการชลประทานขนาดเล็ก	๑๐
๘	แสดงข้อมูลสระเก็บน้ำในไร่นานอกเขตชลประทาน	๑๑
๙	แสดงข้อมูลบ่อบาดาล	๑๒
๑๐	แสดงข้อมูลการใช้ประโยชน์ที่ดิน	๑๒
๑๑	แสดงข้อมูลด้านพืช	๑๔
๑๒	แสดงข้อมูลด้านปศุสัตว์	๑๕
๑๓	แสดงข้อมูลด้านประมง	๑๖
๑๔	แสดงจำนวนครัวเรือน และประชากร	๑๗
๑๕	แสดงจำนวนหัวหน้าครัวเรือนจำแนกตามอายุ	๑๗
๑๖	แสดงจำนวนลักษณะการประกอบอาชีพ	๑๘
๑๗	แสดงจำนวนลักษณะการถือครองที่ดิน	๑๘
๑๘	แสดงจำนวนประเภทเอกสารสิทธิ์	๑๘
๑๙	แสดงจำนวนและสมาชิกสถาบันเกษตรกร	๒๐
๒๐	แสดงจำนวนผลิตภัณฑ์ที่ลงทะเบียน OTOP จำแนกตามผลิตภัณฑ์	๒๐
๒๑	แสดงข้อมูลกลุ่มวิสาหกิจชุมชน	๒๑
๒๒	แสดงข้อมูลกลุ่มแม่บ้านเกษตรกร กลุ่มยุวเกษตรกร และกลุ่มส่งเสริมอาชีพ	๒๓
๒๓	แสดงข้อมูลกลุ่มเกษตรกร และสหกรณ์	๒๕
๒๔	แสดงจำนวนแหล่ง/ศูนย์เรียนรู้และบริการด้านการเกษตร	๒๖
๒๕	แสดงจำนวนอาสาสมัครเกษตร	๒๗
๒๖	แสดงข้อมูลปราชญ์ชาวบ้าน	๒๘
๒๗	แสดงข้อมูลศูนย์หลักและศูนย์เครือข่ายของศูนย์เรียนรู้การเพิ่มประสิทธิภาพการผลิตสินค้าเกษตร	๒๘

## สารบัญตาราง (ต่อ)

ตารางที่		หน้า
๒๘	แสดงข้อมูลกลุ่มแปลงใหญ่	๓๐
๒๙	แสดงเขตความเหมาะสม (พื้นที่ศักยภาพ) สำหรับปลูกข้าว	๓๑
๓๐	แสดงครัวเรือนเกษตรกร พื้นที่ปลูก และผลผลิตข้าว	๓๓
๓๑	แสดงพื้นที่ปลูกข้าว ตามระดับชั้นความเหมาะสม	๓๔
๓๒	แสดงต้นทุนการผลิต	๓๗
๓๓	แสดงเกษตรต้นแบบของสินค้าในพื้นที่	๓๙
๓๔	แสดงองค์กรเกษตรกรที่เกี่ยวข้องกับสินค้าในพื้นที่	๔๐
๓๕	แสดงการวิเคราะห์ Supply chain ของสินค้าข้าว อำเภอบางปลาม้า.	๔๓
๓๖	แสดงแบบสรุปโครงการแบบย่อ (Project Brief)	๔๕
๓๗	แสดงสรุปโครงการ/กิจกรรมตามกรอบการพัฒนาการเกษตรเชิงพื้นที่	๔๘

## สารบัญภาพ

ภาพที่		หน้า
๑	แผนที่แสดงอาณาเขตติดต่ออำเภอ	๑
๒	แผนที่แสดงพื้นที่ป่าไม้อำเภอ	๔
๓	แผนที่แสดงความลาดชันอำเภอ	๖
๔	แผนที่แสดงกลุ่มชุดดินอำเภอ	๗
๕	แผนที่แสดงการใช้ประโยชน์ที่ดินอำเภอ	๑๓
๖	แผนที่แสดงเขตความเหมาะสม (พื้นที่ศักยภาพ) สำหรับปลูกข้าว	๓๒
๗	แผนที่แสดงพื้นที่ปลูกข้าว (พื้นที่ปลูกจริง)	๓๔
๘	แผนที่แสดงพื้นที่ปลูกข้าว ตามระดับชั้นความเหมาะสม	๓๕
๙	แสดงปฏิทินการเพาะปลูก	๓๖
๑๐	แสดงวิธีการตลาดอำเภอ	๓๘

## บทที่ ๑ ข้อมูลสภาพทั่วไป

### ข้อมูลด้วยกายภาพ

#### ๑. ที่ตั้ง อาณาเขต ขอบเขตการปกครอง

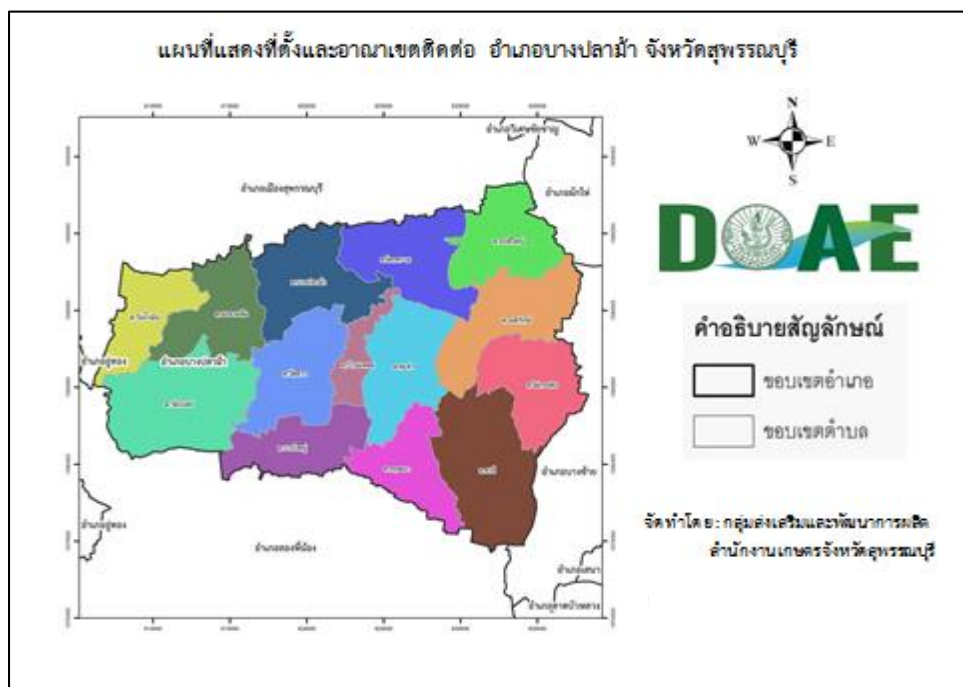
##### ๑.๑ ที่ตั้ง ขนาดพื้นที่

อำเภอบางปลาม้า เป็นอำเภอหนึ่งในจำนวน ๑๐ อำเภอ ของจังหวัดสุพรรณบุรี ก่อตั้งขึ้นเมื่อ พ.ศ. ๒๔๔๐ ตั้งอยู่ในบริเวณลุ่มแม่น้ำท่าจีน ซึ่งอยู่ทางทิศใต้ของจังหวัดสุพรรณบุรี ห่างจากตัวจังหวัดสุพรรณบุรี เป็นระยะทาง ๑๐ กิโลเมตร และห่างจากกรุงเทพมหานคร ตามถนนสาย ๓๔๐ เป็นระยะทางประมาณ ๑๐๐ กิโลเมตร มีพื้นที่ ๔๘๒.๙๕๔ ตารางกิโลเมตร

##### ๑.๒ อาณาเขต

อำเภอบางปลาม้า มีอาณาเขตติดต่อกับอำเภอและจังหวัดใกล้เคียง

- ทิศเหนือ ติดต่อกับอำเภอเมืองสุพรรณบุรี จังหวัดสุพรรณบุรี
- ทิศใต้ ติดต่อกับอำเภอสองพี่น้อง จังหวัดสุพรรณบุรี
- ทิศตะวันออก ติดต่อกับอำเภอผักไห่ และอำเภอบางซ้าย จังหวัดพระนครศรีอยุธยา
- ทิศตะวันตก ติดต่อกับอำเภอเมืองสุพรรณบุรี และอำเภออู่ทอง จังหวัดสุพรรณบุรี



#### ภาพที่ ๑ ภาพแสดงอาณาเขตติดต่ออำเภอบางปลาม้า

(ที่มา: กลุ่มส่งเสริมและพัฒนาการผลิต สำนักงานเกษตรจังหวัดสุพรรณบุรี, พ.ศ. ๒๕๖๙)

##### ๑.๓ การแบ่งเขตการปกครอง

การบริหารราชการ แบ่งออกเป็น ๒ ส่วน ได้แก่

- การบริหารราชการส่วนภูมิภาค แบ่งเขตปกครองออกเป็น ๑ อำเภอ แบ่งเป็นจำนวน ๗ เทศบาล ๑๑ อบต. ๑๔ ตำบล ๑๒๗ หมู่บ้าน

- การบริหารราชการส่วนท้องถิ่น แบ่งเขตการปกครองออกเป็น เทศบาลตำบล จำนวน ๗ แห่ง องค์การบริหารส่วนตำบล จำนวน ๑๑ แห่ง

### ตารางที่ ๑ ตารางแสดงเขตการปกครอง ของอำเภอบางปลาม้า จังหวัดสุพรรณบุรี

ตำบล หมู่ที่	โคกคราม	บางปลาม้า	ตะค่า	บางใหญ่	กฤษณา	สาละ	ไม่กอดิน	องครักษ์	จรเข้ใหญ่	บ้านแหลม	มะขามล้ม	วังน้ำเย็น	วัดโบสถ์	วัดดาว
๑	ทศ.ต้นคราม	อบต.บางปลาม้า	ทศ.ตะค่า	อบต.บางใหญ่	อบต.กฤษณา	อบต.สาละ	อบต.ไม่กอดิน	อบต.องครักษ์	อบต.จรเข้ใหญ่	ทศ.บ้านแหลมพัฒนา	อบต.มะขามล้ม	อบต.วังน้ำเย็น	อบต.วัดโบสถ์	อบต.วัดดาว
๒	ทศ.ต้นคราม	ทศ.บางปลาม้า	ทศ.ตะค่า	อบต.บางใหญ่	อบต.กฤษณา	อบต.สาละ	อบต.ไม่กอดิน	อบต.องครักษ์	อบต.จรเข้ใหญ่	ทศ.บ้านแหลม	อบต.มะขามล้ม	อบต.วังน้ำเย็น	อบต.วัดโบสถ์	อบต.วัดดาว
๓	ทศ.ต้นคราม	อบต.บางปลาม้า	ทศ.ตะค่า	อบต.บางใหญ่	อบต.กฤษณา	อบต.สาละ	ทศ.ไม่กอดิน	อบต.องครักษ์	อบต.จรเข้ใหญ่	ทศ.บ้านแหลมพัฒนา	อบต.มะขามล้ม	อบต.วังน้ำเย็น	อบต.วัดโบสถ์	อบต.วัดดาว
๔	ทศ.ต้นคราม	อบต.บางปลาม้า	ทศ.ตะค่า	อบต.บางใหญ่	อบต.กฤษณา	อบต.สาละ	ทศ.ไม่กอดิน	อบต.องครักษ์	อบต.จรเข้ใหญ่	ทศ.บ้านแหลมพัฒนา	อบต.มะขามล้ม	อบต.วังน้ำเย็น	อบต.วัดโบสถ์	อบต.วัดดาว
๕	ทศ.โคกคราม	อบต.บางปลาม้า	ทศ.ตะค่า	อบต.บางใหญ่	อบต.กฤษณา	อบต.สาละ	อบต.ไม่กอดิน	อบต.องครักษ์	อบต.จรเข้ใหญ่	ทศ.บ้านแหลมพัฒนา	อบต.มะขามล้ม	อบต.วังน้ำเย็น	อบต.วัดโบสถ์	อบต.วัดดาว
๖	ทศ.ต้นคราม	อบต.บางปลาม้า	ทศ.ตะค่า	อบต.บางใหญ่	อบต.กฤษณา	อบต.สาละ	อบต.ไม่กอดิน	อบต.องครักษ์	อบต.จรเข้ใหญ่		อบต.มะขามล้ม	อบต.วังน้ำเย็น	อบต.วัดโบสถ์	อบต.วัดดาว
๗	ทศ.ต้นคราม	ทศ.บางปลาม้า	ทศ.ตะค่า	อบต.บางใหญ่	อบต.กฤษณา	อบต.สาละ	อบต.ไม่กอดิน	อบต.องครักษ์	อบต.จรเข้ใหญ่		อบต.มะขามล้ม	อบต.วังน้ำเย็น	อบต.วัดโบสถ์	อบต.วัดดาว
๘	ทศ.ต้นคราม	อบต.บางปลาม้า	ทศ.ตะค่า	อบต.บางใหญ่		อบต.สาละ	อบต.ไม่กอดิน		อบต.จรเข้ใหญ่		อบต.มะขามล้ม		อบต.วัดโบสถ์	อบต.วัดดาว
๙	ทศ.ต้นคราม	อบต.บางปลาม้า	ทศ.ตะค่า						อบต.จรเข้ใหญ่		อบต.มะขามล้ม		อบต.วัดโบสถ์	อบต.วัดดาว
๑๐	ทศ.ต้นคราม	อบต.บางปลาม้า									อบต.มะขามล้ม		อบต.วัดโบสถ์	
๑๑	ทศ.ต้นคราม	อบต.บางปลาม้า									อบต.มะขามล้ม		อบต.วัดโบสถ์	
๑๒		อบต.บางปลาม้า									อบต.มะขามล้ม			
๑๓											อบต.มะขามล้ม			
๑๔											อบต.มะขามล้ม			

ที่มา : ที่ว่าการอำเภอบางปลาม้า จังหวัดสุพรรณบุรี, พ.ศ.๒๕๖๙

ตารางที่ ๒ ตารางสรุปเขตการปกครอง อำเภอบางปลาม้า จังหวัดสุพรรณบุรี

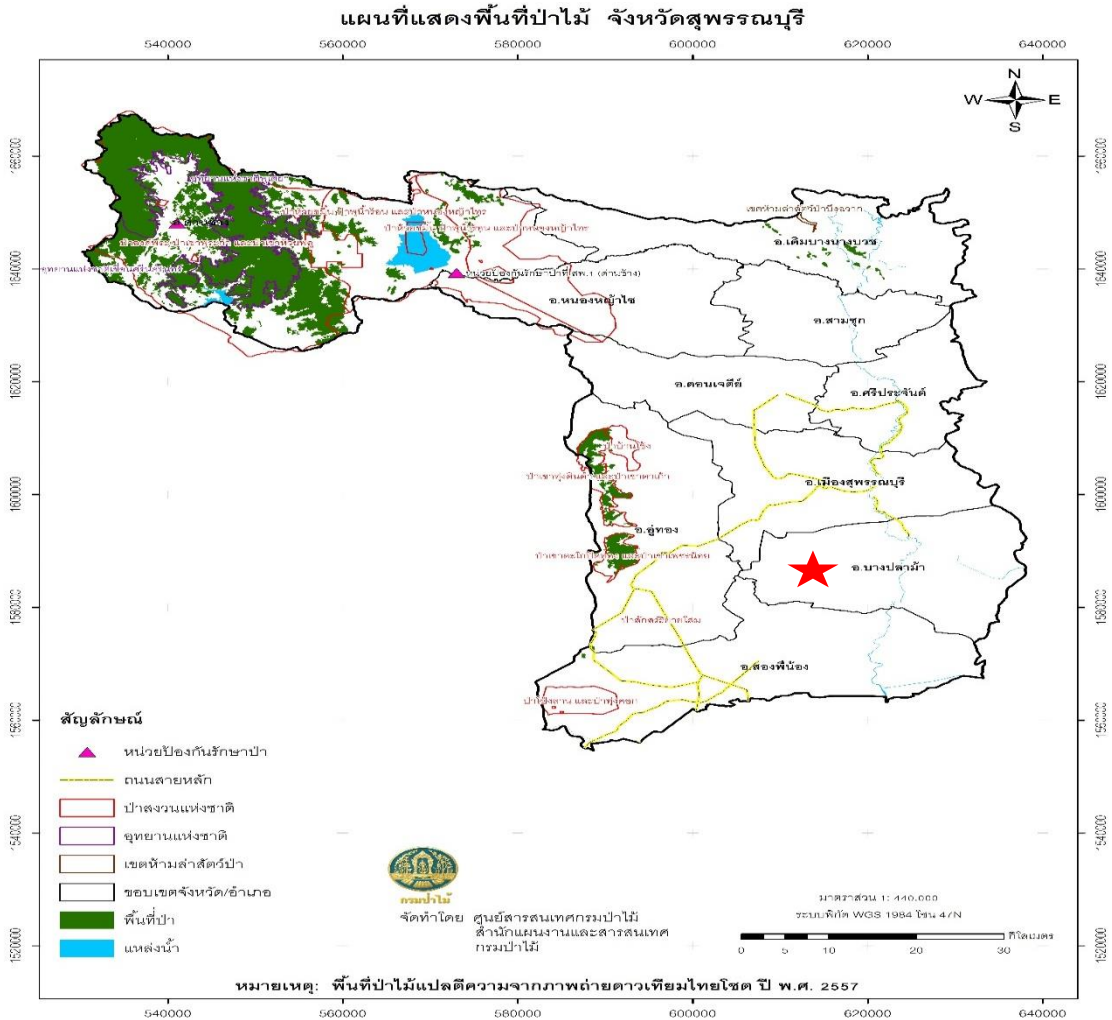
ตำบล	เนื้อที่ทั้งหมด(ไร่)	อบต.	เทศบาลตำบล	จำนวน หมู่บ้าน	จำนวน บ้าน (ครัวเรือน)
โคกคราม	๒๓,๖๙๖.๑๑	-	๒	๑๑	๒,๕๕๗
บางปลาม้า	๒๔,๐๓๒.๒๗	๑	๑	๑๒	๒,๔๕๙
ตะค่า	๒๒,๗๒๘.๗๗	-	๑	๙	๑,๗๖๖
บางใหญ่	๑๘,๒๘๘.๔๓	๑	-	๘	๑,๓๐๗
กฤษณา	๑๗,๖๑๑.๕๖	๑	-	๗	๑,๒๓๑
สาสี	๓๒,๗๒๕.๔๒	๑	-	๘	๒,๒๔๓
ไผ่กองดิน	๒๑,๑๕๔.๕๖	๑	๑	๘	๑,๘๙๔
องครักษ์	๒๓,๗๔๔.๔๖	๑	-	๗	๑,๖๗๓
จรเข้ใหญ่	๒๐,๗๒๐.๖๓	๑	-	๙	๑,๔๒๓
บ้านแหลม	๗,๖๔๑.๕๑	-	๒	๕	๑,๓๔๐
มะขามล้ม	๒๐,๗๘๔.๕๖	๑	-	๑๔	๑,๕๙๖
วังน้ำเย็น	๑๖,๔๘๐.๙๓	๑	-	๗	๑,๑๕๔
วัดโบสถ์	๓๓,๑๒๑.๔๐	๑	-	๑๑	๑,๓๕๑
วัดดาว	๒๒,๗๘๒.๐๒	๑	-	๑๐	๑,๗๘๗
<b>รวม</b>	<b>๓๐๕,๕๑๘.๗๗</b>	<b>๑๑</b>	<b>๘</b>	<b>๑๒๗</b>	<b>๒๓,๗๘๑</b>

ที่มา : ที่ว่าการอำเภอบางปลาม้า จังหวัดสุพรรณบุรี, พ.ศ.๒๕๖๘

## ๒. ลักษณะภูมิประเทศ (Topographic)

### ๒.๑ สภาพพื้นที่ภูเขา ป่าไม้ ที่ราบสูง ที่ราบลุ่ม

อำเภอบางปลาม้ามีลักษณะเป็นพื้นที่ราบลุ่ม ฤดูฝนเวลามีฝนตกชุกติดต่อกันเป็นเวลานานหลายวัน จะทำให้น้ำท่วมขังอยู่เป็นเวลานาน ตั้งแต่ช่วงเดือน กันยายน - ธันวาคม ของทุกปี ในพื้นที่ทุกหมู่บ้านของอำเภอ บางปลาม้า (ภาพที่ ๒)



ภาพที่ ๒ ภาพแสดงแผนที่ป่าไม้ อำเภอบางปลาม้า จังหวัดสุพรรณบุรี  
(ที่มา: กรมป่าไม้, พ.ศ. ๒๕๖๗)

ตารางที่ ๓ แสดงพื้นที่ป่าไม้อำเภอบางปลาม้า

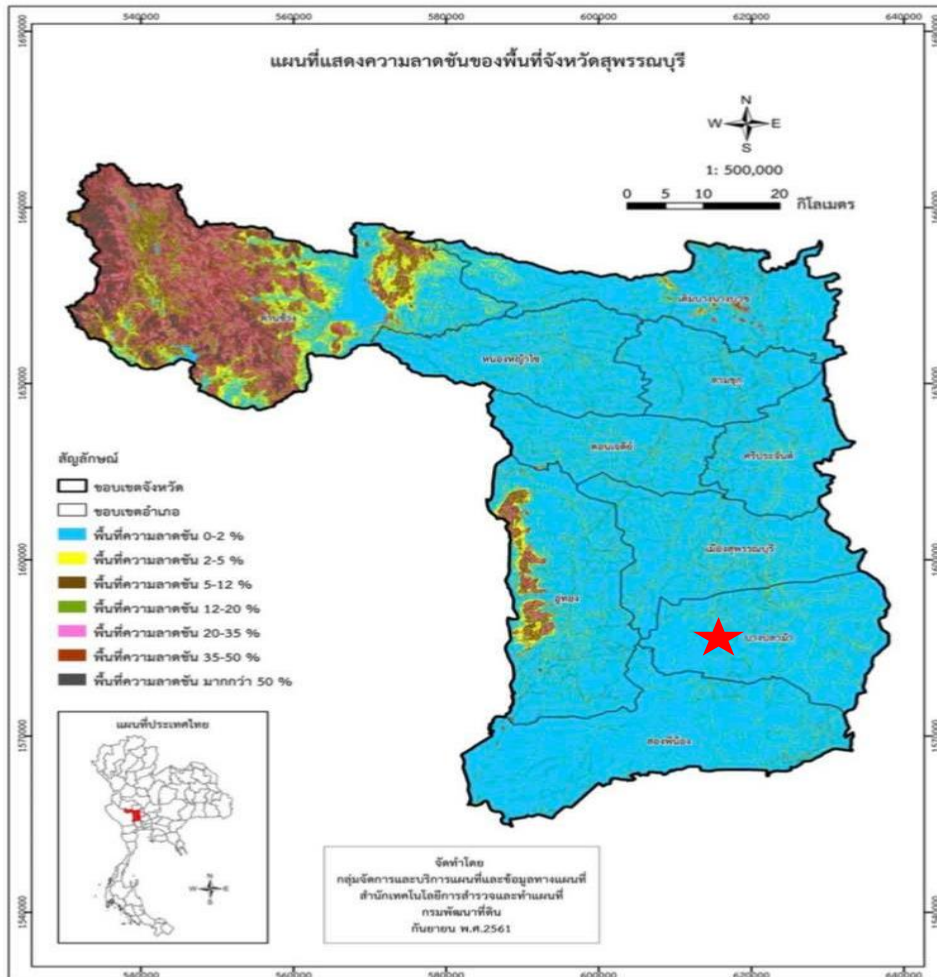
ตำบล	พื้นที่ทั้งหมด	พื้นที่ป่าไม้ (ไร่)	คิดเป็นร้อยละ
โคกคราม	๒๓,๔๙๖.๑๑	-	๐
บางปลาม้า	๒๔,๐๓๒.๒๗	-	๐
ตะค่า	๒๒,๗๒๘.๗๗	-	๐
บางใหญ่	๑๘,๒๘๘.๔๓	-	๐
กฤษณา	๑๗,๖๑๑.๕๖	-	๐
สาละ	๓๒,๗๒๕.๔๒	-	๐
ไผ่กองดิน	๒๑,๑๕๔.๕๖	-	๐
องครักษ์	๒๒,๗๔๔.๔๖	-	๐
จรเข้ใหญ่	๒๐,๗๒๐.๖๓	-	๐
บ้านแหลม	๗,๕๔๑.๕๑	-	๐
มะขามล้ม	๒๐,๗๘๔.๕๖	-	๐
วังน้ำเย็น	๑๖,๔๘๐.๙๓	-	๐
วัดโบสถ์	๓๓,๑๒๑.๔๐	-	๐
วัดดาว	๒๒,๗๘๒.๐๒	-	๐
รวม	<b>๓๐๕,๒๑๘.๗๗</b>	-	๐

หมายเหตุพื้นที่ทั้งหมดในอำเภอบางปลาม้า จังหวัดสุพรรณบุรี ไม่มีพื้นที่ป่าไม้

ที่มา : กรมป่าไม้จังหวัดสุพรรณบุรี, พ.ศ.๒๕๖๘

### ๒.๒ สภาพพื้นที่ ความลาดชัน

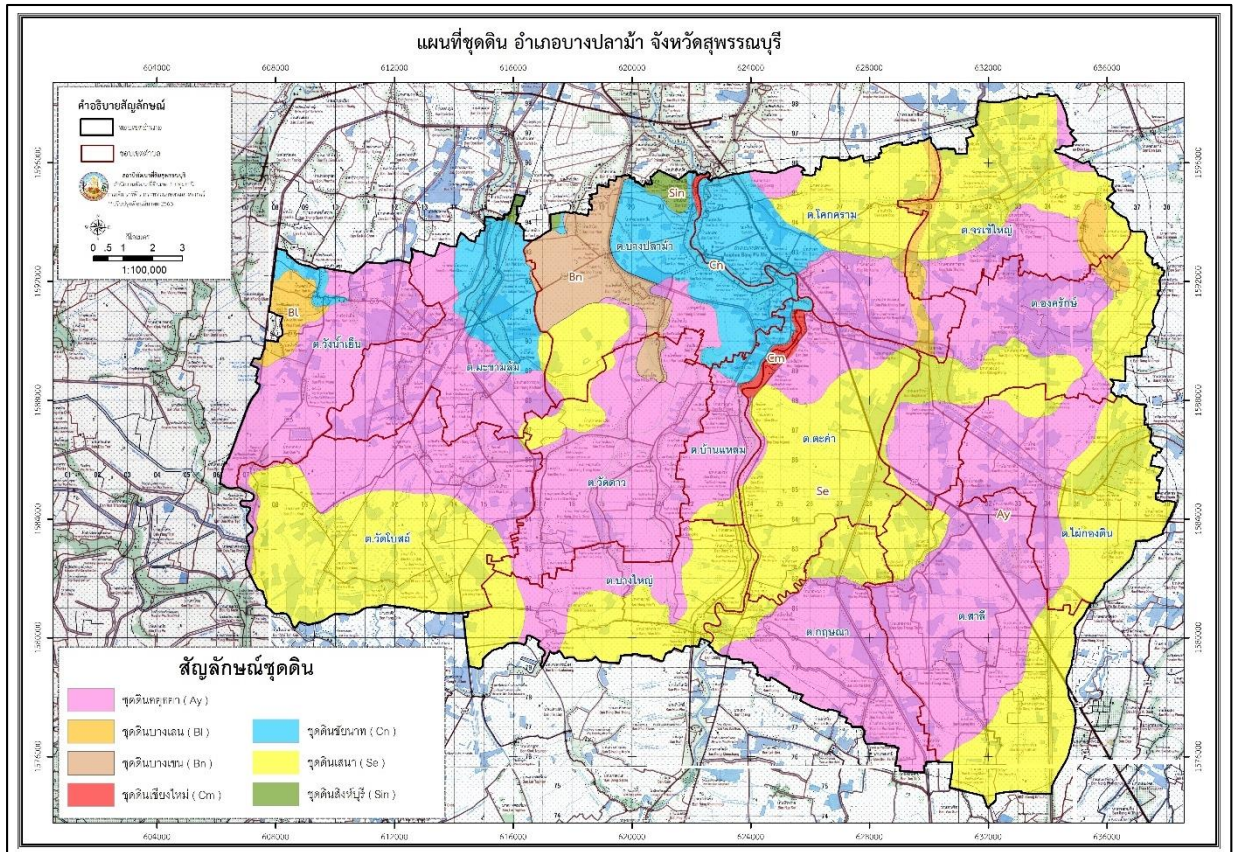
ผลการวิเคราะห์และจำแนกความลาดชันของพื้นที่จังหวัดสุพรรณบุรี จากข้อมูลแบบจำลอง ระดับสูงเชิงเลข (Digital Elevation Model: DEM) มาตรฐาน ๑: ๔,๐๐๐ ด้วยโปรแกรมสารสนเทศภูมิศาสตร์ ตามหลักเกณฑ์การจำแนกและจัดชั้นความลาดชันเพื่อการพัฒนาที่ดิน พบว่าพื้นที่จังหวัดสุพรรณบุรีวิเคราะห์ และจำแนกความลาดชันของพื้นที่ได้ ๗ ระดับความลาดชัน โดยที่อำเภอบางปลาม้า มีพื้นที่ลาดชันอยู่ที่ ร้อยละ ๐ - ๒ ทั้งพื้นที่



ภาพที่ ๓ ภาพแสดงความลาดชัน อำเภอบางปลาม้า จังหวัดสุพรรณบุรี  
( ที่มา: กรมพัฒนาที่ดิน, พ.ศ. ๒๕๖๘)

## ๒.๓ กลุ่มชุดดิน

ดินในอำเภอบางปลาม้า มีกลุ่มชุดดิน จำนวน ๔ กลุ่มชุดดิน ดังนี้



ภาพที่ ๔ ข้อมูลกลุ่มชุดดิน อำเภอบางปลาม้า จังหวัดสุพรรณบุรี  
(ที่มา: สถานีพัฒนาที่ดินจังหวัดสุพรรณบุรี, พ.ศ. ๒๕๖๗)

## ๓. ลักษณะภูมิอากาศ

### ๓.๑ ฤดูกาล

สภาพอากาศโดยทั่วไปมีลักษณะคล้ายกับจังหวัดอื่น ๆ ในภาคกลาง จะมีลมมรสุมตะวันออกเฉียงเหนือ พัดผ่านในเดือนตุลาคมถึงเดือนกุมภาพันธ์ และลมมรสุมตะวันออกเฉียงใต้พัดผ่านในเดือนเมษายนถึงกลางเดือนตุลาคม นอกจากนี้ยังมีลมตะวันออกเฉียงใต้จากทะเลจีนใต้ เริ่มพัดผ่านเข้ามาในช่วงกลางเดือนกุมภาพันธ์ถึงกลางเดือนพฤษภาคม

- ฤดูร้อน ปลายเดือนมีนาคมถึงเดือนมิถุนายน เป็นช่วงฤดูร้อน โดยเฉพาะในเดือนเมษายน อากาศร้อนอบอ้าว อุณหภูมิที่สูงที่สุดที่ ๔๑ องศาเซลเซียส ความร้อนของอากาศมีสาเหตุมาจากการแผ่รังสีของดวงอาทิตย์และขณะเดียวกันก็ได้ถูกปกคลุมด้วยบริเวณความกดอากาศสูงซึ่งมีศูนย์กลางอยู่ในทะเลจีนใต้และมหาสมุทรแปซิฟิกตะวันตก

- ฤดูฝน เริ่มจากเดือนพฤษภาคมถึงกลางเดือนตุลาคมซึ่งเกิดจากลมมรสุมตะวันออกเฉียงใต้เริ่มพัดเข้าถึงก้นอ่าวไทยประมาณเดือนพฤษภาคมถึงปลายเดือนหรือต้นเดือนมิถุนายนเป็นต้นไป ลมมรสุมตะวันออกเฉียงใต้จะพัดผ่านทำให้มีฝนตกมากขึ้นในช่วงระหว่างเดือนสิงหาคม - ตุลาคม

- ฤดูหนาว เริ่มจากเดือนตุลาคมถึงกลางเดือนกุมภาพันธ์ อากาศจะหนาวเย็นมาก ในช่วงเดือนพฤศจิกายน - กุมภาพันธ์ แต่โดยทั่วไปอุณหภูมิมักจะไม่ได้ต่ำมากนัก เพราะอยู่ปลายลมมรสุมตะวันออกเฉียงเหนือ และได้รับอิทธิพลจากทะเลในบริเวณอ่าวไทย

โดยสามารถสรุปได้ดังนี้ ดังนี้

ตารางที่ ๔ แสดงข้อมูลฤดูกาล

ฤดูกาล	ม.ค.	ก.พ.	มี.ค.	เม.ย.	พ.ค.	มิ.ย.	ก.ค.	ส.ค.	ก.ย.	ต.ค.	พ.ย.	ธ.ค.	
ฤดูร้อน			←————→										
ฤดูฝน								←————→					
ฤดูหนาว	→————→										←————→		

๓.๒ ปริมาณน้ำฝนและอุณหภูมิ

ตารางที่ ๕ แสดงข้อมูลปริมาณน้ำฝน และอุณหภูมิเฉลี่ย ๕ ปี

ปี	ปริมาณน้ำฝน รวมทั้งปี (มม.)	ปริมาณฝน เฉลี่ย (มม.)	จำนวนวันฝน ตก (วัน)	เดือนที่ฝน สูงสุด	อุณหภูมิ (องศาเซลเซียส)		
					สูงสุด	ต่ำสุด	เฉลี่ยทั้งปี
๒๕๖๔	๑๙๔.๘๖	๑๖.๒๔	๗๗	ตุลาคม	๓๖.๗๓	๒๑.๖๘	๒๙.๒๐
๒๕๖๕	๑๓๗.๔๐	๑๑.๔๕	๖๓	สิงหาคม	๓๗.๗๔	๒๒.๒๖	๓๐.๐๐
๒๕๖๖	๒๐๘.๑๐	๑๗.๓๔	๘๕	กันยายน	๓๘.๐๗	๒๒.๓๘	๓๐.๒๓
๒๕๖๗	๒๕๔.๖๐	๒๑.๒๒	๙๐	กันยายน	๓๘.๐๗	๒๒.๓๘	๓๐.๒๒
๒๕๖๘	๒๗๔.๘๐	๒๒.๙๐	๙๘	กันยายน	๓๖.๗๓	๒๒.๒๕	๒๙.๔๙

ที่มา : กรมอุตุนิยมวิทยา,พ.ศ. ๒๕๖๘

#### ๔. เส้นทางคมนาคม

##### ๔.๑ เส้นทางคมนาคมระหว่างตำบล

อำเภอบางปลาม้ามีการเดินทางระหว่างตำบลและหมู่บ้าน โดยใช้เส้นทางถนนเป็นเส้นทางหลักในการเชื่อมต่อขนส่งผลผลิตทางการเกษตร

##### ๔.๒ ถนนหลวงเชื่อมต่อระหว่างภาค/จังหวัด/อำเภอ

การคมนาคมติดต่อระหว่างจังหวัดและอำเภอ สามารถเดินทางได้หลายเส้นทาง โดยมีรายละเอียด ดังนี้

ทางรถยนต์ สามารถเดินทางได้สะดวก คือ สถานีขนส่งผู้โดยสาร จำนวน ๑ สถานี (ถ้ามี) มีสายเดินรถประจำทางระหว่างอำเภอ/จังหวัด ได้แก่ สถานีขนส่ง อำเภอเมืองสุพรรณบุรี – อำเภอบางปลาม้า ๓๗๘ ทางหลวงแผ่นดิน ดังนี้

- ทางหลวงหมายเลข ๓๔๐ เส้นทางผ่านจังหวัดสุพรรณบุรี ระยะทาง ๑๕๗ กิโลเมตร

## ๕. แหล่งน้ำและระบบชลประทาน

อำเภอบางปลาม้าเป็นพื้นที่ ที่มีแหล่งน้ำธรรมชาติที่สำคัญ ๆ หลายแห่ง ดังนี้

### ๕.๑ แหล่งน้ำธรรมชาติ แม่น้ำ ลำคลอง หนอง บึง

อำเภอบางปลาม้า มีแม่น้ำสายหลักที่ผ่านอำเภอ คือ แม่น้ำสุพรรณบุรี หรือ แม่น้ำท่าจีน และคลองธรรมชาติครอบคลุมพื้นที่ ๑๔ ตำบล

### ๕.๒ แหล่งน้ำที่สร้างขึ้นที่สำคัญ (โครงการชลประทาน) ได้แก่

อำเภอบางปลาม้ามีพื้นที่อยู่ในเขตชลประทานครอบคลุมทั้งอำเภอ โดยมีแหล่งน้ำระบบชลประทาน โครงการส่งน้ำ ๔ โครงการ ได้แก่ โครงการส่งน้ำและบำรุงรักษาโพธิ์พระยา, โครงการส่งน้ำและบำรุงรักษาเจ้าเจ็ดบางยี่หน, โครงการส่งน้ำและบำรุงรักษาผักไห่, โครงการส่งน้ำ และบำรุงรักษาชั้นสูตรอำเภอบางปลาม้า

ตารางที่ ๖ แสดงข้อมูลโครงการชลประทานขนาดใหญ่ และขนาดกลาง

ที่	ชื่ออ่าง/ประตูระบายน้ำ	ตำบล	ความจุที่ระดับน้ำสูงสุด (ล้าน ลบ.ม.)	ความจุที่ระดับน้ำเก็บกัก (ล้าน ลบ.ม.)	พื้นที่ชลประทาน (ไร่)
๑	ประตูเลื่อน	โคกคราม	๒๐๓	๑๕๐	๑๒๐,๐๐๐
๒	ประตูบางยี่หน	ตะค่า	๖๐๕	๓๗๕	๔๖๐,๐๐๐
๓	ประตูบางกระโอน	ตะค่า	๖๐๕	๓๗๕	๔๖๐,๐๐๐
๔	ประตูตาบเงิน	ตะค่า	๑๐๘	๘๙	๘๙,๐๐๐
๕	ประตูคลองตาจาง	ตะค่า	๒๑๕	๑๕๐	๑๓๐,๐๐๐
๖	ประตูน้ำสาลี	กฤษณา	๓๐๕	๑๖๘	๗๘,๐๐๐

ที่มา : กรมทรัพยากรน้ำบาดาล, พ.ศ. ๒๕๖๙

## ๒) โครงการชลประทานขนาดเล็ก

## ตารางที่ ๗ แสดงข้อมูลโครงการชลประทานขนาดเล็ก

ที่	ตำบล	โครงการ						รวมปริมาณน้ำ (ล้าน ลบ.ม.)	รวมพื้นที่ได้รับ ประโยชน์ (ไร่)
		อ่าง เก็บ น้ำ	ท่อ ระบาย น้ำ	ฝาย	ระบบ ส่งน้ำ	สถานี สูบน้ำ	รวม		
๑	ตำบลโคกคราม	-	-	-	-	๒	๒	๑.๒	๑,๒๐๐
๒	ตำบลบางปลาหมอ	-	-	-	-	-	-	-	-
๓	ตำบลตะค่า	-	-	-	-	๒	๒	๔	๘๖๐
๔	ตำบลบางใหญ่	-	-	-	-	๒	๒	๓	๘๓๐
๕	ตำบลกฤษณา	-	-	-	-	๑	๑	๑.๕	๑,๔๙๐
๖	ตำบลสาสี	-	-	-	-	-	-	-	-
๗	ตำบลไผ่ก่องดิน	-	-	-	-	-	-	-	-
๘	ตำบลองครักษ์	-	-	-	-	-	-	-	-
๙	ตำบลจรเข้ใหญ่	-	-	-	-	-	-	-	-
๑๐	ตำบลบ้านแหลม	-	-	-	-	๑	๑	๐.๘	๙๘๐
๑๑	ตำบลมะขามล้ม	-	-	-	-	-	-	-	-
๑๒	ตำบลวังน้ำเย็น	-	-	-	-	-	-	-	-
๑๓	ตำบลวัดโบสถ์	-	-	-	-	-	-	-	-
๑๔	ตำบลวัดดาว	-	-	-	-	-	-	-	-

ที่มา : กรมทรัพยากรน้ำบาดาล, พ.ศ. ๒๕๖๙

๓) แหล่งน้ำอื่น ๆ

(๑) สระเก็บน้ำในไร่นานอกเขตชลประทาน (บ่อจิว ขนาด ๑,๒๖๐ ลูกบาศก์เมตร)

ตารางที่ ๘ แสดงข้อมูลสระเก็บน้ำในไร่นานอกเขตชลประทาน

ที่	ตำบล	ปี ๒๕๔๘ - ๒๕๖๖		ปี ๒๕๖๘		รวม	
		ราย	บ่อ	ราย	บ่อ	ราย	บ่อ
๑	ตำบลโคกคราม	๑๒	๒๐	๒๐	๒๔	๒๐	๒๔
๒	ตำบลบางปลาม้า	๒๕	๒๕	๒๕	๒๘	๒๕	๒๘
๓	ตำบลตะค่า	๑๒	๑๒	๑๒	๑๔	๑๒	๑๔
๔	ตำบลบางใหญ่	๓๐	๓๐	๓๐	๓๒	๓๐	๓๒
๕	ตำบลกฤษณา	๑๑	๑๑	๑๑	๑๐	๑๑	๑๐
๖	ตำบลสาละ	๒๐	๒๐	๒๐	๒๓	๒๐	๒๓
๗	ตำบลไผ่ทองดิน	๑๕	๑๕	๑๕	๑๘	๑๕	๑๘
๘	ตำบลลองครักษ์	๑๘	๑๘	๑๙	๒๐	๑๙	๒๐
๙	ตำบลจรเข้ใหญ่	๑๘	๑๘	๑๘	๑๘	๑๘	๑๘
๑๐	ตำบลบ้านแหลม	๑๒	๑๒	๑๒	๑๒	๑๒	๑๒
๑๑	ตำบลมะขามล้ม	๒๔	๒๔	๒๔	๒๔	๒๔	๒๔
๑๒	ตำบลวังน้ำเย็น	๓๐	๓๑	๓๐	๓๐	๓๐	๓๐
๑๓	ตำบลวัดโบสถ์	๑๒	๑๕	๑๔	๑๔	๑๔	๑๔
๑๔	ตำบลวัดดาว	๒๘	๓๑	๓๐	๓๐	๓๐	๓๐

ที่มา : กรมทรัพยากรน้ำบาดาล, พ.ศ. ๒๕๖๙

## (๒) บ่อบาดาล

## ตารางที่ ๙ แสดงข้อมูลบ่อบาดาล

ที่	ตำบล	ด้านการเกษตร (บ่อ)	ด้านอุปโภค - บริโภค (บ่อ)	รวม (บ่อ)
๑	ตำบลโคกคราม	๒๐	๑๕	๓๕
๒	ตำบลบางปลาม้า	๑๑	๑๒	๑๓
๓	ตำบลตะค่า	๑๐	๑๐	๒๐
๔	ตำบลบางใหญ่	๑๖	๑๕	๓๑
๕	ตำบลกฤษณา	๗	๖	๑๓
๖	ตำบลสาละ	๒๐	๑๒	๓๒
๗	ตำบลไผ่ก่องดิน	๑๐	๑๖	๒๖
๘	ตำบลองครักษ์	๘	๑๐	๑๘
๙	ตำบลจรเข้ใหญ่	๑๓	๑๑	๒๔
๑๐	ตำบลบ้านแหลม	๙	๙	๑๘
๑๑	ตำบลมะขามล้ม	๑๖	๑๕	๓๑
๑๒	ตำบลวังน้ำเย็น	๖	๕	๑๑
๑๓	ตำบลวัดโบสถ์	๑๑	๙	๒๐
๑๔	ตำบลวัดดาว	๑๑	๑๔	๒๕

ที่มา : กรมทรัพยากรน้ำบาดาล, พ.ศ. ๒๕๖๙

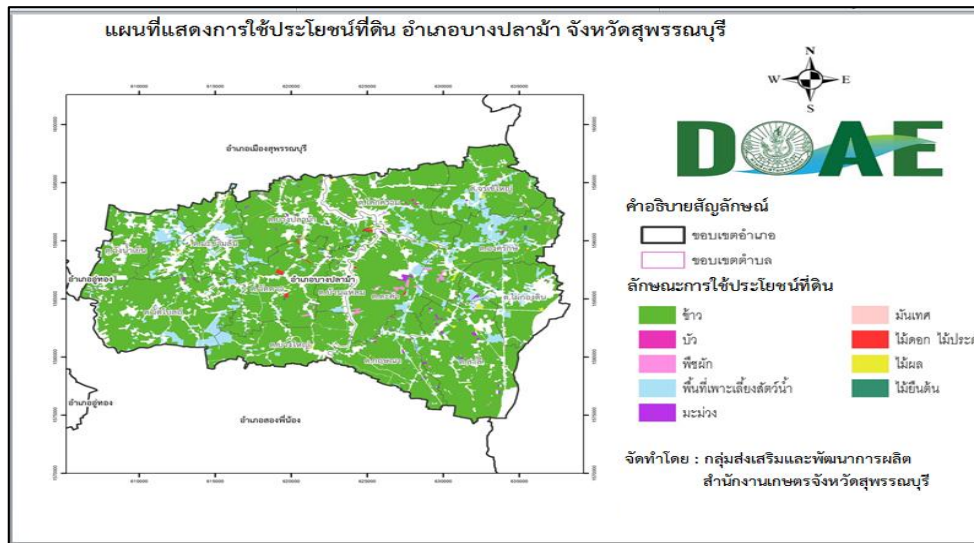
## ๖. การใช้ประโยชน์ที่ดิน

## ตารางที่ ๑๐ แสดงข้อมูลการใช้ประโยชน์ที่ดิน

ประเภท	เนื้อที่ (ไร่)	ร้อยละ
พื้นที่ป่า	๐	๐.๐๐
พืชไร่	๕๔๐	๐.๑๘
ไม้ยืนต้น	๔๘๙	๐.๑๖
ไม้ผล	๗๓๓	๐.๒๔
พืชสวน	๑,๕๘๖	๐.๕๒
พื้นที่นา	๑๘๙,๓๗๓	๖๔.๔๑
พืชน้ำ	๑๓๕	๐.๐๔
สถานที่เพาะเลี้ยงสัตว์น้ำ	๔๓.๕	๐.๐๑

ทุ่งหญ้าและโรงเลี้ยงสัตว์	๘๖	๐.๐๓
พื้นที่ลุ่ม	๑,๓๘๙	๐.๕๕
พื้นที่น้ำ	๖๓,๒๔๗.๙	๒๐.๗๐
พื้นที่ชุมชนและสิ่งปลูกสร้าง	๓๖,๐๐๐.๕	๑๒.๐๘
พื้นที่เปิดเตล็ด	๓,๕๘๙	๑.๑๗

(ที่มา : สำนักงานเกษตรอำเภอบางปลาม้า, พ.ศ. ๒๕๖๘)



ภาพที่ ๕ แผนที่แสดงการใช้ประโยชน์ที่ดิน อำเภอบางปลาม้า

(ที่มา : <http://agri-map-online.moac.go.th/>, พ.ศ. ๒๕๖๘)

## ข้อมูลด้านเศรษฐกิจ

### ๑. ข้อมูลสินค้าเกษตรที่สำคัญ

ประชากรอำเภอบางปลาม้า ประชากรมีอาชีพหลักคือประกอบอาชีพด้านการเกษตร มีพื้นที่การเกษตร ๑๙๐,๔๘๙ ไร่ (ร้อยละ ๖๒.๓๕ ของพื้นที่อำเภอ) โดยอยู่พื้นที่ในเขตชลประทานทั้งหมด

ตารางที่ ๑๑ แสดงข้อมูลด้านพืช

ตำบล	พื้นที่ทั้งหมด พื้นที่ทั้งหมด(ไร่)	พื้นที่ทางการเกษตร (ไร่)				
		ข้าวนาปี	ไม้ผล	พืชผัก	ไม้ดอกไม้ประดับ	รวม
โคกคราม	๒๓,๖๙๖.๑๑	๑๓,๓๒๗	๔๕๐	๘.๗๕		๑๓,๗๗๖
บางปลาม้า	๒๔,๐๓๒.๒๗	๑๔,๐๘๗	๓๑.๒๕	๐.๒๕		๑๔,๑๑๘
ตะค่า	๒๒,๗๒๘.๗๗	๑๔,๗๔๘	๑๙	๘๒	๒๒	๑๔,๘๗๑
บางใหญ่	๑๘,๒๘๘.๔๓	๑๓,๗๓๕	๑๔.๕	๑	-	๑๓,๗๕๐
กฤษณา	๑๗,๖๑๑.๕๖	๑๓,๕๙๕	๑๐	๙	-	๑๓,๖๑๔
สาละ	๓๒,๗๒๕.๔๒	๒๓,๙๕๙	๔	๑๑	-	๒๓,๙๗๔
ไผ่กองดิน	๒๑,๑๕๔.๕๖	๙,๙๐๖	๘	๓๒	๒๐	๙,๙๖๖
องครักษ์	๒๓,๗๔๔.๔๖	๑๔,๐๒๕	๔	๑๐๕	๒๗	๑๔,๑๖๑
จรเข้ใหญ่	๒๐,๗๒๐.๖๓	๑๕,๕๘๗	๒	๙.๕	-	๑๕,๕๙๘
บ้านแหลม	๗,๖๔๑.๕๑	๓,๙๔๕	๐	๑	-	๓,๙๔๖
มะขามล้ม	๒๐,๗๘๔.๕๖	๑๒,๐๓๔	๐	๑	-	๑๒,๐๓๕
วังน้ำเย็น	๑๖,๔๘๐.๙๓	๘,๔๑๑	๐	๐	-	๘,๔๑๑
วัดโบสถ์	๓๓,๑๒๑.๔๐	๒๐,๖๘๙	๓.๒๕	๐	๕	๒๐,๖๙๘
วัดดาว	๒๒,๗๘๒.๐๒	๑๕,๓๒๗	๑.๒๕	๑๒๗	๑๑๖	๑๕,๕๗๑
<b>พื้นที่รวม</b>	<b>๓๐๕,๕๑๘.๗๗</b>	<b>๑๙๓,๓๗๔</b>	<b>๕๔๗</b>	<b>๓๘๘</b>	<b>๑๙๐</b>	<b>๑๙๔,๔๙๙</b>

ที่มา :สำนักงานเกษตรอำเภอบางปลาม้า, พ.ศ.๒๕๖๘

ตารางที่ ๑๒ แสดงข้อมูลด้านปศุสัตว์

ตำบล	เกษตรกร ผู้เลี้ยงสัตว์ รวม (ราย)	โคเนื้อ (ตัว)	โคนม (ตัว)	กระบือ (ตัว)	สุกร (ตัว)	ไก่ (ตัว)	เป็ด (ตัว)	แพะ (ตัว)	แกะ (ตัว)
โคกคราม	๑๐	๕	๐	๐	๐	๑๑,๕๐๐	๘๐๐	๐	๐
บางปลาหมอ	๑๕	๑๕	๐	๐	๘๐๐	๖๐,๐๐๐	๑,๕๐๐	๒๐๐	๐
ตะค่า	๒๐	๑๐	๐	๐	๒๐	๒,๐๐๐	๑๘,๐๐๐	๐	๐
บางใหญ่	๑๕	๒๐	๐	๐	๒๐	๑๐,๐๐๐	๕,๐๐๐	๐	๐
กฤษณา	๑๕	๑๐	๐	๐	๒๐	๕,๐๐๐	๔๘๔	๐	๐
สาธิต	๒๕	๑๐	๐	๐	๐	๑๕๐,๐๐๐	๑,๕๐๐	๐	๐
ไผ่กองดิน	๒๐	๒๙	๐	๐	๐	๑,๘๐๐,๐๐๐	๑๙,๐๐๐	๐	๐
องครักษ์	๑๕	๐	๐	๐	๐	๗๓,๐๐๐	๔๐๐	๐	๐
จรเข้ใหญ่	๑๕	๑๐	๐	๐	๑๒	๑,๐๐๐	๓๐๐	๐	๐
บ้านแหลม	๒๐	๕๐	๐	๒	๒๕๐	๑,๐๐๐	๒๕,๐๐๐	๓๐	๐
มะขามล้ม	๓๕	๑๕๐	๐	๐	๑๒๓๐	๒๕,๐๐๐	๑๐๕,๐๐๐	๑๒๐	๐
วังน้ำเย็น	๒๔	๑๕	๐	๐	๘๐	๑๘,๐๐๐	๘๖,๐๐๐	๐	๐
วัดโบสถ์	๑๘	๒๐	๐	๐	๘๐	๑,๒๐๐,๐๐๐	๘๐,๐๐๐	๐	๐
วัดดาว	๑๖	๒๕	๐	๐	๐	๕๐,๐๐๐	๙,๕๐๐	๐	๐
รวม ทั้งหมด	๒๖๓	๓๖๙	๐	๒	๒,๕๑๒	๓,๔๐๖,๕๐๐	๓๕๒,๔๘๔	๓๕๐	๐

ที่มา : สำนักงานปศุสัตว์อำเภอบางปลาหมอ, พ.ศ. ๒๕๖๙

- โรงงานผลิตอาหารสัตว์ ๑ แห่ง คือ โรงงานผลิตอาหารสัตว์

ชื่อโรงงาน บริษัท แพคโก ฟีด จำกัด ที่ตั้ง ตำบลบ้านแหลม

- โรงงานฆ่าสัตว์ปีกมาตรฐาน ๒ แห่ง คือ โรงงานฆ่าสัตว์ปีกมาตรฐาน

ชื่อโรงงาน โรงฆ่าไก่เนื้อเสริมสินฟาร์ม ที่ตั้ง ตำบลไผ่กองดิน

## ชื่อโรงงาน โรงฆ่าสัตว์ปีกนครชัย ที่ตั้ง ตำบลวัดดาว

ตารางที่ ๑๓ แสดงข้อมูลด้านประมง แสดงจำนวนผู้เพาะเลี้ยงสัตว์น้ำ

ตำบล	เกษตรกรรวม (ราย)	กุ้งน้ำจืด	ปลาน้ำจืด
โคกคราม	๔๗	๑๒	๓๕
บางปลาหมอ	๑๒	๑	๑๑
ตะค่า	๔๙	๒๒	๒๗
บางใหญ่	๒๒	๘	๑๔
กฤษณา	๓๖	๑๑	๒๕
สาละ	๔๑	๑๑	๓๐
ไผ่กองดิน	๕๑	๒๐	๓๑
องครักษ์	๗๐	๔๙	๒๖
จรเข้ใหญ่	๓๗	๑๓	๒๔
บ้านแหลม	๑๘	๒	๑๖
มะขามล้ม	๒๔	๖	๑๘
วังน้ำเย็น	๒๓	๓	๒๐
วัดโบสถ์	๔๓	๑๔	๒๙
วัดดาว	๒๔	๖	๑๘
รวมทั้งหมด	๔๙๗	๑๗๘	๓๒๔

ที่มา : สำนักงานประมงอำเภอบางปลาหมอ, พ.ศ.๒๕๖๘

## ๒. สินค้าเอกลักษณ์ประจำถิ่น/สินค้า GI

- ไม่มี -

ข้อมูลด้านสังคม

## ๑. ข้อมูลเกษตรกร/องค์กรเกษตรกร

## ๑.๑ เกษตรกร

๑) คริวเรือนและประชากร

ตารางที่ ๑๔ แสดงจำนวนครัวเรือน และประชากร

ที่	ตำบล	ครัวเรือน ทั้งหมด	ครัวเรือน เกษตรกร	ประชากร		
				ชาย	หญิง	รวม
๑	โคกคราม	๖,๔๗๗	๕๑๐	๒,๔๐๒	๒,๔๙๘	๔,๙๐๐
๒	บางปลาหมอ	๓,๙๐๓	๖๗๓	๒,๓๑๘	๒,๓๘๙	๔,๗๐๗
๓	ตะค่า	๓,๕๓๖	๕๙๑	๑,๘๒๒	๒,๐๗๒	๓,๘๙๔
๔	บางใหญ่	๒,๑๘๒	๕๔๘	๑,๒๒๘	๑,๕๗๘	๒,๘๐๖
๕	กฤษณา	๒,๖๘๗	๖๐๒	๑,๔๓๖	๑,๔๗๘	๒,๙๑๔
๖	สาгі	๒,๒๑๐	๘๙๖	๒,๕๔๖	๒,๘๓๙	๕,๓๘๕
๗	ไผ่กองดิน	๔,๕๙๑	๔๗๖	๒,๔๘๗	๒,๗๑๓	๕,๒๐๐
๘	องครักษ์	๓,๕๓๖	๕๐๔	๑,๙๘๖	๒,๕๐๗	๔,๔๙๓
๙	จรเข้ใหญ่	๒,๗๗๕	๔๔๗	๑,๘๖๙	๑,๘๐๘	๓,๖๗๗
๑๐	บ้านแหลม	๒,๔๑๐	๒๔๕	๑,๗๔๕	๑,๖๘๙	๓,๔๓๔
๑๑	มะขามล้ม	๓,๒๐๗	๕๔๕	๑,๗๓๖	๑,๘๒๕	๓,๕๖๑
๑๒	วังน้ำเย็น	๒,๒๐๗	๔๔๖	๑,๖๙๓	๒,๒๙๖	๓,๙๘๙
๑๓	วัดโบสถ์	๓,๓๗๖	๘๐๐	๒,๐๐๘	๑,๘๘๔	๓,๘๙๒
๑๔	วัดดาว	๓,๕๕๒	๖๗๖	๒,๖๘๙	๒,๙๓๖	๕,๖๒๕
รวม		๔๖,๖๔๙	๗,๙๕๙	๗,๙๕๙	๓๐,๕๑๒	๕๘,๔๗๗

ที่มา : กรมพัฒนาชุมชน ,พ.ศ.๒๕๖๙

## ๒) หัวหน้าครัวเรือนเกษตรกรจำแนกตามอายุ

ตารางที่ ๑๕ แสดงจำนวนหัวหน้าครัวเรือนจำแนกตามอายุ

ช่วงอายุ (ปี)	ครัวเรือน	ร้อยละ
๖๕ ปีขึ้นไป	๑,๙๙๑.๐๐	๒๕.๖๒
๕๖ - ๖๕ ปี	๒,๑๔๓.๐๐	๒๗.๕๗
๔๖ - ๕๕ ปี	๑,๖๙๕.๐๐	๒๑.๘๐
๓๖ - ๔๕ ปี	๑,๑๐๘.๐๐	๑๔.๒๖
๒๖ - ๓๕ ปี	๗๓๕	๙.๔๖
๑๘ - ๒๕ ปี	๑๐๐	๑.๒๙
รวม	๗,๗๗๒	๑๐๐

ที่มา : กรมพัฒนาชุมชน ,พ.ศ.๒๕๖๙

## ๓) ลักษณะการประกอบอาชีพ

ตารางที่ ๑๖ แสดงจำนวนลักษณะการประกอบอาชีพ

ลักษณะการประกอบอาชีพ	ครัวเรือน	ร้อยละ
ประกอบอาชีพเกษตรกรรมเป็นหลัก	๗,๓๙๒.๐๐	๙๕.๑๑
ประกอบอาชีพเกษตรกรรมเป็นรอง	๓๘๐	๔.๘๙

ที่มา : สำนักงานเกษตรอำเภอบางปลาม้า, พ.ศ. ๒๕๖๙

## ๔) ลักษณะการถือครองที่ดิน

ตารางที่ ๑๗ แสดงจำนวนลักษณะการถือครองที่ดิน

ลักษณะการถือครอง	ครัวเรือน	ร้อยละ
เกษตรกรเป็นเจ้าของ	๓,๙๙๗	๔๐.๔๒
อื่นๆ (ที่สาธารณะประโยชน์, ทำฟรี)	๘๐	๐.๘๑
เช่า	๕,๘๑๒	๕๘.๗๗
รวม	๙,๘๘๙	๑๐๐

ที่มา : สำนักงานเกษตรอำเภอบางปลาม้า, พ.ศ.๒๕๖๙

## ๕) ประเภทเอกสารสิทธิ์ (เฉพาะเกษตรกรเป็นเจ้าของ)

ตารางที่ ๑๘ แสดงจำนวนประเภทเอกสารสิทธิ์

ประเภทเอกสารสิทธิ์ (ครัวเรือน)				รวม
โฉนด/น.ส.ทุกประเภท	ส.ป.ก. ทุกประเภท	หนังสือรับรอง ของหน่วยงาน	เอกสารสิทธิ์ อื่นๆ	
๙,๗๕๑.๐๐	๗๕	๖	๒๗	๙,๘๕๙

ที่มา : สำนักงานเกษตรอำเภอบางปลาม้า, พ.ศ. ๒๕๖๙

## ๖) รายได้ รายจ่ายของครัวเรือนเกษตรกร

เกษตรกรส่วนใหญ่จะมีการประกอบอาชีพด้านการเกษตรที่มีความหลากหลายอาชีพได้แก่ ทำนา ทำสวน ทำไร่ เลี้ยงสัตว์ ปศุสัตว์ ซึ่งเป็นแหล่งรายได้หลักของเกษตรกร เฉลี่ยเกษตรกรมีรายได้ทั้งในและภายนอกภาคเกษตรทั้งนี้ประมาณ ๑๓๔,๐๐๐ บาท/ครัวเรือน/ปี โดยการแยกเป็นรายได้ภาคเกษตรเฉลี่ยปีละ ๑๐๖,๐๐๐ บาท และนอกภาคการเกษตรเฉลี่ยปีละ ๒๘,๐๐๐ บาท/ปี สำหรับรายจ่ายในครัวเรือนของเกษตรกรส่วนใหญ่จะ

เป็นปัจจัยการผลิตและค่าใช้จ่ายการประกอบอาชีพเฉลี่ยประมาณ ๙๘,๐๐๐ บาท และค่าใช้จ่ายเฉลี่ยอื่นๆ นอกเหนือจากการเกษตรเฉลี่ยประมาณ ๖๘,๕๓๒ บาท

๗) สินเชื่อและภาวะหนี้สินของเกษตรกร

สำหรับแหล่งสินเชื่อที่เกษตรกรใช้เป็นแหล่งเงินทุนในการประกอบอาชีพทั้งในและนอกภาค เกษตรกรที่สำคัญ ได้แก่

๑. ธนาคารเพื่อการเกษตรและสหกรณ์
๒. สหกรณ์การเกษตร
๓. ธนาคารพาณิชย์อื่นๆ
๔. ญาติพี่น้อง
๕. ตนเอง
๖. อื่นๆ ได้แก่ นายทุน

๘) ประเพณีและวัฒนธรรม

๑) การนับถือศาสนา

ประชาชนอำเภอบางปลาม้า มีการรักษาขนบธรรมเนียมประเพณี ศิลปวัฒนธรรมที่สืบทอดมาจาก บรรพบุรุษไว้เป็นอย่างดี คนไทยที่มีเชื้อสายจีนจะมีการประกอบกรรมพิธีตามที่ได้สืบทอดมาในช่วงเทศกาลตรุษจีน, สารทจีน และช่วงเทศกาลกินเจ ฯลฯ คนไทยมีพิธีกรรมที่ได้สืบทอดมาจาก บรรพบุรุษ และยึดถือปฏิบัติเรื่อยมา เช่น ปีใหม่ , งานศพ , งานบวช , งานแต่งงาน , เข้าพรรษา , ออกพรรษา , วันสงกรานต์ ฯลฯ และมีการหยุดงาน เพื่อ ประกอบพิธีกรรมต่าง ๆ

๒) วัฒนธรรมท้องถิ่นที่สำคัญ

ประชาชนส่วนใหญ่ทั้งเชื้อสายไทย,จีน ยังเชื่อฟังและยึดหลักปฏิบัติตามที่บรรพบุรุษได้สั่งสมมาเป็นหลักในการคิดและตัดสินใจ นอกจากนี้เพื่อนบ้าน และสื่อต่างๆ ได้มีอิทธิพลในการคิด และตัดสินใจในเรื่องต่างๆ มาก วัด/สถานที่สำคัญทางศาสนา อำเภอบางปลาม้า วัดและสถานที่สำคัญทางศาสนารวมทั้งสิ้นจำนวน ๙๕ แห่ง

## ๑.๒ องค์กรและสถาบันเกษตรกร

## ๑) กลุ่มเกษตรกร/สถาบัน

ตารางที่ ๑๙ แสดงจำนวนและสมาชิกสถาบันเกษตรกร

ตำบล	กลุ่มส่งเสริมอาชีพ		กลุ่มแม่บ้านเกษตรกร		กลุ่มยุวเกษตรกร		วิสาหกิจชุมชน		สหกรณ์		กลุ่มเกษตรกร	
	กลุ่ม	สมาชิก (ราย)	กลุ่ม	สมาชิก (ราย)	กลุ่ม	สมาชิก (ราย)	แห่ง	สมาชิก (ราย)	แห่ง	สมาชิก (ราย)	กลุ่ม	สมาชิก (ราย)
กฤษณา	๑	๓๐	๑	๑๐	๑	๒๐	๓	๓๓				
โคกคราม	๑	๓๐	๑	๑๐	๑	๑๐	๒	๑๙				
จรเข้ใหญ่	๑	๑๑	๑	๑๐	๑	๑๕	๐	๐				
ตะค่า	๒	๒๐	๐		๐	๐	๓	๒๙				
บางปลาฆ่า	๑	๑๐	๐		๑	๑๐	๕	๕๔	๑	๑๐๖		
บางใหญ่	๑	๑๐	๑	๑๑	๐	๐	๑	๑๒				
บ้านแหลม	๑	๑๐	๑	๑๐	๐	๐	๕	๖๐				
ไผ่กองดิน	๑	๑๐	๐		๐	๐	๔	๖๓				
มะขามล้ม	๑	๑๐	๑	๑๐	๐	๐	๕	๖๖				
วังน้ำเย็น	๑	๑๐	๒	๒๑	๑	๑๐	๑	๙				
วัดดาว	๑	๓๐	๑	๑๐	๑	๑๕	๒	๒๒				
วัดโบสถ์	๑	๑๐	๐		๑	๑๕	๓	๓๐				
สาถึ	๑	๑๐	๑	๑๐	๑	๑๙	๕	๔๙				
องครักษ์	๑	๑๐	๑	๑๓	๑	๑๕	๒	๑๗				
รวม	๑๕	๒๑๑	๑๑	๑๑๕	๙	๑๒๙	๔๑	๔๖๓	๑	๑๐๖	๐	๐

ที่มา : สำนักงานเกษตรอำเภอบางปลาฆ่า, พ.ศ. ๒๕๖๙

ตารางที่ ๒๐ แสดงจำนวนผลิตภัณฑ์ที่ลงทะเบียน OTOP จำแนกตามผลิตภัณฑ์

ประเภทผลิตภัณฑ์	จำนวน
อาหาร	๑๑
เครื่องดื่ม	๒
ผ้า เครื่องแต่งกาย	๑
ของใช้/ของตกแต่ง/ของที่ระลึก	๓
สมุนไพรที่ไม่ใช่อาหาร	๑
รวม	๑๘

ที่มา : สำนักงานพัฒนาชุมชนอำเภอบางปลาฆ่า, พ.ศ.๒๕๖๙

ตารางที่ ๒๑ แสดงข้อมูลกลุ่มวิสาหกิจชุมชน

ชื่อ	ที่อยู่			จำนวนสมาชิก
	เลขที่	หมู่ที่	ตำบล	
วิสาหกิจชุมชนขนมหวานบ้านลำบัว	๕๗	๙	โคกคราม	๑๐
วิสาหกิจชุมชนท่องเที่ยวเชิงวัฒนธรรม เกษตรปลอดภัย บางปلام้า	๑/๘	๕	โคกคราม	๙
วิสาหกิจชุมชนบริษัทบัณฑิตพัฒนา-เทค จำกัด	๘๔	๘	บางปلام้า	๑๓
วิสาหกิจชุมชนบ้านโพธิ์ศรี ๓๑๒	๒๔/๑	๑๒	บางปلام้า	๙
วิสาหกิจชุมชนกลุ่มเลี้ยงแพะแกะอำเภอบางปلام้า	๑๑๙/๓	๔	บางปلام้า	๑๓
วิสาหกิจชุมชนแนวร่วมปฏิวัติขยะสุพรรณบุรี	๒๒๙	๗	บางปلام้า	๑๑
วิสาหกิจชุมชนกลุ่มผู้ใช้น้ำคลองตาแก้ว-ดงตาล	๑๕๖/๑	๕	บางปلام้า	๘
วิสาหกิจชุมชนกลุ่มผู้ใช้น้ำบ้านตะค่าบ้านชีปะขาว	๒/๑	๒	ตะค่า	๑๐
วิสาหกิจชุมชนเกษตรแปรรูปตำบลตะค่า	๗๐	๓	ตะค่า	๙
วิสาหกิจชุมชนบัวบูชา	๕๖	๔	ตะค่า	๑๐
วิสาหกิจชุมชนเรือนไทยบางแม่หม้ายโฮมสเตย์	๔๒	๔	บางใหญ่	๑๒
วิสาหกิจชุมชนพลาสติกปลอดภัยบ้านกฤษณา	๑๓๔/๕	๓	กฤษณา	๙
วิสาหกิจชุมชนกลุ่มโครงการเศรษฐกิจชุมชน ม.๔	๕๙/๑	๔	กฤษณา	๑๑
วิสาหกิจชุมชนกลุ่มผลิตภัณฑ์แปรรูปผักตบชวา ม.๕ ต.กฤษณา	๗๕	๕	กฤษณา	๑๓
วิสาหกิจชุมชนกลุ่มบึงคาสามัคคี	๙๘	๕	สาละ	๑๐
วิสาหกิจชุมชนศูนย์ข้าวชุมชนบ้านทรงกระเทียม	๒๒๓	๔	สาละ	๙
วิสาหกิจชุมชนเกษตรยั่งยืนบ้านบึงคา	๑๒๔/๓	๕	สาละ	๙
วิสาหกิจชุมชนถ่านอัดแท่งนิโอบตำบลสาละ	๑๓๙/๑	๘	สาละ	๑๐
วิสาหกิจชุมชนกลุ่มแปลงใหญ่บ้านสาละ	๒๕	๒	สาละ	๑๑
วิสาหกิจชุมชนศูนย์ข้าวชุมชนบ้านหนองแขยง	๔๗	๘	ไผ่ก่องดิน	๑๐
วิสาหกิจชุมชนไม้ประดับและไม้ตัดใบ บ้านโพธิ์หลวง	๑๕	๗	ไผ่ก่องดิน	๑๑
วิสาหกิจชุมชนการตลาดชุมชนทหารผ่านศึกและเกษตรกรสุพรรณบุรี	๔	๓	ไผ่ก่องดิน	๗

วิสาหกิจชุมชนศูนย์สมุนไพรพอเพียงเพื่อสุขภาพ	๑๗๗	๓	ไผ่ก่องดิน	๓๕
วิสาหกิจชุมชนรวมเกษตรเข้มแข็ง	๒๑๙	๒	องครักษ์	๗
วิสาหกิจชุมชนแปลงใหญ่กุ่มกุ่มบ้านสะพานพัฒนา	๑๒๒/๑	๖	องครักษ์	๑๐
วิสาหกิจชุมชนสวนไม้มงคลบ้านป่าพฤษ	๑๘	๔	บ้านแหลม	๑๑
วิสาหกิจชุมชนท่องเที่ยววิถีชุมชนตำบลบ้านแหลม	๑๔๗/๑	๕	บ้านแหลม	๑๐
วิสาหกิจชุมชนโคต้นน้ำตำบลบ้านแหลม	๓๑๑/๒	๒	บ้านแหลม	๑๓
วิสาหกิจชุมชนโคขุนชุมชนตำบลบ้านแหลม	๑๕๓/๑	๑	บ้านแหลม	๑๔
วิสาหกิจชุมชนเกษตรกรรมเพื่อผลิตพืชอาหารสัตว์ ตำบลบ้านแหลม	๑๕๓/๒	๒	บ้านแหลม	๑๒
วิสาหกิจชุมชนแปรรูปผลิตภัณฑ์ปลาบ้านมะขามล้ม	๒๖	๓	มะขามล้ม	๑๓
วิสาหกิจชุมชนบ้านตะลุ่มบ้านหมี่	๔๑๑/๑	๗	มะขามล้ม	๑๐
วิสาหกิจชุมชนปลาแปรรูปตำบลมะขามล้ม	๔๙	๑	มะขามล้ม	๑๐
วิสาหกิจชุมชนกลุ่มบ้านวัดโบสถ์พัฒนา ๒๐๒๐	๖๖/๑	๖	มะขามล้ม	๑๓
วิสาหกิจชุมชนศูนย์ข้าวชุมชนบ้านตะลุ่มบ้านหมี่	๗๘	๑๒	มะขามล้ม	๒๐
วิสาหกิจชุมชนกลุ่มพริกแกงบ้านดอนโก	๒๕	๗	วังน้ำเย็น	๙
วิสาหกิจชุมชนไข่เค็มใบเตย	๗๗	๕	วัดโบสถ์	๑๑
วิสาหกิจชุมชนเกษตรอินทรีย์พืชสมุนไพร ตำบลวัดโบสถ์ จังหวัดสุพรรณบุรี	๑๙๓/๑	๖	วัดโบสถ์	๗
วิสาหกิจชุมชนกลุ่มผู้ใช้น้ำ ม.๖ ต.วัดโบสถ์	๕๖	๖	วัดโบสถ์	๑๒
วิสาหกิจชุมชนเกษตรติดดาว	๑๔๔	๔	วัดดาว	๑๑
วิสาหกิจชุมชนพริกแกงบ้านรางทอง	๔๒	๖	วัดดาว	๑๑

ที่มา :สำนักงานเกษตรอำเภอบางปลาม้า, พ.ศ.๒๕๖๘

ตารางที่ ๒๒ แสดงข้อมูลกลุ่มแม่บ้านเกษตรกร กลุ่มยุวเกษตรกร และกลุ่มส่งเสริมอาชีพ

ชื่อ	ที่อยู่	จำนวนสมาชิก
กลุ่มยุวเกษตรกรโรงเรียนบรรหาร-แจ่มใส วิทยา ๒ (วัดลาดหอย)	หมู่ ๕ ต.โคกคราม อ.บางปลาม้า จ.สุพรรณบุรี	๑๐
กลุ่มยุวเกษตรกรโรงเรียนวัดโพธิ์ศรี	หมู่ ๑๒ ต.บางปลาม้า อ.บางปลาม้า จ.สุพรรณบุรี	๑๐
กลุ่มยุวเกษตรกรโรงเรียนวัดบางเลน	หมู่ ๑ ต.กฤษณา อ.บางปลาม้า จ.สุพรรณบุรี	๒๐
กลุ่มยุวเกษตรกรโรงเรียนวัดจรเข้ใหญ่	หมู่ ๒ ต.จรเข้ใหญ่ อ.บางปลาม้า จ.สุพรรณบุรี	๑๕
กลุ่มยุวเกษตรกรโรงเรียนวัดดาว	หมู่ ๔ ต.วัดดาว อ.บางปลาม้า จ.สุพรรณบุรี	๑๕
กลุ่มยุวเกษตรกรโรงเรียนวัดทรงกระเทียม	หมู่ ๔ ต.สาละ อ.บางปลาม้า จ.สุพรรณบุรี	๑๙
กลุ่มยุวเกษตรกรโรงเรียนวัดกระทู้ทอง	หมู่ ๔ ต.องค์รักษ์ อ.บางปลาม้า จ.สุพรรณบุรี	๑๕
กลุ่มยุวเกษตรกรโรงเรียนวัดไผ่ม่วง	หมู่ ๔ ต.วังน้ำเย็น อ.บางปลาม้า จ.สุพรรณบุรี	๑๐
กลุ่มยุวเกษตรกรโรงเรียนวัดไผ่เดี่ยว	หมู่ ๙ ต.วัดโบสถ์ อ.บางปลาม้า จ.สุพรรณบุรี	๑๕
กลุ่มแม่บ้านเกษตรกรบึงคาสำคคี	หมู่ ๕ ต.สาละ อ.บางปลาม้า จ.สุพรรณบุรี	๑๐
กลุ่มแม่บ้านเกษตรกรไม้กวาดใยมะพร้าว	หมู่ ๔ ต.บางใหญ่ อ.บางปลาม้า จ.สุพรรณบุรี	๑๑
กลุ่มแม่บ้านเกษตรกรแปรรูปผลิตภัณฑ์ปลามะขามล้ม	หมู่ ๓ ต.มะขามล้ม อ.บางปลาม้า จ.สุพรรณบุรี	๑๐
กลุ่มแม่บ้านเกษตรกรขนมหวานลำบัว	หมู่ ๙ ต.โคกคราม อ.บางปลาม้า จ.สุพรรณบุรี	๑๐

กลุ่มแม่บ้านเกษตรกรกรขนมไทยบ้านโพธิ์ศรี	หมู่ ๖ ต.จรเข้ใหญ่ อ.บางปลาม้า จ.สุพรรณบุรี	๑๐
กลุ่มแม่บ้านเกษตรกรผลิตถัณฑ์แปรรูปผักตบชวา	หมู่ ๕ ต.กฤษณา อ.บางปลาม้า จ. สุพรรณบุรี	๑๐
กลุ่มแม่บ้านเกษตรกรกรฟริกแกงบ้านดอนโก	หมู่ ๓ ต.วังน้ำเย็น อ.บางปลาม้า จ.สุพรรณบุรี	๑๐
กลุ่มแม่บ้านเกษตรกรกรขนมป่าพฤษ	หมู่ ๓ ต.บ้านแหลม อ.บางปลาม้า จ.สุพรรณบุรี	๗
กลุ่มแม่บ้านเกษตรกรกรขนมหวานวัดดาว	หมู่ ๑๐ ต.วัดดาว อ.บางปลาม้า จ.สุพรรณบุรี	๑๐
กลุ่มแม่บ้านเกษตรกรกรขนมกงจอมพล	หมู่ ๔ ต.วังน้ำเย็น อ.บางปลาม้า จ.สุพรรณบุรี	๑๑
กลุ่มแม่บ้านเกษตรกรกรแปรรูปผักตบชวที่บ้านองครักษ์	หมู่ ๑ ต.องครักษ์ อ.บางปลาม้า จ.สุพรรณบุรี	๑๓
กลุ่มส่งเสริมอาชีพการเกษตรศูนย์จัดการศัตรูพืชชุมชน ตำบลบาง ใหญ่	หมู่ ๖ ต.บางใหญ่ อ.บางปลาม้า จ.สุพรรณบุรี	๑๐
กลุ่มส่งเสริมอาชีพการเกษตรศูนย์จัดการศัตรูพืชชุมชนตำบล องครักษ์	หมู่ ๑ ต.องครักษ์ อ.บางปลาม้า จ.สุพรรณบุรี	๑๐
กลุ่มส่งเสริมอาชีพการเกษตรศูนย์ข้าวชุมชนตำบลตะค่า	หมู่ ๓ ต.ตะค่า อ.บางปลาม้า จ. สุพรรณบุรี	๑๐
กลุ่มส่งเสริมอาชีพการเกษตรศูนย์จัดการศัตรูพืชชุมชน ตำบลตะค่า	หมู่ ๖ ต.ตะค่า อ.บางปลาม้า จ. สุพรรณบุรี	๑๐
กลุ่มส่งเสริมอาชีพการเกษตรศูนย์จัดการศัตรูพืชชุมชนตำบลโคก คราม	หมู่ ๓ ต.โคกคราม อ.บางปลาม้า จ.สุพรรณบุรี	๓๐
กลุ่มส่งเสริมอาชีพการเกษตรศูนย์จัดการศัตรูพืชชุมชนบ้านแหลม	หมู่ ๔ ต.บ้านแหลม อ.บางปลาม้า จ.สุพรรณบุรี	๑๐
กลุ่มส่งเสริมอาชีพการเกษตรศูนย์จัดการศัตรูพืชชุมชนตำบลวัดดาว	หมู่ ๕ ต.วัดดาว อ.บางปลาม้า จ. สุพรรณบุรี	๓๐
กลุ่มส่งเสริมอาชีพการเกษตรส่งเสริมการใช้ปุ๋ยอินทรีย์	หมู่ ๕ ต.วังน้ำเย็น อ.บางปลาม้า จ.สุพรรณบุรี	๑๐
กลุ่มส่งเสริมอาชีพการเกษตรโรงเรียนเกษตรกรมูลนิธิชัยพัฒนา	หมู่ ๘ ต.สาละ อ.บางปลาม้า จ. สุพรรณบุรี	๑๐
กลุ่มส่งเสริมอาชีพการเกษตรศูนย์จัดการศัตรูพืชชุมชน ตำบลไผ่กอง ดิน	หมู่ ๘ ต.ไผ่กองดิน อ.บางปลาม้า จ.สุพรรณบุรี	๑๐

กลุ่มส่งเสริมอาชีพการเกษตรศูนย์จัดการศัตรูพืชชุมชน ตำบลสาละ	หมู่ ๘ ต.สาละ อ.บางปลาม้า จ.สุพรรณบุรี	๑๐
กลุ่มส่งเสริมอาชีพการเกษตรศูนย์จัดการศัตรูพืชชุมชนตำบลมะขามล้ม	หมู่ ๗ ต.มะขามล้ม อ.บางปลาม้า จ.สุพรรณบุรี	๑๐
กลุ่มส่งเสริมอาชีพการเกษตรศูนย์จัดการศัตรูพืชชุมชนตำบลกฤษณา	หมู่ ๓ ต.กฤษณา อ.บางปลาม้า จ.สุพรรณบุรี	๓๐
กลุ่มส่งเสริมอาชีพการเกษตรศูนย์จัดการศัตรูพืชชุมชนตำบลจรเข้ใหญ่	หมู่ ๘ ต.จรเข้ใหญ่ อ.บางปลาม้า จ.สุพรรณบุรี	๑๑

ที่มา: สำนักงานเกษตรอำเภอบางปลาม้า, พ.ศ.๒๕๖๙

ตารางที่ ๒๓ แสดงข้อมูลกลุ่มเกษตรกร และสหกรณ์

ชื่อกลุ่ม	ที่อยู่		จำนวนสมาชิก
	หมู่ที่	ตำบล	
กลุ่มเกษตรกรทำนาบางปลาม้า	๑๒	บางปลาม้า	๑๐๖

ที่มา : สำนักงานสหกรณ์จังหวัดสุพรรณบุรี, พ.ศ. ๒๕๖๙

## ๒) ศูนย์เรียนรู้และเครือข่าย

ตารางที่ ๒๔ แสดงจำนวนแหล่ง/ศูนย์เรียนรู้และบริการด้านการเกษตร

ตำบล	ศพก.	ศพก. เครือข่าย	ศจช.	ศคปช.	ศบกด.	ศูนย์เรียนรู้เศรษฐกิจ พอเพียง			ศูนย์ถ่ายทอด เทคโนโลยี ด้านการ พัฒนาที่ดิน
						กษ.	ปศุสัตว์	ปฎิรูป	
โคกคราม	๐	๑	๑	๐	๑	๐	๐	๐	๐
บางปลาหมอ	๐	๑	๑	๐	๑	๐	๑	๐	๐
ตะค่า	๐	๑	๑	๐	๑	๐	๐	๐	๐
บางใหญ่	๑	๑	๑	๐	๑	๐	๐	๐	๐
กฤษณา	๐	๑	๑	๐	๑	๐	๐	๐	๐
สาสี	๐	๑	๑	๐	๑	๐	๐	๐	๐
ไผ่ก่องดิน	๐	๑	๑	๐	๑	๐	๐	๐	๐
องครักษ์	๐	๑	๑	๐	๑	๐	๐	๐	๐
จรเข้ใหญ่	๐	๑	๑	๐	๑	๐	๐	๐	๐
บ้านแหลม	๐	๑	๑	๐	๑	๐	๐	๐	๐
มะขามล้ม	๐	๑	๑	๑	๑	๐	๐	๐	๐
วังน้ำเย็น	๐	๑	๑	๐	๑	๐	๐	๐	๐
วัดโบสถ์	๐	๑	๑	๐	๑	๐	๐	๐	๐
วัดดาว	๐	๑	๑	๐	๑	๐	๐	๐	๐
รวม	๑	๑๔	๑๔	๑	๑๔	๐	๑	๐	๐

ที่มา : สำนักงานเกษตรอำเภอบางปลาหมอ, พ.ศ. ๒๕๖๙

## (๑) อาสาสมัครเกษตร

ตารางที่ ๒๕ แสดงจำนวนอาสาสมัครเกษตร

ตำบล	หน่วยงาน /อาสาสมัครเกษตร (ราย)									
	อาสา ฝนหลวง	ครูบัญชี	ประมง อาสา	อาสา ปศุสัตว์	หมอดิน อาสา	เกษตร หมู่บ้าน	อาสาสมัคร สหกรณ์	เศรษฐกิจ การเกษตร อาสา	อาสาสมัคร ปฏิบัติที่ดินเพื่อ เกษตรกรรม	รวม
โคกคราม	๐	๐	๑	๑	๗	๑๒	๒	๐	๐	๒๓
บางปลาหมอ	๐	๐	๐	๑	๑๓	๑๒	๐	๐	๐	๒๖
ตะค่า	๐	๐	๐	๒	๘	๙	๑	๐	๐	๒๐
บางใหญ่	๐	๒	๑	๑	๘	๘	๐	๐	๐	๒๐
กฤษณา	๑	๑	๑	๑	๖	๗	๐	๐	๐	๑๗
สาธิต	๑	๐	๐	๐	๘	๘	๐	๐	๐	๑๗
ไผ่กองดิน	๑	๐	๐	๑	๘	๘	๐	๐	๐	๑๘
องครักษ์	๐	๑	๑	๐	๘	๗	๐	๐	๑	๑๘
จรเข้ใหญ่	๐	๑	๒	๑	๕	๙	๐	๐	๐	๑๘
บ้านแหลม	๐	๑	๐	๑	๘	๕	๐	๐	๐	๑๑
มะขามล้ม	๐	๑	๒	๒	๑๑	๑๔	๐	๐	๐	๓๐
วังน้ำเย็น	๒	๐	๐	๒	๙	๗	๐	๐	๐	๒๐
วัดโบสถ์	๐	๓	๒	๑	๑๑	๑๑	๐	๑	๐	๒๙
วัดดาว	๐	๐	๐	๑	๘	๑๐	๐	๐	๐	๑๙
รวม	๕	๑๐	๑๐	๑๕	๑๑๔	๑๒๗	๓	๑	๑	๒๘๖

ที่มา : สำนักงานเกษตรอำเภอบางปลาหมอ, พ.ศ. ๒๕๖๙

## (๒) ประชาชนชาวบ้าน

อำเภอบางปลาม้ามีประชาชนชาวบ้านภายใต้โครงการเกษตรตามแนวทฤษฎีใหม่ โดยยึดปรัชญาเศรษฐกิจพอเพียง ซึ่งการดำเนินการโครงการได้คัดเลือกประชาชนชาวบ้านเป็นผู้ดำเนินการถ่ายทอดองค์ความรู้ตามวิถีของประชาชนแต่ละคน จำนวน ๒ คน

## ตารางที่ ๒๖ แสดงข้อมูลประชาชนชาวบ้าน

ตำบล	จำนวน (ราย)	องค์ความรู้ด้าน
วัดดาว	๑	ประชาชนชาวบ้าน, การผลิตสารชีวภาพ
บางใหญ่	๑	ประชาชนเกษตรด้านการทำนา
รวม	๒	

ที่มา : สำนักงานเกษตรอำเภอบางปลาม้า, พ.ศ. ๒๕๖๙

## (๓) ศูนย์เรียนรู้การเพิ่มประสิทธิภาพการผลิตสินค้าเกษตร

ตารางที่ ๒๗ แสดงข้อมูลศูนย์หลักและศูนย์เครือข่ายของศูนย์เรียนรู้การเพิ่มประสิทธิภาพการผลิตสินค้าเกษตร

ที่	ชื่อศูนย์ (ลำดับที่ ๑ ศูนย์หลัก ลำดับถัดไป ศูนย์เครือข่าย)	ประเภท/กิจกรรมหลัก	ที่ตั้งศูนย์	
			หมู่	ตำบล
๑	ศูนย์เรียนรู้การเพิ่มประสิทธิภาพการผลิตสินค้าเกษตรหลัก อำเภอบางปลาม้า	ศูนย์เรียนรู้ด้านการทำนาเป็นมิตรกับสิ่งแวดล้อม	๑	บางใหญ่
๒	ศูนย์ข้าวชุมชนบ้านลานคา	ศูนย์เรียนรู้ด้านข้าว/ศูนย์ข้าวชุมชน	๔	โคกคราม
๓	ศูนย์จัดการศัตรูพืชชุมชนตำบลบางปลาม้า	ศูนย์จัดการศัตรูพืชชุมชน (ศจช.)	๑๒	บางปลาม้า
๔	ศูนย์ข้าวชุมชนบ้านตะค่า	ศูนย์เรียนรู้ด้านข้าว/ศูนย์ข้าวชุมชน	๓	ตะค่า
๕	ศูนย์จัดการศัตรูพืชชุมชนตำบลบางใหญ่	ศูนย์จัดการศัตรูพืชชุมชน (ศจช.)	๖	บางใหญ่
๖	กลุ่มนาแปลงใหญ่ตำบลกฤษณา	ศูนย์เรียนรู้ด้านข้าว/ศูนย์ข้าวชุมชน	๓	กฤษณา
๗	กลุ่มนาแปลงใหญ่ตำบลสาละ	ศูนย์เรียนรู้ด้านข้าว/ศูนย์ข้าวชุมชน	๒	สาละ
๘	วิสาหกิจชุมชนศูนย์ข้าวชุมชนบ้านหนองแขยง	ศูนย์เรียนรู้ด้านข้าว/ศูนย์ข้าวชุมชน	๘	ไม้ทองดิน
๙	ศูนย์จัดการศัตรูพืชชุมชนตำบลองครักษ์	ศูนย์จัดการศัตรูพืชชุมชน (ศจช.)	๗	องครักษ์

๑๐	ศูนย์จัดการศัตรูพืชชุมชนตำบลจรเข้มหาญ	ศูนย์จัดการศัตรูพืชชุมชน (ศจช.)	๔	จรเข้มหาญ
๑๑	ศูนย์จัดการศัตรูพืชชุมชนตำบลบ้านแหลม	ศูนย์จัดการศัตรูพืชชุมชน (ศจช.)	๔	บ้านแหลม
๑๒	ศูนย์จัดการดินปุ๋ยชุมชนมะขามล้ม	ศูนย์จัดการดินปุ๋ยชุมชน (ศดปช.)	๗	มะขามล้ม
๑๓	ศูนย์เรียนรู้เศรษฐกิจพอเพียงบ้านไผ่มั่ง	ศูนย์เรียนรู้เศรษฐกิจพอเพียง/เกษตร ทฤษฎีใหม่/เกษตรผสมผสาน	๔	วังน้ำเย็น
๑๔	กลุ่มส่งเสริมการเกษตรรูปแบบแปลงใหญ่ ตำบลวัดดาว	ศูนย์เรียนรู้ด้านข้าว/ศูนย์ข้าวชุมชน	๔	วัดดาว
๑๕	ศูนย์จัดการศัตรูพืชชุมชนตำบลวัดโบสถ์	ศูนย์จัดการศัตรูพืชชุมชน (ศจช.)	๖	วัดโบสถ์
๑๖	ศูนย์เรียนรู้เศรษฐกิจพอเพียงชุมชนบ้าน โคกโก	ศูนย์เรียนรู้เศรษฐกิจพอเพียง/เกษตร ทฤษฎีใหม่/เกษตรผสมผสาน	๑	มะขามล้ม
๑๗	ศูนย์จัดการศัตรูพืชชุมชนตำบลวัดดาว	ศูนย์จัดการศัตรูพืชชุมชน (ศจช.)	๕	วัดดาว
๑๘	วิสาหกิจชุมชนกลุ่มเลี้ยงแพะแกะอำเภอบาง ปลาม้า	ศูนย์เรียนรู้ด้านปศุสัตว์	๔	บางปลาม้า
๑๙	ศูนย์จัดการศัตรูพืชชุมชนตำบลวังน้ำเย็น	ศูนย์จัดการศัตรูพืชชุมชน (ศจช.)	๕	วังน้ำเย็น

ที่มา : สำนักงานเกษตรอำเภอบางปลาม้า พ.ศ. ๒๕๖๙

## (๔) กลุ่มเกษตรกรแปลงใหญ่

มีกลุ่มเกษตรกรแปลงใหญ่ จำนวน ๘ กลุ่ม ดังตารางต่อไปนี้

ตารางที่ ๒๘ แสดงข้อมูลกลุ่มแปลงใหญ่

ที่	ตำบล	ชื่อกลุ่มแปลงใหญ่	ชนิดพืช	จำนวนสมาชิก (คน)	จำนวน
					พื้นที่ (ไร่)
๑	มะขามล้ม	แปลงใหญ่ตำบลมะขามล้ม	ข้าว	๘๕	๑๙๖๙
๒	กฤษณา	แปลงใหญ่ตำบลกฤษณา	ข้าว	๔๕	๙๖๒
๓	โคกคราม	แปลงใหญ่ตำบลโคกคราม	ข้าว	๓๐	๔๘๘
๔	ตะค่า	แปลงใหญ่บางใหญ่สามัคคี	ข้าว	๓๐	๘๔๔
๕	บางใหญ่	แปลงใหญ่ตำบลบางใหญ่	ข้าว	๓๓	๕๕๖
๖	วัดดาว	แปลงใหญ่ตำบลวัดดาว	ข้าว	๓๑	๓๗๐
๗	สาสี	แปลงใหญ่ตำบลสาสี	ข้าว	๓๐	๗๗๐
๘	บางปลาหมอ	แปลงใหญ่ข้าวบ้านโพธิ์ศรี ๓๑๒	ข้าว	๓๔	๘๖๒

ที่มา :สำนักงานเกษตรอำเภอบางปลาหมอ, พ.ศ.๒๕๖๙

## บทที่ ๒

### การวิเคราะห์สถานการณ์การเกษตรของอำเภอ

#### ๑. ข้อมูลประกอบการวิเคราะห์พื้นที่ของอำเภอ

##### สินค้าเกษตรที่สำคัญ ชนิดสินค้า ข้าว

##### ๑.๑ แหล่งน้ำหลัก

น้ำฝน ชลประทาน  บ่อน้ำบาดาล  แหล่งน้ำธรรมชาติอื่น ๆ (ระบุ).....

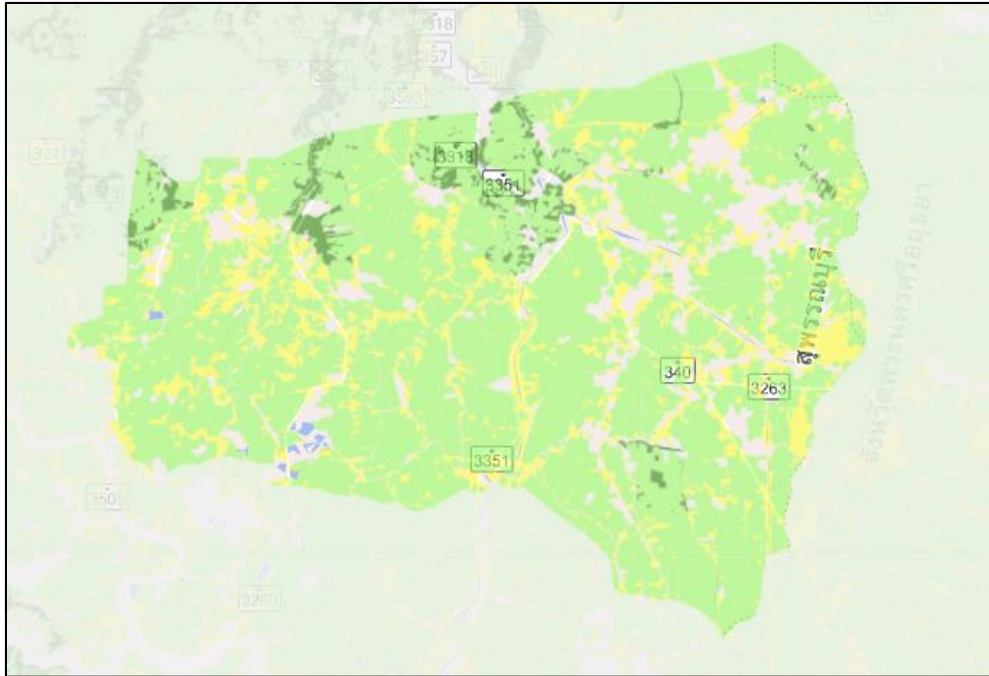
##### ๑.๒ พื้นที่เหมาะสม/ไม่เหมาะสม

##### ๑) เขตความเหมาะสม

ตารางที่ ๒๙ แสดงเขตความเหมาะสม(พื้นที่ศักยภาพ) สำหรับปลูกข้าว อำเภอบางปลาม้า จังหวัดสุพรรณบุรี

ตำบล	พื้นที่ระดับความเหมาะสมสำหรับการปลูกข้าว (ไร่)				
	เหมาะสมมาก (S๑)	เหมาะสมปาน กลาง (S๒)	เหมาะสมน้อย (S๓)	ไม่เหมาะสม (N)	รวมพื้นที่ทั้งหมด
รวม	๒๕๕,๓๓๔.๖๓	๕๑,๑๗๘	๐	๐	๓๐๕,๕๑๒.๖๓
กฤษณา	๒๐,๙๘๙.๑๑	๒,๗๐๗	๐	๐	๒๓,๖๙๖.๑๑
โคกคราม	๒๑,๐๗๑.๒๗	๒,๙๖๑	๐	๐	๒๔,๐๓๒.๒๗
จรเข้ใหญ่	๑๙,๗๙๖.๗๗	๒,๙๓๒	๐	๐	๒๒,๗๒๘.๗๗
ตะค่า	๑๔,๘๗๖.๔๓	๓,๔๑๒	๐	๐	๑๘,๒๘๘.๔๓
บางปลาม้า	๑๖,๑๔๓.๕๖	๑,๔๖๘	๐	๐	๑๗,๖๑๑.๕๖
บางใหญ่	๓๐,๓๐๗.๔๒	๒,๔๑๘	๐	๐	๓๒,๗๒๕.๔๒
บ้านแหลม	๒๐,๒๖๗.๕๖	๘๘๗	๐	๐	๒๑,๑๕๔.๕๖
ไผ่กองดิน	๑๘,๓๒๐.๔๖	๕,๔๒๔	๐	๐	๒๓,๗๔๔.๔๖
มะขามล้ม	๑๖,๗๔๗.๖๓	๓,๙๗๓	๐	๐	๒๐,๗๒๐.๖๓
วังน้ำเย็น	๔,๑๔๘.๕๑	๓,๔๙๓	๐	๐	๗,๖๔๑.๕๑
วัดดาว	๑๕,๘๕๒.๕๖	๔,๙๓๒	๐	๐	๒๐,๗๘๔.๕๖
วัดโบสถ์	๘,๙๖๓.๙๓	๗,๕๑๗	๐	๐	๑๖,๔๘๐.๙๓
สาเกี	๒๘,๘๘๖.๔	๔,๒๓๕	๐	๐	๓๓,๑๒๑.๔๐
องครักษ์	๑๗,๙๖๓.๐๒	๔,๘๑๙	๐	๐	๒๒,๗๘๒.๐๒

ที่มา : <https://agri-map-online.moac.go.th>, พ.ศ. ๒๕๖๙



ภาพที่ ๖ แผนที่แสดงเขตความเหมาะสม (พื้นที่ศักยภาพ) สำหรับปลูกข้าว  
(ที่มา : <https://agri-map-online.moac.go.th/>, พ.ศ.๒๕๖๙)

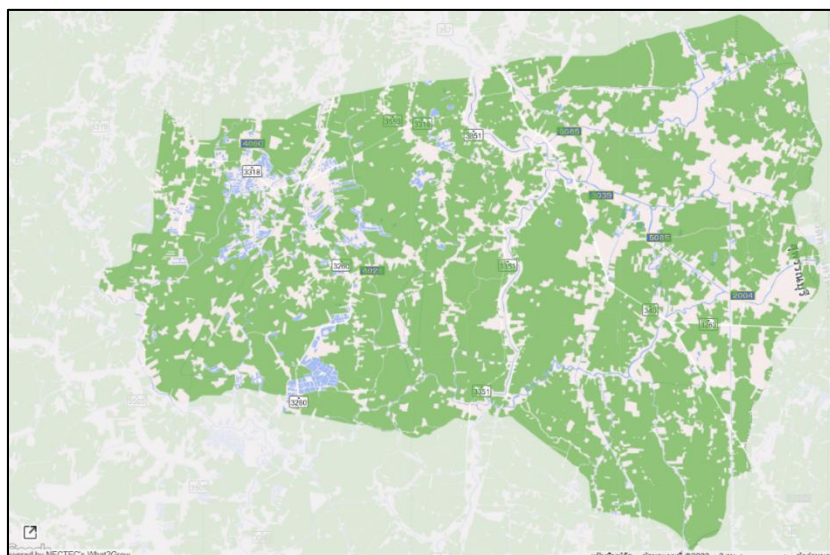
## (๒) พื้นที่ปลูกข้าว

อำเภอบางปลาม้า จังหวัดสุพรรณบุรี มีพื้นที่ปลูกข้าว จำนวน ๑๘๙,๓๗๓.๕๐ ไร่ โดยปลูกมากที่สุดคือ ตำบลสาละ จำนวน ๒๒,๙๕๘.๗๕ ไร่ รองลงมาคือตำบลวัดโบสถ์ จำนวน ๒๐,๖๘๙.๒๕ ไร่ และตำบลวัดดาว จำนวน ๑๕,๓๒๖.๕๐ ไร่ ตามลำดับ

## ตารางที่ ๓๐ แสดงครัวเรือนเกษตรกร พื้นที่ปลูก และผลผลิตข้าว

ตำบล	ครัวเรือนเกษตรกร	พื้นที่ปลูก (ไร่)	พื้นที่เก็บเกี่ยว (ไร่)	ผลผลิต (ตัน)	ผลผลิตต่อไร่ (ตัน)
โคกคราม	๕๒๘.๐๐	๑๓,๓๒๗.๐๐	๑๓,๓๒๗.๐๐	๑๑,๙๙๔.๓๐	๘๙๐.๐๐
บางปลาม้า	๗๑๒.๐๐	๑๔,๐๘๖.๕๐	๑๔,๐๘๖.๕๐	๑๒,๖๗๗.๘๕	
ตะค่า	๕๙๗.๐๐	๑๔,๗๔๘.๒๕	๑๔,๗๔๘.๒๕	๑๓,๒๗๓.๔๓	
บางใหญ่	๕๘๑.๐๐	๑๓,๗๓๔.๕๐	๑๓,๗๓๔.๕๐	๑๒,๓๖๑.๐๕	
กฤษณา	๕๓๒.๐๐	๑๒,๕๙๕.๒๕	๑๒,๕๙๕.๒๕	๑๑,๓๓๕.๗๓	
สาละ	๙๖๗.๐๐	๒๒,๙๕๘.๗๕	๒๒,๙๕๘.๗๕	๒๐,๖๖๒.๘๘	
ไผ่กองดิน	๓๙๖.๐๐	๙,๙๐๖.๐๐	๙,๙๐๖.๐๐	๘,๙๑๕.๔๐	
องครักษ์	๕๘๑.๐๐	๑๔,๐๒๕.๐๐	๑๔,๐๒๕.๐๐	๑๒,๖๒๒.๕๐	
จรเข้ใหญ่	๕๔๗.๐๐	๑๔,๕๘๖.๕๐	๑๔,๕๘๖.๕๐	๑๓,๑๒๗.๘๕	
บ้านแหลม	๒๒๙.๐๐	๓,๙๔๕.๒๕	๓,๙๔๕.๒๕	๓,๕๕๐.๗๓	
มะขามล้ม	๕๗๙.๐๐	๑๑,๐๓๓.๗๕	๑๑,๐๓๓.๗๕	๙,๙๓๐.๓๘	
วังน้ำเย็น	๔๗๒.๐๐	๘,๔๑๑.๐๐	๘,๔๑๑.๐๐	๗,๕๖๙.๙๐	
วัดโบสถ์	๘๙๑.๐๐	๒๐,๖๘๙.๒๕	๒๐,๖๘๙.๒๕	๑๘,๖๒๐.๓๓	
วัดดาว	๗๔๐.๐๐	๑๕,๓๒๖.๕๐	๑๕,๓๒๖.๕๐	๑๓,๗๙๓.๘๕	
รวม	๘,๓๕๒.๐๐	๑๘๙,๓๗๓.๕๐	๑๘๙,๓๗๓.๕๐	๑๗๐,๔๓๖.๑๕	

ที่มา :สำนักงานเกษตรอำเภอบางปลาม้า, พ.ศ.๒๕๖๙



ภาพที่ ๗ แผนที่แสดงพื้นที่ปลูกข้าว (พื้นที่ปลูกจริง)

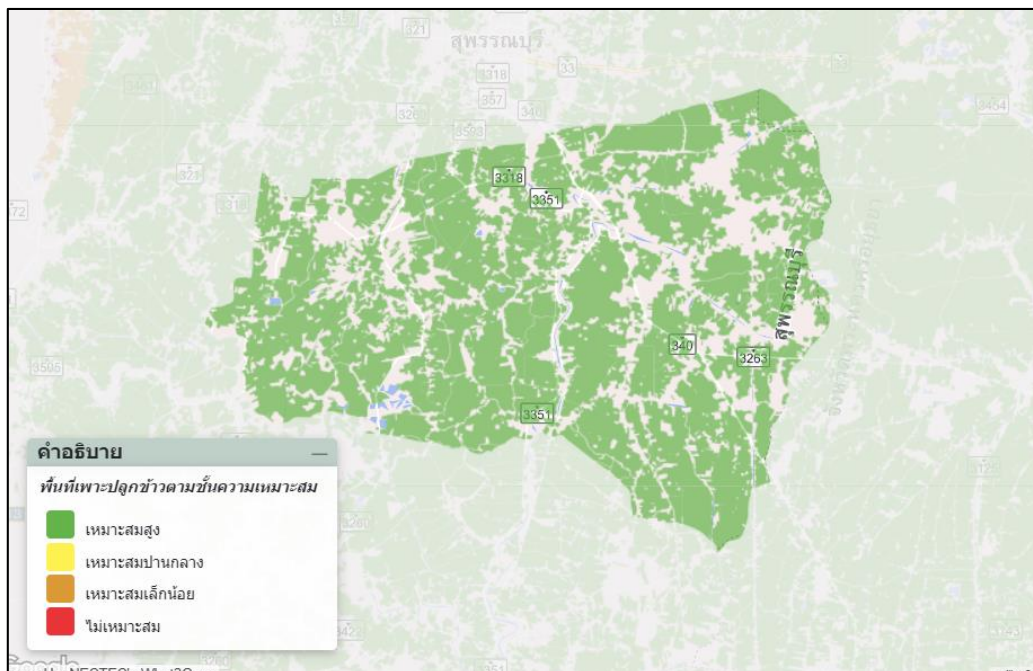
(ที่มา : <https://agri-map-online.moac.go.th/>, พ.ศ.๒๕๖๙)

(๓) พื้นที่ปลูกข้าวตามระดับชั้นความเหมาะสม

ตารางที่ ๓๑ แสดงพื้นที่ปลูกข้าว ตามระดับชั้นความเหมาะสม อำเภอบางปลาม้า จังหวัดสุพรรณบุรี

ตำบล	พื้นที่ปลูกตามระดับความเหมาะสมสำหรับการปลูกข้าว (ไร่)				
	เหมาะสมมาก (S๑)	เหมาะสมปานกลาง (S๒)	เหมาะสมน้อย (S๓)	ไม่เหมาะสม (N)	รวมพื้นที่ทั้งหมด
โคกคราม	๑๓,๓๒๗				๑๓,๓๒๗
บางปลาม้า	๑๔,๐๘๖.๕				๑๔,๐๘๖.๕
ตะค่า	๑๔,๗๔๘.๒๕				๑๔,๗๔๘.๒๕
บางใหญ่	๑๓,๗๓๔.๕				๑๓,๗๓๔.๕
กฤษณา	๑๒,๕๙๕.๒๕				๑๒,๕๙๕.๒๕
สาละ	๒๒,๙๕๘.๗๕				๒๒,๙๕๘.๗๕
ไผ่กองดิน	๙,๙๐๖				๙,๙๐๖
องครักษ์	๑๔,๐๒๕				๑๔,๐๒๕
จรเข้ใหญ่	๑๔,๕๘๖.๕				๑๔,๕๘๖.๕
บ้านแหลม	๓,๙๔๕.๒๕				๓,๙๔๕.๒๕
มะขามล้ม	๑๑,๐๓๓.๗๕				๑๑,๐๓๓.๗๕
วังน้ำเย็น	๘,๔๑๑				๘,๔๑๑
วัดโบสถ์	๒๐,๖๘๙.๒๕				๒๐,๖๘๙.๒๕
วัดดาว	๑๕,๓๒๖.๕				๑๕,๓๒๖.๕

ที่มา: สำนักงานเกษตรอำเภอบางปลาม้า, พ.ศ. ๒๕๖๙



ภาพที่ ๒๘ แผนที่แสดงพื้นที่ปลูกข้าว ตามระดับชั้นความเหมาะสม อำเภอบางปลาม้า

(ที่มา : <https://agri-map-online.moac.go.th/>, พ.ศ.๒๕๖๘)

### ๑.๓ สถานการณ์ใช้เทคโนโลยีการผลิต

๑) การใช้พันธุ์ดี ส่งเสริมการทำข้าวพันธุ์ดีไว้ใช้เอง ในฤดูต่อไป จะทำพันธุ์ข้าวไว้ใช้เอง โดยคำนวณว่าปีหน้าจะทำพันธุ์อะไร ก็แบ่งที่นาส่วนหนึ่งไว้ทำแปลงพันธุ์ข้าว ซึ่งลงทุนน้อยกว่าการไปซื้อพันธุ์ข้าวถึงละ ๒๐๐ บาท ช่วยให้ประหยัดต้นทุนในการทำนา

๒) การเตรียมดิน มีการเตรียมดินควบคู่การใช้สารชีวภาพ โดยมีการกระจายฟาง เมื่อเก็บเกี่ยวเสร็จแล้วย่อยซังเพื่อให้ฟางย่อยตัวเพื่อที่จะนำน้ำเข้าแปลงนา พร้อมหยอดน้ำหมักชีวภาพไร่ละ ๕ ลิตร ทิ้งไว้ประมาณ ๑๐-๑๕ วัน แล้วไถกลบตอซัง

๓) การปลูกเน้นการทำนาเปียกสลับแห้ง เป็นการทำนาโดยควบคุมระดับน้ำในแปลงนาให้มีช่วงน้ำขังสลับกับช่วงน้ำแห้ง สลับกันไป ในช่วงเวลาที่เหมาะสม เพื่อกระตุ้นให้รากและลำต้นของต้นข้าวแข็งแรงขึ้น เนื่องจากดินและรากได้รับอากาศ พอได้รับอากาศเสร็จก็สามารถดูดปุ๋ยได้ดีขึ้น ทำให้ลดการใช้ปุ๋ยเมื่อดูอาหารได้ดีขึ้น ส่งผลให้ต้นข้าวแข็งแรง ลดการระบาดของโรคและแมลง ลดการใช้สารเคมี เป็นการลดต้นทุนการผลิตไปด้วย

การทำนาโดยยึดหลักเทคโนโลยี ๔ ป + ๑ IPM อีกทั้งยังทดลองและปรับเปลี่ยนตามข้อมูลการส่งเสริมตามคำแนะนำของนักวิชาการส่งเสริมการเกษตร หรือตามข้อมูลวิชาการจากหน่วยงานต่างๆ ลองผิดลองถูกโดยยึดหลักวิชาการทำให้เกิดผลลัพธ์ที่ดี ส่งผลให้ผลผลิตส่วนใหญ่อยู่ที่ประมาณ ๙๐๐-๑,๐๕๐ กิโลกรัม/ไร่

๔) ระบบการให้น้ำ เป็นแบบระบบชลประทาน

๕) การดูแลรักษา การใช้จุลินทรีย์ เชื้อราไตรโคเดอร์มา บิวเวอร์เรีย เป็นการช่วยป้องกันการเกิด โรค และแมลง ช่วยใน การลดต้นทุนการผลิตและลดการใช้สารเคมีในการเกษตร ปลอดภัยทั้ง ผู้ผลิตและผู้บริโภค

๖) การใส่ปุ๋ย การทำปุ๋ยอินทรีย์ สมุนไพรไล่แมลงและการใช้ หัวเชื้อต่าง ๆ โดยปกติในแปลงนา ระบบนิเวศนั้นจะมีศัตรูหรือตัว ที่คอยควบคุมกันอยู่แล้ว แต่เมื่อชาวนาหันมาทำนาทำกันเป็นธุรกิจจึงต้อง ใช้สารเคมี ทำให้ตัวห้ำตัวเบียนตายไป ซึ่งแมลงพวกนี้จะอยู่ในบริเวณ กาบใบไผ่มาถึงยอด แต่พวกแมลงที่ไม่มีประโยชน์จะอยู่ เกือบติดโคน ต้นหรือดิน เวลาใช้สารเคมีจึงทำให้ระบบนิเวศเสีย แต่ถ้าเราสามารถที่จะผลิตปัจจัยต่าง ๆ ในการทำ นามาใช้ได้เอง จะเป็นการลดต้นทุน รักษาสิ่งแวดล้อม และระบบนิเวศก็ยังคงสมบูรณ์

๗) การเก็บเกี่ยวมีการไถกลบตอซึ่งข้าวและหมักฟางข้าวหลังฤดูการเก็บเกี่ยวเพื่อกำจัดข้าววัชพืช รวมถึงเพิ่มอินทรีย์วัตถุในดิน และที่สำคัญไม่เป็นการทำลายระบบนิเวศน์ในนาข้าว ซึ่งเป็นการอนุรักษ์ ทรัพยากรธรรมชาติและสิ่งแวดล้อม

๘) การปฏิบัติหลังการเก็บเกี่ยว นวัตกรรมเกษตร และ เทคโนโลยีการเกษตร จากประสบการณ์ และองค์ความรู้ที่เคยไปอยู่ในอู่ ซ่อมรถ จึงเป็นที่มาของชาวนานักประดิษฐ์ จากเครื่องซักผ้ามือปั่น กล้อง ลูกเทือก ผานไถนา ลูกจิ้มและตุลากลสำหรับตีเทือก โรตารีตีดินหรือลูกควักที่ติดกับรถไถนาเดินตาม ซึ่งสามารถลดการใช้ แรงงานในการทำกิจกรรมต่างๆ ของการทำนา.

๙) การป้องกันกำจัดโรคและแมลงศัตรูมีการทำน้ำหมักชีวภาพและสารสมุนไพรไล่แมลงเพื่อทดแทน การใช้ปุ๋ยเคมี และสารเคมีในการจัดการศัตรูพืช

๑.๔ ปฏิทินการเพาะปลูก

เกษตรกรในอำเภอบางปลาม้า มีการปลูกข้าว ดังนี้

พืช	ม.ค.	ก.พ.	มี.ค.	เม.ย.	พ.ค.	มิ.ย.	ก.ค.	ส.ค.	ก.ย.	ต.ค.	พ.ย.	ธ.ค.
ข้าว	▲		▼		▲		▼					

สัญลักษณ์      ←→ ช่วงฤดูปลูก                      ▲ ปลูกสูงสุด  
                             ←...→ ช่วงฤดูเก็บเกี่ยว                      ▼ เก็บเกี่ยวสูงสุด

ภาพที่ ๓๑ แสดงปฏิทินการเพาะปลูกข้าว อำเภอบางปลาม้า (ที่มา : สำนักงานเกษตรอำเภอบางปลาม้า, พ.ศ.๒๕๖๙)

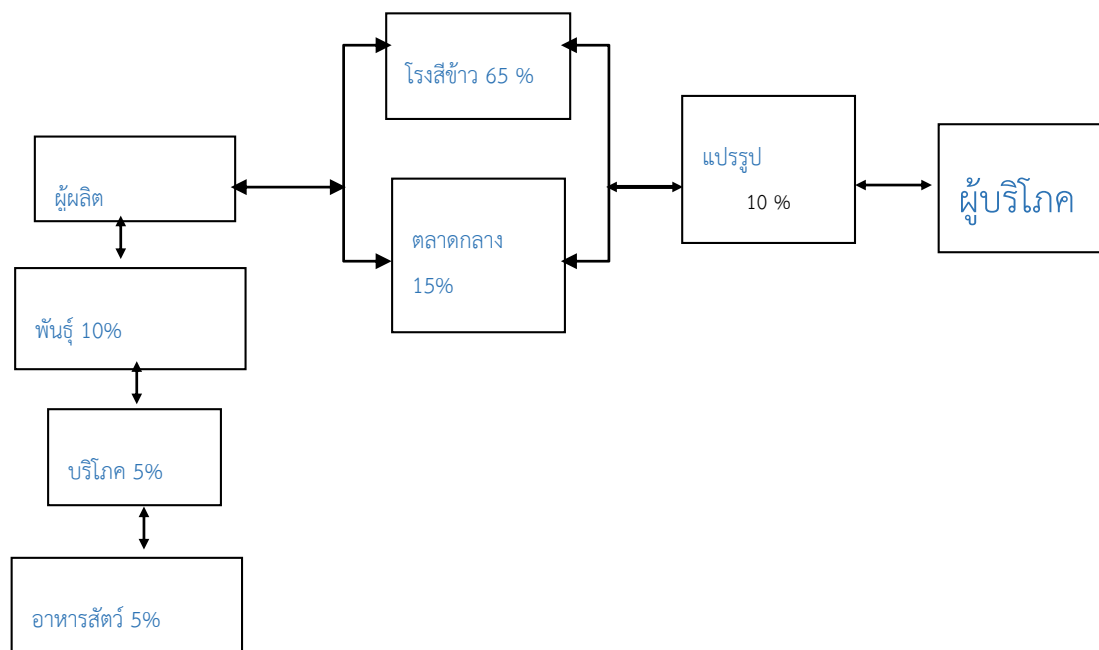
๑.๕ ต้นทุนการผลิตอำเภอบางปลาม้า จังหวัดสุพรรณบุรี  
 ตารางที่ ๓๒ แสดงต้นทุนการผลิตข้าว ปี ๒๕๖๘

รายการ	ในเขต ชลประทาน	นอกเขต ชลประทาน	หมายเหตุ
๑. เตรียมดิน	๕๐๐		ยังไม่รวมค่าเช่าที่นา ๑,๐๐๐-๑,๕๐๐ บาท/ไร่
๒. ค่าเมล็ดพันธุ์	๔๒๕		
๓. ค่าจ้างหว่าน	๖๐		
๔. นีตยาคุม	๑๐๐		
๕. ยาคุม	๑๒๐		
๖. สารกำจัดศัตรูพืช	๙๓๐		
๗. ปุ๋ย	๗๕๐		
๘. จ้างนิตยาและใส่ปุ๋ย ๕ ครั้ง	๓๐๐		
๙. ฮอร์โมน	๒๐๐		
๑๐. เชื้อเพลิง	๓๖๐		
๑๑. เก็บเกี่ยว	๔๕๐		
๑๒. ขนส่ง	๑๕๐		
<b>รวม (บาท)</b>	<b>๔,๓๔๕</b>		

ที่มา : สำนักงานเกษตรอำเภอบางปลาม้า, พ.ศ. ๒๕๖๘

## ๑.๖ สถานการณ์การตลาด/วิธีการตลาด

## ๑) วิธีการตลาด (เป็นวิธีตลาดที่เกิดขึ้นในอำเภอ)



ภาพที่ ๑๐ แสดงวิธีการตลาดข้าวของอำเภอบางปลาม้า จังหวัดสุพรรณบุรี  
(ที่มา : สำนักงานเกษตรอำเภอบางปลาม้า, พ.ศ.๒๕๖๙)

## ๒) แหล่งรับซื้อผลผลิต/ โรงงานแปรรูป

อำเภอบางปลาม้ามีแหล่งรับซื้อข้าวกระจายอยู่ในแต่ละตำบล ดังนี้

มีแหล่งรับซื้อ รวม ๑๑ แห่ง (โรงสีข้าว/ท่าข้าว)

- ตำบลบางปลาม้า จำนวน ๒ แห่ง
- ตำบลองครักษ์ จำนวน ๒ แห่ง
- ตำบลไผ่กองดิน จำนวน ๒ แห่ง
- ตำบลสาละวิน จำนวน ๑ แห่ง
- ตำบลมะขามล้ม จำนวน ๑ แห่ง
- ตำบลกฤษณา จำนวน ๑ แห่ง
- ตำบลวัดดาว จำนวน ๑ แห่ง
- ตำบลวัดโบสถ์ จำนวน ๑ แห่ง

๑.๗ เกษตรกรและองค์กรเกษตรกรที่เกี่ยวข้องกับสินค้าในพื้นที่

๑) เกษตรกร

มีเกษตรกรผู้ปลูกในอำเภอจำนวน ๘,๓๕๒ ราย และมีเกษตรกรที่เป็นต้นแบบในพื้นที่ จำนวน ๘ ราย มีความรู้ ความชำนาญ องค์กรความรู้ในเทคโนโลยีการผลิต ที่มีความโดดเด่น ดังนี้

ตารางที่ ๓๓ แสดง Smart Farmer ต้นแบบในด้านการผลิตข้าว อำเภอบางปลาม้า จังหวัดสุพรรณบุรี

ที่	หมู่	ตำบล	ประเภท	องค์ความรู้โดดเด่น
๑	๑	บางใหญ่	ข้าว	Smart Farmer ต้นแบบ/ด้านการทำนาเป็นมิตรกับสิ่งแวดล้อม
๒	๗	สาละ	ข้าว	Smart Farmer /ด้านการทำนาลดต้นทุน
๓	๙	โคกคราม	ข้าว	Smart Farmer /ด้านการทำนาลดต้นทุน
๔	๓	วังน้ำเย็น	ข้าว	การลดต้นทุนการผลิต
๕	๒	ตะค่า	ข้าว	YSF/ด้านการทำนา
๖	๓	กฤษณา	ข้าว	การผลิตสารชีวภัณฑ์
๗	๑๒	บางปลาม้า	ข้าว	โรงเรียนชอวนา
๘	๖	วัดดาว	ข้าว	การทำนาเป็นมิตรกับสิ่งแวดล้อม

ที่มา : สำนักงานเกษตรอำเภอบางปลาม้า, พ.ศ.๒๕๖๙

## ๒) องค์กรเกษตรกร ดังนี้

ตารางที่ ๓๔ แสดงองค์กรเกษตรกรที่เกี่ยวข้องกับสินค้าในพื้นที่

องค์กรเกษตรกร	จำนวน (แห่ง)	ชื่อกลุ่ม
ศพก.	๑	ศูนย์เรียนรู้การเพิ่มประสิทธิภาพการผลิตสินค้าเกษตรหลักอำเภอบางปลาม้า
ศพก. เครือข่าย	๑๗	ศูนย์ข้าวชุมชนบ้านลานคา ศูนย์จัดการศัตรูพืชชุมชนตำบลบางปลาม้า ศูนย์ข้าวชุมชนบ้านตะค่า ศูนย์จัดการศัตรูพืชชุมชนตำบลบางใหญ่ กลุ่มนาแปลงใหญ่ตำบลกฤษณา กลุ่มนาแปลงใหญ่ตำบลสาธิต วิสาหกิจชุมชนศูนย์ข้าวชุมชนบ้านหนองแขยง ศูนย์จัดการศัตรูพืชชุมชนตำบลองครักษ์ ศูนย์จัดการศัตรูพืชชุมชนตำบลจรเข้ใหญ่ ศูนย์จัดการศัตรูพืชชุมชนตำบลบ้านแหลม ศูนย์จัดการดินปุ๋ยชุมชนมะขามล้ม ศูนย์เรียนรู้เศรษฐกิจพอเพียงบ้านไผ่มั่ง กลุ่มส่งเสริมการเกษตรรูปแบบแปลงใหญ่ตำบลวัดดาว ศูนย์จัดการศัตรูพืชชุมชนตำบลวัดโบสถ์ ศูนย์เรียนรู้เศรษฐกิจพอเพียงชุมชนบ้านโคกโก ศูนย์จัดการศัตรูพืชชุมชนตำบลวัดดาว ศูนย์จัดการศัตรูพืชชุมชนตำบลวังน้ำเย็น
แปลงใหญ่	๘	แปลงใหญ่ตำบลมะขามล้ม แปลงใหญ่ตำบลกฤษณา แปลงใหญ่ตำบลโคกคราม แปลงใหญ่บางใหญ่สามัคคี แปลงใหญ่ตำบลบางใหญ่ แปลงใหญ่ตำบลวัดดาว แปลงใหญ่ตำบลสาธิต แปลงใหญ่ข้าวบ้านโพธิ์ศรี ๓๑๒

วิสาหกิจชุมชน	๒๑	<p>วิสาหกิจชุมชนเกษตรแปรรูปตำบลดงคำรวมเกษตรเข้มแข็ง</p> <p>วิสาหกิจชุมชนการตลาดชุมชนทหารผ่านศึกและเกษตรกรสุพรรณบุรี</p> <p>วิสาหกิจชุมชนท่องเที่ยวเชิงวัฒนธรรม เกษตรปลอดภัย บางปลาเ้า</p> <p>วิสาหกิจชุมชนศูนย์ข้าวชุมชนบ้านตะลุ่มบ้านหมี</p> <p>วิสาหกิจชุมชนกลุ่มแปลงใหญ่บ้านสาตี</p> <p>วิสาหกิจชุมชนกลุ่มผู้ใช้น้ำ ม.๖ ต.วัดโบสถ์</p> <p>วิสาหกิจชุมชนเกษตรติดดาว</p> <p>วิสาหกิจชุมชนกลุ่มผู้ใช้น้ำคลองตาแก้ว-ดงตาล</p> <p>วิสาหกิจชุมชนเกษตรกรรมเพื่อผลิตพืชอาหารสัตว์ตำบลบ้านแหลม</p> <p>วิสาหกิจชุมชนโคขุนชุมชนตำบลบ้านแหลม</p> <p>วิสาหกิจชุมชนกลุ่มบ้านวัดโบสถ์พัฒนา ๒๐๒๐</p> <p>วิสาหกิจชุมชนเกษตรยั่งยืนบ้านบึงคา</p> <p>วิสาหกิจชุมชนท่องเที่ยววิถีชุมชนตำบลบ้านแหลม</p> <p>วิสาหกิจชุมชนบ้านโพธิ์ศรี ๓๑๒</p> <p>วิสาหกิจชุมชนเรือนไทยบางแม่หม้ายโฮมสเตย์</p> <p>วิสาหกิจชุมชนกลุ่มโครงการเศรษฐกิจชุมชน ม.๔</p> <p>วิสาหกิจชุมชนศูนย์ข้าวชุมชนบ้านทรงกระเทียม</p> <p>วิสาหกิจชุมชนกลุ่มผู้ใช้น้ำบ้านตะค้ำบ้านชีปะขาว</p> <p>วิสาหกิจชุมชนศูนย์ข้าวชุมชนบ้านหนองแขยง</p> <p>วิสาหกิจชุมชนบริษัทบัณฑิตพัฒนา-เทค จำกัด</p> <p>วิสาหกิจชุมชนกลุ่มบึงคาสามัคคี</p>
---------------	----	--

<p>กลุ่มส่งเสริมอาชีพ</p>	<p>๑๕</p>	<p>กลุ่มส่งเสริมอาชีพการเกษตรศูนย์จัดการศัตรูพืชชุมชน ตำบลบางใหญ่          กลุ่มส่งเสริมอาชีพการเกษตรศูนย์จัดการศัตรูพืชชุมชนตำบลองครักษ์          กลุ่มส่งเสริมอาชีพการเกษตรศูนย์ข้าวชุมชนตำบลตะค่า          กลุ่มส่งเสริมอาชีพการเกษตรศูนย์จัดการศัตรูพืชชุมชน ตำบลตะค่า          กลุ่มส่งเสริมอาชีพการเกษตรศูนย์จัดการศัตรูพืชชุมชนตำบลโคกคราม          กลุ่มส่งเสริมอาชีพการเกษตรศูนย์จัดการศัตรูพืชชุมชนบ้านแหลม          กลุ่มส่งเสริมอาชีพการเกษตรศูนย์จัดการศัตรูพืชชุมชนตำบลวัดดาว          กลุ่มส่งเสริมอาชีพการเกษตรส่งเสริมการใช้ปุ๋ยอินทรีย์          กลุ่มส่งเสริมอาชีพการเกษตรโรงเรียนเกษตรกรรมมูลนิธิชัยพัฒนา          กลุ่มส่งเสริมอาชีพการเกษตรศูนย์จัดการศัตรูพืชชุมชน ตำบลไผ่กองดิน          กลุ่มส่งเสริมอาชีพการเกษตรศูนย์จัดการศัตรูพืชชุมชน ตำบลสาละ          กลุ่มส่งเสริมอาชีพการเกษตรศูนย์จัดการศัตรูพืชชุมชนตำบลมะขามล้ม          กลุ่มส่งเสริมอาชีพการเกษตรศูนย์จัดการศัตรูพืชชุมชน ตำบลวัดโบสถ์          กลุ่มส่งเสริมอาชีพการเกษตรศูนย์จัดการศัตรูพืชชุมชนตำบลกฤษณา          กลุ่มส่งเสริมอาชีพการเกษตรศูนย์จัดการศัตรูพืชชุมชนตำบลจรเข้ใหญ่</p>
---------------------------	-----------	---

## ๒. การวิเคราะห์ Supply chain

ตารางที่ ๓๕ แสดงการวิเคราะห์ Supply chain ของสินค้าข้าว อำเภอบางปลาม้า

		ต้นทาง	กลางทาง	ปลายทาง
มิติพื้นที่	สถานการณ์ปัจจุบัน	เป็นพื้นที่ลุ่มต่ำและเป็นพื้นที่รับน้ำทำให้เกิดน้ำท่วมทุกปี	ในพื้นที่มีกลุ่มหรือผู้ประกอบการอัดฟางน้อย	ในพื้นที่มีแหล่งรับซื้อวัสดุเหลือใช้ทางการเกษตร(ฟางข้าว)น้อย
	ปัญหา Pain point	เกิดการเผาเพื่อเร่งการทำนาให้ทัน ๒ รอบการผลิตส่งผลทำให้ดินเสื่อมสภาพจากการเผา	ขาดผู้ประกอบการด้านอัดฟาง/พื้นที่ลุ่มเป็นเลน ผู้ประกอบการอัดฟางทำงานยาก	ขาดผู้ซื้อหรือแหล่งรับซื้อวัสดุเหลือใช้ทางการเกษตร(ฟางข้าว)
	แนวทาง/App tech. ที่จะใช้แก้ปัญหา	- ส่งเสริมและพัฒนาสารหมักฟางข้าวให้ย่อยสลายได้เร็วที่สุด - ส่งเสริมการใช้ปุ๋ยตามค่าวิเคราะห์ดิน	ส่งเสริมผู้ประกอบการด้านอัดฟาง	- ส่งเสริมการรับซื้อฟางในพื้นที่ - เพิ่มช่องทางการจำหน่ายฟางจากแหล่งรับซื้อนอกพื้นที่
มิติคน	สถานการณ์ปัจจุบัน	เกษตรกรมีอายุเยอะ	ขาดความหลากหลายของผู้รวบรวมสินค้าและผู้ประกอบการในพื้นที่	ยังใช้วิธีการตลาดในการจำหน่ายสินค้าแบบเดิมๆ
	ปัญหา Pain point	- แรงงานภาคการเกษตรน้อยลง - มีการปรับใช้เทคโนโลยีได้ยาก	- ขาดกลุ่มรวบรวมผลผลิต - ขาดการรวมกลุ่มในการใช้เทคโนโลยีในการผลิต	- ไม่มีกลุ่มเพื่อทำการตลาดร่วมกันในพื้นที่ - ผู้จัดจำหน่ายน้อย ไม่มีความหลากหลาย
	แนวทาง/App tech. ที่จะใช้แก้ปัญหา	- รับสมัคร Young/Smart farmer - ปรับใช้เทคโนโลยีให้เข้ากับผู้สูงอายุ	ส่งเสริมการรวมกลุ่มและการใช้เทคโนโลยีเข้ามาช่วยเรื่องการผลิต	รวบรวมผู้ซื้อ/ผู้บริโภคเพื่อเพิ่มช่องทางการตลาดในการจำหน่ายมากขึ้น

		ต้นทาง	กลางทาง	ปลายทาง
มิติสินค้า	สถานการณ์ปัจจุบัน	พันธุ์ข้าวปลูกมาจากหลากหลายที่มา กำหนดคุณภาพพันธุ์ได้ยาก	ขายเป็นข้าวเปลือกไม่มี การแปรรูป สินค้าได้ รับรองมาตรฐานน้อย	สินค้าไม่มีแบรนด์ใน การเพิ่มมูลค่า
	ปัญหา Pain point	พันธุ์ข้าวไม่ได้รับการรับรอง ทำให้ขายราคาถูก	ราคาข้าวต่ำ โรงสีเป็นคน กำหนดราคา	ไม่มีการแปรรูป ผลิตภัณฑ์จากข้าวทำให้ เพิ่มมูลค่าสินค้าได้น้อย
	แนวทาง/App tech. ที่จะใช้แก้ปัญหา	<ul style="list-style-type: none"> <li>- ส่งเสริมแหล่งพันธุ์ข้าว ปลูกที่มีการรับรองและมี มาตรฐาน</li> <li>- ส่งเสริมให้เกษตรกรทำ พันธุ์ข้าวปลูกที่คุณภาพมี มาตรฐานไว้ใช้เอง</li> </ul>	<ul style="list-style-type: none"> <li>- ส่งเสริมการรวมกลุ่ม แปรรูปใหญ่/สหกรณ์ ทำ พันธุ์ข้าวที่มีคุณภาพมีการ รับรองและเพื่อมีอำนาจ ในการต่อรองราคาสินค้า</li> </ul>	<ul style="list-style-type: none"> <li>- สร้างการพัฒนาแปรรูปสินค้าและผลิตภัณฑ์ เพื่อเพิ่มมูลค่าสินค้าให้ เป็นสินค้ามูลค่าสูง</li> </ul>

## บทที่ ๓

## บทสรุปโครงการ/กิจกรรมตามกรอบการพัฒนาการเกษตรเชิงพื้นที่

## ๑. แบบสรุปโครงการแบบย่อ (Project Brief) ของทุกโครงการ

ตารางที่ ๓๖ แสดงแบบสรุปโครงการแบบย่อ (Project Brief) อำเภอบางปลาม้า

ประเด็นการพัฒนาจังหวัดที่ ๓ การส่งเสริมคุณภาพสิ่งแวดล้อมควบคู่การอนุรักษ์ทรัพยากรธรรมชาติสู่ความยั่งยืน

หัวข้อ	รายละเอียด
๑. ชื่อโครงการสำคัญ	โครงการ ส่งเสริมการเกษตรที่เป็นมิตรกับสิ่งแวดล้อม
๒. ชื่อแผนงาน	แผนงานที่ ๔ ลดการเผาในพื้นที่โล่งในพื้นที่เกษตรกรรมและพื้นที่ป่า โดยการมีส่วนร่วม ของประชาชน
๓. แนวทางการพัฒนา	เพื่อส่งเสริมการปลูกข้าวที่รักษาคุณภาพสิ่งแวดล้อมควบคู่การอนุรักษ์ทรัพยากรธรรมชาติสู่ความยั่งยืน
๔. หลักการและเหตุผล	<p>อำเภอบางปลาม้ามีพื้นที่การปลูกข้าว ๑๙๖,๗๘๐ ไร่ จำนวนเกษตรกร ๗,๗๔๔ ราย ลักษณะทางพื้นที่เป็นพื้นที่ลุ่มต่ำทำให้ช่วงเดือนกันยายนถึงเดือนธันวาคม ของทุกๆปี เป็นพื้นที่รับน้ำในฤดูกลน้ำท่วม</p> <p>การปลูกข้าวรอบการผลัดนาปรังต้องทำในช่วงหลังน้ำลด คือ เดือนธันวาคม - เมษายน หลังจากนั้นเกษตรกรต้องรีบเร่งการทำนาปี ให้ทันในช่วงเดือนพฤษภาคมถึงเดือนกันยายน เพื่อให้ทันก่อนเป็นพื้นที่รับน้ำ จึงเป็นสาเหตุให้เกษตรกรต้องซังข้าว ฟางข้าว และวัสดุทางการเกษตร เพื่อให้รวดเร็วในการทำนารอบนาปี จึงก่อให้เกิดปัญหาการเผาในพื้นที่เกษตรกรรม และปัญหาฝุ่นละอองขนาดเล็ก ไม่เกิน ๒.๕ ไมครอน (PM<sub>๒.๕</sub>) ตามมา</p> <p>สำนักงานเกษตรอำเภอบางปลาม้า จึงมุ่งเน้นหาแนวทางส่งเสริมการลดการเผาในพื้นที่เกษตรกรรม โดยประชาสัมพันธ์และรณรงค์ลดการเผาฟางข้าว และส่งเสริมการจัดการวัสดุเหลือใช้ทางการเกษตรแบบไม่เผา ส่งเสริมการใช้สารย่อยสลายตอซังข้าว ให้สามารถย่อยสลายตอซังข้าวให้เร็วและเหมาะสมที่สุดกับพื้นที่ เพื่อให้ทันต่อการทำนาปีของพื้นที่อำเภอบางปลาม้า</p>
๕. วัตถุประสงค์ของโครงการ	<ol style="list-style-type: none"> <li>๑. สร้างการตระหนักรู้ผลกระทบจากการเผาในพื้นที่เกษตรกรรม ให้กับเกษตรกรในพื้นที่อำเภอบางปลาม้า</li> <li>๒. เกษตรกรรายได้เพิ่มจากการขายฟางข้าว</li> <li>๓. เกษตรกรในอำเภอบางปลาม้าสามารถผลิตและใช้สารย่อยสลายตอซังข้าวได้</li> <li>๔. พื้นที่เผาทางการเกษตรลดลง</li> </ol>

๖. ตัวชี้วัดและค่าเป้าหมาย	๑. เกษตรกรผู้เข้าร่วมโครงการได้รับความรู้โทษจากการเผาในพื้นที่เกษตรกรรม ร้อยละ ๑๐๐ ๒. เกษตรกรรายได้เพิ่มจากการจัดการวัสดุทางการเกษตรร้อยละ ๑๐ ๓. เกษตรกรผู้เข้าร่วมสามารถผลิตและใช้สารย่อยสลายต่อซังข้าวได้ร้อยละ ๘๐ ของพื้นที่ ๔. พื้นที่เผาทางการเกษตรของอำเภอบางปลาม้าลดลงร้อยละ ๓๐
๗. พื้นที่เป้าหมาย	แปลงใหญ่ข้าวอำเภอบางปลาม้า ๘ แปลง
๘. กิจกรรมหลัก	กิจกรรมส่งเสริมการทำนาที่เป็นมิตรกับสิ่งแวดล้อม
๘.๑ กิจกรรมหลักที่ ๑	กิจกรรม การอบรมถ่ายทอดความรู้โทษจากการเผาในพื้นที่เกษตรกรรม และ การทำนาแบบเป็นมิตรกับสิ่งแวดล้อม เป้าหมาย แปลงใหญ่ข้าวอำเภอบางปลาม้า ๘ แปลง ๒๘๐ ราย ๗ วัน งบประมาณ ๕๒,๐๐๐ บาท  กิจกรรม จัดตั้งจุดเรียนรู้การผลิตสารชีวภาพน้ำหมักย่อยสลายต่อซังข้าว เป้าหมาย แปลงใหญ่ข้าวอำเภอบางปลาม้า ๘ แปลง ๒๘๐ ราย ๗ วัน งบประมาณ ๖๒,๐๐๐ บาท
๙. หน่วยงานดำเนินการ	สำนักงานเกษตรอำเภอบางปลาม้า
๑๐. ระยะเวลาในการดำเนินโครงการ	เมษายน ๒๕๖๙ – มีนาคม ๒๕๗๐
๑๑. งบประมาณ	๑๑๔,๐๐๐ บาท แหล่งงบประมาณจากจังหวัดสุพรรณบุรี และองค์กรปกครองส่วนท้องถิ่นทุกตำบลของอำเภอบางปลาม้า
๑๒. ผลผลิต (Output)	๑. เกษตรกรผู้เข้าร่วมโครงการผ่านการอบรม ร้อยละ ๑๐๐ ๒. เกษตรกรผู้เข้าร่วมโครงการนำความรู้ไปปฏิบัติได้ ร้อยละ ๘๐ ๓. ลดการเผาในพื้นที่การเกษตรลง ร้อยละ ๓๐ ในพื้นที่อำเภอบางปลาม้า
๑๓. ผลลัพธ์จากการดำเนินโครงการ (Outcome)	๑. เกษตรกรในอำเภอบางปลาม้าสามารถผลิตและใช้สารย่อยสลายต่อซังข้าวให้มีประสิทธิภาพสูงสุดและทันเวลาในการทำนาปี ๒. เกษตรกรที่ผ่านการอบรมสามารถถ่ายทอดการผลิตและใช้สารย่อยสลายต่อซังข้าวแก่เกษตรกรคนอื่นๆได้ ๓. เกษตรกรมีรายได้เพิ่มขึ้นจากการจำหน่ายวัสดุเหลือใช้ทางการเกษตร ๔. เกษตรลดต้นทุนการผลิตด้านปุ๋ยและการจัดการแปลงเนื่องจากการไม่เผาธาตุอาหารและจุลินทรีย์ที่เป็นประโยชน์ในดิน

	๖. ลดมลพิษทางอากาศ ลดปัญหาฝุ่นละออง PM ๒.๕ รักษาสภาพแวดล้อมทางธรรมชาติให้ยั่งยืน
--	--

## ๒. สรุปโครงการ/กิจกรรมตามกรอบการพัฒนาการเกษตรเชิงพื้นที่

ตารางที่ ๓๗ แสดงสรุปโครงการ/กิจกรรมตามกรอบการพัฒนาการเกษตรเชิงพื้นที่

โครงการ (Project)	ปัจจัยขาเข้า (Input)	กิจกรรม/กระบวนการ (Activities)	ผลการดำเนินงานกิจกรรม			แหล่ง งบประมาณ	ปีที่ ดำเนินการ
			ผลผลิต (Output) (เห็นผลทันทีหรือภายใน ๑ ปี)	ผลลัพธ์ (Outcome) (เห็นผลภายใน ๒ ปี)	ผลกระทบ (Impact) (เห็นผลภายใน ๓ - ๕ ปี)		
โครงการ ส่งเสริม การเกษตรที่เป็น มิตรกับสิ่งแวดล้อม	การปลูกข้าวรอบการ ผลิตนาปรังต้องทำ ในช่วงหลังน้ำลด คือ เดือนธันวาคม - เมษายน หลังจากนั้น เกษตรกรต้องรีบเร่ง การทำนาปี ให้ทัน ในช่วงเดือน พฤษภาคมถึงเดือน กันยายน เพื่อให้ทัน ก่อนเป็นพื้นที่รับน้ำ จึงเป็นสาเหตุให้ เกษตรกรเผาตอซังข้าว ฟางข้าว และวัสดุ ทางการเกษตร เพื่อให้รวดเร็วในการ ทำนารอบนาปี จึง ก่อให้เกิดปัญหาการ	กิจกรรม การอบรม ถ่ายทอดความรู้โทษ จากการเผาในพื้นที่ เกษตรกรรม และการ ทำนาแบบเป็นมิตร กับสิ่งแวดล้อม  กิจกรรม จัดตั้งจุด เรียนรู้การผลิต สารชีวภาพน้ำหมัก ย่อยสลายตอซังข้าว	๑. เกษตรกร ผู้เข้าร่วมโครงการ ผ่านการอบรม ร้อย ละ ๑๐๐  ๒. เกษตรกร ผู้เข้าร่วมโครงการนำ ความรู้ไปปฏิบัติได้ ร้อยละ ๘๐  ๓. ลดการเผาในพื้นที่ การเกษตรลง ร้อยละ ๓๐ ในพื้นที่อำเภอ บางปลาม้า	๑. เกษตรกรใน อำเภอบางปลาม้า สามารถผลิตและใช้ สารย่อยสลายตอซัง ข้าวให้มี ประสิทธิภาพสูงสุด และทันเวลาในการ ทำนาปี  ๒. เกษตรกรที่ผ่าน การอบรมสามารถ ถ่ายทอดการผลิต และใช้สารย่อยสลาย ตอซังข้าวแก่เกษตรกร คนอื่นๆได้  ๓. เกษตรกรมีรายได้ เพิ่มขึ้นจากการ จำหน่ายวัสดุเหลือใช้ ทางการเกษตร	๑. เกษตรกรมี รายได้ภาค การเกษตรจาก การทำนาเพิ่มขึ้น ส่งผลให้หนี้สิน ภาคการเกษตร ลดลง  ๒. พื้นที่เผาจาก การเกษตรใน อำเภอบางปลาม้า ลดลงกว่า ร้อย ละ ๖๐  ๓. สภาพแวดล้อมใน พื้นที่อำเภอบาง ปลาม้าดีขึ้น เกษตรกรมีสุขภาพดี ขึ้น	จาก จังหวัด สุพรรณบุรี และ องค์กร ปกครอง ส่วน ท้องถิ่นทุก ตำบลของ อำเภอบาง ปลาม้า	เมษายน ๒๕๖๙ - มีนาคม ๒๕๗๐

	เผาในพื้นที่ เกษตรกรรม และ ปัญหาฝุ่นละออง ขนาดเล็ก ไม่เกิน ๒.๕ ไมครอน (PM <sub>๒.๕</sub> ) ตามมา			๔. เกษตรลดต้นทุน การผลิตด้านปุ๋ยและ การจัดการแปลง เนื่องจากการไม่เผา วัสดุอาหารและ จุลินทรีย์ที่เป็น ประโยชน์ในดิน ๖. ลดมลพิษทาง อากาศ ลดปัญหาฝุ่น ละออง PM ๒.๕ รักษาสภาพแวดล้อม ทางธรรมชาติให้ ยั่งยืน			
--	---	--	--	---	--	--	--

## บรรณานุกรม

กรมวิชาการเกษตร, พ.ศ. ๒๕๖๘. แสดงระยะการเจริญเติบโตของข้าว.

กรมชลประทาน, พ.ศ. ๒๕๖๙. แผนที่แสดงแหล่งน้ำและพื้นที่ชลประทาน อำเภอบางปลาม้า.

กรมทางหลวง จังหวัดสุพรรณบุรี, พ.ศ. ๒๕๖๘. แผนที่แสดงเส้นทางคมนาคม อำเภอบางปลาม้า.

กรมที่ดินจังหวัดสุพรรณบุรี, พ.ศ. ๒๕๖๙. ข้อมูลการใช้ที่ดิน อำเภอบางปลาม้า.

กรมปศุสัตว์, พ.ศ. ๒๕๖๙. แผนที่แสดงเส้นทางคมนาคม อำเภอบางปลาม้า.

กรมป่าไม้, พ.ศ. ๒๕๖๘. ข้อมูลกรมป่าไม้ อำเภอบางปลาม้า.

กรมพัฒนาที่ดิน, พ.ศ. ๒๕๖๘. ข้อมูลที่ดิน อำเภอบางปลาม้า.

กรมสาธารณสุข อำเภอบางปลาม้า, พ.ศ. ๒๕๖๘. แสดงจำนวนครัวเรือนทั้งหมดของอำเภอบางปลาม้า.

กรมอุตุวิทยามหาวิทยาลัย, พ.ศ. ๒๕๖๙. ข้อมูลปริมาณน้ำฝน และอุณหภูมิ อำเภอบางปลาม้า.

กลุ่มส่งเสริมและพัฒนาการผลิต สำนักงานเกษตรจังหวัดสุพรรณบุรี, พ.ศ. ๒๕๖๘. แผนที่แสดงขอบเขตการปกครองอำเภอบางปลาม้า.

ที่ว่าการอำเภอบางปลาม้า จังหวัดสุพรรณบุรี, พ.ศ.๒๕๖๘. ข้อมูลเขตการปกครอง อำเภอบางปลาม้า.

ระบบสารสนเทศการผลิตทางการเกษตร, พ.ศ. ๒๕๖๘. แสดงต้นทุนการผลิตค่าน้ำ.

สำนักงานประมงอำเภอบางปลาม้า, พ.ศ.๒๕๖๙. ข้อมูลด้านประมง แสดงจำนวนผู้เพาะเลี้ยงสัตว์น้ำ อำเภอบางปลาม้า.

สำนักงานเกษตรอำเภอบางปลาม้า, พ.ศ.๒๕๖๙. ข้อมูลเกี่ยวกับการส่งเสริมเกษตร อำเภอบางปลาม้า.