

กรอบการพัฒนาการเกษตรเชิงพื้นที่
อำเภอศรีประจันต์ ปี ๒๕๖๙

สำนักงานเกษตรอำเภอศรีประจันต์
จังหวัดสุพรรณบุรี

คำนำ

แผนพัฒนาการเกษตรระดับอำเภอฉบับนี้ จัดทำขึ้นตามกระบวนการพัฒนาเกษตรของอำเภอศรีประจันต์ จังหวัดสุพรรณบุรี ภายใต้หลักการมีส่วนร่วมของชุมชนในการคิด วิเคราะห์ และกำหนดแนวทางพัฒนาพื้นที่จากข้อมูลพื้นฐานของชุมชน เพื่อใช้เป็นกรอบแนวทางดำเนินงานโครงการสำคัญให้สอดคล้องกับยุทธศาสตร์จังหวัดสุพรรณบุรีและกรมส่งเสริมการเกษตร

แผนดังกล่าวมุ่งใช้เป็นเครื่องมือวางแผนพัฒนาอาชีพการเกษตร เน้นการเพิ่มรายได้ พื้นฟูทรัพยากร และเสริมสร้างความเข้มแข็งของเกษตรกร โดยภายในประกอบด้วยข้อมูลพื้นฐาน สถานการณ์ชุมชน ปัญหา ศักยภาพ วิสัยทัศน์ แนวทางพัฒนา รวมถึงโครงการและกิจกรรมที่เกิดจากความต้องการของเกษตรกร และหวังว่าเอกสารฉบับนี้จะเป็นประโยชน์ต่อภาครัฐและเอกชนในการสนับสนุนโครงการเพื่อพัฒนาอาชีพเกษตรกรกรรมของชุมชนให้เกิดความมั่นคงและยั่งยืนต่อไป

สำนักงานเกษตรอำเภอศรีประจันต์
จังหวัดสุพรรณบุรี
กุมภาพันธ์ ๒๕๖๙

สารบัญ

	หน้า
คำนำ	(๑)
สารบัญ	(๒)
สารบัญตาราง	(๓)
สารบัญภาพ	(๔)
บทที่ ๑ ข้อมูลสภาพทั่วไป	
<u>ข้อมูลด้านกายภาพ</u>	
๑. ที่ตั้ง อาณาเขต ขอบเขตการปกครอง	๑
๑.๑ ที่ตั้ง ขนาดพื้นที่	๑
๑.๒ อาณาเขต	๑
๑.๓ การแบ่งเขตการปกครอง	๒
๒. ลักษณะภูมิประเทศ	๓
๒.๑ สภาพพื้นที่ภูเขา ป่าไม้ ที่ราบสูง ที่ราบลุ่ม	๓
๒.๒ สภาพพื้นที่ ความลาดชัน	๕
๒.๓ กลุ่มชุดดิน	๕
๓. ลักษณะภูมิอากาศ	๖
๓.๑ ฤดูกาล	๖
๓.๒ ปริมาณน้ำฝนและอุณหภูมิ	๖
๔. เส้นทางคมนาคม	๗
๔.๑ เส้นทางคมนาคมระหว่างตำบล	๗
๔.๒ ถนนหลวงเชื่อมต่อระหว่างจังหวัดและอำเภอ	๗
๕. แหล่งน้ำและระบบชลประทาน	๗
๕.๑ แหล่งน้ำธรรมชาติ	๗
๕.๒ แหล่งน้ำที่สร้างขึ้นที่สำคัญ	๗
๖. การใช้ประโยชน์ที่ดิน	๙
<u>ข้อมูลด้านเศรษฐกิจ</u>	
๑. ข้อมูลสินค้าเกษตรที่สำคัญ	๙
๒. สินค้าเอกลักษณ์ประจำถิ่น/สินค้า GI	๑๑
<u>ข้อมูลด้านสังคม</u>	
๑. ข้อมูลเกษตรกร/องค์กรเกษตรกร	๑๑
๑.๑ เกษตรกร	๑๑
๑.๒ องค์กรและสถาบันเกษตรกร	๑๔

สารบัญ (ต่อ)

	หน้า
บทที่ ๒ การวิเคราะห์สถานการณ์การเกษตรของอำเภอ	
๑. ข้อมูลประกอบการวิเคราะห์พื้นที่ของอำเภอ	๒๒
๑.๑ แหล่งน้ำหลัก	๒๒
๑.๒ พื้นที่เหมาะสม/ไม่เหมาะสม	๒๒
๑.๓ สถานการณ์ใช้เทคโนโลยีการผลิต	๒๕
๑.๔ ปฏิทินการเพาะปลูก	๒๕
๑.๕ ต้นทุนการผลิต	๒๖
๑.๖ สถานการณ์การตลาด/วิธีการตลาด	๒๖
๑.๗ เกษตรกรและองค์กรเกษตรกรที่เกี่ยวข้องกับสินค้าในพื้นที่	๒๗
๒. การวิเคราะห์ Supply chain	๒๘
บทที่ ๓ บทสรุปโครงการ/กิจกรรมตามกรอบการพัฒนาการเกษตรเชิงพื้นที่	๓๒
๑. แบบสรุปโครงการแบบย่อ (Project Brief) ของทุกโครงการ	๓๒
บรรณานุกรม	๓๕

สารบัญตาราง

ตารางที่		หน้า
๑	แสดงเขตการปกครอง	๒
๒	แสดงสรุปเขตการปกครอง	๓
๓	แสดงพื้นที่ป่าไม้	๔
๔	แสดงข้อมูลฤดูกาล	๖
๕	แสดงข้อมูลปริมาณน้ำฝน และอุณหภูมิเฉลี่ย ๕ ปี	๖
๖	แสดงข้อมูลโครงการชลประทานขนาดใหญ่ และขนาดกลาง	๘
๗	แสดงข้อมูลโครงการชลประทานขนาดเล็ก	๘
๘	แสดงข้อมูลสระเก็บน้ำในไร่นานอกเขตชลประทาน	๘
๙	แสดงข้อมูลพ่อบาดาล	๘
๑๐	แสดงข้อมูลการใช้ประโยชน์ที่ดิน	๙
๑๑	แสดงข้อมูลด้านพืช	๑๐
๑๒	แสดงข้อมูลด้านปศุสัตว์	๑๐
๑๓	แสดงข้อมูลด้านประมง	๑๑
๑๔	แสดงจำนวนครัวเรือน และประชากร	๑๑
๑๕	แสดงจำนวนหัวหน้าครัวเรือนจำแนกตามอายุ	๑๒
๑๖	แสดงจำนวนลักษณะการประกอบอาชีพ	๑๒
๑๗	แสดงจำนวนลักษณะการถือครองที่ดิน	๑๒
๑๘	แสดงจำนวนประเภทเอกสารสิทธิ์	๑๓
๑๙	แสดงจำนวนและสมาชิกสถาบันเกษตรกร	๑๔
๒๐	แสดงจำนวนผลิตภัณฑ์ที่ลงทะเบียน OTOP จำแนกตามผลิตภัณฑ์	๑๔
๒๑	แสดงข้อมูลกลุ่มวิสาหกิจชุมชน	๑๕
๒๒	แสดงข้อมูลกลุ่มแม่บ้านเกษตรกร กลุ่มยุวเกษตรกร และกลุ่มส่งเสริมอาชีพ	๑๖
๒๓	แสดงข้อมูลกลุ่มเกษตรกร และสหกรณ์	๑๗
๒๔	แสดงจำนวนแหล่ง/ศูนย์เรียนรู้และบริการด้านการเกษตร	๑๘
๒๕	แสดงจำนวนอาสาสมัครเกษตร	๑๘
๒๖	แสดงข้อมูลปราชญ์ชาวบ้าน	๑๙
๒๗	แสดงข้อมูลศูนย์หลักและศูนย์เครือข่ายของศูนย์เรียนรู้การเพิ่มประสิทธิภาพการผลิตสินค้าเกษตร	๒๐

สารบัญตาราง (ต่อ)

ตารางที่		หน้า
๒๘	แสดงข้อมูลกลุ่มแปลงใหญ่	๒๑
๒๙	แสดงเขตความเหมาะสม (พื้นที่ศักยภาพ) สำหรับปลูกข้าว	๒๒
๓๐	แสดงครัวเรือนเกษตรกร พื้นที่ปลูก และผลผลิตข้าว	๒๓
๓๑	แสดงพื้นที่ปลูกข้าวตามระดับชั้นความเหมาะสม	๒๔
๓๒	แสดงต้นทุนการผลิต	๒๖
๓๓	แสดงเกษตรต้นแบบของสินค้าในพื้นที่	๒๗
๓๔	แสดงองค์กรเกษตรกรที่เกี่ยวข้องกับสินค้าในพื้นที่	๒๘
๓๕	แสดงการวิเคราะห์ Supply chain ของสินค้าข้าว อำเภออนเจดีย์	๒๘
๓๖	แสดงแบบสรุปโครงการแบบย่อ (Project Brief)	๓๒
๓๗	แสดงสรุปโครงการ/กิจกรรมตามกรอบการพัฒนาการเกษตรเชิงพื้นที่	๓๔

สารบัญภาพ

ภาพที่		หน้า
๑	แผนที่แสดงอาณาเขตติดต่ออำเภอ	๒
๒	แผนที่แสดงพื้นที่ป่าไม้อำเภอ	๔
๓	แผนที่แสดงความลาดชันอำเภอ	๕
๔	แผนที่แสดงกลุ่มชุดดินอำเภอ	๕
๕	แผนที่แสดงการใช้ประโยชน์ที่ดินอำเภอ	๙
๖	แผนที่แสดงเขตความเหมาะสม (พื้นที่ศักยภาพ) สำหรับปลูกข้าว	๒๒
๗	แผนที่แสดงพื้นที่ปลูกข้าว (พื้นที่ปลูกจริง)	๒๓
๘	แผนที่แสดงพื้นที่ปลูกข้าว ตามระดับชั้นความเหมาะสม	๒๔
๙	แสดงปฏิทินการเพาะปลูก	๒๕
๑๐	แสดงวิธีการตลาดอำเภอ	๒๖

บทที่ ๑ ข้อมูลสภาพทั่วไป

ข้อมูลถ่ายภาพ

๑. ที่ตั้ง อาณาเขต ขอบเขตการปกครอง

๑.๑ ที่ตั้ง ขนาดพื้นที่

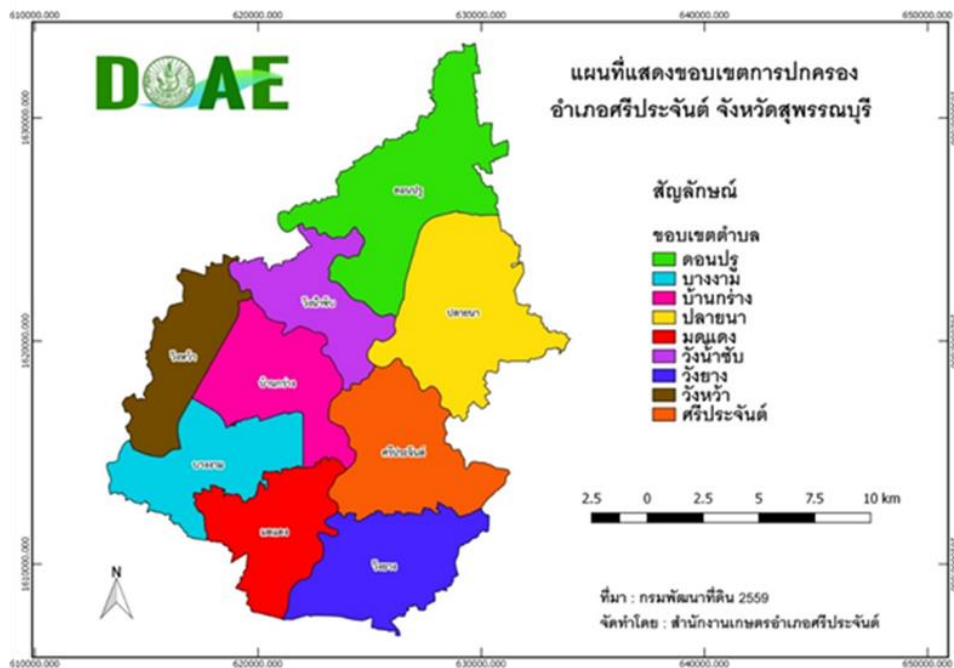
อำเภอศรีประจันต์ ปรากฏเป็นหลักฐานแพร่หลายครั้งแรกในหนังสือ การประชุมพุทธศาสนา สมาคมแห่งประเทศไทยครั้งที่ ๑๑ ณ จังหวัดสุพรรณบุรี วันที่ ๑๔-๑๗ พฤศจิกายน ๒๕๐๖ มีข้อความตอนหนึ่งว่า “เดิมเขตท้องที่อำเภอศรีประจันต์นี้ขึ้นกับอำเภอท่าพี่เลี้ยง (อำเภอเมืองสุพรรณบุรี) และของอำเภอนางบวช (อำเภอสามชุก) แต่อำเภอท่าพี่เลี้ยงและอำเภอนางบวชมีอาณาเขตกว้างใหญ่เกินไป ราษฎรไปมาลำบากทางราชการจึงได้แบ่งท้องที่อำเภอท่าพี่เลี้ยงตอนเหนือและแบ่งท้องที่อำเภอ นางบวชตอนใต้มารวมตั้งอำเภอขึ้นอีกอำเภอหนึ่ง รวมเรียกว่าอำเภอศรีประจันต์ โดยยืมชื่อนางศรีประจันต์ แม่น้ำขุนแผนในวรรณคดีเรื่องขุนช้างขุนแผน ซึ่งน่าจะมีภูมิลำเนาในเขตท้องที่ที่ตั้งเป็นอำเภอใหม่นี้ อำเภอศรีประจันต์ ได้ตั้งเมื่อ ร.ศ. ๑๒๐ หรือ พ.ศ. ๒๔๔๔

อำเภอศรีประจันต์ ตั้งอยู่ทางทิศเหนือของจังหวัดสุพรรณบุรี อำเภอศรีประจันต์ เป็นส่วนหนึ่งของจังหวัดสุพรรณบุรี มีพื้นที่ทั้งสิ้น ประมาณ ๑๑๓,๑๖๖ ไร่ จำนวน ๑๘๑ ตารางกิโลเมตร โดยตั้งอยู่ทางทิศเหนือของจังหวัดสุพรรณบุรี ห่างจากจังหวัดสุพรรณบุรี ประมาณ ๑๗ กิโลเมตร ประชากรทั้งหมด ๕๙,๓๐๗ คน

๑.๒ อาณาเขต

อำเภอศรีประจันต์ มีอาณาเขตติดต่อกับอำเภอและจังหวัดใกล้เคียง ดังนี้

- ทิศเหนือ ติดต่อกับ อำเภอสามชุก อำเภอเดิมบางนางบวช และอำเภอแสวงหา (จังหวัดอ่างทอง)
- ทิศตะวันออก ติดต่อกับ อำเภอโพธิ์ทองและอำเภอสามโก้ (จังหวัดอ่างทอง)
- ทิศใต้ ติดต่อกับ อำเภอเมืองสุพรรณบุรี
- ทิศตะวันตก ติดต่อกับ อำเภอดอนเจดีย์



ภาพที่ ๑ แผนที่แสดงอาณาเขตติดต่ออำเภอศรีประจันต์
(ที่มา : สำนักงานเกษตรอำเภอศรีประจันต์ ,พ.ศ. ๒๕๖๙)

๑.๓ การแบ่งเขตการปกครอง

การบริหารราชการ แบ่งออกเป็น ๒ ส่วน ได้แก่

- การบริหารราชการส่วนภูมิภาค แบ่งเขตปกครองออกเป็น ๑ อำเภอ แบ่งเป็นจำนวน ๖เทศบาล ๔ อบต. ๙ ตำบล ๖๔ หมู่บ้าน
- การบริหารราชการส่วนท้องถิ่น แบ่งเขตการปกครองออกเป็น เทศบาลตำบล จำนวน ๖ แห่ง องค์การบริหารส่วนตำบล จำนวน ๔ แห่ง

ตารางที่ ๑ แสดงเขตการปกครอง

ตำบล หมู่	ตำบล ศรีประจันต์	ตำบล บ้านกร่าง	ตำบล มดแดง	ตำบล บางงาม	ตำบล ดอนปรู	ตำบล ปลายนา	ตำบล วังหว่า	ตำบล วังน้ำซับ	ตำบล วังยาง
๑	บ้านวัดถั่ว	บ้านท่าเน	บ้านมดแดง	บ้านนาป่า	บ้านสามจุ่น	บ้านรางทาง ม้า	บ้านตลาดวัง หว่า	บ้านไร่	บ้านสามนาค
๒	บ้านดอน กระต่าย	บ้านกร่าง	บ้านมดแดง	บ้านหนอง เพียร	บ้านดอนปรู	บ้านบัว ประจันต์	บ้านดอนลาน	บ้านวัง กรานต์	บ้านคลอง ตาลเสี้ยน
๓	บ้านศรี ประจันต์	บ้านดอน บุปผาราม	บ้านกระดาศ	บ้านห้วยตา พรหม	บ้านห้วย สุวรรณ	บ้านหนอง อ้ายเกลา	บ้านดง ชี้เหล็ก	บ้านพังม่วง	บ้านบรโด ทอง
๔	บ้านดอนตาล	บ้านปู่เจ้า	บ้านวังปลับ ใต้	บ้านท่าคอย	บ้านโพธิ์ นฤมิตร	บ้านดอน กลาง	บ้านดง ชี้เหล็ก	บ้านห้วย เจริญ	บ้านดงตาล
๕	บ้านลาดปลา เค้า	บ้านกล้วย	บ้านวังปลับ เหนือ	บ้านนาป่า	บ้านหนอง ใหญ่	บ้านป่าพระ เจ้า	บ้านวัดเกาะ	บ้านลาดป้อม	บ้านวังยาง

ตำบล หมู่	ตำบล ศรีประจันต์	ตำบล บ้านกร่าง	ตำบล มดแดง	ตำบล บางงาม	ตำบล ดอนปฐู	ตำบล ปลายนา	ตำบล วังหว่า	ตำบล วังน้ำซับ	ตำบล วังยาง
๖	บ้านม่วง เจริญผล	บ้านดงดา ป้อม	บ้านศรีจันต์	บ้านดอนตา กู	บ้านหนอง ถั่วพู	บ้านหนอง สรวง	บ้านวัดเกาะ	บ้านปู่เจ้า	บ้านดงตาล ชี พู
๗	-	-	บ้านวัง ปลับ ใต้	-	บ้านกระ ทุ่ม ด้าน	บ้านคลอง ชะอม	บ้านคลอง ชะโด	บ้านหนอง อ้อ	บ้านลาด ปลา เค้า
๘	-	-	-	-	บ้านท่า ทราย	-	-	-	บ้านวัง ยาง
๙	-	-	-	-	บ้านหนอง กรุด	-	-	-	บ้านทุ่ง ชนะ

ที่มา : ที่ว่าการอำเภอศรีประจันต์ จังหวัดสุพรรณบุรี, พ.ศ. ๒๕๖๙

ตารางที่ ๒ แสดงสรุปเขตการปกครอง

ตำบล	เนื้อที่ทั้งหมด(ไร่)	อบต	เทศบาลตำบล	จำนวน หมู่บ้าน	จำนวนบ้าน (ครัวเรือน)
ศรีประจันต์	๑๒,๕๕๗	๑	๑	๖	๓,๖๖๘
บ้านกร่าง	๑๐,๗๓๑	-	๑	๖	๓,๒๕๓
มดแดง	๙,๘๐๔	๑	-	๗	๑,๙๒๗
บางงาม	๑๒,๐๗๕	๑	-	๖	๑,๓๗๗
ดอนปฐู	๑๗,๖๔๙	๑	-	๙	๓,๑๓๑
ปลายนา	๑๗,๖๕๗	-	๑	๗	๓,๐๑๖
วังหว่า	๙,๒๕๒	๑	-	๗	๒,๐๗๕
วังน้ำซับ	๙,๓๑๑	-	๑	๗	๓,๑๑๑
วังยาง	๑๔,๐๘๐	-	๑	๙	๒,๙๑๐
รวม	๑๑๓,๑๑๖	๕	๕	๖๔	๒๔,๔๖๘

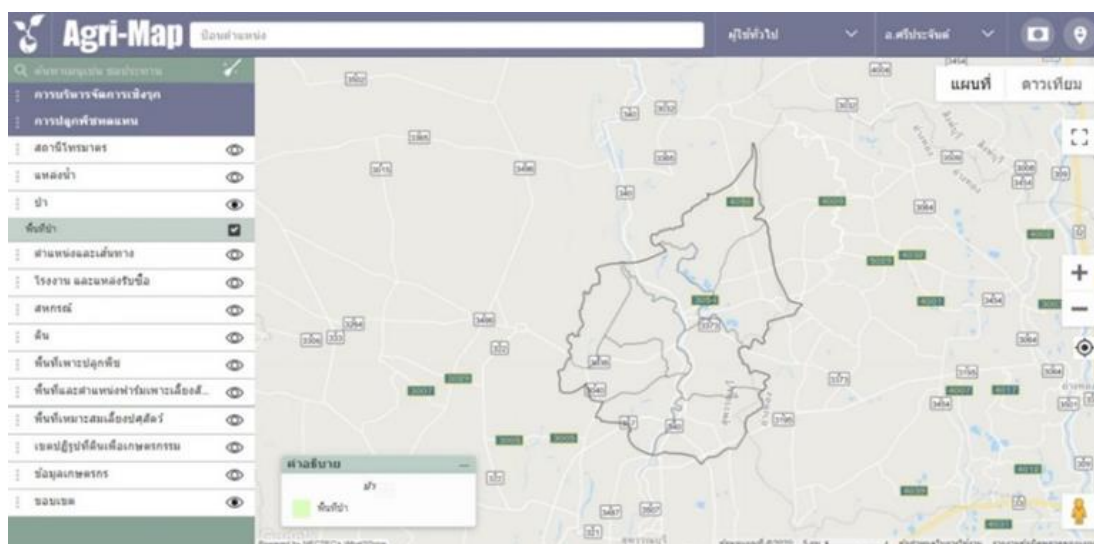
ที่มา : สำนักทะเบียนอำเภอศรีประจันต์ ,พ.ศ. ๒๕๖๙

๒. ลักษณะภูมิประเทศ

๒.๑ สภาพพื้นที่ภูเขา ป่าไม้ ที่ราบสูง ที่ราบลุ่ม

อำเภอศรีประจันต์ไม่มีพื้นที่ภูเขาและพื้นที่ป่าไม้ แต่มีส่วนป่าจากการปลูกของประชาชน

โดยส่วนใหญ่จะอยู่ในพื้นที่ส่วนบุคคล



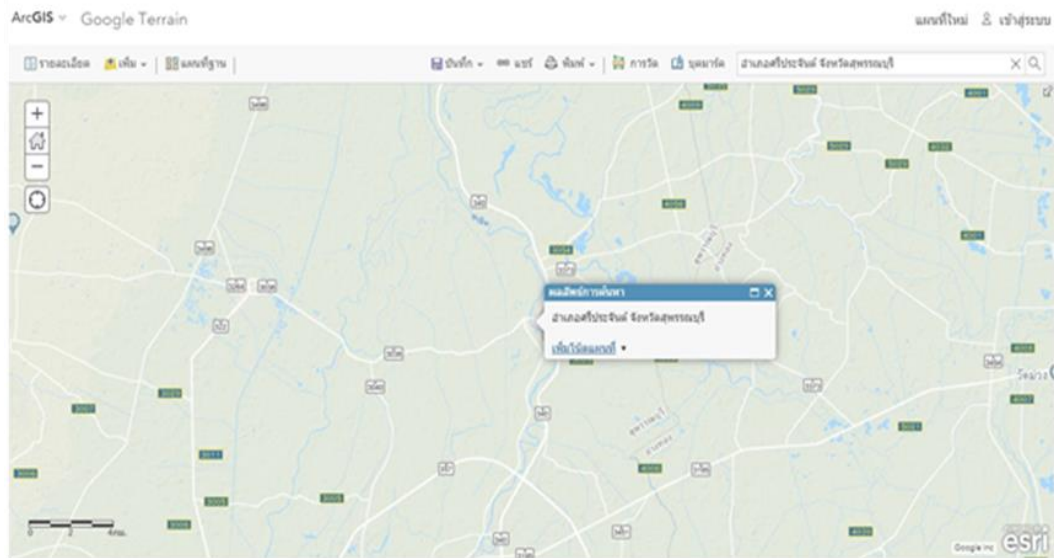
ภาพที่ ๒ แผนที่แสดงพื้นที่ป่าไม้อำเภอศรีประจันต์
(ที่มา : <http://agri-map-online.moac.go.th/>, พ.ศ. ๒๕๖๙)

ตารางที่ ๓ แสดงพื้นที่ป่าไม้

ตำบล	พื้นที่ทั้งหมด	พื้นที่ป่าไม้ (ไร่)	คิดเป็นร้อยละ
ศรีประจันต์	๑๒,๕๕๗	-	-
บ้านกร่าง	๑๐,๗๓๑	-	-
มดแดง	๙,๘๐๔	-	-
บางงาม	๑๒,๐๗๕	-	-
ดอนปुरु	๑๗,๖๔๙	-	-
ปลายนา	๑๗,๖๕๗	-	-
วังห้ว	๙,๒๕๒	-	-
วังน้ำซับ	๙,๓๑๑	-	-
วังยาง	๑๔,๐๘๐	-	-
รวม	๑๑๓,๑๑๖	-	-

ที่มา : <http://agri-map-online.moac.go.th/>, พ.ศ. ๒๕๖๙

๒.๒ สภาพพื้นที่ ความลาดชัน

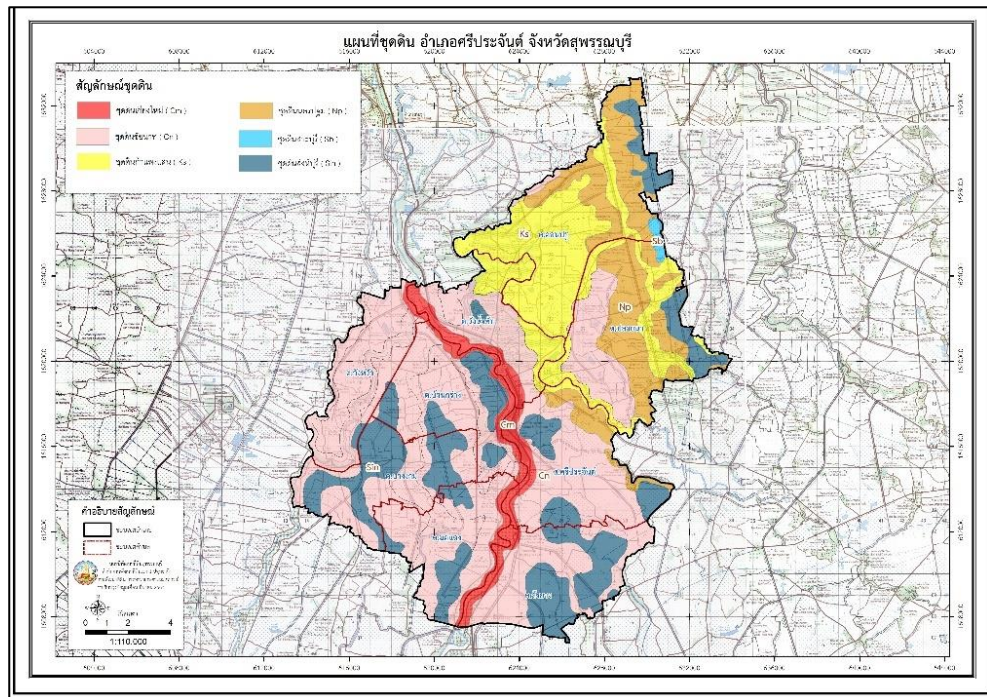


ภาพที่ ๓ แผนที่แสดงความลาดชันอำเภอ
(ที่มา : google tertian, พ.ศ. ๒๕๖๙)

๒.๓ กลุ่มชุดดิน

ดินในอำเภอศรีประจันต์ มีกลุ่มชุดดินเหมาะสมกับการปลูกพืช จำนวน ๖ กลุ่มชุดดิน ดังนี้

- ชุดดินเซียงใหม่ (Cm)
- ชุดดินกำแพงแสน (Ks)
- ชุดดินสระบุรี (Sb)
- ชุดดินชัยนาท (Cn)
- ชุดดินนครปฐม (Np)
- ชุดดินสิงห์บุรี (Sin)



ภาพที่ ๔ แผนที่แสดงกลุ่มชุดดินอำเภอศรีประจันต์
(ที่มา : กรมพัฒนาที่ดิน, พ.ศ.๒๕๖๙)

๓. ลักษณะภูมิอากาศ

๓.๑ ฤดูกาล

ฤดูหนาว เริ่มตั้งแต่กลางเดือนตุลาคมถึงกลางเดือนกุมภาพันธ์ ซึ่งเป็นฤดูมรสุมตะวันออกเฉียงเหนือ บริเวณความกดอากาศสูงจากประเทศจีนที่มีคุณสมบัติเย็นและแห้งจะแผ่ลงมาปกคลุมประเทศไทย ในช่วงนี้ แต่เนื่องจากจังหวัดสุพรรณบุรีอยู่ในภาคกลางอิทธิพลของบริเวณความกดอากาศสูงจากประเทศจีนที่แผ่ลงมาปกคลุม ในช่วงฤดูหนาวจะช้ากว่าภาคเหนือและภาคตะวันออกเฉียงเหนือ ทำให้มีอากาศหนาวเย็นช้ากว่าสองภาคดังกล่าว โดยเริ่มมีอากาศหนาวประมาณกลางเดือนพฤศจิกายนเป็นต้นไป

ฤดูร้อน เริ่มเมื่อมรสุมตะวันออกเฉียงเหนือสิ้นสุดลงคือประมาณกลางเดือนกุมภาพันธ์ถึงกลางเดือน พฤษภาคม ในระยะนี้จะมีหย่อมความกดอากาศต่ำเนื่องจากความร้อนปกคลุมประเทศไทยตอนบน ทำให้มีอากาศร้อนอบอ้าวทั่วไป โดยมีอากาศร้อนจัดในเดือนเมษายน แต่มีบางปีที่อากาศร้อนจัดที่สุดอยู่ในเดือนพฤษภาคม

ฤดูฝน เริ่มตั้งแต่กลางเดือนพฤษภาคมถึงกลางเดือนตุลาคม เป็นช่วงที่มรสุมตะวันตกเฉียงใต้พัดปกคลุมประเทศไทย ร่องความกดอากาศต่ำที่พัดผ่านบริเวณภาคใต้ของประเทศไทยจะเลื่อนขึ้นมาพัดผ่านบริเวณภาค กลางและภาคเหนือ เป็นลำดับในระยะนี้ ทำให้มีฝนตกชุกขึ้นตั้งแต่กลางเดือนพฤษภาคมเป็นต้นไป เดือนกันยายนเป็นเดือนที่มีฝนตกชุกมากที่สุดในรอบปีและเป็นช่วงที่มีความชื้นสูงเช่นเดียวกับเดือนตุลาคม โดยสามารถสรุปได้ดังนี้ ดังนี้

ตารางที่ ๔ แสดงข้อมูลฤดูกาล

ฤดูกาล	ม.ค.	ก.พ.	มี.ค.	เม.ย.	พ.ค.	มิ.ย.	ก.ค.	ส.ค.	ก.ย.	ต.ค.	พ.ย.	ธ.ค.
ฤดูร้อน		←————→										
ฤดูฝน					←————→							
ฤดูหนาว	←————→										←————→	

๓.๒ ปริมาณน้ำฝนและอุณหภูมิ

ตารางที่ ๕ แสดงข้อมูลปริมาณน้ำฝน และอุณหภูมิเฉลี่ย ๕ ปี

ปี	ปริมาณน้ำฝนรวมทั้งปี (มม.)	ปริมาณฝนเฉลี่ย (มม.)	จำนวนวันฝนตก (วัน)	เดือนที่ฝนสูงสุด	อุณหภูมิ (องศาเซลเซียส)		
					สูงสุด	ต่ำสุด	เฉลี่ยทั้งปี
๒๕๖๔	๑,๑๓๘.๓	๙๔.๘๕	๙๒	กันยายน	๔๐.๙	๑๗.๓	๒๙.๑
๒๕๖๕	๑,๑๙๐.๗	๙๙.๒๒	๑๐๔	กันยายน	๓๙.๖	๑๔.๘	๒๗.๒
๒๕๖๖	๗๒๐.๒๕	๖๐.๐๒	๘๖	กันยายน	๓๙.๖	๑๘.๔	๒๙.๐
๒๕๖๗	๑,๐๓๗.๕	๘๖.๔๕	๙๔	กันยายน	๔๒.๕	๑๘.๐	๓๐.๒
๒๕๖๘	๘๙๗.๘	๑๖๔.๔	๑๑๔	กันยายน	๓๙.๐	๑๕.๔	๒๘.๕

ที่มา : สถานีอุตุนิยมวิทยาสุพรรณบุรี, พ.ศ. ๒๕๖๙

๔. เส้นทางคมนาคม

๔.๑ เส้นทางคมนาคมระหว่างตำบล

อำเภอศรีประจันต์มีการเดินทางระหว่างตำบลและหมู่บ้าน โดยใช้เส้นทางในการเชื่อมต่อขนส่งผลผลิตทางการเกษตร ดังนี้

อำเภอศรีประจันต์มีการเดินทางระหว่างตำบลและหมู่บ้าน โดยใช้เส้นทางคมนาคมทางรถยนต์ เป็นเส้นทางในเชื่อมต่อขนส่งผลผลิตทางการเกษตร

๔.๒ ถนนหลวงเชื่อมต่อระหว่างจังหวัดและอำเภอ

การคมนาคมติดต่อระหว่างจังหวัดและอำเภอ สามารถเดินทางได้หลายเส้นทาง โดยมีรายละเอียด ดังนี้

ทางรถไฟ -

ทางรถยนต์ สามารถเดินทางได้สะดวก คือ

สถานีขนส่งผู้โดยสาร จำนวน - สถานี (ถ้ามี) มีสายเดินรถประจำทางระหว่างอำเภอ/จังหวัด ได้แก่ -

ทางหลวงแผ่นดิน ดังนี้

-ทางหลวงหมายเลข ๓๔๐ เส้นทางระหว่างเส้นจังหวัดสุพรรณบุรี ถึง จังหวัดชัยนาท ระยะทาง ๑๖๔.๒๑๐ กิโลเมตร

-ทางหลวงหมายเลข ๓๐๓๘ เส้นทางระหว่างอำเภอศรีประจันต์ ถึงอำเภอดอนเจดีย์ ระยะทาง ๙.๒ กิโลเมตร

-ทางหลวงหมายเลข ๓๑๙๕ เส้นทางระหว่างตำบลวังยาง อำเภอศรีประจันต์ ถึงจังหวัดอ่างทอง ระยะทาง ๓๓.๓๕๗ กิโลเมตร

-ทางหลวงหมายเลข ๓๓๗๓ เส้นทางระหว่างตำบลวังน้ำซับ อำเภอศรีประจันต์ ถึงจังหวัดอ่างทอง ระยะทาง ๑๗ กิโลเมตร

-ทางหลวงหมายเลข ๓๔๕๑ เส้นทางระหว่างตำบลวังยาง อำเภอศรีประจันต์ ถึงจังหวัดอ่างทอง ระยะทาง ๑๑ กิโลเมตร

๕. แหล่งน้ำและระบบชลประทาน

๕.๑ แหล่งน้ำธรรมชาติ (เช่น แม่น้ำ ลำคลอง หนอง บึง)

อำเภอศรีประจันต์มีแม่น้ำที่สำคัญไหลผ่าน ๑ สาย คือ แม่น้ำท่าจีนหรือ แม่น้ำสุพรรณบุรี โดยไหลผ่านพื้นที่ ๖ ตำบล ได้แก่ ตำบลวังหว้า ตำบลวังน้ำซับ ตำบลศรีประจันต์ ตำบลบ้านกร่าง ตำบลมดแดง และตำบลวังยาง อำเภอศรีประจันต์ ไม่มีอ่างเก็บน้ำ เขื่อน และฝายทดน้ำ แต่อำเภอศรีประจันต์มีแหล่งน้ำสาธารณะที่มีความสำคัญ ในด้านการเกษตรและการอุปโภค และบริโภค เช่น บึงลำควงซึ่งตั้งอยู่ในพื้นที่ หมู่ที่ ๗ ตำบลวังน้ำซับ บึงลาดตาล ตั้งอยู่ที่หมู่ที่ ๔ ตำบลวังยาง บึงหนองจอก บึงหนองน้ำขาว และมีลำน้ำสามจั่นที่เกษตรกรสามารถนำน้ำมาใช้เพื่อการเกษตร ในพื้นที่ จำนวน ๓ ตำบล ได้แก่ ตำบลดอนปุด ตำบลปลายนา และตำบลวังน้ำซับ

๕.๒ แหล่งน้ำที่สร้างขึ้นที่สำคัญ

๑) โครงการชลประทานขนาดใหญ่ และขนาดกลาง

ตารางที่ ๖ แสดงข้อมูลโครงการชลประทานขนาดใหญ่ และขนาดกลาง

ที่	ชื่ออ่าง/ประตูระบายน้ำ	ตำบล	ความจุที่ระดับน้ำสูงสุด (ล้าน ลบ.ม.)	ความจุที่ระดับน้ำเก็บกัก (ล้าน ลบ.ม.)	พื้นที่ชลประทาน (ไร่)
-	-	-	-	-	-

ที่มา :, พ.ศ.....

๒) โครงการชลประทานขนาดเล็ก

ตารางที่ ๗ แสดงข้อมูลโครงการชลประทานขนาดเล็ก

ที่	ตำบล	โครงการ						รวมปริมาณน้ำ (ล้าน ลบ.ม.)	รวมพื้นที่ได้รับประโยชน์ (ไร่)
		อ่างเก็บน้ำ	ท่อระบายน้ำ	ฝาย	ระบบส่งน้ำ	สถานีสูบน้ำ	รวม		
-	-	-	-	-	-	-	-	-	-

ที่มา :, พ.ศ.....

๓) แหล่งน้ำอื่น ๆ

(๑) สระเก็บน้ำในไร่นานอกเขตชลประทาน (บ่อจิว ขนาด ๑,๒๖๐ ลูกบาศก์เมตร)

ตารางที่ ๘ แสดงข้อมูลสระเก็บน้ำในไร่นานอกเขตชลประทาน

ที่	ตำบล	ปี ๒๕๕๔ - ๒๕๖๖		ปี ๒๕๖๘		รวม	
		ราย	บ่อ	ราย	บ่อ	ราย	บ่อ
-	-	-	-	-	-	-	-

ที่มา :, พ.ศ.....

(๒) บ่อบาดาล

ตารางที่ ๙ แสดงข้อมูลบ่อบาดาล

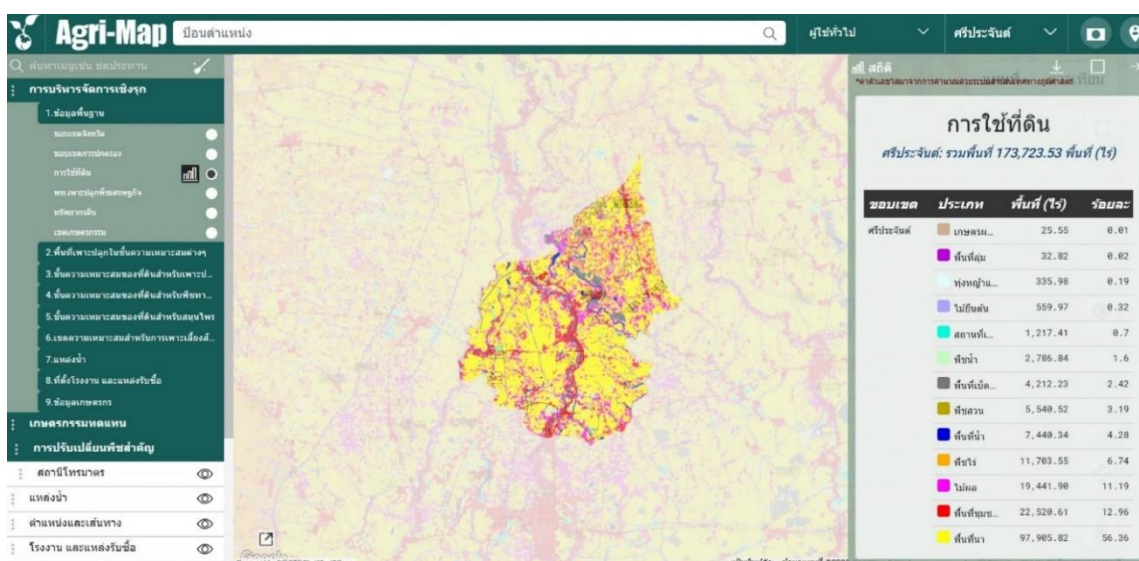
ที่	ตำบล	ด้านการเกษตร (บ่อ)	ด้านอุปโภค - บริโภค (บ่อ)	รวม (บ่อ)
๑	ศรีประจันต์	๕๒	-	๕๒
๒	บ้านกร่าง	๒๐	-	๒๐
๓	บางงาม	๑๔	-	๑๔
๔	มดแดง	๓๐	-	๓๐
๕	ดอนปुरु	๘๖	-	๘๖
๖	ปลายนา	๖๐	-	๖๐
๗	วังห้ว	๕๒	-	๕๒
๘	วังน้ำซับ	๒๕	-	๒๕
๙	วังยาง	๕๐	-	๕๐

ที่มา : กรมทรัพยากรน้ำบาดาล, พ.ศ. ๒๕๖๙

๖. การใช้ประโยชน์ที่ดิน

ตารางที่ ๑๐ แสดงข้อมูลการใช้ประโยชน์ที่ดิน

ประเภท	เนื้อที่ (ไร่)	ร้อยละ
พื้นที่ป่า	๐.๐๐	๐.๐๐
พืชไร่	๑๑,๗๐๓.๕๕	๖.๗๔
ไม้ยืนต้น	๕๕๙.๙๗	๐.๓๒
ไม้ผล	๑๙,๔๔๑.๙๘	๑๑.๑๙
พืชสวน	๕,๕๔๐.๕๒	๓.๑๙
พื้นที่นา	๙๗.๙๐๕.๘๒	๕๖.๓๖
พืชน้ำ	๒,๗๘๖.๘๔	๑.๖
สถานที่เพาะเลี้ยงสัตว์น้ำ	๑,๒๑๗.๔๑	๐.๗
ทุ่งหญ้าและโรงเลี้ยงสัตว์	๓๓๕.๙๘	๐.๑๙
พื้นที่ลุ่ม	๓๒.๘๒	๐.๐๒
พื้นที่น้ำ	๒,๗๘๖.๘๔	๑.๖
พื้นที่ชุมชนและสิ่งปลูกสร้าง	๒๒,๕๒๐.๖๑	๑๒.๙๖
พื้นที่เปิดเตล็ด	๔,๒๑๒.๒๓	๒.๔๒



ภาพที่ ๕ แผนที่แสดงการใช้ประโยชน์ที่ดินอำเภอศรีประจันต์
(ที่มา : <http://agri-map-online.moac.go.th/>, พ.ศ. ๒๕๖๙)

ข้อมูลด้านเศรษฐกิจ

๑. ข้อมูลสินค้าเกษตรที่สำคัญ

ประชากรอำเภอศรีประจันต์ ประชากรมีอาชีพหลักคือ เกษตรกรรม มีพื้นที่การเกษตรจำนวน ๙๕,๒๙๑ ไร่ (ร้อยละ ๘๔.๒๔ ของพื้นที่อำเภอ) โดยอยู่พื้นที่ในเขตชลประทานร้อยละ ๑๐๐

ตารางที่ ๑๑ แสดงข้อมูลด้านพืช

ตำบล	พื้นที่ทั้งหมด (ไร่)	พื้นที่ทางการเกษตร (ไร่)								รวมพื้นที่การเกษตรทั้งหมด (ไร่)
		ข้าวนาปี	อ้อยโรงงาน	ไม้ผล	พืชไร่อื่นๆ	พืชผัก	ไม้ประดับ	สมุนไพร	ไม้ยืนต้น	
ศรีประจันต์	๑๒,๕๕๗	๑๑,๖๔๐	๐	๓๘๕	๒๙๒	๑๕	๘๓	๕	๔๔	๑๒,๕๖๔
บ้านกร่าง	๑๐,๗๓๑	๘,๖๒๐	๓๐	๕๐	๑๑๕	๔๓	๗๐	๐	๐	๘,๙๒๘
มดแดง	๙,๘๐๔	๘,๕๗๐	๓๐	๕๗๐	๔๔๕	๑๕	๒๐	๖	๒๒	๙,๖๗๘
บางงาม	๑๒,๐๗๕	๑๐,๓๑๐	๑๒๓	๑๘๓	๑๓๒	๙	๗๔	๐	๓๒	๑๐,๘๖๓
ดอนปुरु	๑๗,๖๔๙	๘,๙๙๕	๒,๒๔๕	๖๗	๑๘๒	๖๖	๒,๒๗๕	๐	๑๒	๑๓,๘๕๒
ปลายนา	๑๗,๖๕๗	๑๑,๖๒๐	๑,๙๖๐	๔๔๑	๑๒๓	๒๕๔	๑๔๓	๑๘๓	๖๕	๑๔,๗๘๙
วังห้ว	๙,๒๕๒	๗,๗๓๗	๕๙	๔๓	๑๐๑	๐	๐	๐	๐	๗,๙๔๐
วังน้ำซับ	๙,๓๑๑	๔,๑๐๐	๑๕๐	๑๔๓	๑๐	๑๓	๔๓	๐	๓๗	๔,๔๙๖
วังยาง	๑๔,๐๘๐	๑๐,๑๓๕	๐	๖๑๒	๑๔๐๖	๗๒	๒๓	๐	๔๓	๑๒,๒๙๑
พื้นที่รวม	๑๑๓,๑๑๖	๘๑,๗๒๗	๔,๕๙๗	๒,๔๙๔	๒,๘๐๖	๔๘๗	๒,๗๓๑	๑๙๔	๒๕๕	๙๕,๒๙๑

ที่มา : สำนักงานเกษตรอำเภอศรีประจันต์, พ.ศ. ๒๕๖๙

ตารางที่ ๑๒ แสดงข้อมูลด้านปศุสัตว์ (ถ้ามี ถ้าไม่มีให้ -)

ตำบล	เกษตรกรผู้เลี้ยงสัตว์รวม (ราย)	โคเนื้อ (ตัว)	โคนม (ตัว)	กระบือ (ตัว)	สุกร (ตัว)	ไก่ (ตัว)	เป็ด (ตัว)	แพะ (ตัว)	แกะ (ตัว)
ศรีประจันต์	๒๓๐	๒๘๓	-	-	-	๗,๑๕๔	๖๕๔	-	-
บ้านกร่าง	๓๘๒	๕๔๔	-	-	๘๑๓	๙,๑๔๐	๑๑๗	๑๐	-
มดแดง	๓๗๖	๒๘๕	-	-	-	๑๐,๓๖๒	๗,๑๓๑	๑๗๕	๑๑๕
บางงาม	๒๔๖	๘๔	-	-	๒๐๐	๓,๘๔๐	๕,๒๘๐	-	-
ดอนปुरु	๑๑๓	๔๒๐	-	-	๒,๔๒๖	๑๓,๖๖๓	๑,๕๓๒	๓๒๕	๗๐
ปลายนา	๔๙๒	๗๒๘	-	๒๕	๑,๗๒๒	๑๒,๓๓๒	๕,๔๙๗	๖๒	-
วังห้ว	๒๙๑	๑๖๗	-	๓๘	๒๔	๘,๙๗๘	๒๖,๙๕๓	๕๐	-
วังน้ำซับ	๕๐๘	๑๖๗	-	๘๒	๗๕	๙,๕๗๔	๙๒๐	๖	๖
วังยาง	๔๐๖	๑๑๒	-	-	๑๘	๑๐๘๗๑	๕๐๗	๙๐	-
รวมทั้งหมด	๓๐๔๔	๒,๗๙๐	-	๑๔๕	๕,๒๗๘	๘๕,๙๑๔	๔๘,๕๙๑	๗๑๘	๑๙๑

ที่มา : สำนักงานปศุสัตว์อำเภอศรีประจันต์, พ.ศ. ๒๕๖๙

- โรงงานผลิตอาหารสัตว์แห่ง คือ

ชื่อโรงงาน.....ที่ตั้ง.....

- โรงงานฆ่าสัตว์ปีกมาตรฐานแห่ง คือ.....

ชื่อโรงงาน.....ที่ตั้ง.....

- ฟาร์มเลี้ยงสัตว์ขนาดใหญ่.....จำนวน คือ

ชื่อฟาร์ม.....ที่ตั้ง.....

ตารางที่ ๑๓ แสดงข้อมูลด้านประมง แสดงจำนวนผู้เพาะเลี้ยงสัตว์น้ำ (ถ้ามี ถ้าไม่มีให้ -)

ตำบล	เกษตรกรรวม (ราย)	กุ้งทะเล	กุ้งน้ำจืด	ปลาทะเล	ปลาน้ำจืด	สัตว์น้ำสวยงาม	สัตว์น้ำอื่นๆ
ศรีประจันต์	๒๓	-	-	-	๒๑	๒	-
บ้านกร่าง	๕๑	๕	๑	-	๔๔	-	๑
มดแดง	๕๓	-	๑	-	๕๒	-	-
บางงาม	๑๘	๙	๑	-	๗	-	๑
ดอนปอ	๔๗	-	-	-	๓๘	๖	๓
ปลายนา	๑๔	-	-	-	๑๓	-	๑
วังห้ว	๑๘	๑	๑	-	๑๕	-	๑
วังน้ำซับ	๒๓	๑	-	-	๑๘	๔	-
วังยาง	๗๒	-	-	-	๗๒	-	-
รวมทั้งหมด	๓๑๙	๑๖	๔	-	๒๘๐	๑๒	๗

ที่มา : สำนักงานประมงอำเภอศรีประจันต์, พ.ศ. ๒๕๖๙

๒. สินค้าเอกลักษณ์ประจำถิ่น/สินค้า GI (ถ้าไม่มี ให้ใส่ว่า ไม่มี)

แห้วเป็นพืชที่มีถิ่นกำเนิดในแถบร้อน มักขึ้นเองตามธรรมชาติในพืชที่แฉะบริเวณประเทศทางแถบเอเชียตะวันออกเฉียงใต้ มีการนำแห้วมาปลูกครั้งแรกในประเทศทางแถบอินโดจีนหรือประเทศจีนทางตะวันออกเฉียงใต้ และมีการนำเข้ามาปลูกในเขตจังหวัดสุพรรณบุรี เมื่อปี พ.ศ. ๒๔๙๓ เป็นพืชเศรษฐกิจที่มีความสำคัญประจำถิ่น และมีเพียงแห่งเดียวในประเทศไทยเท่านั้น ทั้งนี้เพราะแห้วจีนเป็นพืชที่เจริญเติบโตได้ดีในดินชุดสระบุรีไฮเพด โดยในปัจจุบันการเพาะปลูกแห้วในตำบลวังยาง อำเภอศรีประจันต์ นั้นเป็นแหล่งที่ใหญ่ที่สุดในประเทศ มีพื้นที่เพาะปลูกแห้วจีนรวมทั้งสิ้น ๒,๐๐๐ ไร่ แต่ในปี ๒๕๖๘ พื้นที่ปลูกแห้วจีนลดลง เนื่องจากการปลูกสลับกับทำข้าวในฤดูนาปี โดยมีพื้นที่ปลูกจำนวน ๒,๐๐๐ ไร่ อยู่ในพื้นที่ตำบลวังยาง ๑,๒๐๐ ไร่, ตำบลมดแดง ๓๕๐ ไร่ และตำบลศรีประจันต์ ๑๕๐ ไร่ ซึ่งขณะนี้ได้มีประกาศรับรองเป็นพืชสิ่งบ่งชี้ทางภูมิศาสตร์ (GI:Geographical indications) สช ๖๐๑๐๐๐๙๘ แห้วสุพรรณ

ข้อมูลด้านสังคม

๑. ข้อมูลเกษตรกร/องค์กรเกษตรกร

๑.๑ เกษตรกร

๑) ครุฑเรือและประชากร

ตารางที่ ๑๔ แสดงจำนวนครุฑเรือ และประชากร

ที่	ตำบล	ครุฑเรือทั้งหมด	ครุฑเรือเกษตรกร	ประชากร		
				ชาย	หญิง	รวม
๑	ศรีประจันต์	๓,๖๖๘	๖๘๑	๓,๗๒๕	๔,๑๓๓	๗,๘๕๘
๒	บ้านกร่าง	๓,๒๕๓	๗๒๓	๓,๖๒๖	๓,๙๙๗	๗,๖๒๓
๓	มดแดง	๑,๙๒๗	๕๙๑	๒,๔๓๖	๒,๗๑๓	๕,๑๔๙
๔	บางงาม	๑,๓๗๗	๔๕๕	๑,๕๒๓	๑,๗๒๗	๓,๒๕๐

ที่	ตำบล	ครัวเรือน ทั้งหมด	ครัวเรือน เกษตรกร	ประชากร		
				ชาย	หญิง	รวม
๕	ดอนปอ	๓,๑๓๑	๖๗๑	๔,๒๙๖	๔,๕๘๒	๘,๘๗๘
๖	ปลายนา	๓,๐๑๖	๘๘๗	๓,๘๓๐	๔,๑๘๗	๘,๐๑๗
๗	วังหว้า	๒,๐๗๕	๕๕๘	๒,๓๘๑	๒,๖๕๔	๕,๐๓๕
๘	วังน้ำซับ	๓,๑๑๑	๔๑๘	๓,๒๒๖	๓,๕๒๔	๖,๗๕๐
๙	วังยาง	๒,๙๑๐	๖๙๑	๓,๑๙๗	๓,๕๕๐	๖,๗๔๗
รวม		๒๔,๕๖๘	๕,๖๗๕	๒๘,๒๔๐	๓๑,๐๖๗	๕๙,๓๐๗

ที่มา : สำนักทะเบียนอำเภอศรีประจันต์, พ.ศ. ๒๕๖๙

๒) หัวหน้าครัวเรือนเกษตรกรจำแนกตามอายุ

ตารางที่ ๑๕ แสดงจำนวนหัวหน้าครัวเรือนจำแนกตามอายุ

ช่วงอายุ (ปี)	ครัวเรือน	ร้อยละ
๖๕ ปีขึ้นไป	๒๖๖.๐๐	๒๙.๑๓
๕๖ - ๖๕ ปี	๓๑๓.๐๐	๓๔.๒๘
๔๖ - ๕๕ ปี	๑๗๗.๐๐	๑๙.๓๙
๓๖ - ๔๕ ปี	๑๐๖.๐๐	๑๑.๖๑
๒๖ - ๓๕ ปี	๔๘.๐๐	๕.๒๖
๑๘ - ๒๕ ปี	๓.๐๐	๐.๓๓
รวม	๙๑๓.๐๐	๑๐๐

ที่มา : กรมส่งเสริมการเกษตร พ.ศ. ๒๕๖๙

๓) ลักษณะการประกอบอาชีพ

ตารางที่ ๑๖ แสดงจำนวนลักษณะการประกอบอาชีพ

ลักษณะการประกอบอาชีพ	ครัวเรือน	ร้อยละ
ประกอบอาชีพเกษตรกรรมเป็นหลัก	๘๗๕.๐๐	๙๕.๘๔
ประกอบอาชีพเกษตรกรรมเป็นรอง	๓๘.๐๐	๔.๑๖
รวม		

ที่มา : กรมส่งเสริมการเกษตร พ.ศ. ๒๕๖๙

๔) ลักษณะการถือครองที่ดิน

ตารางที่ ๑๗ แสดงจำนวนลักษณะการถือครองที่ดิน

ลักษณะการถือครอง	ครัวเรือน	ร้อยละ
เกษตรกรเป็นเจ้าของ	๕๗๑.๐๐	๔๖.๗๓%
อื่นๆ (ที่สาธารณะประโยชน์, ทำฟรี)	๒๐๒.๐๐	๑๖.๕๓%
เช่า	๔๔๙.๐๐	๓๖.๗๔%
รวม	๙๒๒.๐๐	๑๐๐.๐๐%

ที่มา : กรมส่งเสริมการเกษตร พ.ศ. ๒๕๖๙

๕) ประเภทเอกสารสิทธิ์ (เฉพาะเกษตรกรเป็นเจ้าของ)

ตารางที่ ๑๘ แสดงจำนวนประเภทเอกสารสิทธิ์

ประเภทเอกสารสิทธิ์ (คร่าวเรือน)				รวม
โฉนด/น.ส.ทุกประเภท	ส.ป.ก. ทุกประเภท	หนังสือรับรอง ของหน่วยงาน	ไม่มีเอกสารสิทธิ์	
๕๗๐.๐๐	๐.๐๐	๐.๐๐	๐.๐๐	๕๗๐.๐๐

ที่มา : กรมส่งเสริมการเกษตร พ.ศ. ๒๕๖๙

๖) รายได้ รายจ่ายของครัวเรือนเกษตรกร

เกษตรกรส่วนใหญ่จะมีการประกอบอาชีพด้านการเกษตรที่มีความหลากหลายอาชีพ ได้แก่ ทำนา ทำไร่ ไม้ผล พืชผัก เห็ดจิ้น ไม้ดอกไม้ประดับ ซึ่งเป็นแหล่งรายได้หลักของเกษตรกร โดยเกษตรกรอำเภอศรีประจันต์มีรายได้เฉลี่ยน้อยกว่า ๖๐,๐๐๐ บาท/ครัวเรือน/ปี ร้อยละ ๕๙.๐๐ รองลงมา มีรายได้เฉลี่ย ๖๐,๐๐๐ - ๑๑๙,๙๙๙ บาท/ครัวเรือน คิดเป็นร้อยละ ๑๘.๑๘ และรายได้เฉลี่ย ๑๘๐,๐๐๐ - ๔๙๙,๙๙๙ บาท/ครัวเรือน คิดเป็นร้อยละ ๗.๙๕

เกษตรกรส่วนใหญ่จะมีการประกอบอาชีพด้านการเกษตรที่มีความหลากหลายอาชีพ ได้แก่ ทำนา ทำไร่ ไม้ผล พืชผัก เห็ดจิ้น ไม้ดอกไม้ประดับ ซึ่งเป็นแหล่งรายได้หลักของเกษตรกร โดยเกษตรกรอำเภอศรีประจันต์มีรายได้เฉลี่ยน้อยกว่า ๖๐,๐๐๐ บาท/ครัวเรือน/ปี ร้อยละ ๕๙.๐๐ รองลงมา มีรายได้เฉลี่ย ๖๐,๐๐๐ - ๑๑๙,๙๙๙ บาท/ครัวเรือน คิดเป็นร้อยละ ๑๘.๑๘ และรายได้เฉลี่ย ๑๘๐,๐๐๐ - ๔๙๙,๙๙๙ บาท/ครัวเรือน คิดเป็นร้อยละ ๗.๙๕

๗) สินเชื่อและภาวะหนี้สินของเกษตรกร

ภาวะหนี้สินของเกษตรกรในภาคการเกษตรอำเภอศรีประจันต์สามารถแบ่งได้ดังนี้ หนี้สิน น้อยกว่า ๖๐,๐๐๐ บาท คิดเป็นร้อยละ ๕๐.๐๐ หนี้สิน ๑๘๐,๐๐๐ - ๔๙๙,๙๙๙ บาท คิดเป็นร้อยละ ๒๐.๐๐ และหนี้สิน ๕๐๐,๐๐๐ - ๙๙๙,๙๙๙ บาท คิดเป็นร้อยละ ๑๐

๘) ประเพณีและวัฒนธรรม

(๑) การนับถือศาสนา

ประชากรส่วนใหญ่ในอำเภอศรีประจันต์นับถือศาสนาพุทธ

(๒) วัฒนธรรมท้องถิ่นที่สำคัญ

ด้านขนบธรรมเนียมประเพณีของประชาชนอำเภอศรีประจันต์ มีพิธีกรรมที่ส่งผลกระทบต่อ การประกอบอาชีพด้านการเกษตรของแต่ละพื้นที่ ได้แก่ การทำบุญในวันสำคัญทางศาสนา เช่น เทศกาลสงกรานต์, วันเข้าพรรษา วันออกพรรษาและวันสำคัญต่าง ๆ

๑.๒ องค์กรและสถาบันเกษตรกร

๑) กลุ่มเกษตรกร/สถาบัน

ตารางที่ ๑๙ แสดงจำนวนและสมาชิกสถาบันเกษตรกร

ตำบล	กลุ่มส่งเสริมอาชีพ		กลุ่มแม่บ้านเกษตรกร		กลุ่มยุวเกษตรกร		วิสาหกิจชุมชน		สหกรณ์		กลุ่มเกษตรกร	
	กลุ่ม	สมาชิก (ราย)	กลุ่ม	สมาชิก (ราย)	กลุ่ม	สมาชิก (ราย)	แห่ง	สมาชิก (ราย)	แห่ง	สมาชิก (ราย)	กลุ่ม	สมาชิก (ราย)
ศรีประจันต์	๑	๑๔	๑	๑๐	๑	๒๙	๔	๗๐	๑	๒๙๕	-	-
บ้านกร่าง	๓	๕๓	๑	๑๐	-	-	๔	๘๑	๑	๘๒	-	-
มดแดง	๑	๑๙	๑	๑๐	-	-	๑	๑๐	๑	๔๕	-	-
บางงาม	๑	๑๕	๑	๑๑	๑	๒๘	๔	๑๐๖	๑	๕๐	-	-
ดอนปुरु	๒	๒๑	๒	๓๒	๑	๑๗	๓	๔๘	๑	๓๖๐	-	-
ปลายนา	๒	๔๖	๑	๑๐	๑	๒๖	๕	๗๑	๑	๓๐๒	๑	๓๐
วังหว่า	-	-	-	-	๑	๑๔	๑	๒๓	๑	๑๓๐	-	-
วังน้ำซับ	๑	๒๐	๑	๑๐	๑	๑๕	๕	๔๔	๑	๙๑	-	-
วังยาง	๒	๓๐	๓	๔๕	๑	๑๕	๘	๑๒๓	๑	๒๙๑	-	-
รวม	๑๓	๒๑๘	๑๑	๑๔๔	๗	๑๔๔	๓๕	๕๗๖	๙	๑,๖๔๖	๑	๓๐

ที่มา สำนักงานเกษตรอำเภอศรีประจันต์, พ.ศ. ๒๕๖๙

ตารางที่ ๒๐ แสดงจำนวนผลิตภัณฑ์ที่ลงทะเบียน OTOP จำแนกตามผลิตภัณฑ์

ประเภทผลิตภัณฑ์	จำนวน
อาหาร	๕๙
เครื่องดื่ม	๖
ผ้า เครื่องแต่งกาย	-
ของใช้/ของตกแต่ง/ของที่ระลึก	๑๐
สมุนไพรที่ไม่ใช่อาหาร	๗
รวม	๘๒

ที่มา สำนักงานพัฒนาชุมชนอำเภอศรีประจันต์, พ.ศ. ๒๕๖๙

ตารางที่ ๒๑ แสดงข้อมูลกลุ่มวิสาหกิจชุมชน

ชื่อ	ที่อยู่		จำนวนสมาชิก
	หมู่ที่	ตำบล	
วิสาหกิจชุมชนกลุ่มแม่บ้านเกษตรกรชนมเงินน้ำยา (สามพี่น้อง)	๕	วังยาง	๘
วิสาหกิจชุมชนร้านค้าชุมชนบ้านท่าคอย	๔	บางงาม	๖๐
วิสาหกิจชุมชนเกษตรสายทอง	๒	บางงาม	๑๘
วิสาหกิจชุมชนกลุ่มแม่บ้านเกษตรกรสภาพตำบลดอนปู้	๘	ดอนปู้	๑๘
วิสาหกิจชุมชนกลุ่มสตรีแม่บ้าน อสม. แปรรูปผลิตภัณฑ์ แห้ว	๖	วังยาง	๑๘
วิสาหกิจชุมชนเพชรวังยาง	๔	วังยาง	๘
วิสาหกิจชุมชนเกษตรเพชรพิน	๗	ปลายนา	๑๐
วิสาหกิจชุมชนโครงการแผ่นดินไทยมันคง มั่งคั่ง และยั่งยืน	๔	ปลายนา	๘
วิสาหกิจชุมชนส่งเสริมระบบการเกษตรแบบแปลงใหญ่ ต. บ้านกร่าง	๒	บ้านกร่าง	๒๕
วิสาหกิจชุมชนกลุ่มแปรรูปสินค้าเกษตรบ้านสี่ปรดเทศ	๖	วังยาง	๑๐
วิสาหกิจชุมชนแปรรูปข้าวสารและส่งเสริมการตลาดบ้านบึง ควง	๗	วังน้ำซับ	๑๑
วิสาหกิจชุมชนผู้ผลิตน้ำดื่มหมู่บ้านวัดเกาะ	๖	วังห้วย	๒๓
วิสาหกิจชุมชนกลุ่มอาชีพสหกรณ์วัดลาดปลาเค้า	๕	ศรีประจันต์	๘
วิสาหกิจชุมชนรวมใจเกษตรสุพรรณบุรี	๖	บางงาม	๘
วิสาหกิจชุมชนกลุ่มท่องเที่ยวโดยชุมชนเชิงเกษตร สร้างสรรค์สมหวังที่วังยาง	๕	วังยาง	๕๓
วิสาหกิจชุมชนแสงสว่างออร์แกนิกฟาร์ม	๘	ดอนปู้	๘
วิสาหกิจชุมชนบ้านไร่ปลายนา	๕	วังน้ำซับ	๑๐
วิสาหกิจชุมชนการแปรรูปสมุนไพรตำบลวังน้ำซับ	๑	วังน้ำซับ	๙
วิสาหกิจชุมชนแปลงใหญ่ทั่วไป(ข้าวเหนียว)กลุ่มสมาชิก สหกรณ์ตำบลศรีประจันต์ ตำบลศรีประจันต์ อำเภอศรี ประจันต์ จังหวัดสุพรรณบุรี	๔	ศรีประจันต์	๓๔
วิสาหกิจชุมชนวังยางรักกัน	๓	วังยาง	๗
วิสาหกิจชุมชนกลุ่มเกษตรสมุนไพรวังยาง	๕	วังยาง	๑๒
วิสาหกิจชุมชนวิถีชุมชน คนปลายนา	๖	ปลายนา	๙
วิสาหกิจชุมชนรู้ รักรักษ์ เกษตร	๖	วังน้ำซับ	๗
วิสาหกิจชุมชนเกษตรบ้านควาย	๑	วังน้ำซับ	๗
วิสาหกิจชุมชนศูนย์ข้าวชุมชน ต.บางงาม ม.๕	๕	บางงาม	๒๐
วิสาหกิจชุมชนศูนย์ข้าวชุมชนบ้านกระทุ่มด่าน	๗	ดอนปู้	๒๒
วิสาหกิจชุมชนศูนย์ข้าวชุมชนดอนโพธิ์	๒	บ้านกร่าง	๑๓

ชื่อ	ที่อยู่		จำนวนสมาชิก
	หมู่ที่	ตำบล	
วิสาหกิจชุมชนสมุนไพรชีโอฟาร์ม	๑	ศรีประจันต์	๗
วิสาหกิจชุมชนศูนย์ข้าวชุมชนเกษตรหนองสรวง	๖	ปลายนา	๓๖
วิสาหกิจชุมชนศูนย์ข้าวชุมชนเกษตรบ้านหนองน้ำขาว	๔	บ้านกร่าง	๒๓
วิสาหกิจชุมชนก้าวทฤษฎีใหม่	๔	ปลายนา	๘
วิสาหกิจชุมชนบ้านกลางทุ่ง	๒	มดแดง	๑๐
วิสาหกิจชุมชนบ้านสะพานเพชร	๔	ศรีประจันต์	๒๑
วิสาหกิจชุมชนพีพัฒนา เจริญทรัพย์	๙	วังยาง	๗
วิสาหกิจชุมชนศูนย์ข้าวชุมชนหมู่บ้านโพธิ์ศรีเจริญ ๑	๖	บ้านกร่าง	๒๐

ที่มา สำนักงานเกษตรอำเภอศรีประจันต์, พ.ศ. ๒๕๖๙

ตารางที่ ๒๒ แสดงข้อมูลกลุ่มแม่บ้านเกษตรกร กลุ่มยุวเกษตรกร และกลุ่มส่งเสริมอาชีพ

ชื่อ	ที่อยู่		จำนวน
	หมู่ที่	ตำบล	
กลุ่มแม่บ้านเกษตรกรบ้านวังยาง	๕	วังยาง	๑๕
กลุ่มส่งเสริมอาชีพการเกษตรการผลิตข้าวและไม้ผล	๓	วังยาง	๑๙
กลุ่มส่งเสริมอาชีพการเกษตรเกษตรบ้านหนองน้ำขาว	๔	บ้านกร่าง	๒๓
กลุ่มส่งเสริมอาชีพการเกษตรเกษตรบ้านหนองบ่อ	๒	บ้านกร่าง	๒๐
กลุ่มส่งเสริมอาชีพการเกษตรเกษตรหนองสรวง	๖	ปลายนา	๓๖
กลุ่มแม่บ้านเกษตรกรบ้านหนองถั่วพู	๖	ดอนปรู	๑๕
กลุ่มยุวเกษตรกรโรงเรียนวัดห้วยสุวรรณวรณาราม	๓	ดอนปรู	๑๗
กลุ่มส่งเสริมอาชีพการเกษตรเกษตรผสมผสาน	๖	ดอนปรู	๑๐
กลุ่มส่งเสริมอาชีพการเกษตรชนมไทยชาวนา	๖	ดอนปรู	๑๑
กลุ่มยุวเกษตรกรโรงเรียนวัดหนองเพียร	๒	บางงาม	๒๘
กลุ่มยุวเกษตรกรโรงเรียนวัดม่วงเจริญผล	๖	ศรีประจันต์	๒๙
กลุ่มแม่บ้านเกษตรกรเพื่อนแก้ว	๙	วังยาง	๑๔
กลุ่มยุวเกษตรกรโรงเรียนวัดไก่อตั้ย	๒	วังยาง	๑๕
กลุ่มส่งเสริมอาชีพการเกษตรกลุ่มส่งเสริมอาชีพบ้านคลองชะอม	๗	ปลายนา	๑๐
กลุ่มแม่บ้านเกษตรกรชนมจินน้ำยา(สามพี่น้อง)	๕	วังยาง	๑๖
กลุ่มยุวเกษตรกรโรงเรียนวัดปลายนา	๕	วังน้ำซับ	๑๕
กลุ่มส่งเสริมอาชีพการเกษตรผู้ปลูกข้าวตำบลวังน้ำซับ	๕	วังน้ำซับ	๒๐
กลุ่มยุวเกษตรกรโรงเรียนบ้านคลองชะอม	๔	ปลายนา	๒๖
กลุ่มยุวเกษตรกรโรงเรียนวัดเกาะ	๕	วังหว่า	๑๔
กลุ่มแม่บ้านเกษตรกรบ้านท่าทราย	๘	ดอนปรู	๑๗
กลุ่มแม่บ้านเกษตรกรบ้านลำคาง	๗	วังน้ำซับ	๑๐

ชื่อ	ที่อยู่		จำนวน
	หมู่	ตำบล	
กลุ่มแม่บ้านเกษตรกรบ้านท่าคอย	๔	บางงาม	๑๑
กลุ่มแม่บ้านเกษตรกรบ้านมดแดง	๒	มดแดง	๑๐
กลุ่มแม่บ้านเกษตรกรยางขาคีม ม.๒ บ้านกร่าง	๒	บ้านกร่าง	๑๐
กลุ่มแม่บ้านเกษตรกรนิภามะพร้าวแก้ว	๑	ศรีประจันต์	๑๐
กลุ่มแม่บ้านเกษตรกรบ้านหนองสรวง	๖	ปลายนา	๑๐
กลุ่มส่งเสริมอาชีพการเกษตรศูนย์ส่งเสริมผลิตเมล็ดพันธุ์ข้าวชุมชนโพธิ์ศรีเจริญ๑	๖	บ้านกร่าง	๑๐
กลุ่มส่งเสริมอาชีพการเกษตรเกษตรกรผู้ผลิตเมล็ดพันธุ์ข้าวหอมปทุมบ้านสะพานหลวง	๔	ศรีประจันต์	๑๔
กลุ่มส่งเสริมอาชีพการเกษตรศูนย์เรียนรู้เพื่อพัฒนาเศรษฐกิจพอเพียงต้นแบบธ.ก.ส.บ้านท่าคอย	๔	บางงาม	๑๕
กลุ่มส่งเสริมอาชีพการเกษตรส่งเสริมการเพาะเห็ดฟางกองเตี้ยบ้านวังยาง	๔	วังยาง	๑๑
กลุ่มส่งเสริมอาชีพการเกษตรส่งเสริมการแปรรูปปลาเค็มและปลา ร้าบ้านศรีจันต์	๖	มดแดง	๑๙

ที่มา สำนักงานเกษตรอำเภอศรีประจันต์, พ.ศ. ๒๕๖๙

ตารางที่ ๒๓ แสดงข้อมูลกลุ่มเกษตรกร และสหกรณ์

ชื่อ	ที่อยู่		จำนวนสมาชิก
	หมู่ที่	ตำบล	
กลุ่มสตรีสหกรณ์ศรีประจันต์	๗	ปลายนา	๓๐
กลุ่มสตรีสหกรณ์วัดลาดปลาเค้า	๕	ศรีประจันต์	๓๐
กลุ่มสตรีวังหั่ว	๑	วังหั่ว	๓๐
กลุ่มบ้านดอนปुरु	๗	ดอนปुरु	๒๕
กลุ่มหมู่บ้านเห็ดอินทรี	๓	บางงาม	๑๘
กลุ่มแม่บ้านเกษตรกรชนมน้ำยา	๕	วังยาง	๓๐

ที่มา: สำนักงานสหกรณ์จังหวัดสุพรรณบุรี, พ.ศ.๒๕๖๙

๒) ศูนย์เรียนรู้และเครือข่าย

ตารางที่ ๒๔ แสดงจำนวนแหล่ง/ศูนย์เรียนรู้และบริการด้านการเกษตร

ตำบล	ศพก.	ศพก. เครือข่าย	ศจช.	ศดปช.	ศบกด.	ศูนย์เรียนรู้เศรษฐกิจ พอเพียง			ศูนย์ถ่ายทอด เทคโนโลยี ด้านการ พัฒนาที่ดิน
						กษ.	ปศุสัตว์	ปฎิรูป	
ศรีประจันต์	-	๑	๑	-	๑	-	-	-	-
บ้านกร่าง	-	๑	๑	-	๑	-	-	-	-
มดแดง	-	๑	๑	๑	๑	-	๑	-	-
บางงาม	๑	๑	๑	๑	๑	-	-	-	-
ดอนปुरु	-	๑	๑	๑	๑	-	-	-	-
ปลายนา	-	๒	๑	-	๑	-	-	-	-
วังห้ว	-	๑	๑	-	๑	-	-	-	-
วังน้ำซับ	-	๒	๑	-	๑	-	-	-	-
วังยาง	-	๒	๑	-	๑	-	-	-	-
รวม	๑	๑๒	๙	๑	๙	-	๑	-	-

ที่มา สำนักงานเกษตรอำเภอศรีประจันต์, พ.ศ. ๒๕๖๙

(๑) อาสาสมัครเกษตร

ตารางที่ ๒๕ แสดงจำนวนอาสาสมัครเกษตร

ตำบล	หน่วยงาน /อาสาสมัครเกษตร (ราย)								
	อาสาสมัคร ฝนหลวง	ครูบัญชี อาสา	ประมง อาสา	อาสา ปศุสัตว์	หมอดิน อาสา	เกษตร หมู่บ้าน	สหกรณ์	เศรษฐกิจ การเกษตร	อาสาสมัคร ปฏิรูปที่ดิน
ศรีประจันต์	๑	๓	๐	๐	๓	๖	๐	๐	๐
บ้านกร่าง	๑	๑	๑	๐	๙	๖	๐	๑	๐
มดแดง	๐	๐	๑	๐	๖	๗	๐	๐	๐

ตำบล	หน่วยงาน / อาสาสมัครเกษตร (ราย)								
	อาสาสมัคร ฝนหลวง	ครูบัญชี อาสา	ประมง อาสา	อาสา ปศุสัตว์	หมอดิน อาสา	เกษตร หมู่บ้าน	สหกรณ์	เศรษฐกิจ การเกษตร	อาสาสมัคร ปฏิรูปที่ดิน
บางงาม	๐	๒	๑	๐	๖	๖	๐	๐	๐
ดอนปुरु	๑	๒	๑	๐	๙	๙	๐	๐	๑
ปลายนา	๑	๐	๐	๐	๙	๗	๐	๐	๐
วังหว่า	๐	๐	๐	๐	๑๑	๗	๐	๐	๐
วังน้ำซับ	๐	๔	๐	๐	๕	๗	๐	๐	๐
วังยาง	๑	๐	๐	๐	๘	๙	๐	๐	๐
รวม	๕	๑๒	๔	๐	๖๖	๖๔	๐	๑	๑

หมายเหตุ : อาสาสมัครบางรายทำหน้าที่อาสามากกว่า ๑ หน้าที่
ที่มา สำนักงานเกษตรอำเภอศรีประจันต์, พ.ศ. ๒๕๖๙

(๒) ประชาชนชาวบ้าน

อำเภอศรีประจันต์มีประชาชนชาวบ้านภายใต้โครงการเกษตรตามแนวทฤษฎีใหม่ โดย
ยึดปรัชญาเศรษฐกิจพอเพียง ซึ่งการดำเนินการโครงการได้คัดเลือกประชาชนชาวบ้านเป็นผู้ดำเนินการถ่ายทอด
องค์ความรู้ตามวิถีของประชาชนแต่ละคน จำนวน ๘ คน

ตารางที่ ๒๖ แสดงข้อมูลประชาชนชาวบ้าน

ตำบล	จำนวน (ราย)	องค์ความรู้ด้าน
ศรีประจันต์	๑	เกษตรผสมผสาน
บ้านกร่าง	๑	แปลงใหญ่ข้าว
มดแดง	๑	ดิน
บางงาม	๑	เศรษฐกิจพอเพียง
ดอนปुरु	๑	ไม้ยืนต้น
ปลายนา		เศรษฐกิจพอเพียง
วังน้ำซับ	๑	ปลา
วังยาง	๑	เศรษฐกิจพอเพียง
รวม	๘	

ที่มา สำนักงานเกษตรอำเภอศรีประจันต์, พ.ศ. ๒๕๖๙

(๓) ศูนย์เรียนรู้การเพิ่มประสิทธิภาพการผลิตสินค้าเกษตร

ตารางที่ ๒๗ แสดงข้อมูลศูนย์หลักและศูนย์เครือข่ายของศูนย์เรียนรู้การเพิ่มประสิทธิภาพการผลิตสินค้าเกษตร

ที่	ชื่อศูนย์ (ลำดับที่ ๑ ศูนย์หลัก ลำดับถัดไป ศูนย์เครือข่าย)	ประเภท/กิจกรรมหลัก	ที่ตั้งศูนย์	
			หมู่	ตำบล
๑	ศูนย์เรียนรู้การเพิ่มประสิทธิภาพการผลิตสินค้าเกษตร	ศูนย์เรียนรู้ด้านข้าว/ศูนย์ข้าวชุมชน	๔	บางงาม
๒	ศูนย์ส่งเสริมและผลิตพันธุ์ข้าวชุมชน	ศูนย์เรียนรู้ด้านข้าว/ศูนย์ข้าวชุมชน	๒	บ้านกร่าง
๓	วิสาหกิจชุมชนเกษตรเพชรพิน	ศูนย์เรียนรู้พืชผัก	๗	ปลายนา
๔	ศูนย์เรียนรู้การเพาะเลี้ยงสัตว์น้ำ	ศูนย์เรียนรู้ด้านประมง	๖	วังน้ำซับ
๕	ศูนย์จัดการศัตรูพืชชุมชนตำบลวังยาง	ศูนย์จัดการศัตรูพืชชุมชน (ศจช)	๓	วังยาง
๖	ศูนย์เรียนรู้ด้านการจัดการดินและปุ๋ย	ศูนย์เรียนรู้ด้านการจัดการดินและปุ๋ย	๖	มดแดง
๗	ศูนย์เรียนรู้เศรษฐกิจพอเพียง	ศูนย์เรียนรู้เศรษฐกิจพอเพียง/เกษตรทฤษฎีใหม่/เกษตรผสมผสาน	๗	ดอนปुरु
๘	กลุ่มส่งเสริมผลิตเชื้อเห็ดนางฟ้าภูฐาน	ศูนย์เรียนรู้พืชผัก	๖	ศรีประจันต์
๙	ศูนย์จัดการดินปุ๋ยชุมชนบางงาม	ศูนย์จัดการดินปุ๋ยชุมชน (ศดปช)	๔	บางงาม
๑๐	กลุ่มสมาชิกเลี้ยงแกะเนื้อเพื่อชุมชน	ศูนย์เรียนรู้ด้านปศุสัตว์	๕	มดแดง
๑๑	ศูนย์จัดการศัตรูพืชชุมชนตำบลปลายนา	ศูนย์จัดการศัตรูพืชชุมชน (ศจช)	๔	ปลายนา
๑๒	ศูนย์เรียนรู้เศรษฐกิจพอเพียงบ้านหนองเพียร	ศูนย์เรียนรู้เศรษฐกิจพอเพียง/เกษตรทฤษฎีใหม่/เกษตรผสมผสาน	๒	บางงาม
๑๓	วิสาหกิจชุมชนกลุ่มท่องเที่ยวโดยชุมชนเชิงเกษตรสร้างสรรค์สมหวังที่ยาง	ศูนย์ท่องเที่ยวเชิงเกษตร	๙	วังยาง

ที่มา สำนักงานเกษตรอำเภอศรีประจันต์, พ.ศ. ๒๕๖๙

(๔) กลุ่มเกษตรกรแปลงใหญ่
มีกลุ่มเกษตรกรแปลงใหญ่ จำนวน ๔ กลุ่ม ดังตารางต่อไปนี้

ตารางที่ ๒๘ แสดงข้อมูลกลุ่มแปลงใหญ่

ที่	ตำบล	ชื่อกลุ่มแปลงใหญ่	ชนิดพืช	จำนวนสมาชิก (คน)	จำนวน พื้นที่ (ไร่)
๑	บางงาม	แปลงใหญ่ทั่วไป(ข้าว)ตำบล บางงาม บ้านกร่าง	ข้าว	๑๑๙	๑๑๑๙
๒	ศรีประจันต์	แปลงใหญ่ทั่วไป (ข้าวเหนียว) กลุ่มสมาชิกสหกรณ์ตำบลศรี ประจันต์ ตำบลศรีประจันต์ อำเภอศรีประจันต์ จังหวัด สุพรรณบุรี	ข้าว	๔๖	๙๕๙
๓	บ้านกร่าง	แปลงใหญ่ทั่วไป (ข้าว) กลุ่ม วิสาหกิจชุมชนส่งเสริม การเกษตรแบบแปลงใหญ่	ข้าว	๓๑	๗๒๐
๔	ศรีประจันต์	๔.แปลงใหญ่แห้วจีน ตำบลวัง ยาง อำเภอศรีประจันต์ จังหวัดสุพรรณบุรี	ข้าว	๓๓	๓๔๙

ที่มา สำนักงานเกษตรอำเภอศรีประจันต์, พ.ศ. ๒๕๖๙

บทที่ ๒

การวิเคราะห์สถานการณ์การเกษตรของอำเภอ

๑. ข้อมูลประกอบการวิเคราะห์พื้นที่ของอำเภอ

สินค้าเกษตรที่สำคัญ ชนิดสินค้าข้าว

๑.๑ แหล่งน้ำหลัก

[] น้ำฝน [✓]ชลประทาน [✓] บ่อน้ำบาดาล [] แหล่งน้ำธรรมชาติอื่น ๆ (ระบุ).....

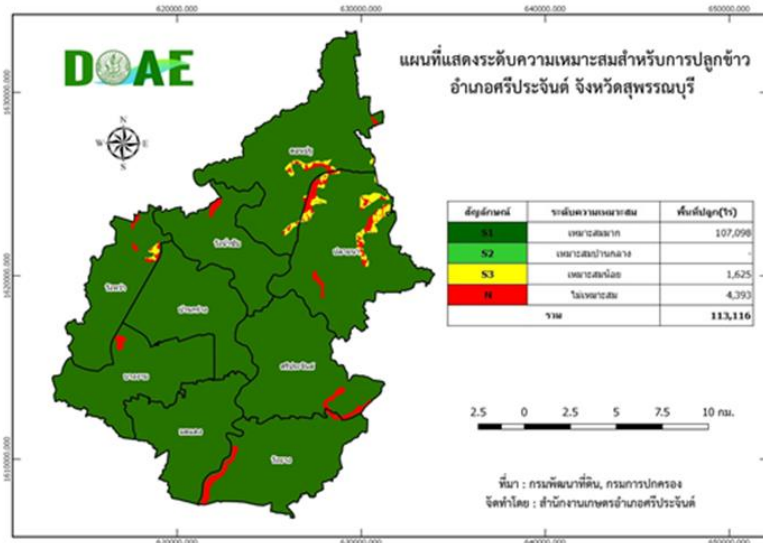
๑.๒ พื้นที่เหมาะสม/ไม่เหมาะสม

๑) เขตความเหมาะสม

ตารางที่ ๒๙ แสดงเขตความเหมาะสม (พื้นที่ศักยภาพ) สำหรับปลูกข้าว

ตำบล	พื้นที่ระดับความเหมาะสมสำหรับการปลูกข้าว (ไร่)				รวมพื้นที่ทั้งหมด
	เหมาะสมมาก (S๑)	เหมาะสมปานกลาง (S๒)	เหมาะสมน้อย (S๓)	ไม่เหมาะสม (N)	
รวมอำเภอ	๑๐,๗๐๙๘	-	๑๒,๓๖๐	๔,๓๙๓	๑๑,๓๑๑๖
ศรีประจันต์	๑๒,๓๖๐	-	-	๑๙๗	๑๒,๕๕๗
บ้านกร่าง	๑๐,๗๓๑	-	-	-	๑๐,๗๓๑
มดแดง	๙,๘๐๔	-	-	-	๙,๘๐๔
บางงาม	๑๑,๘๙๖	-	-	๑๗๙	๑๒,๐๗๕
ดอนปอ	๑๖,๑๔๙	-	๕๓๘	๙๖๒	๑๗,๖๔๙
ปลายนา	๑๕,๕๓๓	-	๙๖๕	๑,๑๕๙	๑๗,๖๕๗
วังห้ว	๘,๖๘๔	-	๑๒๒	๔๔๖	๙,๒๕๒
วังน้ำซับ	๙,๑๑๘	-	-	๑๙๓	๙,๓๑๑

ที่มา สำนักงานเกษตรอำเภอศรีประจันต์, พ.ศ. ๒๕๖๙



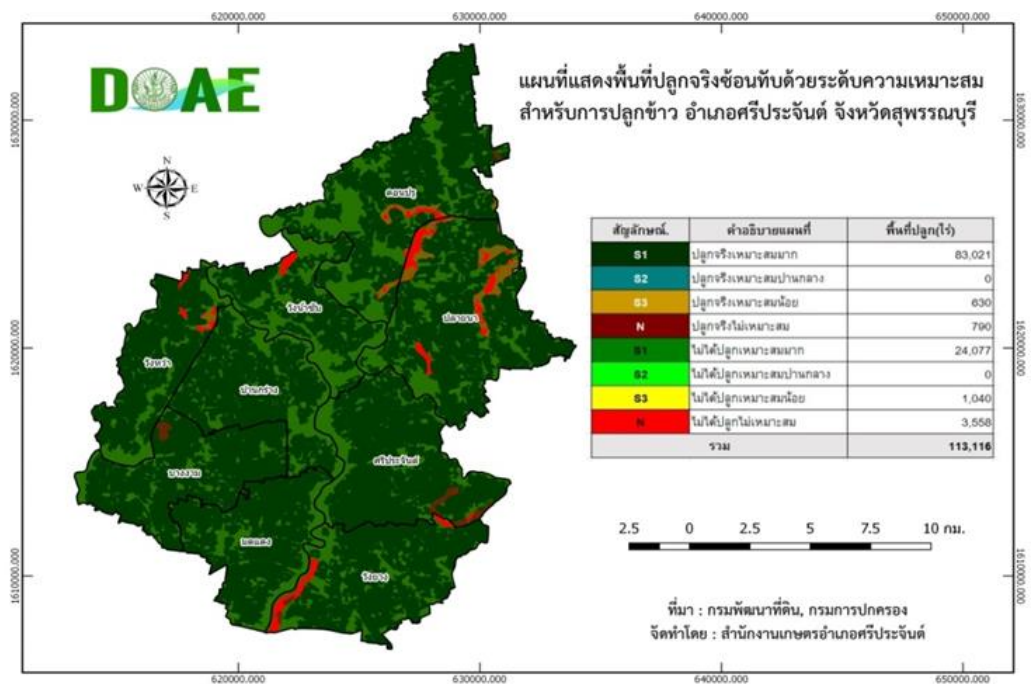
ภาพที่ ๖ แผนที่แสดงเขตความเหมาะสม (พื้นที่ศักยภาพ) สำหรับปลูกข้าว (ที่มา : สำนักงานเกษตรอำเภอศรีประจันต์, พ.ศ. ๒๕๖๙)

๒) พื้นที่ปลูกข้าว

ตารางที่ ๓๐ แสดงครัวเรือนเกษตรกร พื้นที่ปลูก และผลผลิตข้าว

ตำบล	ครัวเรือนเกษตรกร	พื้นที่ปลูก (ไร่)	พื้นที่เก็บเกี่ยว (ไร่)	ผลผลิต (ตัน)	ผลผลิตต่อไร่ (ตัน)
ศรีประจันต์	๗๑๐	๑๑,๖๔๐	๑๑,๖๔๐	๙,๘๙๔	๐.๘๕
บ้านกร่าง	๕๘๐	๘,๖๒๐	๘,๖๒๐	๗,๓๒๗	๐.๘๕
มดแดง	๕๘๗	๘,๕๗๐	๘,๕๗๐	๗,๒๘๔.๕	๐.๘๕
บางงาม	๕๘๕	๑๐,๓๑๐	๑๐,๓๑๐	๘,๗๖๓.๕	๐.๘๕
ดอนปรู	๕๙๐	๘,๙๙๕	๘,๙๙๕	๗,๖๔๕.๗๕	๐.๘๕
ปลายนา	๘๖๐	๑๑,๖๒๐	๑๒,๐๐๐	๙,๘๗๗	๐.๘๕
วังห้ว	๕๑๑	๗,๗๓๗	๗,๗๓๗	๖,๕๗๖.๔๕	๐.๘๕
วังน้ำซับ	๓๐๙	๔,๗๙๐	๔,๖๕๐	๔,๐๗๑.๕	๐.๘๕
วังยาง	๖๖๒	๑๐,๑๓๕	๑๐,๑๓๕	๘,๖๑๔.๗๕	๐.๘๕
รวม	๕,๓๙๔	๘๒,๔๑๗	๘๒,๖๕๗	๗๐,๐๕๔.๔๕	๐.๘๕

ที่มา สำนักงานเกษตรอำเภอศรีประจันต์, พ.ศ. ๒๕๖๙



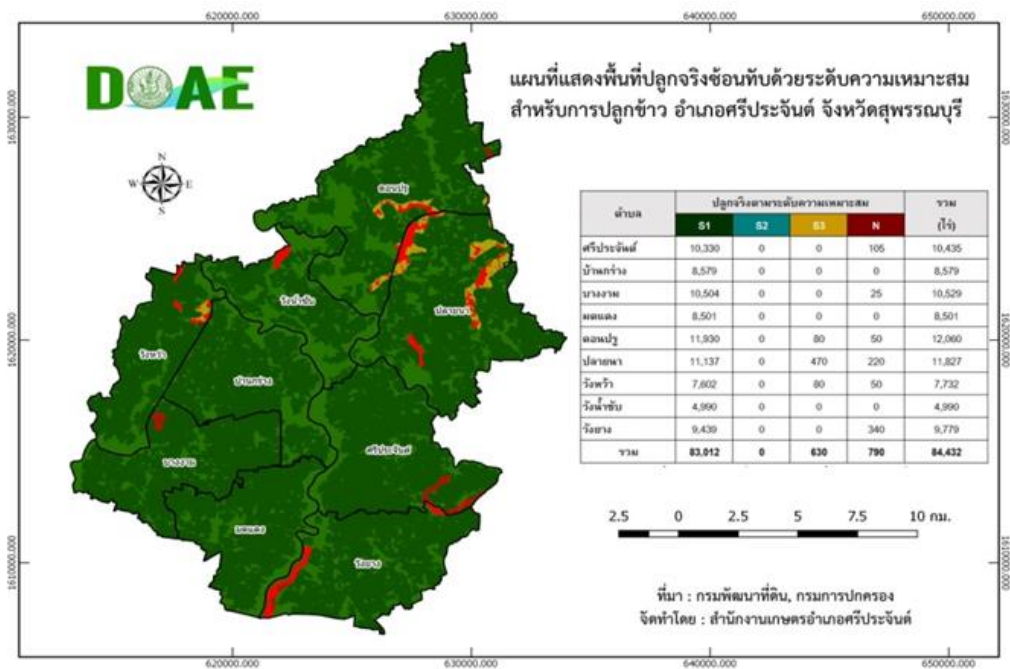
ภาพที่ ๗ แผนที่แสดงพื้นที่ปลูกข้าว (พื้นที่ปลูกจริง)
(ที่มา : สำนักงานเกษตรอำเภอศรีประจันต์, พ.ศ. ๒๕๖๙)

(ก) พื้นที่ปลูกข้าวตามระดับชั้นความเหมาะสม

ตารางที่ ๓๑ แสดงพื้นที่ปลูกข้าวตามระดับชั้นความเหมาะสม

ตำบล	พื้นที่ปลูกตามระดับความเหมาะสมสำหรับการปลูกข้าว (ไร่)				รวมพื้นที่ทั้งหมด
	เหมาะสมมาก (S๑)	เหมาะสมปานกลาง (S๒)	เหมาะสมน้อย (S๓)	ไม่เหมาะสม (N)	
รวมอำเภอศรีประจันต์	๘๔,๑๙๓	-	๖๓๐	๗๙๐	๘๕,๖๑๓
ศรีประจันต์	๑๐,๓๓๐	-	-	๑๐๕	๑๐,๔๓๕
บ้านกร่าง	๘,๕๗๙	-	-	-	๘,๕๗๙
มดแดง	๑๐,๕๐๔	-	-	๒๕	๑๐,๕๒๙
บางงาม	๘,๕๐๑	-	-	-	๘,๕๐๑
ดอนปอ	๑๑,๙๓๐	-	๘๐	๕๐	๑๒,๐๖๐
ปลายนา	๑๑,๑๓๗	-	๔๗๐	๒๒๐	๑๑,๘๒๗
วังห้ว	๗,๖๐๒	-	๘๐	๕๐	๗,๗๓๒
วังน้ำชัน	๔,๙๙๐	-	-	-	๔,๙๙๐
วังยาง	๙,๔๓๙	-	-	๓๔๐	๙,๗๗๙

ที่มา สำนักงานเกษตรอำเภอศรีประจันต์, พ.ศ. ๒๕๖๙



ภาพที่ ๘ แผนที่แสดงพื้นที่ปลูกข้าวตามระดับชั้นความเหมาะสม

(ที่มา : สำนักงานเกษตรอำเภอศรีประจันต์, พ.ศ. ๒๕๖๙)

๑.๓ สถานการณ์ใช้เทคโนโลยีการผลิต (เป็นเทคโนโลยีการผลิตที่ใช้ในอำเภอ)

๑) การใช้พันธุ์ดี พันธุ์ข้าวที่เกษตรกรปลูกส่วนใหญ่ใช้พันธุ์ ปทุมธานี ๑ และพันธุ์ข้าวเจ้าพันธุ์ กข

๔๑

กข ๖๑ และพันธุ์ใหม่ของกรมการข้าว เช่น กข ๘๕ กข ๙๕ โดยเมล็ดพันธุ์ที่เกษตรกรใช้มาจากแหล่งจำหน่ายที่ได้รับมาตรฐาน และบางส่วนสั่งซื้อจากศูนย์ข้าวชุมชน และศูนย์ข้าวจังหวัดต่างๆ

๒) การเตรียมดิน การเตรียมดิน เกษตรกรส่วนใหญ่มีการเตรียมดินโดยไถแปรการเตรียมดิน เกษตรกรส่วนใหญ่มีการเตรียมดินโดยไถแปร

๓) การปลูก เกษตรกรส่วนใหญ่มีการปลูกข้าวโดยการหว่านน้ำตม และใช้รถดำนา

๔) ระบบการให้น้ำ ในแปลงนาเกษตรกร อาศัยแหล่งน้ำจากคลองชลประทาน และบ่อน้ำตื้นของ

ตนเอง

๕) การดูแลรักษา เกษตรกรกำจัดวัชพืชโดยใช้แรงงานคนและสารเคมี มีการใช้สารเคมีกำจัด

วัชพืช

๖) การใส่ปุ๋ย เกษตรกรใส่ปุ๋ยโดยใช้แรงงานคนในการใส่ปุ๋ยเคมี และใส่ปุ๋ยเคมี จำนวน ๒ ครั้ง ถึง

๓ ครั้ง

๗) การเก็บเกี่ยว เกษตรกรมีการเก็บเกี่ยวโดยใช้รถเกี่ยวข้าว

๘) การปฏิบัติหลังการเก็บเกี่ยว เกษตรกรมีการเผาฟางข้าว และบางส่วนไม่เผาต่อซึ่งใช้น้ำหมักในการหมักต่อซึ่งข้าวแทน ซึ่งใช้ระยะเวลาสั้นกว่าการเผา

๙) การป้องกันกำจัดโรคและแมลงศัตรู เกษตรกรบางส่วนมีการป้องกันกำจัดเชื้อรา โดยการใช้เชื้อราไตรโคเดอร์มา ปล่อยไปในระหว่างการให้น้ำ

๑.๔ ปฏิทินการเพาะปลูก

เกษตรกรในอำเภอศรีประจันต์ มีการปลูกข้าว ดังนี้

ชื่อสินค้า	ม.ค.	ก.พ.	มี.ค.	เม.ย.	พ.ค.	มิ.ย.	ก.ค.	ส.ค.	ก.ย.	ต.ค.	พ.ย.	ธ.ค.
ข้าวนาปี	←△	→				←△	△	→	▽	→		
ข้าวนาปรัง		▽	→								←△	→

สัญลักษณ์

←→ ช่วงฤดูปลูก

△ ปลูกสูงสุด

←→ ช่วงฤดูเก็บเกี่ยว

▽ เก็บเกี่ยวสูงสุด

ภาพที่ ๙ แสดงปฏิทินการเพาะปลูก

๑.๕ ต้นทุนการผลิต

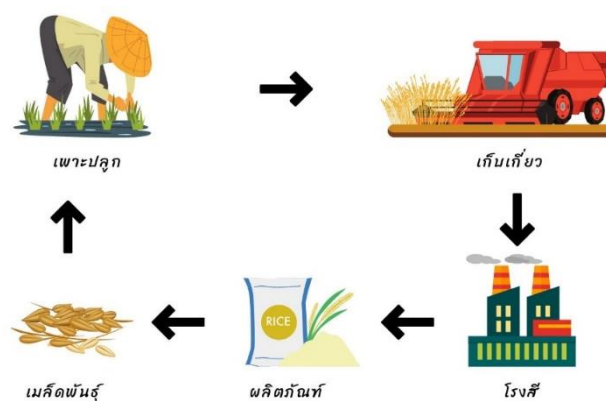
ตารางที่ ๓๒ แสดงต้นทุนการผลิตข้าว ปี ๒๕๖๙

ลำดับ	รายการ	ค่าใช้จ่ายในปี (บาท/ไร่)	ค่าใช้จ่ายนาปรัง (บาท/ไร่)
๑	ค่าเตรียมดินพร้อมปลูก	๕๐๐	๕๐๐
๒	ค่าเมล็ดพันธุ์ ๒๕ กิโลกรัม ๆ ละ ๒๕ บาท	๖๒๕	๖๒๕
๓	ค่าแรงงานหว่าน	๖๐	๖๐
๔	ค่าสารเคมี (ยาฆ่าหญ้าคุมและฆ่า) ๒ ครั้ง/ฤดู ครั้งละ ๒๐๐ บาท	๔๐๐	๔๐๐
๕	ค่าแรงฉีด ๒ ครั้ง ๆ ละ ๖๐ บาท	๑๒๐	๑๒๐
๖	ค่าสารเคมีกำจัดแมลงและฮอร์โมน ๔ ครั้ง/ฤดู ครั้งละ ๑๒๐ บาท	๔๘๐	๔๘๐
๗	ค่าแรงฉีด ๔ ครั้ง ๆ ละ ๖๐ บาท	๒๔๐	๒๔๐
๘	ค่าปุ๋ยเคมี ๓ ครั้ง ครั้งที่ ๑ ๑๖-๒๐-๐ จำนวน ๒๐ กก. ๔๖-๐-๐ จำนวน ๑๐ กก. ครั้งที่ ๒ ๔๖-๐-๐ จำนวน ๑๐ กก. ๑๖-๒๐-๐ จำนวน ๑๐ กก. ครั้งที่ ๓ ๔๖-๐-๐ จำนวน ๕ กก.	๗๗๐	๗๗๐
๙	ค่าแรงงานปุ๋ยเคมี ๓ ครั้ง ๆ ละ ๖๐ บาท	๑๘๐	๑๘๐
๑๐	ค่าน้ำมันสูบน้ำ	๕๐๐	๘๐๐
๑๑	ค่าเก็บเกี่ยว	๕๐๐	๕๐๐
๑๒	ค่าขนส่ง	๑๐๐	๑๐๐
๑๓	ค่าเช่า	๑,๕๐๐	๑,๕๐๐
รวมต้นทุนการผลิต/ไร่		๕,๙๗๕	๖,๒๗๕
ราคาข้าว/ไร่		๑๐,๕๐๐	๑๐,๕๐๐
รายได้สุทธิ/ไร่		๔,๕๒๕	๔,๒๒๕

(ที่มา : สำนักงานเกษตรอำเภอศรีประจันต์, พ.ศ. ๒๕๖๙)

๑.๖ สถานการณ์การตลาด/วิธีการตลาด

๑) วิธีการตลาด (เป็นวิถีตลาดที่เกิดขึ้นในอำเภอ)



ภาพที่ ๑๐ แสดงวิธีการตลาดข้าว อำเภอศรีประจันต์

(ที่มา : สำนักงานเกษตรอำเภอศรีประจันต์, พ.ศ. ๒๕๖๙)

๒) แหล่งรับซื้อผลผลิต/ โรงงานแปรรูป

มีแหล่งรับซื้อ รวม ๑๓ แห่ง

- อยู่ในหมู่ที่ ๓ ตำบล มดแดง จำนวน ๑ แห่ง
- อยู่ในหมู่ที่ ๓ ตำบล ศรีประจันต์ จำนวน ๒ แห่ง
- อยู่ในหมู่ที่ ๔ ตำบล ปลายนา จำนวน ๑ แห่ง
- อยู่ในหมู่ที่ ๗ ตำบล ปลายนา จำนวน ๑ แห่ง
- อยู่ในหมู่ที่ ๑ ตำบล บ้านกร่าง จำนวน ๑ แห่ง
- อยู่ในหมู่ที่ ๒ ตำบล บ้านกร่าง จำนวน ๑ แห่ง
- อยู่ในหมู่ที่ ๔ ตำบล บ้านกร่าง จำนวน ๒ แห่ง
- อยู่ในหมู่ที่ ๒ ตำบล บางงาม จำนวน ๑ แห่ง
- อยู่ในหมู่ที่ ๓ ตำบล บางงาม จำนวน ๑ แห่ง
- อยู่ในหมู่ที่ ๓ ตำบล วังยาง จำนวน ๑ แห่ง
- อยู่ในหมู่ที่ ๕ ตำบล วังยาง จำนวน ๑ แห่ง

มีโรงงานแปรรูปผลผลิตทางการเกษตร รวม - แห่ง

- อยู่ในหมู่ที่ ตำบล จำนวน แห่ง
- อยู่ในหมู่ที่ ตำบล จำนวน แห่ง

๑.๗ เกษตรกรและองค์กรเกษตรกรที่เกี่ยวข้องกับสินค้าในพื้นที่

๑) เกษตรกร

มีเกษตรกรผู้ปลูกในอำเภอจำนวน ๗ ราย และมีเกษตรกรที่เป็นต้นแบบในพื้นที่ จำนวน ๗ ราย มีความรู้ ความชำนาญ องค์กรความรู้ในเทคโนโลยีการผลิต ที่มีความโดดเด่น ดังนี้

ตารางที่ ๓๓ แสดงเกษตรกรต้นแบบของสินค้าในพื้นที่

ที่	หมู่	ตำบล	ประเภท	องค์ความรู้โดดเด่น
๑	๔	ศรีประจันต์	ข้าว	ลดต้นทุน เปียกสลับแห้ง
๒	๒	บ้านกร่าง	ข้าว	ลดต้นทุน
๓	๒	บางงาม	ข้าว	จุดเรียนรู้ด้านการหยุดเผาในพื้นที่การเกษตร
๔	๗	ดอนปอ	ข้าว	ลดต้นทุน ปรับเปลี่ยนวิธีการปลูก
๕	๗	ปลายนา	ข้าว	การทำนาแบบตัดต่อซัง
๖	๑	วังน้ำซับ	ข้าว	การผลิตพันธุ์ข้าวคุณภาพดี
๗	๔	วังยาง	ข้าว	การผลิตข้าวเพื่อการบริโภค

(ที่มา : สำนักงานเกษตรอำเภอศรีประจันต์, พ.ศ. ๒๕๖๙)

๒) องค์กรเกษตรกร ดังนี้

ตารางที่ ๓๔ แสดงองค์กรเกษตรกรที่เกี่ยวข้องกับสินค้าในพื้นที่

องค์กรเกษตรกร	จำนวน (แห่ง)	ชื่อกลุ่ม
ศพก.	๑	๑.ศูนย์ส่งเสริมและผลิตพันธุ์ข้าวชุมชน ตำบลบ้านกว้าง
แปลงใหญ่	๓	๑.แปลงใหญ่ทั่วไป (ข้าว) ตำบลบางงาม ตำบลบ้านกว้าง อำเภอสรีประจันต์ จังหวัดสุพรรณบุรี ๒.แปลงใหญ่ทั่วไป (ข้าวเหนียว) กลุ่มสมาชิกสหกรณ์ตำบลศรีประจันต์ ตำบลศรีประจันต์ อำเภอสรีประจันต์ จังหวัดสุพรรณบุรี ๓.แปลงใหญ่ทั่วไป (ข้าว) กลุ่มวิสาหกิจชุมชนส่งเสริมการเกษตรแบบแปลงใหญ่

๒. การวิเคราะห์ Supply chain

ตารางที่ ๓๕ แสดงการวิเคราะห์ Supply chain ของสินค้า ข้าว อำเภอ ศรีประจันต์

	ต้นทาง	กลางทาง	ปลายทาง
มิติพื้นที่	๑.สภาพภูมิประเทศและสภาพภูมิอากาศเหมาะสมต่อการเพาะปลูกข้าว	๑.โรงสี/แหล่งรับซื้อ ๒.เส้นทางคมนาคม	๑.โรงงานอุตสาหกรรมแปรรูปผลิตผลทางการเกษตร ๒.ตลาดผู้บริโภคภายในประเทศ ๓.โมเดิร์นเทรด ๔.ผู้รวบรวมจำหน่าย
ปัญหา Pain point	๑.สภาพภูมิอากาศแปรปรวน ๒.ความอุดมสมบูรณ์ของดินลดลง เนื่องจากการปลูกข้าวในพื้นที่เดิมเป็นเวลานาน ๓.คุณภาพและปริมาณน้ำไม่เหมาะสมต่อการอบการผลิต ๔.เกิดระบาดและการสะสมของโรคและแมลงศัตรูพืช	๑.โรงสีจำกัดปริมาณ และชนิดพันธุ์ข้าวในการรับซื้อ ๒.โรงสีขาดสภาพคล่อง ๓.ไม่มีมาตรฐานในการกำหนดราคากลาง	๑.ความต้องการของตลาดผันผวน ๒.กลไกการตลาด ๓.การกำหนดนโยบายของภาครัฐ

		ต้นทาง	กลางทาง	ปลายทาง
	แนวทาง/App tech. ที่ จะใช้แก้ปัญหา	<p>๑. ส่งเสริมเกษตรกรให้ปรับตัวเท่าทันต่อการเปลี่ยนแปลงสภาพภูมิอากาศ</p> <p>๒. ฟื้นฟูและปรับปรุงความอุดมสมบูรณ์ของดิน</p> <p>๓. พัฒนาการบริหารจัดการน้ำให้เหมาะสมกับรอบการผลิต และส่งเสริมการใช้น้ำอย่างมีประสิทธิภาพ</p> <p>๔. ส่งเสริมการจัดการโรคและแมลงศัตรูพืชแบบผสมผสาน</p>	<p>๑. ส่งเสริมการเชื่อมโยงตลาดและกระจายช่องทาง การรับซื้อผลผลิตข้าว</p> <p>๒. สนับสนุนการเข้าถึงแหล่งเงินทุน เพื่อเสริมสภาพคล่องในการดำเนินกิจการ</p> <p>๓. ส่งเสริมการกำหนดราคาข้าวอย่างโปร่งใสและเป็นธรรม โดยอ้างอิงคุณภาพและสภาพตลาด เพื่อสร้างความเป็นธรรมแก่ทุกภาคส่วน</p>	<p>๑. วางแผนการผลิตให้สอดคล้องกับความต้องการของตลาด</p> <p>๒. ส่งเสริมระบบตลาดให้มีความเป็นธรรมและโปร่งใส เพื่อให้เกษตรกรได้รับราคาที่เหมาะสม</p> <p>๓. แนะนำให้เกษตรกรติดตามนโยบายของภาครัฐ เพื่อนำมาใช้ในการวางแผนการผลิต และการตลาดได้อย่างเหมาะสม</p>
มิติน	สถานการณ์ปัจจุบัน	<p>๑. เกษตรกรสูงวัย</p> <p>๒. เกษตรกรบกพร่องในการบริหารทางการเงิน</p>	๑. ผู้รวบรวมผลผลิต(ทำข้าว)/ผู้ประกอบการ (เจ้าของโรงสี)	<p>๑. ผู้บริโภคภายในประเทศ</p> <p>๒. ผู้ค้าส่ง/ผู้ค้าปลีก</p>
	ปัญหา Pain point	<p>๑. ขาดแรงงานด้านการเกษตร</p> <p>๒. การเข้าถึงเทคโนโลยีค่อนข้างจำกัด</p> <p>๓. ขาดความยืดหยุ่นในการปรับตัว</p> <p>๔. เกษตรกรขาดสภาพคล่องทางการเงิน</p>	๑. เกิดการผูกขาดด้านราคา รับซื้อ	<p>๑. พฤติกรรมของผู้บริโภคมีการเปลี่ยนแปลง ทั้งเรื่องสุขภาพ คุณภาพและความปลอดภัย</p> <p>๒. ผู้ค้าส่งและผู้ค้าปลีกจำกัดปริมาณ และชนิดพันธุ์ข้าว</p> <p>๓. ปริมาณความต้องการบริโภคข้าวแปรผันตรงตามจำนวนประชากร</p>

		ต้นทาง	กลางทาง	ปลายทาง
	แนวทาง/App tech. ที่ จะใช้แก้ปัญหา	<p>๑. ส่งเสริมให้เกิดเกษตรกรรุ่นใหม่ในพื้นที่ เพื่อต่อยอดอาชีพในภาคการเกษตร</p> <p>๒. ส่งเสริมการเข้าถึงเทคโนโลยี และนวัตกรรมที่เหมาะสมกับพื้นที่</p> <p>๓. พัฒนาเกษตรกรให้ปรับตัวต่อการเปลี่ยนแปลงได้อย่างเหมาะสมและทันสถานการณ์</p> <p>๔. ส่งเสริมการเข้าถึงแหล่งเงินทุนและการบริหารจัดการทางการเงินอย่างเหมาะสม</p>	<p>๑. ส่งเสริมการรวมกลุ่มเกษตรกรเพื่อเพิ่มอำนาจต่อรองด้านราคา</p> <p>๒. สนับสนุนให้เกษตรกรจำหน่ายผลผลิตโดยตรงถึงผู้บริโภค</p> <p>๓. พัฒนาช่องทางการตลาดให้หลากหลาย เช่น ตลาดออนไลน์ และตลาดเกษตรกร</p>	<p>๑. พัฒนามาตรฐานการผลิตข้าวให้ตรงตามความต้องการของผู้บริโภค</p> <p>๒. ส่งเสริมการปลูกและแปรรูปข้าวให้มีหลากหลายมากขึ้น</p> <p>๓. วางแผนการผลิตข้าวให้เหมาะสมกับความต้องการของตลาดและจำนวนผู้บริโภคในแต่ละช่วงวัย</p>
มิติสินค้า	สถานการณ์ปัจจุบัน	๑. ข้าว	<p>ข้าวเปลือก</p> <p>๑. เกษตรกรขายผลผลิตเป็นข้าวเปลือกให้กับโรงสี</p> <p>๒. ผลผลิตยังไม่มีมาตรฐานรองรับ</p> <p>๓. เกษตรกรขายข้าวเปลือกมักถูกหักน้ำหนักเรื่องความชื้น</p>	<p>๑. ข้าวสารเพื่อการบริโภค</p> <p>๒. ข้าวสารแปรรูป</p> <p>๓. เมล็ดพันธุ์ข้าว</p>
	ปัญหา Pain point	<p>๑. การเข้าถึงเมล็ดพันธุ์คุณภาพดีค่อนข้างจำกัด</p> <p>๒. พันธุ์ข้าวไม่เหมาะสมกับฤดูกาลเพาะปลูกและไม่ตรงกับความต้องการของตลาด</p> <p>๓. คุณภาพของเมล็ดพันธุ์ข้าวยังขาดสม่ำเสมอ</p> <p>๔. ต้นทุนการผลิตสูง</p> <p>๕. ปริมาณผลผลิตต่ำ</p> <p>๖. ขาดการรับรองมาตรฐานการผลิต</p>	<p>๑. คุณภาพของเมล็ดสิ่งเจือปน ความชื้น และความสมบูรณ์ของเมล็ด</p>	<p>๑. แปรนัยของสินค้าส่งผลต่อการตัดสินใจซื้อของผู้บริโภค</p> <p>๒. ผลผลิตส่วนใหญ่ยังไม่ได้รับรองมาตรฐานสินค้า</p> <p>๓. ผู้บริโภคขาดความเชื่อมั่นในแหล่งที่มาและคุณภาพสินค้า</p> <p>๔. พฤติกรรมผู้บริโภคมีการเปลี่ยนแปลงและมีความหลากหลาย</p> <p>๕. ราคา</p>

	ต้นทาง	กลางทาง	ปลายทาง
แนวทาง/App tech. ที่ จะใช้แก้ปัญหา	<p>๑. ส่งเสริมและสนับสนุนให้เกษตรกรสามารถเข้าถึงเมล็ดพันธุ์ข้าวคุณภาพดีได้อย่างทั่วถึงและสะดวกมากยิ่งขึ้น</p> <p>๒. ส่งเสริมให้เลือกพันธุ์ข้าวให้เหมาะกับฤดูกาล เพาะปลูกและตรงกับความต้องการของตลาด</p> <p>๓. ส่งเสริมการลดต้นทุนการผลิต ด้วยการใช้ปัจจัยการผลิตอย่างมีประสิทธิภาพ</p> <p>๔. ถ่ายทอดเทคโนโลยีเพื่อเพิ่มผลผลิตต่อไร่</p> <p>๕. ส่งเสริมและสนับสนุนให้เกษตรกรเข้าสู่กระบวนการรับรองมาตรฐานการผลิต เพื่อสร้างความเชื่อมั่นให้แก่ผู้บริโภค</p>	<p>๑. ส่งเสริมและสนับสนุนให้เกษตรกรเข้าสู่กระบวนการรับรองมาตรฐานการผลิต เพื่อควบคุมคุณภาพเมล็ดพันธุ์ให้สะอาด มีความชื้นเหมาะสม และเมล็ดสมบูรณ์ก่อนนำไปใช้หรือจำหน่าย</p>	<p>๑. ส่งเสริมให้เกษตรกรการสร้างแบรนด์สินค้าให้มีเอกลักษณ์</p> <p>๒. สนับสนุนการรับรองมาตรฐานสินค้า</p> <p>๓. สร้างความเชื่อมั่นด้วยข้อมูลแหล่งที่มา และคุณภาพที่ชัดเจน</p> <p>๔. พัฒนารูปแบบสินค้าให้สอดคล้องกับพฤติกรรมผู้บริโภค</p> <p>๕. ส่งเสริมการจัดการต้นทุนและการกำหนดราคาสินค้าให้เหมาะสมกับคุณภาพและตลาด</p>

บทที่ ๓

บทสรุปโครงการ/กิจกรรมตามกรอบการพัฒนาการเกษตรเชิงพื้นที่

๑. แบบสรุปโครงการแบบย่อ (Project Brief) ของทุกโครงการ

ตารางที่ ๓๖ แสดงแบบสรุปโครงการแบบย่อ (Project Brief)

หัวข้อ	รายละเอียด
๑. ชื่อโครงการสำคัญ	โครงการ เพิ่มประสิทธิภาพและยกระดับการผลิตข้าวอย่างยั่งยืน
๒. ชื่อแผนงาน	แผนงานที่ ๑ ส่งเสริมเทคโนโลยี นวัตกรรม การผลิต และพัฒนาศักยภาพ ผลิตผล/ผลิตภัณฑ์ ทางเกษตร /OTOP/เกษตรอุตสาหกรรมให้มีคุณภาพ ปลอดภัยได้มาตรฐาน เพื่อเพิ่มมูลค่าและใช้ทรัพยากรทางการเกษตรอย่างยั่งยืน
๓. แนวทางการพัฒนา	เพื่อส่งเสริมการปลูกข้าวให้มีคุณภาพ ปลอดภัยได้มาตรฐาน ลดต้นทุนการผลิต รายได้เพิ่มขึ้น
๔. หลักการและเหตุผล	อำเภอศรีประจันต์ จังหวัดสุพรรณบุรี เป็นพื้นที่ที่มีศักยภาพในการ ผลิตข้าว แต่เกษตรกรยังประสบปัญหาด้านต้นทุนการผลิตสูง คุณภาพของ ผลผลิตยังไม่สม่ำเสมอ การใช้ทรัพยากรดิน น้ำ รวมถึงการจัดการเศษวัสดุเหลือ ใช้ทางการเกษตรที่ยังไม่เหมาะสม ส่งผลต่อสิ่งแวดล้อมและความยั่งยืนของ ระบบการผลิต ดังนั้น จึงจัดทำขึ้นเพื่อพัฒนาศักยภาพเกษตรกร เพิ่มประสิทธิภาพ การผลิต และยกระดับคุณภาพข้าวให้ได้มาตรฐาน ควบคู่กับการส่งเสริมการ ผลิตตามหลักเกษตรยั่งยืนและเป็นมิตรต่อสิ่งแวดล้อม
๕. วัตถุประสงค์ของโครงการ	๑. เพื่อเพิ่มประสิทธิภาพการผลิตข้าวของเกษตรกร ๒. เพื่อยกระดับคุณภาพผลผลิตข้าวให้ได้มาตรฐาน ๓. เพื่อส่งเสริมการผลิตข้าวตามหลักการเกษตรอย่างยั่งยืนและเป็นมิตรต่อ สิ่งแวดล้อม ๔. ต้นทุนการผลิตข้าวของเกษตรกรลดลง
๖. ตัวชี้วัดและค่าเป้าหมาย	๑. เกษตรกรผู้เข้าร่วมโครงการได้รับการถ่ายทอดความรู้การเพิ่มประสิทธิภาพ การผลิตข้าว ๒. เกษตรกรสามารถผลิตข้าวได้ตามมาตรฐาน ๓. เกษตรกรสามารถลดการใช้สารเคมีและลดการเผาเศษวัสดุทางการเกษตร ๔. เกษตรกรสามารถลดต้นทุนการผลิตลงได้
๗. พื้นที่เป้าหมาย	๑. ๑ คน ๑ จุด ๑ ชนิดพืช ม.๗ ต.ดอนปรู ๒. ๑ คน ๑ จุด ๑ ชนิดพืช ม.๗ ต.ปลายนา ๓. ๑ คน ๑ จุด ๑ ชนิดพืช ม.๕ ต.วังน้ำซับ ๔. ๑ คน ๑ จุด ๑ ชนิดพืช ม.๔ ต.ศรีประจันต์

	<p>๕. แปลงใหญ่ทั่วไป (ข้าว) กลุ่มวิสาหกิจชุมชนส่งเสริมการเกษตรแบบแปลงใหญ่ ม.๒ ต.บ้านกร่าง</p> <p>๖. แปลงใหญ่ทั่วไป(ข้าว)ตำบลบางงาม บ้านกร่าง ม.๔ ต.บางงาม</p> <p>๗. ๑ คน ๑ จุด ๑ ชนิดพืช ม.๑ ต.มดแดง</p>
๘. กิจกรรมหลัก	<p>กิจกรรม การอบรมถ่ายทอดความรู้ให้แก่เกษตรกรเพื่อเพิ่มประสิทธิภาพการผลิตข้าว เป้าหมาย ๑๔๐ คน (อบรม ๗ กลุ่มๆ ละ ๒๐ คน /๑ วัน) งบประมาณ ๓๘,๕๐๐ บาท</p> <p>กิจกรรม จัดทำแปลงสาธิตลดการเผาในพื้นที่การเกษตร โดยการเฝ้าติดตามต่อซึ่งข้าว</p> <p>- ค่าจ้างเหมาเฝ้าติดตามต่อซึ่งข้าว จำนวน ๗ แปลง แปลงละ ๕ ไร่ ไร่ละ ๒๕๐ บาท เป็นเงิน ค่าเฝ้าติดตาม ๒๕๐ บาท เป็นเงิน ๘,๗๕๐ บาท</p> <p>- ค่าย่อยสลายต่อซึ่งข้าว จำนวน ๗ แปลง แปลงละ ๕ ไร่ ไร่ละ ๑ กก. กิโลกรัมละ ๔๕๐ บาท เป็นเงิน ๑๕,๗๕๐ บาท</p>
๙. หน่วยงานดำเนินการ	สำนักงานเกษตรอำเภอศรีประจันต์
๑๐. ระยะเวลาในการดำเนินโครงการ	เมษายน ๒๕๖๙ - กันยายน ๒๕๗๐
๑๑. งบประมาณ	๖๓,๐๐๐ บาท
๑๒. ผลผลิต (Output)	<p>๑.เกษตรกรได้รับการถ่ายทอดความรู้และพัฒนาทักษะด้านการเพิ่มประสิทธิภาพการผลิตข้าว ร้อยละ ๑๐๐</p> <p>๒.เกษตรกรมีแปลงเรียนรู้/แปลงสาธิตการผลิตข้าว ไม่น้อยกว่า ๗ จุด</p> <p>๓.เกษตรกรสามารถผลิตข้าวที่มีคุณภาพ ได้มาตรฐานความ ร้อยละ ๕๐</p>
๑๓. ผลลัพธ์จากการดำเนินโครงการ (Outcome)	<p>๑.เกษตรกรผู้เข้าร่วมโครงการมีความรู้และทักษะในการเพิ่มประสิทธิภาพการผลิตข้าวเพิ่มขึ้น</p> <p>๒.เกษตรกรสามารถผลิตข้าวที่มีคุณภาพได้ตามมาตรฐานที่กำหนด</p> <p>๓.เกษตรกรสามารถลดการใช้สารเคมีทางการเกษตร และลดการเผาเศษวัสดุทางการเกษตร</p> <p>๔.เกษตรกรสามารถลดต้นทุนการผลิตข้าวลง</p>

หมายเหตุ : ถ้ามีมากกว่า ๑ โครงการ สามารถเพิ่มตารางได้

๒. สรุปลงโครงการ/กิจกรรมตามกรอบการพัฒนาการเกษตรเชิงพื้นที่

ตารางที่ ๓๗ แสดงสรุปลงโครงการ/กิจกรรมตามกรอบการพัฒนาการเกษตรเชิงพื้นที่

โครงการ (Project)	ปัจจัยขาเข้า (Input)	กิจกรรม/กระบวนการ (Activities)	ผลการดำเนินงานกิจกรรม			แหล่ง งบประมาณ	ปีที่ ดำเนินการ
			ผลผลิต (Output) (เห็นผลทันทีหรือภายใน ๑ ปี)	ผลลัพธ์ (Outcome) (เห็นผลภายใน ๒ ปี)	ผลกระทบ (Impact) (เห็นผลภายใน ๓ - ๕ ปี)		
โครงการ เพิ่ม ประสิทธิภาพและ ยกระดับการผลิตข้าว อย่างยั่งยืน	การผลิตข้าวของ เกษตรกรในอำเภอศรี ประจันต์ ยังประสบ ปัญหาต้นทุนการผลิต สูง คุณภาพผลผลิต ข้าวไม่สม่ำเสมอ การ ใช้ทรัพยากรดินและ น้ำ รวมถึงการจัดการ เศษวัสดุเหลือใช้ทาง การเกษตรยังขาด ประสิทธิภาพ ส่งผล กระทบต่อสิ่งแวดล้อม และความยั่งยืนของ ระบบการผลิต	๑.กิจกรรมการอบรม ถ่ายทอดความรู้ให้แก่ เกษตรกรเพื่อเพิ่ม ประสิทธิภาพการผลิต ข้าว ๒.กิจกรรมลดการเผาใน พื้นที่การเกษตรโดยการ ไกล่เกลี่ยข้อพิพาท	๑.เกษตรกรได้รับการ ถ่ายทอดความรู้และ พัฒนาทักษะด้านการเพิ่ม ประสิทธิภาพการผลิต ข้าว จำนวน ๑๔๐ ราย ๒.เกษตรกรที่ได้รับการ ถ่ายทอดความรู้สามารถ นำไปปฏิบัติได้ไม่น้อยกว่า ร้อยละ ๖๐ ๓.เกษตรกรมีแปลง เรียนรู้/แปลงสาธิตการ ผลิตข้าว ไม่น้อยกว่า ๗ จุด	๑.เกษตรกรได้รับการ ถ่ายทอดความรู้และ พัฒนาทักษะด้านการ เพิ่มประสิทธิภาพการ ผลิตข้าว สามารถ ถ่ายทอดความรู้แก่ เกษตรกรรายอื่นได้ ๒.เกษตรกรสามารถ สร้างรายได้เพิ่ม จาก การขายเศษวัสดุทาง การเกษตร	๑.เกษตรกรสามารถลด ต้นทุนการผลิตลงได้ จากการลดการใช้ สารเคมี ๒.เกษตรกรลดการเผา ในพื้นที่การเกษตรลงได้ ๓.องค์กร ปกครองส่วน ท้องถิ่น	๑.จังหวัด สุพรรณบุรี ๒.สำนักงาน เกษตรจังหวัด สุพรรณบุรี ๓.องค์กร ปกครองส่วน ท้องถิ่น	เมษายน ๒๕๖๙ - มีนาคม ๒๕๗๐

บรรณานุกรม

กรมทรัพยากรน้ำบาดาล. ๒๕๖๔. แหล่งน้ำใต้ดินอำเภอศรีประจันต์ จังหวัดสุพรรณบุรี

กรมส่งเสริมการเกษตร. ๒๕๖๔. <http://farmer.doae.go.th/farmer/home/>.

สืบค้นวันที่ ๒๖ มกราคม ๒๕๖๙

กรมอุตุวิทยามหาวิทยาลัย. ๒๕๖๘. มวลปริมาณน้ำฝน และอุณหภูมิ

สำนักทะเบียนอำเภอศรีประจันต์. ๒๕๖๙. จำนวนประชากรใน อำเภอศรีประจันต์.

สำนักงานเกษตรอำเภอศรีประจันต์. ๒๕๖๘. แผนพัฒนาการเกษตรระดับอำเภอ.

สำนักงานเกษตรอำเภอศรีประจันต์ จังหวัดสุพรรณบุรี กรมส่งเสริมการเกษตร. (อัดสำเนา).

สำนักงานประมงอำเภอศรีประจันต์. ๒๕๖๔. จำนวนผู้เพาะเลี้ยงสัตว์น้ำ.

สำนักงานปศุสัตว์อำเภอศรีประจันต์. ๒๕๖๔. ข้อมูลด้านปศุสัตว์

กรมพัฒนาที่ดิน, พ.ศ. ๒๕๖๘. ข้อมูลชุดดิน อำเภอศรีประจันต์.

<http://agri-map-online.moac.go.th/>, ๒๕๖๔. ข้อมูลด้านการเกษตร. สืบค้นวันที่ ๒๖ มกราคม ๒๕๖๙

<https://www.google.com/maps>. พ.ศ. ๒๕๖๔. อำเภอศรีประจันต์. สืบค้นวันที่ ๒๖ มกราคม ๒๕๖๙