

กรอบการพัฒนาการเกษตรเชิงพื้นที่
อำเภอดอนเจดีย์ ปี ๒๕๖๙

สำนักงานเกษตรอำเภอดอนเจดีย์
จังหวัดสุพรรณบุรี

คำนำ

เอกสารประกอบการพัฒนาการเกษตรเชิงพื้นที่ อำเภอดอนเจดีย์ ปี ๒๕๖๙ จัดทำขึ้นเพื่อใช้เป็นแนวทางในการพัฒนาภาคการเกษตรของอำเภอดอนเจดีย์ จังหวัดสุพรรณบุรี ให้มีทิศทางที่ชัดเจน สอดคล้องกับศักยภาพของพื้นที่ สภาพแวดล้อม ทรัพยากรธรรมชาติ โครงสร้างทางเศรษฐกิจและสังคม ตลอดจนสอดคล้องกับนโยบายและยุทธศาสตร์ด้านการเกษตรของประเทศ

การจัดทำกรอบการพัฒนาการเกษตรเชิงพื้นที่ฉบับนี้ ได้อาศัยการรวบรวมและวิเคราะห์ข้อมูลพื้นฐานด้านกายภาพ เศรษฐกิจ และสังคมของพื้นที่ รวมถึงสถานการณ์การผลิตสินค้าเกษตรที่สำคัญ การใช้เทคโนโลยีการผลิต ระบบตลาด และการมีส่วนร่วมของเกษตรกร องค์กรเกษตรกร และหน่วยงานที่เกี่ยวข้อง เพื่อกำหนดแนวทาง โครงการ และกิจกรรมในการพัฒนาการเกษตรให้เกิดประสิทธิภาพ เพิ่มขีดความสามารถในการแข่งขัน ลดต้นทุนการผลิต เพิ่มรายได้ และยกระดับคุณภาพชีวิตของเกษตรกรอย่างยั่งยืน

สำนักงานเกษตรอำเภอดอนเจดีย์ หวังเป็นอย่างยิ่งว่าเอกสารฉบับนี้จะเป็นประโยชน์ต่อหน่วยงานที่เกี่ยวข้อง ผู้ปฏิบัติงานด้านการเกษตร และเกษตรกรในพื้นที่ ในการนำไปใช้เป็นข้อมูลประกอบการวางแผนตัดสินใจ และขับเคลื่อนการพัฒนาการเกษตรของอำเภอดอนเจดีย์ให้ก้าวหน้าอย่างมั่นคงและยั่งยืนต่อไป

สำนักงานเกษตรอำเภอดอนเจดีย์
จังหวัดสุพรรณบุรี
กุมภาพันธ์ ๒๕๖๙

สารบัญ

	หน้า
คำนำ	ก
สารบัญ	ข
สารบัญตาราง	ค
สารบัญภาพ	ง
บทที่ ๑ ข้อมูลสภาพทั่วไป	
<u>ข้อมูลด้านกายภาพ</u>	
๑. ที่ตั้ง อาณาเขต ขอบเขตการปกครอง	๑
๑.๑ ที่ตั้ง ขนาดพื้นที่	๑
๑.๒ อาณาเขต	๑
๑.๓ การแบ่งเขตการปกครอง	๒
๒. ลักษณะภูมิประเทศ	๓
๒.๑ สภาพพื้นที่ภูเขา ป่าไม้ ที่ราบสูง ที่ราบลุ่ม	๓
๒.๒ สภาพพื้นที่ ความลาดชัน	๔
๒.๓ กลุ่มชุดดิน	๕
๓. ลักษณะภูมิอากาศ	๕
๓.๑ ฤดูกาล	๕
๓.๒ ปริมาณน้ำฝนและอุณหภูมิ	๖
๔. เส้นทางคมนาคม	๖
๔.๑ เส้นทางคมนาคมระหว่างตำบล	๖
๔.๒ ถนนหลวงเชื่อมต่อระหว่างจังหวัดและอำเภอ	๖
๕. แหล่งน้ำและระบบชลประทาน	๗
๕.๑ แหล่งน้ำธรรมชาติ	๗
๕.๒ แหล่งน้ำที่สร้างขึ้นที่สำคัญ	๗
๖. การใช้ประโยชน์ที่ดิน	๘
<u>ข้อมูลด้านเศรษฐกิจ</u>	
๑. ข้อมูลสินค้าเกษตรที่สำคัญ	๙
๒. สินค้าเอกลักษณ์ประจำถิ่น/สินค้า GI	๑๐
<u>ข้อมูลด้านสังคม</u>	
๑. ข้อมูลเกษตรกร/องค์กรเกษตรกร	๑๑
๑.๑ เกษตรกร	๑๑
๑.๒ องค์กรและสถาบันเกษตรกร	๑๓

สารบัญ (ต่อ)

	หน้า
บทที่ ๒ การวิเคราะห์สถานการณ์การเกษตรของอำเภอ	๒๐
๑. ข้อมูลประกอบการวิเคราะห์พื้นที่ของอำเภอ	๒๐
๑.๑ แหล่งน้ำหลัก	๒๐
๑.๒ พื้นที่เหมาะสม/ไม่เหมาะสม	๒๐
๑.๓ สถานการณ์ใช้เทคโนโลยีการผลิต	๒๔
๑.๔ ปฏิทินการเพาะปลูก	๒๕
๑.๕ ต้นทุนการผลิต	๒๕
๑.๖ สถานการณ์การตลาด/วิธีการตลาด	๒๖
๑.๗ เกษตรกรและองค์กรเกษตรกรที่เกี่ยวข้องกับสินค้าในพื้นที่	๒๗
๒. การวิเคราะห์ Supply chain	๒๘
บทที่ ๓ บทสรุปโครงการ/กิจกรรมตามกรอบการพัฒนาการเกษตรเชิงพื้นที่	๒๙
๑. แบบสรุปโครงการแบบย่อ (Project Brief) ของทุกโครงการ	๒๙
๒. สรุปโครงการ/กิจกรรมตามกรอบการพัฒนาการเกษตรเชิงพื้นที่	๓๑
บรรณานุกรม	๓๒

สารบัญตาราง

ตารางที่		หน้า
๑	แสดงเขตการปกครอง	๒
๒	แสดงสรุปเขตการปกครอง	๓
๓	แสดงพื้นที่ป่าไม้	๔
๔	แสดงข้อมูลฤดูกาล	๖
๕	แสดงข้อมูลปริมาณน้ำฝน และอุณหภูมิเฉลี่ย ๕ ปี	๖
๖	แสดงข้อมูลโครงการชลประทานขนาดใหญ่ และขนาดกลาง	๗
๗	แสดงข้อมูลโครงการชลประทานขนาดเล็ก	๗
๘	แสดงข้อมูลสระเก็บน้ำในไร่นานอกเขตชลประทาน	๗
๙	แสดงข้อมูลอุปโภคบริโภค	๘
๑๐	แสดงข้อมูลการใช้ประโยชน์ที่ดิน	๘
๑๑	แสดงข้อมูลด้านพืช	๙
๑๒	แสดงข้อมูลด้านปศุสัตว์	๑๐
๑๓	แสดงข้อมูลด้านประมง	๑๐
๑๔	แสดงจำนวนครัวเรือน และประชากร	๑๑
๑๕	แสดงจำนวนหัวหน้าครัวเรือนจำแนกตามอายุ	๑๑
๑๖	แสดงจำนวนลักษณะการประกอบอาชีพ	๑๑
๑๗	แสดงจำนวนลักษณะการถือครองที่ดิน	๑๒
๑๘	แสดงจำนวนประเภทเอกสารสิทธิ์	๑๒
๑๙	แสดงจำนวนและสมาชิกสถาบันเกษตรกร	๑๓
๒๐	แสดงจำนวนผลิตภัณฑ์ที่ลงทะเบียน OTOP จำแนกตามผลิตภัณฑ์	๑๓
๒๑	แสดงข้อมูลกลุ่มวิสาหกิจชุมชน	๑๔
๒๒	แสดงข้อมูลกลุ่มแม่บ้านเกษตรกร กลุ่มยุวเกษตรกร และกลุ่มส่งเสริมอาชีพ	๑๕
๒๓	แสดงข้อมูลกลุ่มเกษตรกร และสหกรณ์	๑๖
๒๔	แสดงจำนวนแหล่ง/ศูนย์เรียนรู้และบริการด้านการเกษตร	๑๖
๒๕	แสดงจำนวนอาสาสมัครเกษตร	๑๗
๒๖	แสดงข้อมูลปราชญ์ชาวบ้าน	๑๗
๒๗	แสดงข้อมูลศูนย์หลักและศูนย์เครือข่ายของศูนย์เรียนรู้การเพิ่มประสิทธิภาพการผลิตสินค้าเกษตร	๑๗

สารบัญตาราง (ต่อ)

ตารางที่		หน้า
๒๘	แสดงข้อมูลกลุ่มแปลงใหญ่	๑๙
๒๙	แสดงเขตความเหมาะสม (พื้นที่ศักยภาพ) สำหรับปลูกข้าว	๒๐
๓๐	แสดงคริวเรือนเกษตรกร พื้นที่ปลูก และผลผลิตข้าว	๒๒
๓๑	แสดงพื้นที่ปลูกข้าวตามระดับชั้นความเหมาะสม	๒๓
๓๒	แสดงต้นทุนการผลิต	๒๕
๓๓	แสดงเกษตรต้นแบบของสินค้าในพื้นที่	๒๗
๓๔	แสดงองค์กรเกษตรกรที่เกี่ยวข้องกับสินค้าในพื้นที่	๒๗
๓๕	แสดงการวิเคราะห์ Supply chain ของสินค้าข้าว อำเภออนเจดีย์	๒๘
๓๖	แสดงแบบสรุปโครงการแบบย่อ (Project Brief)	๒๙
๓๗	แสดงสรุปโครงการ/กิจกรรมตามกรอบการพัฒนาการเกษตรเชิงพื้นที่	๓๑

สารบัญญภาพ

ภาพที่		หน้า
๑	แผนที่แสดงอาณาเขตติดต่ออำเภอ	๑
๒	แผนที่แสดงพื้นที่ป่าไม้อำเภอ	๓
๓	แผนที่แสดงความลาดชันอำเภอ	๔
๔	แผนที่แสดงกลุ่มชุดดินอำเภอ	๕
๕	แผนที่แสดงการใช้ประโยชน์ที่ดินอำเภอ	๙
๖	แผนที่แสดงเขตความเหมาะสม (พื้นที่ศักยภาพ) สำหรับปลูกข้าว	๒๑
๗	แผนที่แสดงพื้นที่ปลูกข้าว (พื้นที่ปลูกจริง)	๒๒
๘	แผนที่แสดงพื้นที่ปลูกข้าว ตามระดับชั้นความเหมาะสม	๒๓
๙	แสดงปฏิทินการเพาะปลูก	๒๕
๑๐	แสดงวิธีการตลาดอำเภอ	๒๖

บทที่ ๑ ข้อมูลสภาพทั่วไป

ข้อมูลด้ายกายภาพ

๑. ที่ตั้ง อาณาเขต ขอบเขตการปกครอง

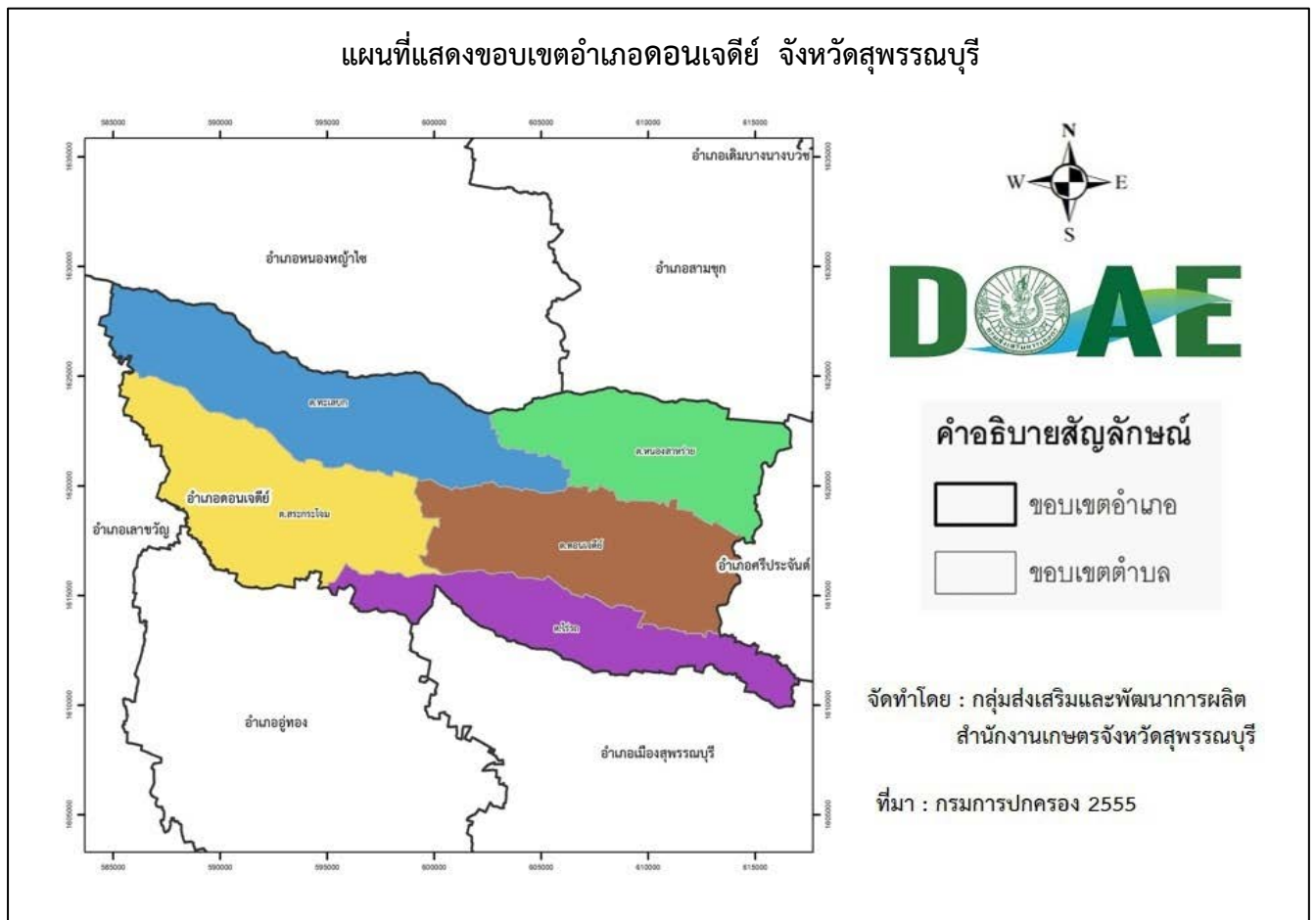
๑.๑ ที่ตั้ง ขนาดพื้นที่

อำเภอดอนเจดีย์เดิมเป็นเพียงตำบลขึ้นการปกครองอยู่กับอำเภอศรีประจันต์ ต่อมาได้ยกฐานะเป็นกิ่งอำเภอ เมื่อ พ.ศ. ๒๕๐๕ และยกฐานะเป็นอำเภอดอนเจดีย์ เมื่อ พ.ศ. ๒๕๐๘ มีพื้นที่ทั้งสิ้น ๒๕๒.๐๘๑ ตารางกิโลเมตร หรือ ๑๕๗,๕๕๐.๖๒ ไร่ เป็นพื้นที่ทำการเกษตร ๙๓,๐๓๒.๒๕ ไร่

๑.๒ อาณาเขต

อำเภอดอนเจดีย์ มีอาณาเขตติดต่อกับอำเภอและจังหวัดใกล้เคียง ดังนี้

- ทิศเหนือ ติดต่อกับอำเภอหนองหญ้าไซและอำเภอสามชูก
- ทิศตะวันออก ติดต่อกับอำเภอศรีประจันต์
- ทิศใต้ ติดต่อกับอำเภอเมืองสุพรรณบุรีและอำเภออู่ทอง
- ทิศตะวันตก ติดต่อกับอำเภออู่ทอง และอำเภอเลาขวัญ (จังหวัดกาญจนบุรี)



ภาพที่ ๑ แผนที่แสดงอาณาเขตติดต่ออำเภอ
(ที่มา : กรมการปกครอง, พ.ศ. ๒๕๕๕)

๑.๓ การแบ่งเขตการปกครอง

การบริหารราชการ แบ่งออกเป็น ๒ ส่วน ได้แก่

- การบริหารราชการส่วนภูมิภาค แบ่งเขตปกครองออกเป็น ๑ อำเภอ แบ่งเป็นจำนวน ๒ เทศบาล ๕ อบต. ๕ ตำบล ๕๐ หมู่บ้าน

- การบริหารราชการส่วนท้องถิ่น แบ่งเขตการปกครองออกเป็น เทศบาลตำบล จำนวน ๒ แห่ง องค์การบริหารส่วนตำบล จำนวน ๕ แห่ง

ตารางที่ ๑ แสดงเขตการปกครอง

หมู่ที่ \ ตำบล	ตำบล ดอนเจดีย์	ตำบล หนองสาหร่าย	ตำบล ไร่ไร่	ตำบล สระกระโจม	ตำบล ทะเลบก
๑	บ้านราษฎร์บำรุง	บ้านดอนมะเกลือ	บ้านไร่ไร่	บ้านหนองไผ่ล้อม	บ้านหนองทราย
๒	บ้านท่าแร่	บ้านหนองม้า	บ้านหนองนา	บ้านหนองนา หินแลง	บ้านทะเลบก
๓	บ้านหนองสระ	บ้านหนองขุม	บ้านจิกรากฆ่า	บ้านสระกระโจม	บ้านทะเลบวช
๔	บ้านนเรศ	บ้านห้วยม้าลอย	บ้านหนองแจง	บ้านดอนโพธิ์	บ้านบ่อสำราญ
๕	บ้านดอนเจดีย์	บ้านสระด่าน	บ้านช่องพิกุล	บ้านหนองสลัดไต่	บ้านหนองแวม
๖	บ้านหนองหลอด	บ้านท่ากุ่ม	บ้านดงกระเซา	บ้านดอนกลาง	บ้านหนองसान แตร์
๗	บ้านหนองแสลบ	บ้านหนอง สาหร่าย	บ้านสำนักโก	บ้านหนองเสาธง	บ้านหนองมั่ง กะหระ
๘	บ้านหนองฝ้าย	บ้านกรวด	บ้านทุ่งนาทอง	บ้านดอนกระเพรา	บ้านหนองโสน
๙	บ้านนเรศพัฒนา	บ้านโคกหม้อ	บ้านดงตาพา	บ้านดอนกลาง พัฒนา	บ้านทางขวาง
๑๐	-	บ้านหนอง กระหนาก	บ้านหนองระกำ	-	บ้านหนองหัวลิง
๑๑	-	-	-	-	บ้านหนองแวม พัฒนา
๑๒	-	-	-	-	บ้านหนองसान แตร์พัฒนา

ที่มา : ที่ว่าการอำเภอดอนเจดีย์ จังหวัดสุพรรณบุรี, พ.ศ. ๒๕๖๗

ตารางที่ ๒ แสดงสรุปเขตการปกครอง

ตำบล	เนื้อที่ทั้งหมด (ไร่)	อบต	เทศบาลตำบล	จำนวน หมู่บ้าน	จำนวน บ้าน (ครัวเรือน)
ดอนเจดีย์	๓๐,๖๒๕	๒๘,๔๓๘	๒,๑๘๗	๙	๕,๙๔๙
หนองสาหร่าย	๓๔,๘๗๕	๓๔,๘๗๕	-	๑๐	๒,๗๓๐
ไร่รถ	๒๙,๕๐๐	๒๙,๕๐๐	-	๑๐	๒,๔๑๑
สระกระโจม	๒๘,๗๕๐	๒๖,๒๕๐	๒,๕๐๐	๙	๓,๑๒๓
ทะเลบก	๓๓,๗๕๐	๓๓,๗๕๐	-	๑๒	๒,๖๗๖
รวม	๑๕๗,๕๐๐	๑๕๒,๘๑๓	๔,๖๘๗	๕๐	๑๖,๘๘๙

ที่มา : ที่ว่าการอำเภอดอนเจดีย์ จังหวัดสุพรรณบุรี, พ.ศ. ๒๕๖๗

๒. ลักษณะภูมิประเทศ

๒.๑ สภาพพื้นที่ภูเขา ป่าไม้ ที่ราบสูง ที่ราบลุ่ม

สภาพพื้นที่อำเภอดอนเจดีย์ ไม่มีพื้นที่ภูเขา ป่าไม้ มีแม่น้ำธรรมชาติไหลผ่าน มีลำน้ำ ๑ สาย คือ ลำน้ำท่าคอย ไหลผ่านพื้นที่ จำนวนน้อยทางด้านทิศตะวันออก และลำน้ำแห่งนี้มีน้ำเฉพาะฤดูฝนเท่านั้นสภาพพื้นที่แบ่งออกได้เป็น ๒ ส่วนใหญ่ ๆ ได้แก่

ก. พื้นที่เขตชลประทาน ส่วนใหญ่จะอยู่ทางทิศตะวันออกของอำเภอ อาชีพส่วนใหญ่ของประชาชน ได้แก่ เกษตรกรรม ทำนา ทำสวน ปลูกผัก เลี้ยงสัตว์ และประมง แต่สภาพปัจจุบันขาดแคลนน้ำ แม่น้ำเขตชลประทานก็ไม่มีน้ำเพียงพอที่จะประกอบกิจการเกษตรรวมทั้งการขาดแคลนน้ำอุปโภค บริโภคฤดูแล้งด้วย

ข. พื้นที่นอกเขตชลประทาน จะอยู่ทางทิศตะวันตกของอำเภอ สภาพแห้งแล้งขาดแคลนน้ำทำการเกษตรไม่ได้ผล เพราะต้องรอรับน้ำฝนเท่านั้น ประชาชนส่วนใหญ่ฐานะค่อนข้างยากจน อาชีพส่วนใหญ่ทำนาทำไร่ในฤดูฝน ส่วนใหญ่ในช่วงฤดูแล้งขาดแคลนน้ำอุปโภค บริโภค



ภาพที่ ๒ แผนที่แสดงพื้นที่ป่าไม้อำเภอ

(ที่มา : <http://agri-map-online.moac.go.th/>, พ.ศ. ๒๕๖๘)

ตารางที่ ๓ แสดงพื้นที่ป่าไม้

ตำบล	พื้นที่ทั้งหมด	พื้นที่ป่าไม้ (ไร่)	คิดเป็นร้อยละ
ดอนเจดีย์	๓๐,๖๒๕	๐	๐
หนองสาหร่าย	๓๔,๘๗๕	๐	๐
ไร่รถ	๒๙,๕๐๐	๐	๐
สระกระโจม	๒๘,๗๕๐	๐	๐
ทะเลบก	๓๓,๗๕๐	๐	๐
รวม	๑๕๗,๕๐๐	๐	๐

ที่มา : สำนักงานเกษตรอำเภอดอนเจดีย์, พ.ศ. ๒๕๖๘

๒.๒ สภาพพื้นที่ ความลาดชัน

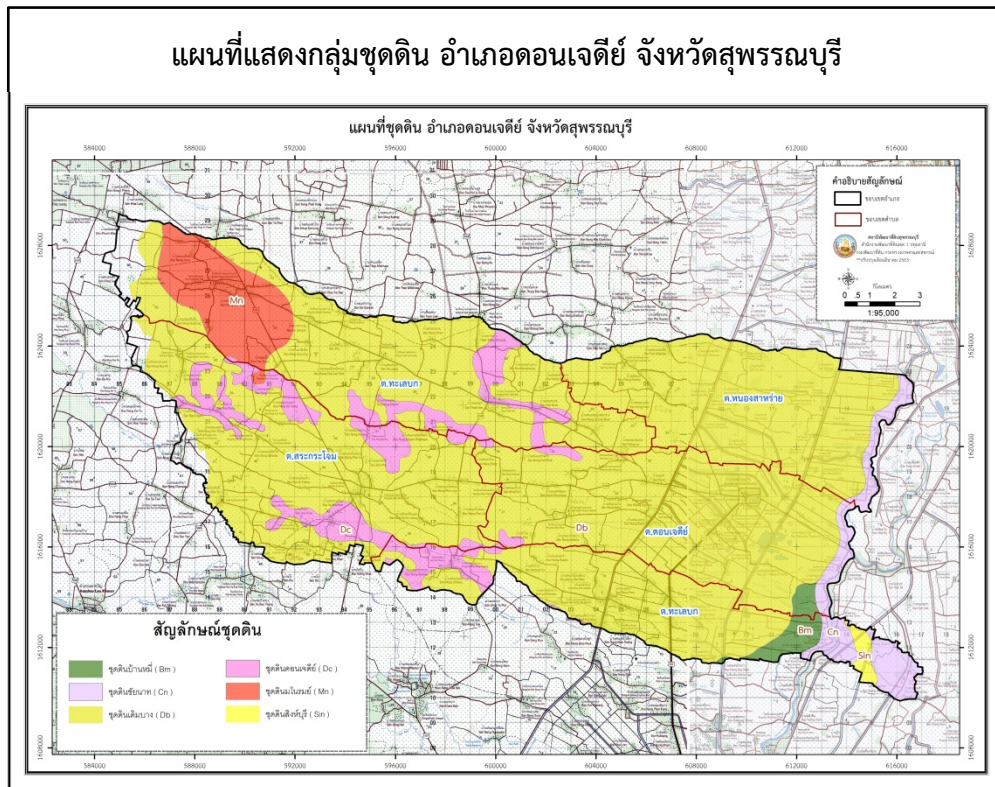


ภาพที่ ๓ แผนที่แสดงความลาดชันอำเภอ

(ที่มา : <http://agri-map-online.moac.go.th/>, พ.ศ. ๒๕๖๘)

๒.๓ กลุ่มชุดดิน

ดินในอำเภอตอนเจดีย์ มีกลุ่มชุดดิน จำนวน ๖ กลุ่มชุดดิน ดังนี้



ภาพที่ ๔ แผนที่แสดงกลุ่มชุดดินอำเภอ
(ที่มา : กรมพัฒนาที่ดิน, พ.ศ. ๒๕๖๘)

๓. ลักษณะภูมิอากาศ

๓.๑ ฤดูกาล

อำเภอตอนเจดีย์ มีฤดูกาล แบ่งออกเป็น ๓ ฤดู ดังนี้

๑) ฤดูร้อน เริ่มตั้งแต่ต้นเดือนมีนาคมจนถึงกลางเดือนพฤษภาคม อากาศร้อนและแห้งแล้ง บางครั้งเกิดพายุฤดูร้อน ฝนฟ้าคะนองและลมกรรโชกแรง จะมีอุณหภูมิระหว่าง ๓๖-๓๙ องศาเซลเซียส ร้อนจัดมีอุณหภูมิ ๔๐ องศาเซลเซียสขึ้นไป

๒) ฤดูฝน เริ่มตั้งแต่กลางเดือนพฤษภาคม จนถึงกลางเดือนตุลาคมแต่อาจเกิดช่วงฝนทิ้งช่วงซึ่งอาจมีระยะเวลาประมาณ ๑-๒ สัปดาห์ หรือบางปีอาจเกิดรุนแรงโดยมีปริมาณฝนน้อยยาวนานนับเดือนจนอาจเกิดภาวะภัยแล้ง

๓) ฤดูหนาว เริ่มตั้งแต่กลางเดือนตุลาคมจนถึงสิ้นเดือนกุมภาพันธ์ ในช่วงกลางเดือนตุลาคมเป็นช่วงเปลี่ยนจากฤดูจากฤดูฝนเป็นฤดูหนาว ทำให้มีอากาศแปรปรวน อากาศมีอุณหภูมิต่ำลงและเกิดฝนฟ้าคะนอง ในฤดูหนาวมีอุณหภูมิต่ำสุด ประมาณ ๑๕ องศาเซลเซียส

โดยสามารถสรุปได้ดังนี้ ดังนี้

ตารางที่ ๔ แสดงข้อมูลฤดูกาล

ฤดูกาล	ม.ค.	ก.พ.	มี.ค.	เม.ย.	พ.ค.	มิ.ย.	ก.ค.	ส.ค.	ก.ย.	ต.ค.	พ.ย.	ธ.ค.
ฤดูร้อน			←	→								
ฤดูฝน					←	→						
ฤดูหนาว	←	→								←	→	

๓.๒ ปริมาณน้ำฝนและอุณหภูมิ

ตารางที่ ๕ แสดงข้อมูลปริมาณน้ำฝน และอุณหภูมิเฉลี่ย ๕ ปี

ปี	ปริมาณน้ำฝนรวมทั้งปี (มม.)	ปริมาณฝนเฉลี่ย (มม.)	จำนวนวันฝนตก (วัน)	เดือนที่ฝนสูงสุด	อุณหภูมิ (องศาเซลเซียส)		
					สูงสุด	ต่ำสุด	เฉลี่ยทั้งปี
๒๕๖๔	๖๙๖.๙	๕๘.๐๘	๔๕	กันยายน	๓๙.๖	๑๔.๘	๒๘.๖๑
๒๕๖๕	๑๑๒๑.๖	๙๓.๔๗	๖๖	กันยายน	๓๙.๖	๑๗.๕	๒๘.๖๓
๒๕๖๖	๖๙๙.๔	๕๘.๒๘	๔๒	กันยายน	๔๑.๗	๑๖.๕	๒๙.๒๘
๒๕๖๗	๙๒๒.๗	๗๖.๘๙	๕๖	กันยายน	๔๒.๕	๑๘.๐	๒๙.๗๑
๒๕๖๘	๗๖๔.๘	๖๓.๗๓	๖๕	กันยายน	๓๙.๙	๑๕.๔	๒๘.๕๘

ที่มา : สถานีอุตุนิยมวิทยาสุพรรณบุรี, พ.ศ. ๒๕๖๙

๔. เส้นทางคมนาคม

๔.๑ เส้นทางคมนาคมระหว่างตำบล

อำเภอดอนเจดีย์ มีการเดินทางระหว่างตำบลและหมู่บ้าน โดยใช้เส้นทางในการเชื่อมต่อขนส่งผลผลิตทางการเกษตร ดังนี้

- ทางหลวงชนบท ๕๙๒ สาย
- ทางหลวงแผ่นดินสำหรับเส้นทางเชื่อมต่อระหว่างหมู่บ้านสภาพเป็นถนนลูกรัง ๑๑๒ สาย

๔.๒ ถนนหลวงเชื่อมต่อระหว่างจังหวัดและอำเภอ

การคมนาคมติดต่อระหว่างจังหวัดและอำเภอ สามารถเดินทางได้หลายเส้นทาง โดยมีรายละเอียดดังนี้

- ทางหลวงหมายเลข ๓๒๒ เส้นทางระหว่าง อำเภอดอนเจดีย์ ถึง จังหวัดสุพรรณบุรี ระยะทาง ๒๓.๕๔๔ กิโลเมตร
- ทางหลวงหมายเลข ๓๐๓๘ เส้นทางระหว่าง อำเภอดอนเจดีย์ ถึง อำเภอศรีประจันต์ ระยะทาง ๑๕.๙๔๕ กิโลเมตร
- ทางหลวงหมายเลข ๓๒๖๔ เส้นทางระหว่าง อำเภอดอนเจดีย์ ถึง ตำบลสระกระโจม ระยะทาง ๑๖.๓๔๔ กิโลเมตร

๕. แหล่งน้ำและระบบชลประทาน

๕.๑ แหล่งน้ำธรรมชาติ (เช่น แม่น้ำ ลำคลอง หนอง บึง)

แม่น้ำท่าค้อยอยู่ที่ในเขตพื้นที่ ตำบลหนองสาหร่าย หมู่ ๖,๗ ตำบลดอนเจดีย์ หมู่ที่ ๑, ๒ และตำบลไร่รถ หมู่ที่ ๑,๕ ซึ่งอยู่ในเขตจัดรูปที่ดินบางส่วน และเขตชลประทานในกรณีขาดแคลนน้ำชลประทานเกษตรกรสามารถที่จะใช้น้ำจากแม่น้ำท่าค้อยในการทำการเกษตรได้

๕.๒ แหล่งน้ำที่สร้างขึ้นที่สำคัญ

๑) โครงการชลประทานขนาดใหญ่ และขนาดกลาง

ตารางที่ ๖ แสดงข้อมูลโครงการชลประทานขนาดใหญ่ และขนาดกลาง

ที่	ชื่ออ่าง/ประตูระบายน้ำ	ตำบล	ความจุที่ระดับน้ำสูงสุด (ล้าน ลบ.ม.)	ความจุที่ระดับน้ำเก็บกัก (ล้าน ลบ.ม.)	พื้นที่ชลประทาน (ไร่)
-	-	-	-	-	-

ที่มา : โครงการชลประทานสุพรรณบุรี, พ.ศ. ๒๕๖๘

๒) โครงการชลประทานขนาดเล็ก

ตารางที่ ๗ แสดงข้อมูลโครงการชลประทานขนาดเล็ก

ที่	ตำบล	โครงการ						รวมปริมาณน้ำ (ล้าน ลบ.ม.)	รวมพื้นที่ได้รับประโยชน์ (ไร่)
		อ่างเก็บน้ำ	ท่อระบายน้ำ	ฝาย	ระบบส่งน้ำ	สถานีสูบน้ำ	รวม		
-	-	-	-	-	-	-	-	-	-

ที่มา : โครงการชลประทานสุพรรณบุรี, พ.ศ. ๒๕๖๘

๓) แหล่งน้ำอื่น ๆ

(๑) สระเก็บน้ำในไร่นานอกเขตชลประทาน (บ่อจิว ขนาด ๑,๒๖๐ ลูกบาศก์เมตร)

ตารางที่ ๘ แสดงข้อมูลสระเก็บน้ำในไร่นานอกเขตชลประทาน

ที่	ตำบล	ปี ๒๕๔๘ - ๒๕๖๖		ปี ๒๕๖๘		รวม	
		ราย	บ่อ	ราย	บ่อ	ราย	บ่อ
๑	ดอนเจดีย์	๑๓	๑๓	๒	๒	๑๕	๑๕
๒	หนองสาหร่าย	๔	๔	๑	๑	๕	๕
๓	ไร่รถ	๖	๖			๖	๖
๔	สระกระโจม	๑๑	๑๑	๓	๓	๑๔	๑๔
๕	ทะเลบก	๒๒	๒๒	๑	๑	๒๓	๒๓
	รวม	๕๖	๕๖	๗	๗	๖๓	๖๓

ที่มา : สถานีพัฒนาที่ดินสุพรรณบุรี, พ.ศ. ๒๕๖๘

(๒) บ่อบาดาล

ตารางที่ ๙ แสดงข้อมูลบ่อบาดาล

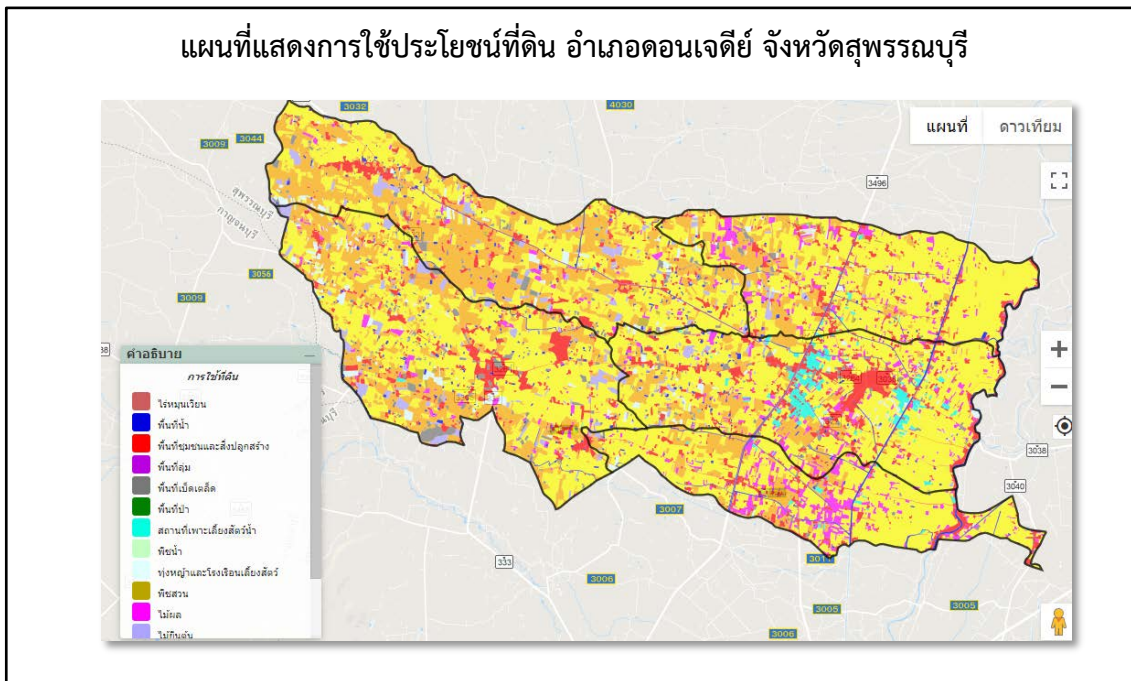
ที่	ตำบล	ด้านการเกษตร (บ่อ)	ด้านอุปโภค - บริโภค (บ่อ)	รวม (บ่อ)
๑	ดอนเจดีย์	๑๕	๕๔	๖๙
๒	หนองสาหร่าย	๓๘	๓๕	๗๓
๓	ไร่จรด	๗	๑๙	๒๖
๔	สระกระโจม	๖	๗๔	๘๐
๕	ทะเลบก	๒๗	๖๐	๘๗
รวม		๙๓	๒๔๒	๓๓๕

ที่มา : กรมทรัพยากรน้ำบาดาล, พ.ศ. ๒๕๖๙

๖. การใช้ประโยชน์ที่ดิน

ตารางที่ ๑๐ แสดงข้อมูลการใช้ประโยชน์ที่ดิน

ประเภท	เนื้อที่ (ไร่)	ร้อยละ
พื้นที่ป่า	๐.๐๐	๐.๐๐
เกษตรผสมผสาน/ไร่นาสวนผสม	๖๘.๒๒	๐.๐๓
พืชไร่	๔๔,๐๗๐.๗๖	๒๑.๙๔
ไม้ยืนต้น	๕,๒๗๓.๐๗	๒.๖๓
ไม้ผล	๑๒,๐๐๙.๗๗	๕.๙๘
พืชสวน	๖๓๒.๘๗	๐.๓๒
พื้นที่นา	๑๐,๒๐๙๘.๒	๕๐.๘๔
พืชน้ำ	๔๑.๔๘	๐.๐๒
สถานที่เพาะเลี้ยงสัตว์น้ำ	๒,๙๗๘.๒๓	๑.๔๘
ทุ่งหญ้าและโรงเลี้ยงสัตว์	๔,๑๙๔.๕๘	๒.๐๙
พื้นที่ลุ่ม	๓.๑๗	๐.๐๐
พื้นที่น้ำ	๔,๖๗๑.๙๔	๒.๓๓
พื้นที่ชุมชนและสิ่งปลูกสร้าง	๒๑,๔๓๖.๑๔	๑๐.๖๗
พื้นที่เปิดเตล็ด	๓,๓๖๒.๐๙	๑.๖๗



ภาพที่ ๕ แผนที่แสดงการใช้ประโยชน์ที่ดินอำเภอดอนเจดีย์ จังหวัดสุพรรณบุรี
(ที่มา : <http://agri-map-online.moac.go.th/>, พ.ศ. ๒๕๖๙)

ข้อมูลด้านเศรษฐกิจ

๑. ข้อมูลสินค้าเกษตรที่สำคัญ

ประชากรอำเภอดอนเจดีย์ มีอาชีพหลักคือการเกษตร มีพื้นที่การเกษตร ๙๕,๓๕๕ ไร่ (ร้อยละ ๖๔.๑๘ ของพื้นที่อำเภอ) โดยอยู่พื้นที่ในเขตชลประทาน ร้อยละ ๔๖.๔๗

ตารางที่ ๑๑ แสดงข้อมูลด้านพืช

ตำบล	พื้นที่ทั้งหมด (ไร่)	พื้นที่ทางการเกษตร (ไร่)				รวมพื้นที่การเกษตรทั้งหมด (ไร่)
		ข้าว (ไร่)	อ้อย โรงงาน (ไร่)	มันสำปะหลัง (ไร่)	พืชอื่นๆ (ไร่)	
ดอนเจดีย์	๓๐,๖๒๕.๐๐	๑๗,๔๐๗.๐๐	๓๙๕.๒๕	๑๕๓.๗๕	๑,๓๒๖.๒๕	๑๙,๒๘๒.๒๕
หนองสาหร่าย	๓๔,๘๗๕.๐๐	๑๘,๓๓๙.๗๕	๕๘๔.๗๕	๑๖๒	๑,๘๓๐.๕๐	๒๐,๙๑๗.๐๐
ไร่รถ	๒๙,๕๐๐.๐๐	๑๔,๗๙๑.๐๐	๒๓๑.๕	๑๘๑.๒๕	๒,๒๗๕.๐๐	๑๗,๔๗๘.๗๕
สระกระโจม	๒๘,๗๕๐.๐๐	๑๒,๐๘๘.๗๕	๒,๐๔๖.๗๕	๗๕๕.๒๕	๑,๙๒๑.๗๕	๑๖,๘๑๒.๕๐
ทะเลบก	๒๔,๘๑๔.๕๐	๑๕,๓๗๗.๒๕	๑,๗๓๐.๒๕	๑,๒๑๑.๒๕	๒,๕๑๕.๗๕	๒๐,๘๖๔.๕๐
พื้นที่รวม	๑๔๘,๕๖๔.๕๐	๗๘,๐๐๓.๗๕	๔,๙๘๘.๕๐	๒,๔๖๓.๕๐	๙,๘๙๙.๒๕	๙๕,๓๕๕.๐๐

ที่มา : สำนักงานเกษตรอำเภอดอนเจดีย์, พ.ศ. ๒๕๖๙

ตารางที่ ๑๒ แสดงข้อมูลด้านปศุสัตว์

ตำบล	เกษตรกร (ราย)	โคเนื้อ (ตัว)	โคนม (ตัว)	กระบือ อ (ตัว)	สุกร (ตัว)	ไก่ (ตัว)	เป็ด (ตัว)	แพะ (ตัว)	แกะ (ตัว)
ดอนเจดีย์	๑๘๕	๑,๒๐๐	-	๔๕	๑,๕๐๐	๑๒,๐๐๐	๒,๕๐๐	๑๒๐	-
หนองสาหร่าย	๒๑๐	๑,๔๕๐	-	๑๑๐	๓,๒๐๐	๔๕,๐๐๐	๑๕,๐๐๐	๓๕๐	๒๐
ไร่รัถ	๑๖๕	๙๘๐	-	๖๐	๘๕๐	๑๕,๐๐๐	๔,๒๐๐	๘๐	-
สระกระโจม	๓๒๐	๒,๘๐๐	๑๕๐	๑๔๐	๕,๕๐๐	๑๒๐,๐๐๐	๓๕,๐๐๐	๘๕๐	๔๕
ทะเลบก	๒๔๐	๒,๑๐๐	-	๙๕	๔,๑๐๐	๘๕,๐๐๐	๑๒,๐๐๐	๔๒๐	๑๕
รวมทั้งหมด	๑,๑๒๐	๘,๕๓๐	๑๕๐	๔๕๐	๑๕,๑๕๐	๒๗๗,๐๐๐	๖๘,๗๐๐	๑,๘๒๐	๘๐

ที่มา : สำนักงานปศุสัตว์อำเภอดอนเจดีย์, พ.ศ.๒๕๖๙

ตารางที่ ๑๓ แสดงข้อมูลด้านประมง แสดงจำนวนผู้เพาะเลี้ยงสัตว์น้ำ

ตำบล	เกษตรกร รวม (ราย)	กุ้งทะเล	กุ้งน้ำจืด	ปลาทะเล	ปลาน้ำจืด	สัตว์น้ำ สวยงาม	สัตว์น้ำอื่น ๆ
ดอนเจดีย์	๓๒	-	๕	-	๒๗	-	-
หนองสาหร่าย	๔๕	-	๑๒	-	๓๐	-	๓
ไร่รัถ	๒๘	-	๔	-	๒๔	-	-
สระกระโจม	๕๖	-	๘	-	๔๕	-	๓
ทะเลบก	๔๐	-	๑๐	-	๒๘	-	๒
รวมทั้งหมด	๒๐๑	-	๓๙	-	๑๕๔	-	๘

ที่มา : สำนักงานประมงอำเภอดอนเจดีย์, พ.ศ. ๒๕๖๙

๒. สินค้าเอกลักษณ์ประจำถิ่น/สินค้า GI (ถ้าไม่มี ให้ใส่ว่า ไม่มี)

- ไม่มี

ข้อมูลด้านสังคม

๑. ข้อมูลเกษตรกร/องค์กรเกษตรกร

๑.๑ เกษตรกร

๑) ครั้วเรื้อนและประชากร

ตารางที่ ๑๔ แสดงจำนวนครั้วเรื้อน และประชากร

ที่	ตำบล	ครั้วเรื้อน ทั้งหมด	ครั้วเรื้อน เกษตรกร	ประชากร		
				ชาย	หญิง	รวม
๑	ดอนเจดีย์	๖,๒๕๓	๑,๒๘๐	๖,๕๗๓	๗,๓๓๔	๑๓,๙๐๗
๒	หนองสาหร่าย	๒,๙๕๘	๑,๑๘๒	๓,๕๗๔	๓,๙๑๖	๗,๔๙๐
๓	ไร่รุด	๒,๕๖๔	๑,๐๐๖	๓,๓๘๘	๓,๗๙๑	๗,๑๗๙
๔	สระกระโจม	๓,๕๔๒	๙๔๑	๔,๔๕๘	๔,๔๗๘	๘,๙๓๖
๕	ทะเลบก	๒,๙๕๔	๑,๐๗๕	๓,๘๒๙	๓,๙๔๓	๗,๗๖๗
รวม		๑๘,๒๗๑	๕,๔๘๔	๒๑,๘๑๗	๒๓,๔๖๒	๔๕,๒๗๙

ที่มา : สำนักทะเบียนอำเภอดอนเจดีย์, พ.ศ. ๒๕๖๘

๒) หัวหน้าครั้วเรื้อนเกษตรกรจำแนกตามอายุ

ตารางที่ ๑๕ แสดงจำนวนหัวหน้าครั้วเรื้อนจำแนกตามอายุ

ช่วงอายุ (ปี)	ครั้วเรื้อน	ร้อยละ
๖๕ ปีขึ้นไป	๑,๕๑๗.๐๐	๒๘.๐๗
๕๖ - ๖๕ ปี	๑,๗๑๙.๐๐	๓๑.๘๑
๔๖ - ๕๕ ปี	๑,๒๔๐.๐๐	๒๒.๙๕
๓๖ - ๔๕ ปี	๖๒๖	๑๑.๕๘
๒๖ - ๓๕ ปี	๒๗๖	๕.๑๑
๑๘ - ๒๕ ปี	๒๖	๐.๔๘
รวม	๕,๔๐๕.๐๐	๑๐๐

ที่มา : ทะเบียนเกษตรกร กรมส่งเสริมการเกษตร, พ.ศ. ๒๕๖๗

๓) ลักษณะการประกอบอาชีพ

ตารางที่ ๑๖ แสดงจำนวนลักษณะการประกอบอาชีพ

ลักษณะการประกอบอาชีพ	ครั้วเรื้อน	ร้อยละ
ประกอบอาชีพเกษตรกรเป็นหลัก	๕,๐๙๙.๐๐	๙๔.๓๖
ประกอบอาชีพเกษตรกรเป็นรอง	๓๐๕.๐๐	๕.๖๔
รวม	๕,๔๐๕.๐๐	๑๐๐

ที่มา : ทะเบียนเกษตรกร กรมส่งเสริมการเกษตร, พ.ศ. ๒๕๖๗

๔) ลักษณะการถือครองที่ดิน

ตารางที่ ๑๗ แสดงจำนวนลักษณะการถือครองที่ดิน

ลักษณะการถือครอง	ครัวเรือน	ร้อยละ
เกษตรกรเป็นเจ้าของ	๓,๔๐๔.๐๐	๔๔,๓๓๒.๐๐
เช่า	๓,๑๐๕.๐๐	๕๓,๕๐๑.๐๐
อื่นๆ (ที่สาธารณะประโยชน์, ทำฟรี)	๑๑๖.๐๐	๑,๑๘๑.๐๐
รวม	๕,๖๒๕.๐๐	๙๙,๐๑๔.๐๐

ที่มา : ทะเบียนเกษตรกร กรมส่งเสริมการเกษตร, พ.ศ. ๒๕๖๗

๕) ประเภทเอกสารสิทธิ์ (เฉพาะเกษตรกรเป็นเจ้าของ)

ตารางที่ ๑๘ แสดงจำนวนประเภทเอกสารสิทธิ์

ประเภทเอกสารสิทธิ์ (ครัวเรือน)				รวม
โฉนด/น.ส.ทุกประเภท	ส.ป.ก. ทุกประเภท	หนังสือรับรอง ของหน่วยงาน	เอกสารสิทธิ์ อื่นๆ	
๓,๑๖๕	๒๓๓	๑	๖๒	๓,๔๖๑

ที่มา : ทะเบียนเกษตรกร กรมส่งเสริมการเกษตร, พ.ศ. ๒๕๖๗

๖) รายได้ รายจ่ายของครัวเรือนเกษตรกร

เกษตรกรส่วนใหญ่จะมีการประกอบอาชีพด้านการเกษตรที่มีความหมายหลากหลายอาชีพ ได้แก่ ทำนา ทำสวน ทำไร่ เลี้ยงสัตว์ ปลูกผัก ซึ่งเป็นแหล่งรายได้หลักของเกษตรกร เฉลี่ยเกษตรกรมีรายได้ทั้งในและภายนอกภาคเกษตรทั้งนี้ประมาณ ๒๒๔,๐๐๐ บาท/ครัวเรือน/ปี โดยการแยกเป็นรายได้ภาคเกษตรเฉลี่ยปีละ ๒๑๖,๐๐๐ บาท และนอกภาคการเกษตรเฉลี่ยปีละ ๘,๐๐๐ บาท/ปี สำหรับรายจ่ายในครัวเรือนของเกษตรกรส่วนใหญ่จะเป็นค่าปัจจัยการผลิตและค่าใช้จ่ายการประกอบอาชีพเฉลี่ยประมาณ ๑๔๘,๐๐๐ บาท และค่าใช้จ่ายเฉลี่ยอื่นๆ นอกเหนือจากการเกษตรเฉลี่ยประมาณ ๘๒,๕๓๒ บาท จะเห็นได้ว่าเกษตรกรจะมีรายได้ไม่พอกับรายจ่ายทำให้เป็นหนี้สินเพิ่มมากขึ้นปีละ ๖,๕๓๒ บาท/ครอบครัว/ปี ฉะนั้น รูปแบบในการประกอบอาชีพด้านการเกษตรจึงเปลี่ยนแปลงรูปแบบจากเดิมเป็นการผลิตที่เน้น “การผลิตเพื่อธุรกิจ/อุตสาหกรรมโดยใช้ตลาดในการผลิต” เป็นสำคัญ ทั้งนี้เกษตรกรจะต้องใช้เทคโนโลยีการผลิตขั้นสูงและมีความซับซ้อนยิ่งขึ้นเพื่อให้ได้ผลตอบแทนการผลิตที่คุ้มกับการลงทุนและจริงกับความต้องการของตลาดอย่างแท้จริงขณะเดียวกันเกษตรกรบางกลุ่มผลิตสินค้าเกษตรกรรมที่ใช้เทคโนโลยีการผลิต โดยเน้น “การใช้ภูมิปัญญาชาวบ้านที่ใช้ความปลอดภัยต่อผู้บริโภคและสิ่งแวดล้อมที่เป็นทางเลือกอีกทางหนึ่งของเกษตรกร”

๗) สินเชื่อและภาวะหนี้สินของเกษตรกร

สำหรับแหล่งสินเชื่อที่เกษตรกรใช้เป็นแหล่งเงินทุนในการประกอบอาชีพทั้งในและนอกภาคเกษตรกรรมที่สำคัญ ได้แก่

๑. ธนาคารเพื่อการเกษตรและสหกรณ์
๒. สหกรณ์การเกษตร
๓. ธนาคารพาณิชย์อื่นๆ
๔. ญาติพี่น้อง
๕. ตนเอง

๖. อื่นๆ ได้แก่ นายทุน

อำเภอตอนเจดีย์ มีกลุ่มกองทุนในการสนับสนุนงบประมาณในการพัฒนาคุณภาพชีวิตของคนในชุมชนอยู่หลายกลุ่ม อาทิ กลุ่มกองทุนหมู่บ้าน กองทุนออมทรัพย์หมู่บ้าน โครงการ SML ฯลฯ ประเพณีและวัฒนธรรม

(๑) การนับถือศาสนา

ประชาชนส่วนใหญ่ในอำเภอตอนเจดีย์ นับถือศาสนาพุทธ มีสถานที่ประกอบศาสนพิธี ซึ่งเป็นเครื่องยึดเหนี่ยวจิตใจ ได้แก่ วัด มีจำนวน ๓๓ แห่ง แบ่งเป็น ตำบลตอนเจดีย์ ๗ แห่ง, ตำบลหนองสาหร่าย ๘ แห่ง, ตำบลไร่รถ ๖ แห่ง, ตำบลสระกระโจม ๘ แห่ง และตำบลทะเลบก ๔ แห่ง

(๒) วัฒนธรรมท้องถิ่นที่สำคัญ

เกษตรกรอำเภอตอนเจดีย์ มีพิธีกรรมที่ส่งผลกระทบต่อการประกอบอาชีพด้านการเกษตรของแต่ละพื้นที่ ได้แก่ การทำบุญวันสารทจีน สารทไทย เทศกาลสงกรานต์ ขนบธรรมเนียมที่ทำตามพิธีกรรมทางศาสนาที่ตนนับถือ เช่น ไทยพุทธที่นับถือพุทธศาสนา ก็จะประกอบพิธีกรรมทางศาสนาพุทธ เช่น การทำบุญ ตักบาตรในวันพระ และวันสำคัญทางศาสนา ส่วนคนที่มีเชื้อสายจีน ก็จะมีพิธีกรรมทางศาสนา เช่น การทำบุญวันสารทจีน วันตรุษจีน พิธีศพ ก็จะมีทั้งพิธีจีนและไทย

๑.๒ องค์กรและสถาบันเกษตรกร

๑) กลุ่มเกษตรกร/สถาบัน

ตารางที่ ๑๙ แสดงจำนวนและสมาชิกสถาบันเกษตรกร

ตำบล	กลุ่มส่งเสริมอาชีพ		กลุ่มแม่บ้าน		กลุ่มยุวเกษตรกร		วิสาหกิจชุมชน		สหกรณ์		กลุ่มเกษตรกร	
	กลุ่ม	สมาชิก (ราย)	กลุ่ม	สมาชิก (ราย)	กลุ่ม	สมาชิก (ราย)	กลุ่ม	สมาชิก (ราย)	แห่ง	สมาชิก (ราย)	กลุ่ม	สมาชิก (ราย)
ตอนเจดีย์	๓	๕๗	๑	๑๔	๑	๑๕	๔	๙๑	๑	๑,๕๖๕		
หนองสาหร่าย	๔	๘๘	๒	๒๕	๑	๓๐	๘	๑๓๐				
ไร่รถ	๑	๒๕	๒	๒๐	๑	๑๕	๔	๖๔			๓	๗๕
สระกระโจม	๒	๒๗	๑	๑๑	๑	๑๑	๕	๗๕				
ทะเลบก	๒	๒๗	๒	๒๒	๑	๑๐	๕	๔๙				
รวม	๑๒	๒๒๔	๘	๙๒	๔	๘๑	๒๖	๔๐๙	๑	๑,๕๖๕	๓	๗๕

ที่มา : สำนักงานเกษตรอำเภอตอนเจดีย์, พ.ศ.๒๕๖๙

ตารางที่ ๒๐ แสดงจำนวนผลิตภัณฑ์ที่ลงทะเบียน OTOP จำแนกตามผลิตภัณฑ์

ประเภทผลิตภัณฑ์	จำนวน
อาหาร	๑๖
เครื่องดื่ม	๑
ผ้า เครื่องแต่งกาย	๕
ของใช้/ของตกแต่ง/ของที่ระลึก	๑๐
สมุนไพรที่ไม่ใช่อาหาร	๒
รวม	๓๔

ที่มา : สำนักงานพัฒนาชุมชนอำเภอตอนเจดีย์, พ.ศ. ๒๕๖๙

ตารางที่ ๒๑ แสดงข้อมูลกลุ่มวิสาหกิจชุมชน

ชื่อกลุ่ม	ที่อยู่		จำนวนสมาชิก
	หมู่ที่	ตำบล	
กรุ๊ปรักษ์ดอนเจดีย์	๖	ดอนเจดีย์	๑๐
กลุ่มเลี้ยงวัวเนื้อบ้านหนองหลอด	๖	ดอนเจดีย์	๒๒
กลุ่มแม่บ้านเกษตรกรกรุ๊ปรักษ์ดอนเจดีย์	๖	ดอนเจดีย์	๓๔
นาแปลงใหญ่รักษ์ดอนเจดีย์	๖	ดอนเจดีย์	๒๕
กลุ่มปุ๋ยหมักอินทรีย์ชีวภาพบ้านหนองชุม	๓	หนองสาหร่าย	๑๕
กลุ่มอนุรักษ์ธรรมชาติสบูโปรตีนใหม่บ้านหนองสาหร่าย	๒	หนองสาหร่าย	๒๒
นาแปลงใหญ่ตำบลหนองสาหร่าย	๑๐	หนองสาหร่าย	๔๓
จำหน่ายเมล็ดพันธุ์ข้าวบ้านไร่รถ	๑	ไร่รถ	๑๕
นาแปลงใหญ่ชีธาราม	๑	ไร่รถ	๓๒
บ้านหัวเขาบริการ	๓	สระกระโจม	๓๖
เลี้ยงโคพันธุ์เนื้อตำบลสระกระโจม	๗	สระกระโจม	๑๕
เลี้ยงโคบ้านดอนกระเพรา	๘	สระกระโจม	๑๐
แค้ปหมูไร่มันบ้านสระหลวง	๕	ทะเลบก	๙
วิสาหกิจชุมชนกลุ่มเลี้ยงสัตว์บ้านโคกหม้อ	๙	หนองสาหร่าย	๘
วิสาหกิจชุมชนเลี้ยงโคขุนดอนมะเกลือ	๑	หนองสาหร่าย	๑๐
วิสาหกิจชุมชนกลุ่มผู้เลี้ยงแพะ	๓	หนองสาหร่าย	๗
วิสาหกิจชุมชนกลุ่มเลี้ยงโคขุน MOU รุ่นที่ ๑ บ้านหนองसानแตร์	๖	ทะเลบก	๘
วิสาหกิจชุมชนโคขุนบ้านหนองแถม หมู่ ๕	๕	ทะเลบก	๘
วิสาหกิจชุมชนยมเปือพัฒนา	๕	ทะเลบก	๗
วิสาหกิจชุมชนกลุ่มอาชีพแม่บ้านเกษตรกรบ้านกรวด	๘	หนองสาหร่าย	๑๕
วิสาหกิจชุมชนบีกฟาร์มไส้เดือนสุพรรณบุรี	๘	ไร่รถ	๘
วิสาหกิจชุมชนศูนย์การเรียนรู้หน่วยบริการชุมชนแรงงานนอกระบบตำบลไร่รถ	๘	ไร่รถ	๙
วิสาหกิจชุมชนแปรรูปการเกษตรบ้านสวนลุงจำ	๔	หนองสาหร่าย	๑๐
วิสาหกิจชุมชนกลุ่มเกษตรกรก้าวน้ำหมู่ ๔ บ่อสำราญ	๔	ทะเลบก	๑๗

ชื่อกลุ่ม	ที่อยู่		จำนวนสมาชิก
	หมู่ที่	ตำบล	
วิสาหกิจชุมชนเด็กเอากลุ่ม	๖	สระกระโจม	๗
วิสาหกิจชุมชนจิตอาสาวิถีธรรม	๑	สระกระโจม	๗

ที่มา : สำนักงานเกษตรอำเภอดอนเจดีย์, พ.ศ. ๒๕๖๙

ตารางที่ ๒๒ แสดงข้อมูลกลุ่มแม่บ้านเกษตรกร กลุ่มยุวเกษตรกร และกลุ่มส่งเสริมอาชีพ

ชื่อกลุ่ม	ที่อยู่		จำนวนสมาชิก
	หมู่ที่	ตำบล	
วิสาหกิจชุมชนกลุ่มแม่บ้านเกษตรกร گریปรัชดอนเจดีย์	๖	ดอนเจดีย์	๑๔
แม่บ้านเกษตรกรวิสาหกิจชุมชนกลุ่มอนุรักษ์ ธรรมชาติสปูโปรตีนไหมบ้านหนองสาหร่าย	๒	หนองสาหร่าย	๑๐
แม่บ้านเกษตรกรบ้านกรวด	๘	หนองสาหร่าย	๑๕
วิสาหกิจชุมชนแปรรูปพริกบ้านหนองนา	๘	ไร่รถ	๑๐
แม่บ้านเกษตรกรบ้านหนองไผ่ล้อม	๑	สระกระโจม	๑๑
วิสาหกิจชุมชนเค้ปปหมูไร่บ้านสระหลวง	๕	ทะเลบก	๑๐
แม่บ้านเกษตรกรอัมวันจักสาน	๕	ไร่รถ	๑๑
แม่บ้านเกษตรกรบ้านทะเลบวช	๓	ทะเลบก	๑๒
ศูนย์ส่งเสริมและผลิตเมล็ดพันธุ์ข้าวชุมชนวัดใหม่ ราษฎร์บำรุง	๑	ดอนเจดีย์	๒๕
กลุ่มเกษตรกรผู้ใช้น้ำบ้านหนองหลอด	๔	ดอนเจดีย์	๑๓
กลุ่มส่งเสริมอาชีพขนมไทยบ้านท่าแร่	๒	ดอนเจดีย์	๑๙
กลุ่มผลิตสินค้าเกษตรปลอดภัย	๑	หนองสาหร่าย	๑๓
กลุ่มเกษตรหลากหลายหมู่ที่ ๑,๔,๙ หนองสาหร่าย	๔	หนองสาหร่าย	๑๐
กลุ่มผู้ใช้น้ำ หมู่ ๙	๙	หนองสาหร่าย	๑๙
กลุ่มส่งเสริมอาชีพบ้านดงกะเข	๖	ไร่รถ	๒๕
วิสาหกิจชุมชนเลี้ยงโคพันธุ์เนื้อตำบลสระกระโจม	๗	สระกระโจม	๑๑
กลุ่มส่งเสริมอาชีพบ้านหนองสลัดไต่	๕	สระกระโจม	๑๗

ชื่อกลุ่ม	ที่อยู่		จำนวนสมาชิก
	หมู่ที่	ตำบล	
กลุ่มบ้านหนองसानแตร	๖	ทะเลบก	๑๐
กลุ่มหมู่บ้านหนองแวมพัฒนา	๑๑	ทะเลบก	๑๑
ยูวเกษตรกรโรงเรียนวัดสระศรีเจริญ	๓	ดอนเจดีย์	๑๕
ยูวเกษตรกรโรงเรียนวัดท่ากุ่ม	๖	หนองสาหร่าย	๓๐
ยูวเกษตรกรโรงเรียนบ้านหนองจिरากข้า	๗	ไร่รถ	๑๕
ยูวเกษตรกรนอกโรงเรียนตำบลสระกระโจม	๓	สระกระโจม	๑๑
ยูวเกษตรกรนอกโรงเรียนตำบลทะเลบก	๑๐	ทะเลบก	๑๐

ที่มา : สำนักงานเกษตรอำเภอดอนเจดีย์, พ.ศ. ๒๕๖๙

ตารางที่ ๒๓ แสดงข้อมูลกลุ่มเกษตรกร และสหกรณ์

ชื่อกลุ่ม	ที่อยู่		จำนวนสมาชิก
	หมู่ที่	ตำบล	
กลุ่มเกษตรกรทำนาไร่รถ	๑	ไร่รถ	๔๕
กลุ่มเกษตรกรทำไร่สระกระโจม	๓	สระกระโจม	๖๐
กลุ่มเกษตรกรทำไร่หนองสาหร่าย	๑	หนองสาหร่าย	๕๒
กลุ่มเกษตรกรเลี้ยงสัตว์หนองสาหร่าย	๕	หนองสาหร่าย	๔๖
สหกรณ์การเกษตรดอนเจดีย์ จำกัด	๕	ดอนเจดีย์	๑,๕๖๕

ที่มา : สำนักงานสหกรณ์จังหวัดสุพรรณบุรี, พ.ศ. ๒๕๖๙

๒) ศูนย์เรียนรู้และเครือข่าย

ตารางที่ ๒๔ แสดงจำนวนแหล่ง/ศูนย์เรียนรู้และบริการด้านการเกษตร

ตำบล	ศพก.	ศพก. เครือข่าย	ศจช.	ศคปช.	ศบกด.	ศูนย์เรียนรู้เศรษฐกิจ			ศูนย์ถ่ายทอดเทคโนโลยี ด้านการพัฒนาที่ดิน
						กษ.	ปศุสัตว์	ปฎิรูป	
ดอนเจดีย์	๑	๕	๑	๑	๑	๑	-	-	-
หนองสาหร่าย	-	๓	๑	-	๑	๑	-	-	-
ไร่รถ	-	๒	๑	๑	๑	-	-	-	-
สระกระโจม	-	๓	๑	-	๑	-	-	-	-
ทะเลบก	-	๒	๑	-	๑	-	-	-	-
รวม	๑	๑๕	๕	๒	๕	๒	-	-	-

ที่มา : สำนักงานเกษตรอำเภอดอนเจดีย์, พ.ศ. ๒๕๖๙

(๑) อาสาสมัครเกษตร

ตารางที่ ๒๕ แสดงจำนวนอาสาสมัครเกษตร

ตำบล	หน่วยงาน /อาสาสมัครเกษตร (ราย)								
	อาสาสมัคร ฝนหลวง	ครูบัญชี อาสา	ประมง อาสา	อาสา ปศุสัตว์	หมอดิน อาสา	เกษตร หมู่บ้าน	สหกรณ์	สารวัตร เกษตรอาสา	อาสาสมัคร ปฏิรูปที่ดิน
ดอนเจดีย์	๓	๓	๒	๖	๗	๙	๒	-	-
หนองสาหร่าย	๑	๑		๘	๙	๑๐	๑	๑	-
ไร่ไร่ถ	๑	๒	-	๒	๗	๑๓	๑	-	-
สระกระโจม	-	-	๒	๕	๖	๑๑	-	๒	๑
ทะเลบก	๒		๑	๖	๙	๑๒	-	-	๑
รวม	๗	๖	๕	๒๗	๓๘	๕๕	๔	๓	๒

หมายเหตุ : อาสาสมัครบางรายทำหน้าที่อาสาสมัครมากกว่า ๑ หน้าที่

ที่มา : สำนักงานเกษตรอำเภอดอนเจดีย์, พ.ศ. ๒๕๖๙

(๒) ประชาชนชาวบ้าน

อำเภอดอนเจดีย์ มีประชาชนชาวบ้านภายใต้โครงการเกษตรตามแนวทฤษฎีใหม่ โดยยึดปรัชญาเศรษฐกิจพอเพียง ซึ่งการดำเนินการโครงการได้คัดเลือกประชาชนชาวบ้านเป็นผู้ดำเนินการถ่ายทอดองค์ความรู้ตามวิถีของประชาชนแต่ละคน จำนวน ๑๒ คน

ตารางที่ ๒๖ แสดงข้อมูลประชาชนชาวบ้าน

ตำบล	จำนวน (ราย)	องค์ความรู้ด้าน
ดอนเจดีย์	๓	การทำนา, การทำการเกษตรแบบผสมผสาน
หนองสาหร่าย	๓	การทำนา, การทำการเกษตรแบบผสมผสาน
ไร่ไร่ถ	๒	เศรษฐกิจพอเพียง
สระกระโจม	๒	เศรษฐกิจพอเพียง
ทะเลบก	๒	เศรษฐกิจพอเพียง
รวม	๑๒	

ที่มา : สำนักงานเกษตรอำเภอดอนเจดีย์, พ.ศ. ๒๕๖๙

(ก) ศูนย์เรียนรู้การเพิ่มประสิทธิภาพการผลิตสินค้าเกษตร

ตารางที่ ๒๗ แสดงข้อมูลศูนย์หลักและศูนย์เครือข่ายของศูนย์เรียนรู้การเพิ่มประสิทธิภาพการผลิตสินค้าเกษตร

ที่	ชื่อศูนย์ (ลำดับที่ ๑ ศูนย์หลัก ลำดับถัดไป ศูนย์เครือข่าย)	ประเภท/กิจกรรมหลัก	ที่ตั้งศูนย์	
			หมู่	ตำบล
๑	ศูนย์เรียนรู้การเพิ่มประสิทธิภาพการผลิต สินค้าเกษตรอำเภอดอนเจดีย์	ลดต้นทุนการผลิตข้าว	๖	ดอนเจดีย์
๒	ศูนย์เรียนรู้เกษตรทฤษฎีใหม่	ศูนย์เรียนรู้เศรษฐกิจพอเพียง/ เกษตรทฤษฎีใหม่/เกษตรผสมผสาน	๖	ดอนเจดีย์
๓	กลุ่มผู้เลี้ยงโคเนื้อบ้านหนองหลอด	ศูนย์เรียนรู้ด้านปศุสัตว์	๖	ดอนเจดีย์
๔	ศูนย์เรียนรู้การปลูกไม้เศรษฐกิจ	ศูนย์เรียนรู้ด้านไม้ผล	๘	ดอนเจดีย์
๕	วิสาหกิจชุมชนกรูปรักษ์ดอนเจดีย์	ศูนย์เรียนรู้ด้านการ จัดการดิน	๖	ดอนเจดีย์
๖	ศูนย์เรียนรู้เกษตรผสมผสาน ตำบลดอนเจดีย์	ศูนย์เรียนรู้เศรษฐกิจพอเพียง/ เกษตรทฤษฎีใหม่/เกษตรผสมผสาน	๕	ดอนเจดีย์
๗	วิสาหกิจชุมชนกลุ่มปุ๋ยหมักอินทรีย์ชีวภาพ บ้านหนองชุม	ศูนย์เรียนรู้ด้านการจัดการดิน	๓	หนองสาหร่าย
๘	ศูนย์เรียนรู้การเกษตรบ้านห้วยม้าลอย	ศูนย์เรียนรู้เศรษฐกิจพอเพียง/ เกษตรทฤษฎีใหม่/เกษตรผสมผสาน	๔	หนองสาหร่าย
๙	ศูนย์จัดการศัตรูพืชชุมชน	ศูนย์จัดการศัตรูพืชชุมชน (ศจช.)	๑๐	หนองสาหร่าย
๑๐	ศูนย์จัดการดินปุ๋ยชุมชนตำบลไร่รอด	การจัดการดินปุ๋ย	๘	ไร่รอด
๑๑	ศูนย์เรียนรู้เศรษฐกิจพอเพียงตำบลไร่รอด	เศรษฐกิจพอเพียง	๑๐	ไร่รอด
๑๒	ศูนย์เรียนรู้เศรษฐกิจพอเพียงตำบล สระกระโจม	เศรษฐกิจพอเพียง	๑	สระกระโจม
๑๓	กลุ่มวิสาหกิจชุมชนเลี้ยงโค บ้านดอนกระเพรา	เลี้ยงโคขุน	๘	สระกระโจม
๑๔	ศูนย์จัดการศัตรูพืชชุมชนตำบล สระกระโจม	ศัตรูพืช โรค แมลง	๑	สระกระโจม
๑๕	ศูนย์จัดการศัตรูพืชชุมชนตำบล ทะเลบก	ศัตรูพืช โรค แมลง	๑	ทะเลบก
๑๖	กลุ่มผู้เลี้ยงโคเนื้อหนองแวมพัฒนา	ศูนย์เรียนรู้ด้านปศุสัตว์	๑๑	ทะเลบก

ที่มา : สำนักงานเกษตรอำเภอดอนเจดีย์, พ.ศ. ๒๕๖๙

(๔) กลุ่มเกษตรกรแปลงใหญ่

มีกลุ่มเกษตรกรแปลงใหญ่ จำนวน ๔ กลุ่ม ดังตารางต่อไปนี้

ตารางที่ ๒๘ แสดงข้อมูลกลุ่มแปลงใหญ่

ที่	ตำบล	ชื่อกลุ่มแปลงใหญ่	ชนิดพืช	จำนวนสมาชิก (คน)	จำนวนพื้นที่ (ไร่)
๑	ดอนเจดีย์	แปลงใหญ่ (ทั่วไป) ข้าว ตำบลดอนเจดีย์ อำเภอดอนเจดีย์	ข้าว	๓๕	๔๒๒.๗๕
๒	หนองสาหร่าย	นาแปลงใหญ่ตำบลหนองสาหร่าย	ข้าว	๔๓	๖๓๙.๒๕
๓	ไร่รถ	แปลงใหญ่ (ทั่วไป) ข้าว ตำบลไร่รถ อำเภอดอนเจดีย์	ข้าว	๑๓๙	๑,๖๒๘.๕๐
๔	ไร่รถ	แปลงใหญ่ (ทั่วไป) ข้าว บ้านชีธาราม ตำบลไร่รถ อำเภอดอนเจดีย์	ข้าว	๓๓	๓๕๕.๕๐

ที่มา : สำนักงานเกษตรอำเภอดอนเจดีย์, พ.ศ. ๒๕๖๙

บทที่ ๒

การวิเคราะห์สถานการณ์การเกษตรของอำเภอ

๑. ข้อมูลประกอบการวิเคราะห์พื้นที่ของอำเภอ

สินค้าเกษตรที่สำคัญ ชนิดสินค้าดอนเจดีย์

๑.๑ แหล่งน้ำหลัก

น้ำฝน ชลประทาน บ่อน้ำบาดาล แหล่งน้ำธรรมชาติอื่น ๆ (ระบุ).....

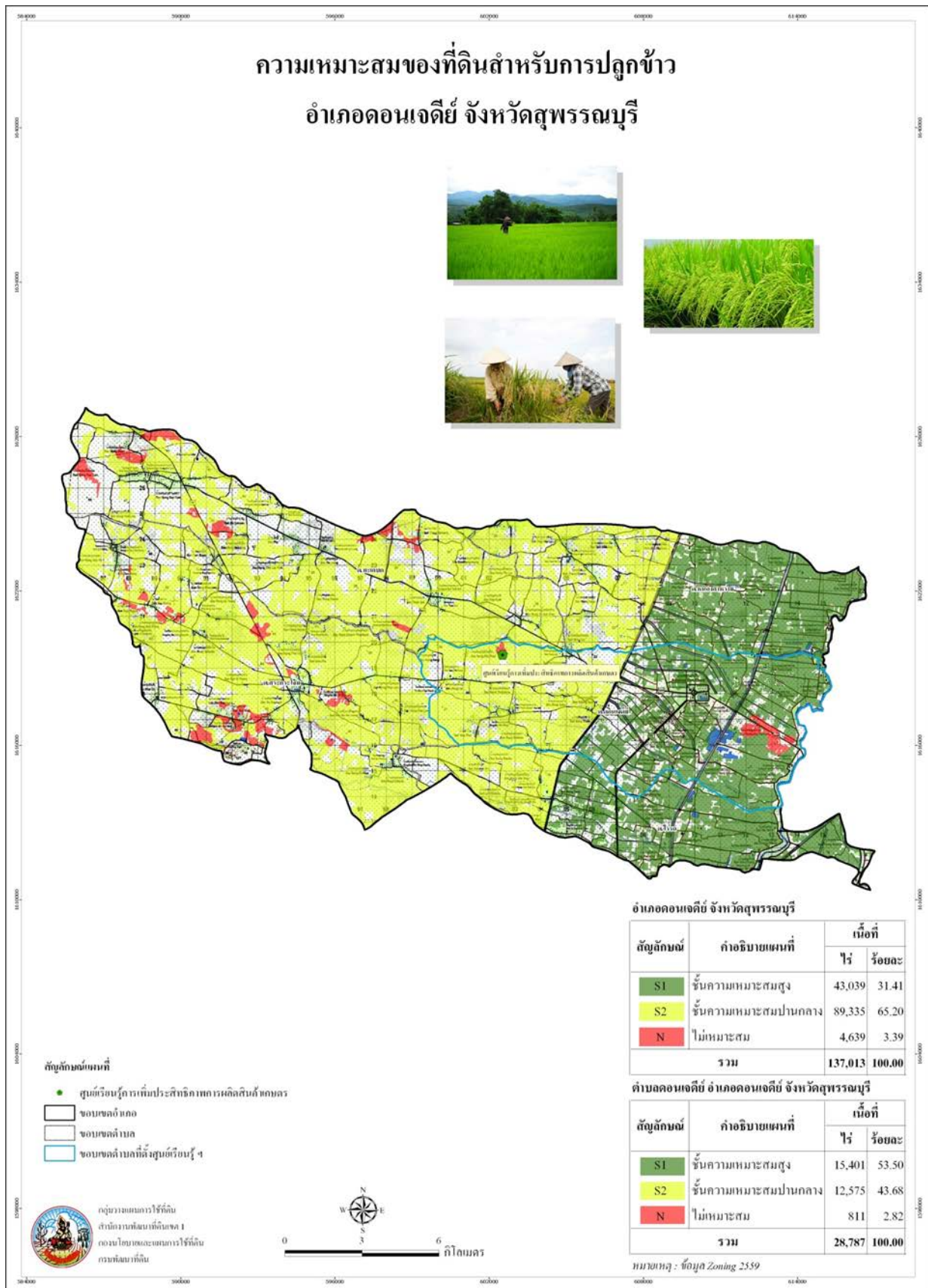
๑.๒ พื้นที่เหมาะสม/ไม่เหมาะสม

๑) เขตความเหมาะสม

ตารางที่ ๒๙ แสดงเขตความเหมาะสม (พื้นที่ศักยภาพ) สำหรับปลูกข้าว

ตำบล	พื้นที่ระดับความเหมาะสมสำหรับการปลูกข้าว (ไร่)				
	เหมาะสมมาก (S๑)	เหมาะสมปานกลาง (S๒)	เหมาะสมน้อย (S๓)	ไม่เหมาะสม (N)	รวมพื้นที่ทั้งหมด
ดอนเจดีย์	๒๓,๑๕๒	๑๗,๓๕๐		๑,๐๙๘	๔๑,๖๐๑
หนองสาหร่าย	๒๒,๓๙๘	๑๑,๔๘๕			๓๓,๘๘๓
ไร่รถ	๑๘,๓๕๔	๑๐,๙๒๕	-	๑๙๔	๒๙,๔๗๓
สระกระโจม	-	๕,๓๑๔	-	๖,๖๑๘	๑๑,๙๓๒
ทะเลบก		๔๖,๘๕๘		๓,๗๐๕	๕๐,๕๖๓
รวม	๖๓,๙๐๔	๙๑,๙๓๒	๐	๑๑,๖๑๕	๑๖๗,๔๕๒

ที่มา : สำนักงานเกษตรอำเภอดอนเจดีย์, พ.ศ.๒๕๖๙



ภาพที่ ๖ แผนที่แสดงเขตความเหมาะสม (พื้นที่ศักยภาพ) สำหรับปลูกข้าว
(ที่มา : กรมพัฒนาที่ดิน, พ.ศ.๒๕๖๗)

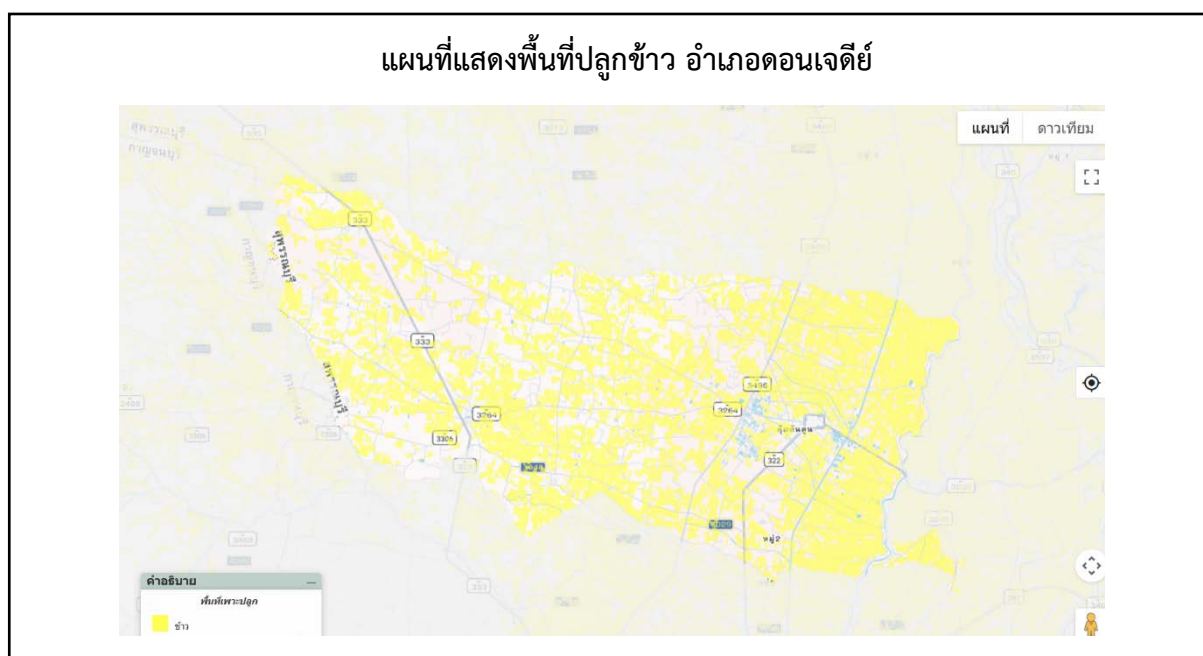
๒) พื้นที่ปลูกข้าว

ตารางที่ ๓๐ แสดงครัวเรือนเกษตรกร พื้นที่ปลูก และผลผลิตข้าว

ตำบล	ครัวเรือน เกษตรกร	พื้นที่ปลูก (ไร่)	พื้นที่เก็บเกี่ยว (ไร่)	ผลผลิต (ตัน)	ผลผลิตต่อไร่ (ตัน)
ดอนเจดีย์	๑,๑๗๗	๑๗,๔๐๗.๐๐	๑๗,๔๐๗.๐๐	๑๔,๗๙๕.๙๕	๐.๘๕
หนองสาหร่าย	๑,๒๖๖	๑๘,๓๓๙.๗๕	๑๘,๓๓๙.๗๕	๑๖,๕๐๕.๗๘	๐.๙๐
ไร่จรด	๙๕๒	๑๔,๗๙๑.๐๐	๑๔,๗๙๑.๐๐	๑๑,๘๓๒.๘๐	๐.๘๐
สระกระโจม	๙๓๘	๑๒,๐๘๘.๗๕	๑๒,๐๘๘.๗๕	๖,๐๔๔.๓๘	๐.๕๐
ทะเลบก	๑,๒๐๘	๑๕,๓๗๗.๒๕	๑๕,๓๗๗.๒๕	๗,๖๘๘.๖๓	๐.๕๐
รวม	๕,๓๗๓	๗๘,๐๐๓.๗๕	๗๘,๐๐๓.๗๕	๕๖,๘๖๗.๕๓	

หมายเหตุ : เกษตรกร ๑ ครัวเรือน มีพื้นที่ปลูกข้าวมากกว่า ๑ ตำบล

ที่มา : สำนักงานเกษตรอำเภอดอนเจดีย์, พ.ศ. ๒๕๖๙



ภาพที่ ๗ แผนที่แสดงพื้นที่ปลูกข้าว (พื้นที่ปลูกจริง)

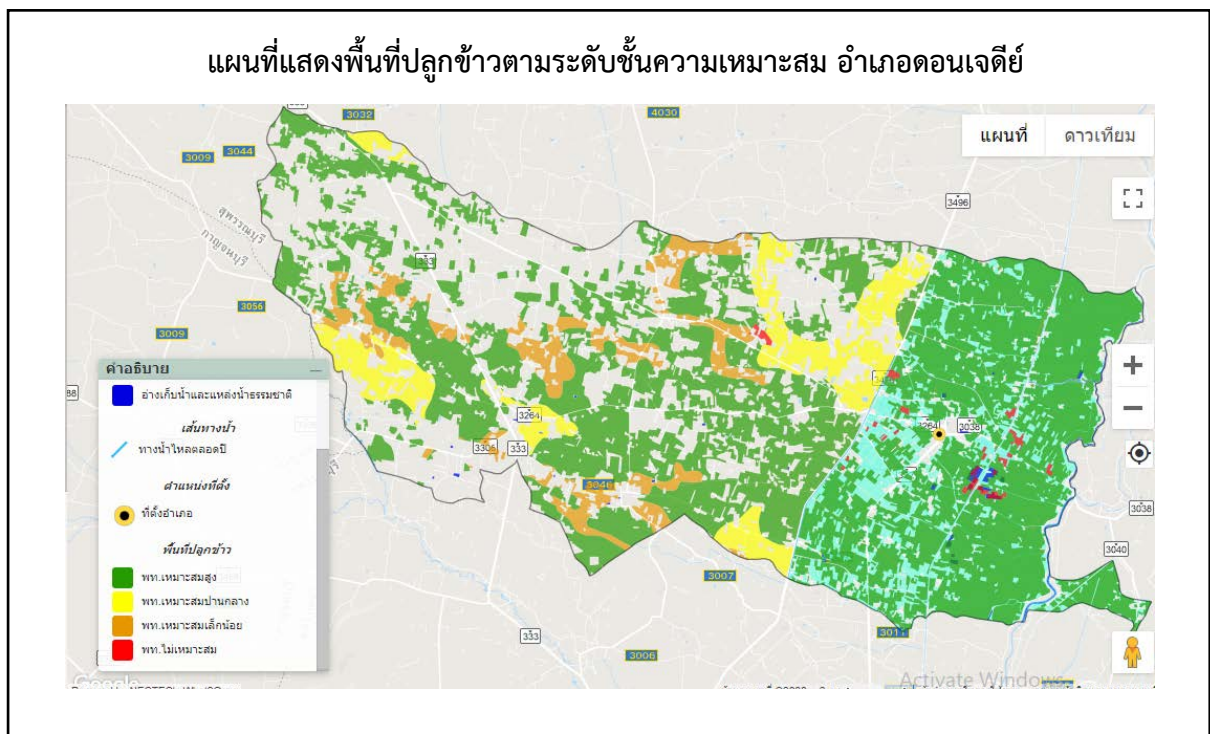
(ที่มา : <https://agri-map-online.moac.go.th/>, พ.ศ. ๒๕๖๙)

(๓) พื้นที่ปลูกข้าวตามระดับชั้นความเหมาะสม

ตารางที่ ๓๑ แสดงพื้นที่ปลูกข้าวตามระดับชั้นความเหมาะสม

ตำบล	พื้นที่ปลูกตามระดับความเหมาะสมสำหรับการปลูกข้าว (ไร่)				
	เหมาะสมมาก (S๑)	เหมาะสมปานกลาง (S๒)	เหมาะสมน้อย (S๓)	ไม่เหมาะสม (N)	รวมพื้นที่ทั้งหมด
ดอนเจดีย์	๑๑,๒๘๖.๘๖	๖,๑๑๑.๐๒	–	๙.๑๒	๑๗,๔๐๗.๐๐
หนองสาหร่าย	๑๔,๙๖๔.๖๔	๓,๓๗๕.๑๑	–	–	๑๘,๓๓๙.๗๕
ไร่ไร่ถ	๙,๙๖๐.๑๔	๔,๘๓๐.๘๖	–	–	๑๔,๗๙๑.๐๐
สระกระโจม	–	๕,๑๒๗.๙๙	–	๖,๙๖๐.๗๖	๑๒,๐๘๘.๗๕
ทะเลบก	๑๒,๖๖๕.๖๖	๙๕๐.๒๗	๗๖๘.๖	๙๙๒.๗๒	๑๕,๓๗๗.๒๕
รวม	๔๘,๘๗๗.๓๐	๒๐,๓๙๕.๒๕	๗๖๘.๖	๗,๙๖๒.๖๐	๗๘,๐๐๓.๗๕

ที่มา : สำนักงานเกษตรอำเภอดอนเจดีย์, พ.ศ. ๒๕๖๙



ภาพที่ ๘ แผนที่แสดงพื้นที่ปลูกข้าว ตามระดับชั้นความเหมาะสม

(ที่มา : <https://agri-map-online.moac.go.th/>, พ.ศ. ๒๕๖๙)

๑.๓ สถานการณ์ใช้เทคโนโลยีการผลิต

๑) การใช้พันธุ์ดี

เกษตรกรส่วนใหญ่ให้ความสำคัญกับการเลือกใช้เมล็ดพันธุ์ข้าวคุณภาพดี ซึ่งเป็นเมล็ดพันธุ์ที่ได้รับการรับรองมาตรฐานจากหน่วยงานที่เกี่ยวข้อง และเป็นพันธุ์ที่เหมาะสมกับสภาพพื้นที่ สภาพดิน และสภาพภูมิอากาศของพื้นที่ รวมถึงสอดคล้องกับความต้องการของตลาด ทั้งพันธุ์ข้าวไวต่อช่วงแสงและไม่ไวต่อช่วงแสง เกษตรกรมีการผลิตเมล็ดพันธุ์ไว้ใช้ในชุมชน และการเปลี่ยนเมล็ดพันธุ์ใหม่ เพื่อลดปัญหาการปนเปื้อนของพันธุ์ ลดการสะสมของโรค และเพิ่มศักยภาพในการให้ผลผลิต ส่งผลให้ต้นข้าวเจริญเติบโตสม่ำเสมอและให้ผลผลิตที่มีคุณภาพ

๒) การเตรียม

เกษตรกรมีการนำเครื่องจักรกลทางการเกษตรมาใช้ในการเตรียมดิน เช่น รถไถ รถคราด และอุปกรณ์ปรับหน้าดิน เพื่อลดต้นทุนแรงงาน ประหยัดเวลา และเพิ่มประสิทธิภาพในการเตรียมแปลงนา นอกจากนี้ เกษตรกรบางส่วนมีการไถกลบตอซังข้าวและเศษซากพืชหลังการเก็บเกี่ยว เพื่อเพิ่มอินทรีย์วัตถุในดิน ช่วยปรับปรุงโครงสร้างดินให้ร่วนซุย เหมาะสมต่อการปลูกข้าว ลดการเผาในพื้นที่การเกษตร และลดผลกระทบต่อสิ่งแวดล้อม

๓) การปลูก

เกษตรกรมีการใช้วิธีการปลูกข้าวที่หลากหลาย ได้แก่ การหว่านน้ำตม การหว่านแห้ง และการปักดำ โดยเริ่มมีการนำเครื่องปักดำมาใช้เพิ่มขึ้นในบางพื้นที่ เพื่อช่วยควบคุมอัตราการใช้เมล็ดพันธุ์ให้เหมาะสม ลดต้นทุนการผลิต และทำให้ต้นข้าวเจริญเติบโตสม่ำเสมอมากขึ้น ส่งผลให้การจัดการแปลงนาเป็นไปอย่างมีประสิทธิภาพ และง่ายต่อการดูแลรักษาในระยะต่อไป

๔) ระบบการให้น้ำ

พื้นที่เพาะปลูกข้าวในอำเภอดอนเจดีย์ส่วนใหญ่อาศัยน้ำฝนควบคู่กับระบบชลประทาน เกษตรกรมีการบริหารจัดการน้ำให้สอดคล้องกับระยะการเจริญเติบโตของข้าว เช่น การควบคุมระดับน้ำในช่วงปลูก ระยะแตกกอ และระยะออกรวง อีกทั้งเริ่มนำแนวทางการใช้น้ำอย่างประหยัด เช่น การทำนาแบบเปียกสลับแห้ง การปล่อยน้ำเป็นช่วง มาใช้ในบางแปลง ซึ่งช่วยลดการใช้น้ำ ลดต้นทุนการผลิต และเพิ่มประสิทธิภาพการใช้น้ำในภาคการเกษตร

๕) การดูแลรักษา

เกษตรกรให้ความสำคัญกับการดูแลรักษาแปลงนา โดยมีการตรวจแปลงอย่างสม่ำเสมอ เพื่อเฝ้าระวังปัญหาวัชพืช โรค และแมลงศัตรูข้าว รวมถึงการปรับระดับน้ำในแปลงให้เหมาะสมกับระยะการเจริญเติบโตของข้าว การดูแลอย่างใกล้ชิดช่วยให้เกษตรกรสามารถแก้ไขปัญหาได้อย่างทันที่ทันที่ ลดความเสียหายของผลผลิต และรักษาคุณภาพข้าวให้เป็นไปตามมาตรฐานที่ต้องการ

๖) การใส่ปุ๋ย

เกษตรกรมีการใช้ปุ๋ยเคมีควบคู่กับปุ๋ยอินทรีย์ เพื่อให้ต้นข้าวได้รับธาตุอาหารอย่างเหมาะสม โดยเกษตรกรบางส่วนเริ่มให้ความสำคัญกับการใส่ปุ๋ยตามค่าวิเคราะห์ดิน และการใส่ปุ๋ยให้สอดคล้องกับระยะการเจริญเติบโตของข้าว ซึ่งช่วยเพิ่มประสิทธิภาพการใส่ปุ๋ย ลดการสูญเสียธาตุอาหาร ลดต้นทุนการผลิต และลดผลกระทบต่อสิ่งแวดล้อมในระยะยาว

๗) การเก็บเกี่ยว

เกษตรกรส่วนใหญ่นิยมใช้รถเกี่ยวนวดข้าวในการเก็บเกี่ยว เพื่อลดระยะเวลาในการเก็บเกี่ยว ลดการสูญเสียผลผลิตในแปลงนา และแก้ไขปัญหาการขาดแคลนแรงงานในภาคการเกษตร ทั้งนี้ เกษตรกรมีการเลือกช่วงเวลาเก็บเกี่ยวที่เหมาะสม โดยพิจารณาจากความสุกแก่ของข้าว เพื่อให้ได้ผลผลิตที่มีคุณภาพและมีความชื้นเหมาะสมต่อการจำหน่ายและการเก็บรักษา

๘) การปฏิบัติหลังการเก็บเกี่ยว

หลังการเก็บเกี่ยว เกษตรกรมีการจัดการฟางข้าวและเศษซากพืชอย่างเหมาะสม โดยการไถกลบ ฟางข้าวในแปลงนา หรือการนำไปใช้ประโยชน์ด้านอื่น เช่น การทำปุ๋ยหมัก การใช้เป็นอาหารสัตว์ หรือการใช้เป็น วัสดุปรับปรุงดิน เพื่อลดการเผาในพื้นที่การเกษตร ช่วยรักษาสิ่งแวดล้อม และเพิ่มความอุดมสมบูรณ์ของดินในฤดู เพาะปลูกถัดไป

๙) การป้องกันกำจัดโรคและแมลงศัตรู

เกษตรกรมีการนำหลักการจัดการศัตรูพืชแบบผสมผสาน (Integrated Pest Management : IPM) มาใช้มากขึ้น โดยเน้นการเฝ้าระวังสถานการณ์การระบาดของโรคและแมลง การใช้ชีวภัณฑ์และวิธีการทาง ธรรมชาติ รวมถึงการใช้สารเคมีอย่างถูกต้องและเหมาะสมตามคำแนะนำของเจ้าหน้าที่ เมื่อมีความจำเป็นเท่านั้น ซึ่งเป็นการช่วยลดต้นทุนการผลิต ลดความเสี่ยงจากสารเคมี และสร้างความปลอดภัยให้แก่ผู้ผลิต ผู้บริโภค และ สิ่งแวดล้อม

๑.๔ ปฏิทินการเพาะปลูก

เกษตรกรในอำเภอดอนเจดีย์ มีการปลูกข้าว ดังนี้

ชื่อสินค้า	ม.ค.	ก.พ.	มี.ค.	เม.ย.	พ.ค.	มิ.ย.	ก.ค.	ส.ค.	ก.ย.	ต.ค.	พ.ย.	ธ.ค.
ข้าวเจ้า					←	△		←	▽			
ข้าวขาวดอกมะลิ ๑๐๕							←	△			←	▽

สัญลักษณ์ ←→ ช่วงฤดูปลูก △ ปลูกสูงสุด
 ←→ ช่วงฤดูเก็บเกี่ยว ▽ เก็บเกี่ยวสูงสุด

ภาพที่ ๙ แสดงปฏิทินการเพาะปลูกข้าว

๑.๕ ต้นทุนการผลิต

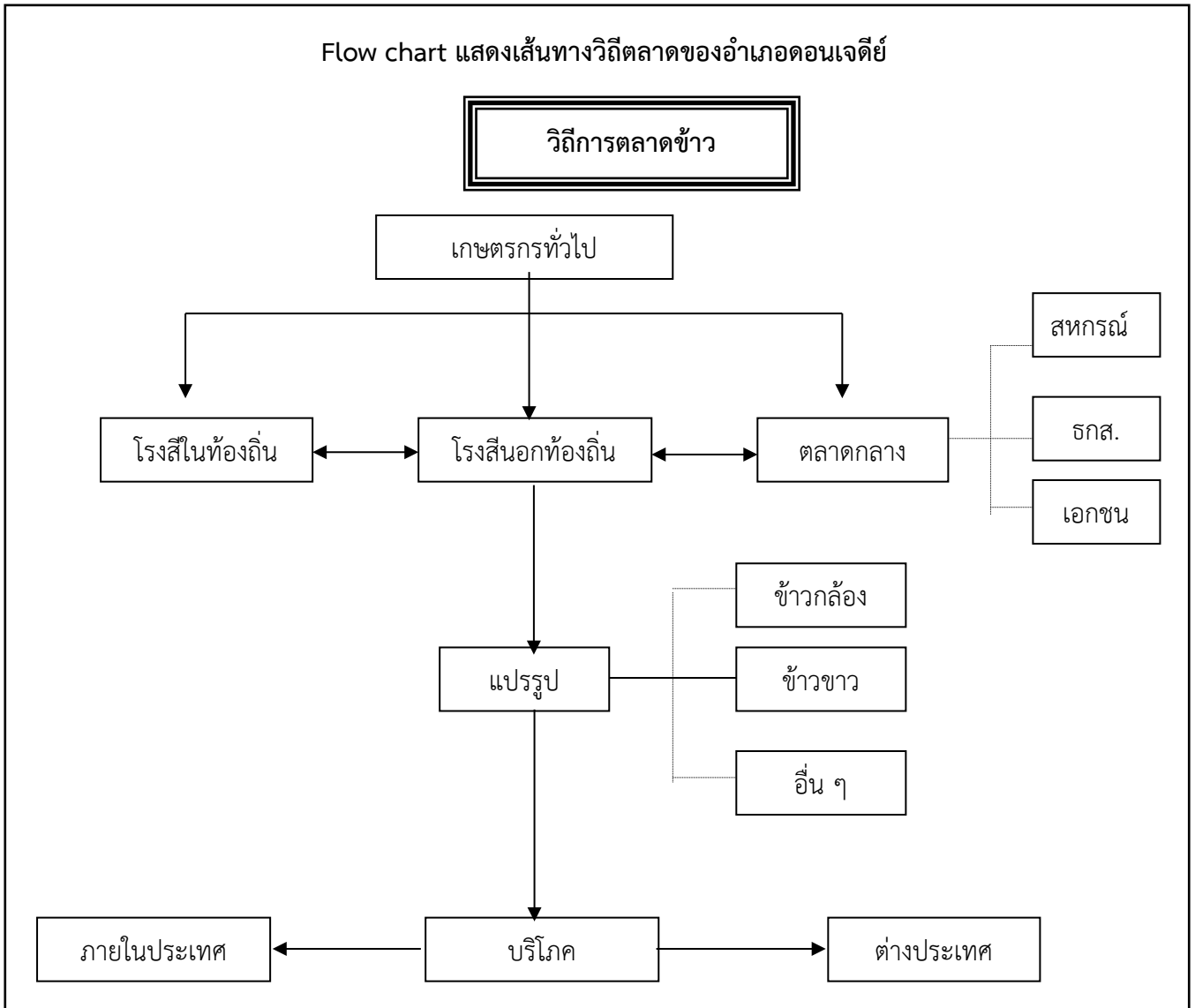
อำเภอดอนเจดีย์ มีต้นทุนการผลิตข้าว โดยพื้นที่ในเขตชลประทานมีต้นทุนการผลิตข้าว เป็นเงิน ๔,๕๕๐ บาท และพื้นที่นอกเขตชลประทานมีต้นทุนข้าว เป็นเงิน ๒,๐๙๐ บาท

ตารางที่ ๓๒ แสดงต้นทุนการผลิตข้าว ปี ๒๕๖๘

รายการ	ในเขตชลประทาน		นอกเขตชลประทาน		หมายเหตุ	
	จำนวน	เป็นเงิน	จำนวน	เป็นเงิน		
ไถตะ	๑ ครั้ง	๒๐๐	๑ ครั้ง	๒๔๐	ในเขตชลประทานปลูกเจ้า	๓๐ กก./ไร่
ไถแปร	๑ ครั้ง	๒๔๐	๑ ครั้ง	๒๐๐	นอกเขตชลประทานปลูกข้าวหอมมะลิ ๑๐๕	๓๐ กก./ไร่
เมล็ดพันธุ์ข้าว	๓๐ กก.	๕๑๐	๓๐ กก.	๖๐๐		
ยากุมวัชพืช	๒ ครั้ง	๕๕๐	๑ ครั้ง	๕๐		
กำจัดโรคแมลง	๑ ครั้ง	๓๐๐	๑ ครั้ง	๑๐๐		
ปุ๋ย	๓ ครั้ง	๙๐๐	๑ ครั้ง	๓๐๐		
ค่าแรงงาน	๖ ครั้ง	๓๐๐	๓ ครั้ง	-		
เก็บเกี่ยว	๑ ครั้ง	๕๐๐	๑ ครั้ง	๕๐๐		
ค่าเช่า	๑ ครั้ง	๑,๐๐๐	๑ ครั้ง	-		
ค่าขนส่ง	๑ ครั้ง	๑๐๐	๑ ครั้ง	๑๐๐		
ค่าน้ำมัน		๓๐๐	-	-		
รวม		๔,๕๕๐		๒,๐๙๐		

(ที่มา : สำนักงานเกษตรอำเภอดอนเจดีย์, พ.ศ.๒๕๖๙)

๑.๖ สถานการณ์การตลาด/วิธีการตลาด
 ๑) วิธีการตลาด



ภาพที่ ๑๐ แสดงวิธีการตลาดข้าว อำเภอดอนเจดีย์
 (ที่มา : สำนักงานเกษตรอำเภอดอนเจดีย์, พ.ศ. ๒๕๖๙)

๒) แหล่งรับซื้อผลผลิต/ โรงงานแปรรูป

มีแหล่งรับซื้อ รวม ๗ แห่ง

- อยู่ในหมู่ที่ ๕ ตำบลดอนเจดีย์ จำนวน ๑ แห่ง
- อยู่ในหมู่ที่ ๖ ตำบลดอนเจดีย์ จำนวน ๑ แห่ง
- อยู่ในหมู่ที่ ๕ ตำบลหนองสาหร่าย จำนวน ๑ แห่ง
- อยู่ในหมู่ที่ ๙ ตำบลหนองสาหร่าย จำนวน ๑ แห่ง
- อยู่ในหมู่ที่ ๖ ตำบลไร่รอด จำนวน ๒ แห่ง
- อยู่ในหมู่ที่ ๓ ตำบลสระกระโจม จำนวน ๑ แห่ง

๑.๗ เกษตรกรและองค์กรเกษตรกรที่เกี่ยวข้องกับสินค้าในพื้นที่

๑) เกษตรกร

มีเกษตรกรผู้ปลูกข้าว ในอำเภอจำนวน ๕,๓๗๓ ราย และมีเกษตรกรที่เป็นต้นแบบในพื้นที่ จำนวน ๖ ราย มีความรู้ ความชำนาญ องค์กรความรู้ในเทคโนโลยีการผลิตข้าว ที่มีความโดดเด่น ดังนี้

ตารางที่ ๓๓ แสดงเกษตรกรต้นแบบของสินค้าในพื้นที่

ที่	หมู่	ตำบล	ประเภท	องค์ความรู้โดดเด่น
๑	๑	ดอนเจดีย์	ลดต้นทุนการผลิต	การจัดการศัตรูพืชโดยวิธีผสมผสาน
๒	๕	ดอนเจดีย์	ลดต้นทุนการผลิต	การทำนาลดต้นทุน
๓	๖	ดอนเจดีย์	ลดต้นทุนการผลิต	การทำนาแบบเปียกสลับแห้ง, การทำนาลดต้นทุน
๔	๘	หนองสาหร่าย	ลดต้นทุนการผลิต	การทำนาลดต้นทุน
๕	๑๐	หนองสาหร่าย	ลดต้นทุนการผลิต	การจัดการศัตรูพืชโดยวิธีผสมผสาน

(ที่มา : สำนักงานเกษตรอำเภอดอนเจดีย์, พ.ศ. ๒๕๖๙)

๒) องค์กรเกษตรกร ดังนี้

ตารางที่ ๓๔ แสดงองค์กรเกษตรกรที่เกี่ยวข้องกับสินค้าในพื้นที่

องค์กรเกษตรกร	จำนวน (แห่ง)	ชื่อกลุ่ม
ศพก.	๑	ศูนย์เรียนรู้การเพิ่มประสิทธิภาพการผลิตสินค้าเกษตรอำเภอ ดอนเจดีย์
แปลงใหญ่	๔	๑. แปลงใหญ่ (ทั่วไป) ข้าว ตำบลดอนเจดีย์ ๒. นาแปลงใหญ่ตำบลหนองสาหร่าย ๓. แปลงใหญ่ (ทั่วไป) ข้าว ตำบลไร่รถ ๔. แปลงใหญ่ (ทั่วไป) ข้าว บ้านชีธาราม ตำบลไร่รถ
วิสาหกิจชุมชน	๑	วิสาหกิจชุมชนกลุ่มปุ๋ยหมักอินทรีย์ชีวภาพบ้านหนองชุม

๒. การวิเคราะห์ Supply chain

ตารางที่ ๓๕ แสดงการวิเคราะห์ Supply chain ของสินค้าข้าว อำเภออนเจดีย์

		ต้นทาง	กลางทาง	ปลายทาง
มิติพื้นที่	สถานการณ์ปัจจุบัน	พื้นที่นาส่วนใหญ่มีการทำนาปีและนาปรังต่อเนื่อง หลังเก็บเกี่ยว บางส่วนยังมีการเผาฟางเพื่อเตรียมดิน	มีโรงสีและจุดรวบรวมผลผลิตในพื้นที่	จำหน่ายผ่านตลาดทั่วไป
	ปัญหา Pain point	การเผาฟางก่อให้เกิดปัญหาฝุ่น PM ๒.๕ ดินเสื่อมคุณภาพ และสูญเสียอินทรีย์วัตถุ	ขาดระบบเชื่อมโยง ข้อมูลแปลงทำนาแบบเป็นมิตรกับสิ่งแวดล้อม (ไม่เผาฟาง)	ข้าวที่ได้จากแปลงทำนาแบบเป็นมิตรกับสิ่งแวดล้อม (ไม่เผาฟาง) ไม่แตกต่างจากข้าวทั่วไป
	แนวทาง/App tech. ที่จะใช้แก้ปัญหา	จัดตั้งจุดบริการน้ำหมักย่อยสลายฟาง ส่งเสริมไถกลบแทนการเผา และปลูกพืชหมุนเวียนเพื่อปรับปรุงดิน	พัฒนาฐานข้อมูลแปลงทำนาแบบเป็นมิตรกับสิ่งแวดล้อม (ไม่เผาฟาง) เชื่อมโยงกลุ่ม-โรงสี	สื่อสารตลาดข้าวยังไม่รับรู้ บทบาทเกษตรกรรุดเผา
มิติคน	สถานการณ์ปัจจุบัน	เกษตรกรมีประสบการณ์ทำนาสูง แต่คุ้นเคยการเผาฟาง	กลุ่มเกษตรกร ศพก. และโรงสีเป็นกลไกหลัก	ผู้บริโภคเริ่มตระหนักในเรื่องสิ่งแวดล้อม
	ปัญหา Pain point	ความเคยชินกับการเผาฟางเพื่อลดต้นทุนแรงงาน และเวลา	บทบาทด้านสิ่งแวดล้อมยังไม่ชัดเจน	ยังไม่รับรู้บทบาทเกษตรกรในการทำนาแบบเป็นมิตรกับสิ่งแวดล้อม (ไม่เผาฟาง)
	แนวทาง/App tech. ที่จะใช้แก้ปัญหา	ให้บริการน้ำหมักย่อยสลายตอซังและฟางข้าว พร้อมถ่ายทอดวิธีใช้	ยกระดับกลุ่ม เป็นศูนย์บริการจัดการฟางข้าว	ใช้สื่อช่วยในการให้ความสำคัญเรื่องข้าวจากการทำนาแบบเป็นมิตรกับสิ่งแวดล้อม (ไม่เผาฟาง) เพื่อลด PM๒.๕
มิติสินค้า	สถานการณ์ปัจจุบัน	ข้าวเป็นสินค้าหลัก แต่ฟางข้าวถูกมองเป็นของเหลือจากการทำนา	ข้าวจากทุกแปลงถูกรวมกัน	การแข่งขันด้านราคา
	ปัญหา Pain point	การการเผาฟางข้าว สูญเสียทรัพยากรชีวมวล	ข้าวที่ได้จากการทำนาแบบเป็นมิตรกับสิ่งแวดล้อมไม่มีมูลค่าเพิ่มหรือแตกต่างจากข้าวที่ได้จากการทำนาแบบเผาฟาง	ขาดอัตลักษณ์สินค้า
	แนวทาง/App tech. ที่จะใช้แก้ปัญหา	จัดการฟางโดยการจำหน่าย ไถกลบ ทำปุ๋ยหมัก หรือใช้เป็นวัสดุคลุมดิน และใช้น้ำหมักในการย่อยสลายตอซังและฟางข้าว เพื่อลดการเผาฟาง	พัฒนามาตรฐาน “ข้าวที่ได้จากการทำนาแบบเป็นมิตรกับสิ่งแวดล้อม”	สร้างภาพลักษณ์ข้าวที่ได้จากการทำนาแบบเป็นมิตรกับสิ่งแวดล้อม เพื่อลดการเผาฟาง

บทที่ ๓

บทสรุปโครงการ/กิจกรรมตามกรอบการพัฒนาการเกษตรเชิงพื้นที่

๑. แบบสรุปโครงการแบบย่อ (Project Brief) ของทุกโครงการ

ตารางที่ ๓๖ แสดงแบบสรุปโครงการแบบย่อ (Project Brief) อำเภอดอนเจดีย์ โครงการที่ ๑

ประเด็นการพัฒนาจังหวัดที่ ๓ การส่งเสริมคุณภาพสิ่งแวดล้อมควบคู่การอนุรักษ์ทรัพยากรธรรมชาติสู่ความยั่งยืน

หัวข้อ	รายละเอียด
๑. ชื่อโครงการสำคัญ	โครงการส่งเสริมพัฒนาศักยภาพการผลิตข้าวที่เป็นมิตรกับสิ่งแวดล้อม
๒. ชื่อแผนงาน	แผนงานที่ ๔ ลดการเผาในพื้นที่โล่งในพื้นที่เกษตรกรรมและพื้นที่ป่า โดยการมีส่วนร่วม ของประชาชน
๓. แนวทางการพัฒนา	พัฒนาศักยภาพการผลิตข้าวให้มีประสิทธิภาพ เป็นมิตรกับสิ่งแวดล้อม และเสริมสร้างความยั่งยืนของภาคการเกษตรในพื้นที่
๔. หลักการและเหตุผล	อำเภอดอนเจดีย์เป็นพื้นที่ปลูกข้าวสำคัญของจังหวัด มีพื้นที่เพาะปลูกประมาณ ๗๘,๐๐๓.๗๕ ไร่ เกษตรกรผู้ปลูกข้าวจำนวน ๕,๓๗๓ ราย โดยเฉพาะพื้นที่ในเขตชลประทานที่มีการทำนาอย่างต่อเนื่องตลอดทั้งปี ส่งผลให้ภายหลังฤดูเก็บเกี่ยวมีตอซังและฟางข้าวเหลืออยู่ในปริมาณมาก ซึ่งเกษตรกรส่วนหนึ่งยังใช้วิธีการเผาเพื่อเตรียมแปลงเพาะปลูก อันก่อให้เกิดปัญหาฝุ่นละออง PM๒.๕ การเสื่อมโทรมของดิน และการสูญเสียทรัพยากรทางการเกษตร จากการวิเคราะห์พื้นที่พบว่า เกษตรกรยังขาดทางเลือกและกลไกสนับสนุนในการจัดการตอซังและฟางข้าวอย่างเหมาะสม โครงการส่งเสริมพัฒนาศักยภาพการผลิตข้าวที่เป็นมิตรกับสิ่งแวดล้อมจึงมุ่งลดการเผาในพื้นที่เกษตร ผ่านการจัดตั้งจุดบริการน้ำหมักย่อยสลายตอซังและฟางข้าวในระดับชุมชน ควบคู่การส่งเสริมการปรับเปลี่ยนกระบวนการผลิต เพื่อฟื้นฟูคุณภาพดิน ลดต้นทุนการผลิต ลดมลพิษทางอากาศ และยกระดับการผลิตข้าวสู่ความยั่งยืน
๕. วัตถุประสงค์ของโครงการ	๑. เพื่อลดการเผาฟางข้าวในพื้นที่นาข้าว อำเภอดอนเจดีย์อย่างเป็นรูปธรรม ๒. เพื่อส่งเสริมการจัดการฟางข้าวและตอซังข้าวที่เป็นมิตรกับสิ่งแวดล้อม ๓. เพื่อสร้างหน่วยบริการในชุมชน สำหรับให้บริการน้ำหมักย่อยสลายตอซังฟางข้าว ๔. เพื่อยกระดับศักยภาพเกษตรกร ให้สามารถปรับเปลี่ยนระบบการผลิตที่เป็นมิตรต่อสิ่งแวดล้อมสู่การพัฒนาอย่างยั่งยืน
๖. ตัวชี้วัดและค่าเป้าหมาย	๑. จัดตั้งจุดบริการน้ำหมักย่อยสลายตอซังฟางข้าว ไม่น้อยกว่า ๑ จุดต่อ ๑ ตำบล ๒. เกษตรกรปรับใช้แนวทางทำนาที่เป็นมิตรกับสิ่งแวดล้อม ไม่น้อยกว่า ร้อยละ ๘๐ ๓. จำนวนจุดความร้อนจากการเผาในพื้นที่ลดลงอย่างมีนัยสำคัญ

หัวข้อ	รายละเอียด
๗. พื้นที่เป้าหมาย	<p>กลุ่มเป้าหมาย ๕ ตำบล</p> <ul style="list-style-type: none"> - ศูนย์จัดการศัตรูพืชชุมชนตำบลดอนเจดีย์ - ศูนย์ข้าวชุมชนบ้านสระด่าน - ศูนย์จัดการดินปุ๋ยชุมชนตำบลไร่รถ - ศูนย์จัดการศัตรูพืชชุมชนตำบลสระกระโจม - ศูนย์จัดการศัตรูพืชชุมชนตำบลทะเลบก
๘. กิจกรรมหลัก	<p>ส่งเสริมพัฒนาศักยภาพการผลิตข้าวที่เป็นมิตรกับสิ่งแวดล้อม</p> <p>กิจกรรมที่ ๑ อบรมถ่ายทอดความรู้ด้านการทำนาที่เป็นมิตรกับสิ่งแวดล้อม พร้อมทั้งสอน สาธิต การผลิตหมักย่อยสลายต่อซังฟางข้าว เป้าหมาย เกษตรกรทั้ง ๕ ตำบล ๑๕๐ ราย ๕ วัน งบประมาณ ๕๐,๐๐๐ บาท</p> <p>กิจกรรมที่ ๒ จัดตั้งและพัฒนาจุดบริการน้ำหมักย่อยสลายต่อซังฟางข้าวในระดับชุมชน เป้าหมาย ๕ ตำบล ตำบลละ ๑ จุด งบประมาณ ๑๕๐,๐๐๐ บาท</p>
๙. หน่วยงานดำเนินการ	สำนักงานเกษตรอำเภอดอนเจดีย์
๑๐. ระยะเวลาในการดำเนินโครงการ	เมษายน ๒๕๖๙ – มีนาคม ๒๕๗๐
๑๑. งบประมาณ	๒๐๐,๐๐๐ บาท แหล่งงบประมาณจังหวัดสุพรรณบุรี กระทรวงเกษตรและสหกรณ์ และองค์กรปกครองส่วนท้องถิ่นทุกตำบลของอำเภอดอนเจดีย์
๑๒. ผลผลิต (Output)	<ol style="list-style-type: none"> ๑. เกษตรกรผู้เข้าร่วมโครงการผ่านการอบรม ร้อยละ ๑๐๐ ๒. เกษตรกรผู้เข้าร่วมโครงการนำความรู้ไปปฏิบัติได้ ร้อยละ ๘๐ ๓. มีจุดบริการน้ำหมักย่อยสลายต่อซังฟางข้าว ไม่น้อยกว่า ๑ จุดต่อ ๑ ตำบล ๔. ลดการเผาในพื้นที่การเกษตรลง ร้อยละ ๓๐ ในพื้นที่อำเภอดอนเจดีย์
๑๓. ผลลัพธ์จากการดำเนินโครงการ (Outcome)	<ol style="list-style-type: none"> ๑. พื้นที่เผาต่อซังฟางข้าวในอำเภอดอนเจดีย์ลดลง ๒. เกษตรกรที่ผ่านการอบรมสามารถถ่ายทอดการผลิตและใช้สารย่อยสลายต่อซังข้าวแก่เกษตรกรคนอื่นๆได้ ๓. เกษตรกรมีต้นทุนการผลิตลดลงและมีการผลิตข้าวที่เป็นมิตรกับสิ่งแวดล้อม ๔. ลดมลพิษทางอากาศ ลดปัญหาฝุ่นละออง PM ๒.๕ รักษาสุขภาพแวดล้อมทางธรรมชาติให้ยั่งยืน

หมายเหตุ : ถ้ามีมากกว่า ๑ โครงการ สามารถเพิ่มตารางได้

๒. สรุปโครงการ/กิจกรรมตามกรอบการพัฒนาการเกษตรเชิงพื้นที่

ตารางที่ ๓๗ แสดงสรุปโครงการ/กิจกรรมตามกรอบการพัฒนาการเกษตรเชิงพื้นที่

โครงการ (Project)	ปัจจัยขาเข้า (Input)	กิจกรรม/กระบวนการ (Activities)	ผลการดำเนินงานกิจกรรม			แหล่ง งบประมาณ	ปีที่ ดำเนินการ
			ผลผลิต (Output) (เห็นผลทันทีหรือภายใน ๑ ปี)	ผลลัพธ์ (Outcome) (เห็นผลภายใน ๒ ปี)	ผลกระทบ (Impact) (เห็นผลภายใน ๓ - ๕ ปี)		
โครงการส่งเสริม พัฒนาศักยภาพการผลิตข้าวที่เป็นมิตรกับ สิ่งแวดล้อม	๑. งบประมาณภาครัฐ ๒๐๐,๐๐๐ บาท ๒. บุคลากรสำนักงาน เกษตรอำเภอดอน เจดีย์ ๓. องค์ความรู้ด้าน การจัดการต่อซัง ฟางข้าว ๔. เกษตรกร ๑๕๐ ราย	๑. อบรมถ่ายทอดความรู้ การทำงานที่เป็นมิตรกับ สิ่งแวดล้อม ๒. สาธิตและฝึก ปฏิบัติการผลิตน้ำหมัก ย่อยสลายต่อซังฟางข้าว ๓. จัดตั้งจุดบริการน้ำหมัก ย่อยสลายต่อซังฟางข้าว ทุกตำบล ๔. ติดตาม ให้คำปรึกษา และขยายผล	๑. เกษตรกรผู้เข้าร่วม โครงการผ่านการอบรม ร้อยละ ๑๐๐ ๒. เกษตรกรผู้เข้าร่วม โครงการนำความรู้ไป ปฏิบัติได้ ร้อยละ ๘๐ ๓. มีจุดบริการน้ำหมัก ย่อยสลายต่อซังฟางข้าว ไม่น้อยกว่า ๑ จุดต่อ ๑ ตำบล ๔. ลดการเผาในพื้นที่ การเกษตรลง ร้อยละ ๓๐ ในพื้นที่อำเภอดอน เจดีย์	๑. เกษตรกรไม่น้อยกว่า ร้อยละ ๘๐ ปรับใช้ แนวทางจริง ๒. พื้นที่เผาต่อซังฟาง ข้าวลดลงอย่างมี นัยสำคัญ ๓. ต้นทุนการผลิตข้าว ของเกษตรกรลดลง	๑. คุณภาพดินและ ระบบนิเวศการเกษตร ฟื้นตัวอย่างยั่งยืน ๒. ปัญหาฝุ่นละออง PM๒.๕ จากภาคเกษตร ลดลง ๓. อำเภอดอนเจดีย์เป็น ต้นแบบการผลิตข้าวที่ เป็นมิตรกับสิ่งแวดล้อม	๑. จังหวัด สุพรรณบุรี ๒. กระทรวง เกษตรและ สหกรณ์ ๓. องค์กร ปกครองส่วน ท้องถิ่น	เมษายน ๒๕๖๙ - มีนาคม ๒๕๗๐

บรรณานุกรม

- กรมการพัฒนาชุมชน. พ.ศ. 2568. หนึ่งตำบล หนึ่งผลิตภัณฑ์ (OTOP). เอกสารเผยแพร่กรมการพัฒนาชุมชน. สืบค้นเมื่อวันที่ 1 กุมภาพันธ์ 2569 จาก <https://otop.cdd.go.th/>
- กรมส่งเสริมการเกษตร. พ.ศ. 2568. ระบบฐานข้อมูลทะเบียนเกษตรกรกลาง. กรมส่งเสริมการเกษตร.
- กองวิสาหกิจชุมชน กรมส่งเสริมการเกษตร. พ.ศ. 2568. ระบบสารสนเทศวิสาหกิจชุมชน. กรมส่งเสริมการเกษตร.
- สถานีอุตุนิยมวิทยาสุพรรณบุรี. พ.ศ. 2569. ข้อมูลปริมาณน้ำฝนจังหวัดสุพรรณบุรี.
- สำนักงานประมงอำเภอดอนเจดีย์. พ.ศ. 2569. ข้อมูลด้านประมงอำเภอดอนเจดีย์ จังหวัดสุพรรณบุรี.
- สำนักงานปศุสัตว์อำเภอดอนเจดีย์. พ.ศ. 2569. ข้อมูลด้านปศุสัตว์อำเภอดอนเจดีย์ จังหวัดสุพรรณบุรี.
- สำนักงานสหกรณ์จังหวัดสุพรรณบุรี. พ.ศ. 2569. ข้อมูลกลุ่มเกษตรกรและสหกรณ์อำเภอดอนเจดีย์ จังหวัดสุพรรณบุรี.
- สำนักทะเบียนอำเภอดอนเจดีย์. พ.ศ. 2569. ข้อมูลจำนวนครัวเรือนและประชากรอำเภอดอนเจดีย์ จังหวัดสุพรรณบุรี.
- สำนักส่งเสริมภูมิปัญญาท้องถิ่นและวิสาหกิจชุมชน. พ.ศ. 2568. ข้อมูลหนึ่งตำบล หนึ่งผลิตภัณฑ์ (OTOP).
- ระบบสารสนเทศการผลิตทางการเกษตร. พ.ศ. 2568. ข้อมูลด้านพืชอำเภอดอนเจดีย์ ปี 2568.
- ระบบสารสนเทศเกษตรกรปราดเปรื่อง. พ.ศ. 2568. ข้อมูลจำนวนและสมาชิกสถาบันเกษตรกร.
- Agri-Map Online. พ.ศ. 2568. ข้อมูลการใช้ประโยชน์ที่ดินอำเภอดอนเจดีย์ จังหวัดสุพรรณบุรี. สืบค้นจาก <http://agri-map-online.moac.go.th/>

