

กรอบการพัฒนาการเกษตรเชิงพื้นที่ อำเภอสองพี่น้อง ปี 2569

สำนักงานเกษตรอำเภอสองพี่น้อง
จังหวัดสุพรรณบุรี

คำนำ

แผนพัฒนาการเกษตรระดับอำเภอจัดทำขึ้นตามกระบวนการจัดทำแผนพัฒนาการเกษตรของอำเภอสองพี่น้อง จังหวัดสุพรรณบุรี โดยการจัดเวทีชุมชนในระดับหมู่บ้านและตำบลภายใต้หลักการที่ชุมชนมีส่วนร่วม คิด วิเคราะห์ และตัดสินใจในการกำหนดแผนพัฒนาพื้นที่ด้วยตนเองภายใต้ข้อมูลพื้นฐานของชุมชน

การจัดทำแผนพัฒนาการเกษตรเป็นการวางแผนปรับปรุงพัฒนาอาชีพเกษตร โดยมุ่งการสร้างรายได้ การฟื้นฟูและเสริมสร้างความเข้มแข็งของเกษตรกรในการพัฒนาการผลิตด้านการเกษตร ภายใต้ศักยภาพของพื้นที่และ ศักยภาพของชุมชน และเพื่อให้เป็นไปตามนโยบายพื้นฐานแห่งรัฐที่บัญญัติภายใต้รัฐธรรมนูญแห่งราชอาณาจักรไทย พ.ศ. ๒๕๔๐ มาตราที่ ๗๙ ที่รัฐจะต้องกระจายอำนาจให้ท้องถิ่นพึ่งตนเองและตัดสินใจในกิจการท้องถิ่นได้เอง มาตราที่ ๗๙ รัฐต้องส่งเสริมและสนับสนุนให้ประชาชนมีส่วนร่วมในการสงวน บำรุงรักษา และให้ประโยชน์จากทรัพยากรธรรมชาติและหลากหลายทางชีวภาพอย่างสมดุล และมาตราที่ ๘๔ รัฐจะต้องส่งเสริมการรวมตัวของเกษตรกรเพื่อวางแผนทางการเกษตร และรักษาผลประโยชน์ร่วมกันของเกษตรกร

ดังนั้น การจัดทำโครงการและกิจกรรมต่างๆ ตามแผนพัฒนาการเกษตรอำเภอสองพี่น้อง ที่ปรากฏอยู่ในเอกสารฉบับนี้ คณะผู้จัดทำเอกสารฉบับนี้หวังเป็นอย่างยิ่งว่าจะเป็นประโยชน์ในการพัฒนาการเกษตรได้เป็นอย่างดีต่อไป

สำนักงานเกษตรอำเภอสองพี่น้อง
กุมภาพันธ์ ๒๕๖๙

สารบัญ

หน้า

คำนำ

สารบัญ

สารบัญตาราง

สารบัญภาพ

บทที่ 1 ข้อมูลสภาพทั่วไป

ข้อมูลด้านกายภาพ

1. ที่ตั้ง อาณาเขต ขอบเขตการปกครอง
 - 1.1 ที่ตั้ง ขนาดพื้นที่ 8
 - 1.2 อาณาเขต 8
 - 1.3 การแบ่งเขตการปกครอง 9-10
2. ลักษณะภูมิประเทศ
 - 2.1 สภาพพื้นที่ภูเขา ป่าไม้ ที่ราบสูง ที่ราบลุ่ม 11-12
 - 2.2 สภาพพื้นที่ ความลาดชัน 12
 - 2.3 กลุ่มชุดดิน 12-13
3. ลักษณะภูมิอากาศ
 - 3.1 ฤดูกาล 13-14
 - 3.2 ปริมาณน้ำฝนและอุณหภูมิ 14
4. เส้นทางคมนาคม
 - 4.1 เส้นทางคมนาคมระหว่างตำบล 14
 - 4.2 ถนนหลวงเชื่อมต่อระหว่างจังหวัดและอำเภอ 15
5. แหล่งน้ำและระบบชลประทาน
 - 5.1 แหล่งน้ำธรรมชาติ 15
 - 5.2 แหล่งน้ำที่สร้างขึ้นที่สำคัญ 15-20
6. การใช้ประโยชน์ที่ดิน 20-21

สารบัญ (ต่อ)

	หน้า
<u>ข้อมูลด้านเศรษฐกิจ</u>	
1. ข้อมูลสินค้าเกษตรที่สำคัญ	21-24
2. สินค้าเอกลักษณ์ประจำถิ่น/สินค้า GI	24
<u>ข้อมูลด้านสังคม</u>	
1. ข้อมูลเกษตรกร/องค์กรเกษตรกร	
1.1 เกษตรกร	24-27
1.2 องค์กรและสถาบันเกษตรกร	27-42
บทที่ 2 การวิเคราะห์สถานการณ์การเกษตรของอำเภอ	
1. ข้อมูลประกอบการวิเคราะห์พื้นที่ของอำเภอ	
1.1 แหล่งน้ำหลัก	43
1.2 พื้นที่เหมาะสม/ไม่เหมาะสม	43-46
1.3 สถานการณ์ใช้เทคโนโลยีการผลิต	45
1.4 ปฏิทินการเพาะปลูก	46
1.5 ต้นทุนการผลิต	47
1.6 สถานการณ์การตลาด/วิธีการตลาด	48
1.7 เกษตรกรและองค์กรเกษตรกรที่เกี่ยวข้องกับสินค้าในพื้นที่	49
2. การวิเคราะห์ Supply chain	49-51
บทที่ 3 บทสรุปโครงการ/กิจกรรมตามกรอบการพัฒนาการเกษตรเชิงพื้นที่	
1. แบบสรุปโครงการแบบย่อ (Project Brief) ของทุกโครงการ	52-53
2. สรุปโครงการ/กิจกรรมตามกรอบการพัฒนาการเกษตรเชิงพื้นที่	54
บรรณานุกรม	

สารบัญตาราง

ตารางที่		หน้า
1	แสดงเขตการปกครอง	9
2	แสดงสรุปเขตการปกครอง	10
3	แสดงพื้นที่ป่าไม้	12
4	แสดงข้อมูลฤดูกาล	14
5	แสดงข้อมูลปริมาณน้ำฝน และอุณหภูมิเฉลี่ย 5 ปี	14
6	แสดงข้อมูลโครงการชลประทานขนาดใหญ่ และขนาดกลาง	16-19
7	แสดงข้อมูลโครงการชลประทานขนาดเล็ก	20
8	แสดงข้อมูลการใช้ประโยชน์ที่ดิน	21
9	แสดงข้อมูลด้านพืช	22
10	แสดงข้อมูลด้านปศุสัตว์	22-23
11	แสดงข้อมูลด้านประมง	24
12	แสดงจำนวนครัวเรือน และประชากร	25
13	แสดงจำนวนหัวหน้าครัวเรือนจำแนกตามอายุ	25
14	แสดงจำนวนลักษณะการประกอบอาชีพ	26
15	แสดงจำนวนลักษณะการถือครองที่ดิน	26
16	แสดงจำนวนประเภทเอกสารสิทธิ์	26
17	แสดงจำนวนและสมาชิกสถาบันเกษตรกร	28
18	แสดงจำนวนผลิตภัณฑ์ที่ลงทะเบียน OTOP จำแนกตามผลิตภัณฑ์	28
19	แสดงข้อมูลกลุ่มวิสาหกิจชุมชน	29-33
20	แสดงข้อมูลกลุ่มแม่บ้านเกษตรกร กลุ่มยุวเกษตรกร และกลุ่มส่งเสริมอาชีพ	34-35
21	แสดงข้อมูลกลุ่มเกษตรกร และสหกรณ์	35-39
22	แสดงจำนวนแหล่ง/ศูนย์เรียนรู้และบริการด้านการเกษตร	39-40
23	แสดงจำนวนอาสาสมัครเกษตร	40
24	แสดงข้อมูลปราชญ์ชาวบ้าน	41
25	แสดงข้อมูลศูนย์หลักและศูนย์เครือข่ายของศูนย์เรียนรู้การเพิ่มประสิทธิภาพการผลิตสินค้าเกษตร	42

สารบัญตาราง (ต่อ)

ตารางที่		หน้า
26	แสดงข้อมูลกลุ่มแปลงใหญ่	42
27	แสดงเขตความเหมาะสม (พื้นที่ศักยภาพ) สำหรับปลูกข้าว	43
28	แสดงครัวเรือนเกษตรกร พื้นที่ปลูก และผลผลิตข้าว	44
29	แสดงพื้นที่ปลูกอ้อยตามระดับชั้นความเหมาะสม	45
30	แสดงต้นทุนการผลิต	47
31	แสดงเกษตรต้นแบบของสินค้าในพื้นที่	49
32	แสดงองค์กรเกษตรกรที่เกี่ยวข้องกับสินค้าในพื้นที่	49
33	แสดงการวิเคราะห์ Supply chain ของสินค้าข้าว อำเภอสองพี่น้อง	49-51
34	แสดงแบบสรุปโครงการแบบย่อ (Project Brief)	52-53
35	แสดงสรุปโครงการ/กิจกรรมตามกรอบการพัฒนาการเกษตรเชิงพื้นที่	54

สารบัญภาพ

ภาพที่		หน้า
1	แผนที่แสดงอาณาเขตติดต่ออำเภอ	8
2	แผนที่แสดงพื้นที่ป่าไม้อำเภอ	11
3	แผนที่แสดงกลุ่มชุดดินอำเภอ	13
4	แผนที่แสดงการใช้ประโยชน์ที่ดินอำเภอ	21
5	แผนที่แสดงเขตความเหมาะสม (พื้นที่ศักยภาพ) สำหรับปลูกข้าว	44
6	แผนที่แสดงพื้นที่ปลูกข้าว (พื้นที่ปลูกจริง)	45
7	แผนที่แสดงพื้นที่ปลูกอ้อย ตามระดับชั้นความเหมาะสม	46
8	แสดงปฏิทินการเพาะปลูก	47
9	แสดงวิธีการตลาดอำเภอ	48

บทที่ 1
ข้อมูลสภาพทั่วไป

ข้อมูลด้านกายภาพ

1. ที่ตั้ง อาณาเขต ขอบเขตการปกครอง

1.1 ที่ตั้ง ขนาดพื้นที่

อำเภอสองพี่น้อง จังหวัดสุพรรณบุรี ตั้งอยู่ในภาคกลางของประเทศไทย ทางใต้สุดของจังหวัดสุพรรณบุรี อยู่บนพิกัดประมาณ $14^{\circ}13'25''N$, $100^{\circ}1'16''E$ ห่างจากตัวจังหวัด 40 กิโลเมตร ห่างจากกรุงเทพมหานคร 105 กิโลเมตร มีพื้นที่ ประมาณ 750.4 ตารางกิโลเมตร

1.2 อาณาเขต

มีอาณาเขตติดต่อกับอำเภอและจังหวัดใกล้เคียง ดังนี้

ทิศเหนือ	ติดต่อกับ อำเภออู่ทองและอำเภอบางปลาม้า จังหวัดสุพรรณบุรี
ทิศตะวันออก	ติดต่อกับ อำเภอบางซ้ายและอำเภอลาดบัวหลวง จังหวัดพระนครศรีอยุธยา
ทิศใต้	ติดต่อกับ อำเภอบางเลน อำเภอกำแพงแสน จังหวัดนครปฐม และอำเภอท่ามะกา จังหวัดกาญจนบุรี
ทิศตะวันตก	ติดต่อกับ อำเภอพนมทวน จังหวัดกาญจนบุรี



ภาพที่ 1 แผนที่แสดงอาณาเขตอำเภอสองพี่น้อง จังหวัดสุพรรณบุรี
(ที่มา : สำนักงานเกษตรอำเภอสองพี่น้อง พ.ศ. 2567)

1.3 การแบ่งเขตการปกครอง

อำเภอสองพี่น้อง จังหวัดสุพรรณบุรี มีการบริหารราชการ โดยแบ่งออกเป็น 2 ส่วน ได้แก่

1.3.1 การบริหารราชการส่วนภูมิภาค แบ่งเขตการปกครองออกเป็น 15 ตำบล 140 หมู่บ้าน

1.3.2 การบริหารราชการส่วนท้องถิ่น แบ่งเขตการปกครองออกเป็น 2 เทศบาล ได้แก่ เทศบาลเมืองสองพี่น้อง และเทศบาลตำบลทุ่งคอก และองค์การบริหารส่วนตำบล (อบต.) 14 แห่ง

ตารางที่ 1 แสดงเขตการปกครองย่อยอำเภอสองพี่น้อง จังหวัดสุพรรณบุรี

ตำบล หมู่	สองพี่น้อง	เนินพระ ปรางค์	บ้านช้าง	บ้านกุ่ม	ต้นตาล	ดอน มะนาว	บางเลน	บางพลับ	บางตะเคียน	หนองบ่อ	ศรีสำราญ	หัวโพธิ์	ทุ่งคอก	บ่อสุพรรณ	บางตาเถร
1	จำนวน 3 ชุมชน	ดอนกลาง	ช้าง	คันท่า	ต้นตาล	หัวทราย	โรงช้าง	ท่าทราย	ปากเกร็ด	หนองจิก	บางลีเล็ก	ท่าไชย	บัวขาว	รางเข็มทอง	การ้อง
2		ลาดหวายสอ	ช้าง	กุ่ม	ท้ายบ้าน	ดอนมะนาว	จิกหมู่	บางพลับ	บางตะเคียน	หนองอิ่ง	ศรีสำราญ	ท่าไชย	ทับยายคุด	ทับกระดาน	บางซอ
3		สะพานเจ๊ก	ลาดบัว	โพธิ์	เหนือ	ไผ่วัดชี	ไผ่ช้างแล่น	ดอนกระเบื้อง	บางสะแก	ไผ่แขวน	รางกร่าง	หัวโพธิ์	หนองวัลย์เปรียง	ลังกา	บางซอ
4		ไผ่โรงโคน	ย่านซื่อ	บางสะแก	บางสนุน	ดอนมะนาว	ลาดพลี	บางบอน	บางสะแก	สำนักแจง	ไผ่ขาด	กระบอก	ดอนกอก	ดอนตำลึง	ไผ่ล้อม
5		หัวสะแก	ดอนต้าย	ลาดหญ้าแพรก	โคกสูงเห่า	หนองนา	บางสาม	ดอนสงวน	บางซอ	ดอนพรม	ชื้อชนะก	บางบอน	หนองหมัน	หัวกลับ	ท่าเกวียน
6				รางทอง	ไผ่หมู่	บัวแดง	ลาดมะขาม	บางพลับ	คลองใหม่	ทับปลาร้า	หนองโพธิ์	ดอนท่าไชย	โปรง	หัวกลับ	สามเหลี่ยม
7						สระพังเงิน	ไผ่ช่องลม	บางคาง	ไผ่เตาะ	หนองบ่อ	สระพังกร่าง	รางประทุน	ทับอีกรัก	โป่งลาน	จรเข้ครืน
8									โรงช้าง	กระถินแดง	วังตะกู่	ใหม่	วังตะกู่	หนองกระตี่	ไผ่สัก
9										ดอนแจงพัฒนา	ศรีสำราญ	กิวทอง	ลองตอง	หนองเฝ้า	รางมดตะนอย
10											โพรงมะเตือ	ดอนต้นกุ่ม	ทุ่งคอก	หัววัง	โคกเจ๊กลูก
11											หนองโพธิ์	ดอนไฟไหม้	ปากคอก	ดอนกระเพรา	ไผ่โรงวัว
12											ทุ่งรี	ดอนสงวน	ทุ่งเซ็น	หนองพันเทา	บางเมฆ
13											หนองโพธิ์น้อย	หัวโพธิ์เหนือ	รางเทียน	หนองตักสาก	ท่าข้าม
14											ไผ่ขาด	ดอนทอง	โป่งตาไล	หนองพันยัง	สิงหล
15													ทุ่งเจริญ	หนองหมัน	ไผ่ตาไม้
16													หนองกระพุ่ม	บ่อสุพรรณ	คันคลอง
17														โป่งตาเทียน	บางสะแก
18														หนองขุย	หมู่ใหญ่

ที่มา : ที่ว่าการอำเภอสองพี่น้อง จังหวัดสุพรรณบุรี พ.ศ.2569

ลำดับ ที่	ตำบล	พื้นที่ทั้งหมด (ไร่)	จำนวน หมู่บ้าน	จำนวน ครัวเรือน	การปกครองส่วนท้องถิ่น		
					เทศบาล เมือง	เทศบาล ตำบล	อบต.
1	สองพี่น้อง	6,500	19 (ชุมชน)	12,883	1	-	-
2	บางเลน	25,000	7	1,764	-	-	1
3	บางตาเถร	59,375	18	3,209	-	-	1
4	บางตะเคียน	15,950	8	1,382	-	-	1
5	บ้านกุ่ม	15,675	6	1,114	-	-	1
6	หัวโพธิ์	26,250	14	1,999	-	-	1
7	บางพลับ	14,606	7	774	-	-	1
8	เนินพระปรารักษ์	16,875	5	840	-	-	1
9	บ้านช้าง	16,687	5	3,096	-	-	1
10	ต้นตาล	16,130	6	1,067	-	-	1
11	ศรีสำราญ	25,000	14	1,768	-	-	1
12	ทุ่งคอก	51,875	16	3,604	-	1	1
13	หนองบ่อ	33,100	9	1,552	-	-	1
14	บ่อสุพรรณ	89,687	18	3,524	-	-	1
15	ดอนมะนาว	19,750	7	903	-	-	1
	รวม	432,460	143	39,479	1	1	14

2. ลักษณะภูมิประเทศ

2.1 สภาพพื้นที่ภูเขา ป่าไม้ ที่ราบสูง ที่ราบลุ่ม

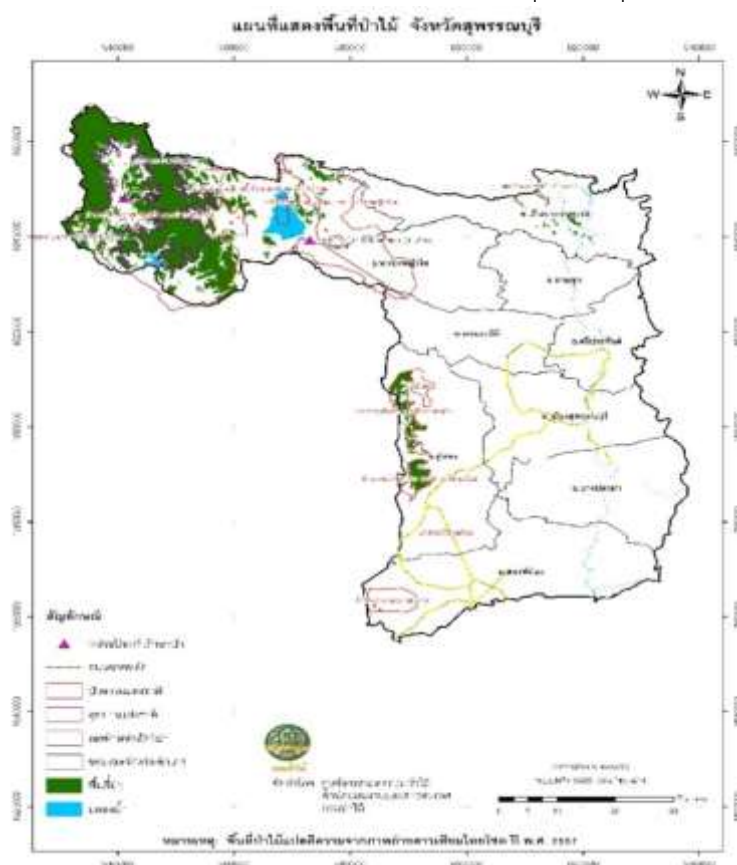
อำเภอสองพี่น้อง จังหวัดสุพรรณบุรี มีพื้นที่แบ่งตามลักษณะภูมิประเทศออกเป็น 3 ส่วน ดังนี้ ส่วนที่ 1 ในทิศตะวันออก นับตั้งแต่แม่น้ำท่าจีนขึ้นมาจนถึงคลองสองพี่น้อง ส่วนใหญ่เป็นที่ราบลุ่ม มีคลองสองพี่น้อง คลองธรรมชาติ และคลองชลประทานไหลผ่าน ทำให้พื้นที่เหมาะแก่การทำนา เลี้ยงสัตว์ พืชไร่ และพืชต่าง ๆ

ส่วนที่ 2 ระหว่างคลองสองพี่น้อง กับถนนมาลัยแมน เป็นที่ราบลุ่มผสมที่ดอนบางส่วนเหมาะแก่การทำนา เลี้ยงสัตว์ และค้าขาย

ส่วนที่ 3 ทางด้านตะวันตก ตั้งแต่ถนนมาลัยแมน ไปจนถึงเขตจังหวัดกาญจนบุรี เป็นที่ดอนค่อนข้างสูง ส่วนใหญ่เป็นที่ทำไร่อ้อย

นอกจากนี้ ยังมีลักษณะภูมิประเทศที่สำคัญโดยเฉพาะบริเวณที่ราบลุ่มแม่น้ำ มีแม่น้ำท่าจีนไหลผ่าน เป็นระยะทางประมาณ 25 กิโลเมตร มีสภาพคล้ายท้องกระทะ ส่งผลให้มีสภาวะน้ำท่วมขังทุกปี

แผนที่แสดงพื้นที่ป่าไม้จังหวัดสุพรรณบุรี



ภาพที่ 2 แผนที่แสดงพื้นที่ป่าไม้จังหวัดสุพรรณบุรี

(ที่มา : กรมป่าไม้., พ.ศ.2567)

ตารางที่ 3 แสดงพื้นที่ป่าไม้ในอำเภอสองพี่น้อง จังหวัดสุพรรณบุรี

ตำบล	พื้นที่ทั้งหมด (ไร่)	พื้นที่ป่าไม้ (ไร่)	คิดเป็นร้อยละ
ทุ่งคอก	51,875	20,500	39.52

ที่มา : ศูนย์ป่าไม้จังหวัดสุพรรณบุรี., พ.ศ2557

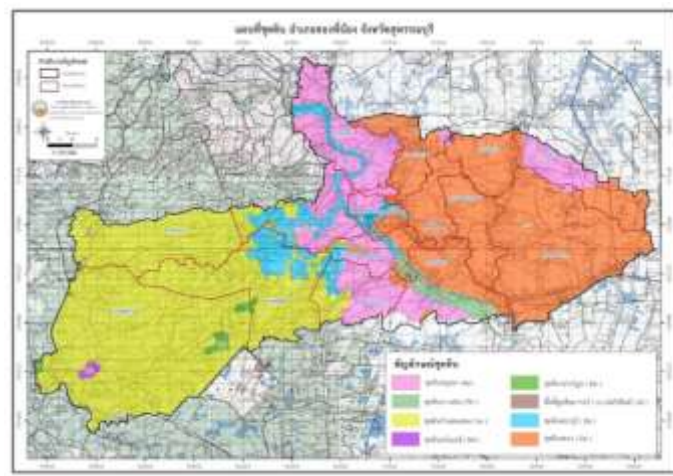
2.2 สภาพพื้นที่ ความลาดชัน

แผนที่แสดงความลาดชันอำเภอสองพี่น้อง จังหวัดสุพรรณบุรี



ภาพที่ 3 แผนที่แสดงความลาดชันอำเภอสองพี่น้อง จังหวัดสุพรรณบุรี

2.3 กลุ่มชุดดิน



ภาพที่ 4 แผนที่แสดงกลุ่มชุดดินอำเภอสองพี่น้อง จังหวัดสุพรรณบุรี
(ที่มา: กรมพัฒนาที่ดิน,พ.ศ.2569)

3. ลักษณะภูมิอากาศ

3.1 ฤดูกาล

สภาพอากาศโดยทั่วไป มีลักษณะร้อนชื้น อากาศเปลี่ยนแปลงไปตามฤดูกาล ซึ่งมี 3 ฤดู ได้แก่

- ฤดูร้อน เริ่มตั้งแต่กลางเดือนกุมภาพันธ์ ไปจนถึงกลางเดือนพฤษภาคม
- ฤดูฝน เริ่มตั้งแต่กลางเดือนพฤษภาคม ตมมากในช่วงเดือนพฤษภาคม ตุลาคม
- ฤดูหนาว เริ่มตั้งแต่กลางเดือนตุลาคม ถึงกลางเดือนกุมภาพันธ์

ตารางที่ 4 แสดงข้อมูลฤดูกาลในอำเภอสองพี่น้อง จังหวัดสุพรรณบุรี

ฤดูกาล	ม.ค.	ก.พ.	มี.ค.	เม.ย.	พ.ค.	มิ.ย.	ก.ค.	ส.ค.	ก.ย.	ต.ค.	พ.ย.	ธ.ค.
ฤดูร้อน		—	—	—	—							
ฤดูฝน					—	—	—	—	—	—		
ฤดูหนาว	—	—								—	—	—

3.2 ปริมาณน้ำฝนและอุณหภูมิ

ตารางที่ 5 แสดงข้อมูลปริมาณน้ำฝน และอุณหภูมิเฉลี่ย 5 ปี

ปี	ปริมาณน้ำฝนรวมทั้งปี (มม.)	ปริมาณฝนเฉลี่ย (มม.)	จำนวนวันฝนตก (วัน)	เดือนที่ฝนสูงสุด	อุณหภูมิ (องศาเซลเซียส)		
					สูงสุด	ต่ำสุด	เฉลี่ยทั้งปี
2564	1035.1	2.82	67	ตุลาคม	39.6	14.8	28.61
2565	1066.0	88.46	90	กันยายน	39.6	17.5	28.63
2566	616.5	51.38	59	พฤศจิกายน	41.7	16.5	29.28
2567	912.2	76.02	76	ตุลาคม	42.5	18.0	29.71
2568	1226.1	102.17	77	กันยายน	39.9	15.4	28.58

ที่มา : กรมอุตุนิยมวิทยา กระทรวงดิจิทัลเพื่อเศรษฐกิจและสังคม, พ.ศ2568

4. เส้นทางคมนาคม

4.1 เส้นทางคมนาคมระหว่างตำบล

อำเภอสองพี่น้อง จังหวัดสุพรรณบุรี มีการเดินทางระหว่างตำบลและหมู่บ้าน ส่วนใหญ่ใช้เส้นทางสายหลักทางบก ดังนี้

ทางหลวงหมายเลข 321 (บางลี่ - ทุ่งคอก) เส้นทางนี้ผ่านตำบลทุ่งคอก และเชื่อมต่อไปยังอำเภอและจังหวัดอื่น ๆ มีรถโดยสารประจำทางวิ่งผ่านหลายสาย

ทางหลวงหมายเลข 3387 และ 3358 เป็นเส้นทางสำคัญภายในและระหว่างตำบล เช่น ผ่านบ้านหนองวัลย์เปรียง ทับกระดาน ดอนตาเพชร

ทางหลวงหมายเลข 340 (ถนนบางบัวทอง - สุพรรณบุรี) เป็นเส้นทางหลักที่เชื่อมอำเภอสองพี่น้องกับจังหวัดนนทบุรี กรุงเทพฯ และตัวเมืองสุพรรณบุรี

ทางหลวงหมายเลข 3260 เป็นเส้นทางเชื่อมระหว่างอำเภอสองพี่น้องกับตัวเมืองสุพรรณบุรี และเป็นเส้นทางลัดไปนครปฐมได้ด้วย

ทางหลวงหมายเลข 3422 เส้นทางนี้เชื่อมต่อไปยังตำบลต่าง ๆ เช่น ตำบลบางเลน และตำบลบางตาเถร

นอกจากถนนสายหลักแล้ว ยังมีโครงข่ายถนนเชื่อมโยงภายในตำบลที่ดูแลโดยองค์การบริหารส่วนตำบล (อบต.) และถนนของกรมทางหลวงชนบท (เช่น สพ.4063) ซึ่งส่วนใหญ่เป็นถนนลาดยางหรือคอนกรีตที่ช่วยให้การสัญจรภายในพื้นที่สะดวกยิ่งขึ้น

4.2 ถนนหลวงเชื่อมต่อระหว่างจังหวัดและอำเภอ

เส้นทางคมนาคมหลักอำเภอสองพี่น้อง จังหวัดสุพรรณบุรี มีเส้นทางคมนาคมได้ 2 ทาง คือ ทางรถยนต์ และทางรถไฟ โดยมีเส้นทางเชื่อมต่อระหว่างจังหวัดและอำเภอ ดังนี้

การคมนาคมทางรถไฟ การรถไฟแห่งประเทศไทยได้เปิดให้บริการรถไฟ โดยสารสำหรับการเดินทางและขนส่งสิ่งของระหว่างจังหวัดสุพรรณบุรี - นครปฐม - กรุงเทพฯ วันละ 2 เที่ยว ได้แก่ รถไฟสายสุพรรณบุรี - หัวลำโพง ซึ่งมีระยะทาง 142 กิโลเมตร จำนวน 1 เที่ยว/วัน ออกจากต้นทาง สถานีวัดป่าเลไลยก์ เวลา 05.19 น. ผ่านอำเภอสองพี่น้อง ถึงปลายทางสถานีหัวลำโพง กรุงเทพฯ เวลา 08.20 น. เที่ยวกลับสายหัวลำโพง - สุพรรณบุรี จำนวน 1 เที่ยว/วัน ออกจากต้นทางสถานีหัวลำโพง เวลา 16.40 น. ถึงสถานีวัดป่าเลไลยก์ เวลา 19.20 น.

การคมนาคมทางรถยนต์ สามารถเดินทางได้สะดวก คือ

สถานีรถตู้โดยสารประจำทางสาย 80 บางลี่ - กรุงเทพฯ (BTS บางหว้า) เที่ยวแรกออกจากบางลี่ เวลา 0.500 น. และเที่ยวสุดท้ายออกจากบางหว้า เวลา 18.30 น.

ทางหลวงแผ่นดิน ดังนี้

ทางหลวงหมายเลข 3422 (ลาดบัวหลวง - สองพี่น้อง) ซึ่งเป็นเส้นทางหลัก 4 ช่องจราจร ระยะทาง 32.36 กิโลเมตร

ทางหลวงหมายเลข 3260 (สองพี่น้อง - สุพรรณบุรี) เส้นทางสายสำคัญที่เชื่อมระหว่างตัวอำเภอสองพี่น้องกับตัวเมืองสุพรรณบุรี เส้นทางระหว่างหนองวัลย์เปรียง ถึง วัดป่าเลไลยก์วรวิหาร ระยะทาง 32.9 กิโลเมตร

5. แหล่งน้ำและระบบชลประทาน

5.1 แหล่งน้ำธรรมชาติ (เช่น แม่น้ำ ลำคลอง หนอง บึง)

คลองสองพี่น้อง เป็นลำน้ำธรรมชาติในจังหวัดสุพรรณบุรี ที่เกิดจากลำน้ำสองสาขามาพบกันคือ ลำน้ำท่าว่ากับลำน้ำจรเข้สามพัน แล้วกลายเป็นลำน้ำสองพี่น้อง จากนั้นไหลลงแม่น้ำท่าจีน

กรมชลประทานได้พัฒนาเป็นคลองระบายน้ำชื่อว่า คลองระบายใหญ่สองพี่น้อง เริ่มที่ กม 0+000 ที่ ปตร.บางสาม (ปตร.สองพี่น้อง) ที่ตำบลบางตะเคียน อำเภอสองพี่น้อง จังหวัดสุพรรณบุรี ซึ่งเป็นจุดที่คลองสองพี่น้องไหลบรรจบแม่น้ำท่าจีน คลองกว้าง 40 - 60 เมตร

5.2 แหล่งน้ำที่สร้างขึ้นที่สำคัญ

5.2.1 โครงการชลประทานขนาดใหญ่ และขนาดกลาง

ตารางที่ 6 แสดงข้อมูลโครงการชลประทานขนาดใหญ่ และขนาดกลาง

รวบรวมข้อมูล อาคารชลศาสตร์					
แผนข้อมูล อาคารชลศาสตร์ (ประตูระบายน้ำ) ในเขตพื้นที่ สำนักงานชลประทานที่ 13					
ลำดับ	BARR_NAME	MIN_ELV	ELEVATION	MAX_ELV	BARR_AREA
	ประตูระบายน้ำ	ระดับน้ำต่ำสุดที่ เก็บกัก (ม.)	ระดับน้ำเก็บ กัก (ม.)	ระดับน้ำ สูงสุดที่เก็บ กัก (ม.)	พื้นที่ ชลประทาน/ พื้นที่รับ ประโยชน์ (ไร่)
1	ปตร.กลางคลอง.กม.22+700	16	16.8	17.48	5209.00
2	ปตร.กลางคลอง.กม.27+555	14.8	15.3	15.94	
3	ปตร.กลางคลอง.กม.30+175	14.8	15.3	15.94	
4	ปตร.ปากคลอง 5ซ้าย2ซ้าย	16	16.5	16.89	4118.00
5	ปตร.กลางคลอง.กม.3+650	14.71	15.55	15.82	
6	ทรบ.ปากคลอง 1ขวา 5 ซ้าย 2ซ้าย	14.71	15.55	15.82	16631.00
7	ทรบ.ปากคลอง 1ซ้าย 1ขวา 5 ซ้าย 2ซ้าย	14.71	15.55	15.82	11818.00
8	ทรบ.ปากคลอง 1ซ้าย 1ซ้าย 1ขวา 5 ซ้าย 2ซ้าย	14.2	15.2	15.5	7228.00
9	ทรบ.ปากคลอง 1ซ้าย 5 ซ้าย 2ซ้าย	14	15	15.2	3690.00
10	ทรบ.ปากคลอง 6ซ้าย 2ซ้าย	14.23	15.03	15.71	16290.00
11	ทรบ.ปากคลอง 7ซ้าย 2ซ้าย	14.8	15.3	15.9	12966.00
12	ทรบ.ปากคลอง 2ซ้าย 5ซ้าย 2ซ้าย			13.877	7524.00
13	ทรบ.ปากคลอง 2ขวา 5ซ้าย 2ซ้าย			13.9	23270.00
14	ปตร.กลางคลอง.กม.9+813 คลอง 5 ซ้าย 2 ซ้าย			14.219	
15	ทรบ.ปากคลอง 3ซ้าย 5ซ้าย 2ซ้าย			11.755	3626.00
16	ปตร.กลางคลอง.กม.14+750 คลอง 5 ซ้าย 2 ซ้าย			13.025	
17	ปตร.ร.บ้านยาง กม.0+100	1.400	2.000	4.000	20000.00
18	ปตร.ร.2 ขวาสองพี่น้อง กม.1+100	1.400	2.000	4.000	20000.00
19	ปตร.ร.3 ขวาสองพี่น้อง กม.0+100	1.400	2.000	4.000	30000.00
20	ปตร.ร.5 ขวาสองพี่น้อง กม.0+567	1.400	2.000	4.000	30000.00
21	ทรบ.ปากคลอง 3R-5L-2L กม.0+000	8.350	8.374	8.874	74625.00
22	ท่อลอดทางหลวง(อาคารทดน้ำ) 3R-5L-2L กม. 3+593	1.200	3.200	6.300	
23	ท่อลอดถนน(อาคารอัดน้ำ) 3R-5L-2L กม.12+422	1.185	3.160	6.000	
24	ท่อลอดถนน(อาคารอัดน้ำ) 3R-5L-2L กม.15+519	1.121	2.990	5.037	
25	ท่อลอดถนน(อาคารอัดน้ำ) 3R-5L-2L กม.19+392	0.975	2.600	4.550	
26	ท่อลอดถนน(อาคารอัดน้ำ) 3R-5L-2L กม.21+600	0.900	2.400	4.300	
27	ท่อลอดทางรถไฟ(อาคารทดน้ำ) 3R-5L-2L กม. 25+023	0.797	2.126	3.958	
28	ทรบ.ปลายคลอง 3R-5L-2L กม.27+402	0.690	1.840	3.000	
29	ทรบ.ปากคลอง 1L-3R-5L-2L กม.0+000	1.006	2.682	4.453	

รวบรวมข้อมูล อาคารชลศาสตร์					
แผนข้อมูล อาคารชลศาสตร์ (ประตูระบายน้ำ) ในเขตพื้นที่ สำนักงานชลประทานที่ 13					
ลำดับ	BARR_NAME	MIN_ELIV	ELEVATION	MAX_ELIV	BARR_AREA
	ประตูระบายน้ำ	ระดับน้ำต่ำสุดที่ เก็บกัก (ม.)	ระดับน้ำเก็บ กัก (ม.)	ระดับน้ำ สูงสุดที่เก็บ กัก (ม.)	พื้นที่ ชลประทาน/ พื้นที่รับ ประโยชน์ (ไร่)
30	ท่อลอดถนน(อาคารอัดน้ำ) 1L-3R-5L-2L กม.1+250	0.867	2.312	3.790	
31	ทรบ.ปลายคลอง 1L-3R-5L-2L กม.2+060	0.825	2.200	3.450	
32	ทรบ.ปากคลอง 2L-3R-5L-2L กม.0+000	1.290	3.440	5.600	
33	อาคารทดน้ำ 2L-3R-5L-2L กม.8+230	0.735	1.960	3.950	
34	ท่อลอดถนน(อาคารอัดน้ำ) 2L-3R-5L-2L กม. 11+000	0.660	1.760	3.300	
35	ทรบ.ปลายคลอง 2L-3R-5L-2L กม.12+500	0.660	1.760	2.900	
36	ทรบ.ปากคลอง 1R-2L-3R-5L-2L กม.0+000	0.735	1.960	3.550	
37	ท่อลอดถนน(อาคารอัดน้ำ) 1R-2L-3R-5L-2L กม. 1+850	0.770	2.052	3.265	
38	ทรบ.ปลายคลอง 1R-2L-3R-5L-2L กม.3+000	0.735	1.960	3.150	
39	ทรบ.ปากคลอง 3L-3R-5L-2L กม.0+000	1.259	3.358	6.498	
40	อาคารทดน้ำ 3L-3R-5L-2L กม.1+442	1.110	2.960	6.000	
41	ท่อลอดถนน(อาคารอัดน้ำ) 3L-3R-5L-2L กม.3+550	1.342	3.579	5.774	
42	ท่อลอดถนน(อาคารอัดน้ำ) 3L-3R-5L-2L กม.4+787	1.223	3.262	5.178	
43	ท่อลอดถนน(อาคารอัดน้ำ) 3L-3R-5L-2L กม.6+070	1.095	2.920	4.550	
44	ท่อลอดถนน(อาคารอัดน้ำ) 3L-3R-5L-2L กม.7+400	0.752	2.006	3.208	
45	ทรบ.ปลายคลอง 3L-3R-5L-2L กม.8+480	0.645	1.720	2.850	
46	ทรบ.ปากคลอง 1L-3L-3R-5L-2L กม.0+000	0.991	2.642	4.603	
47	อาคารทดน้ำ 1L-3L-3R-5L-2L กม.3+792	0.780	2.080	4.400	
48	ท่อลอดถนน(อาคารอัดน้ำ) 1L-3L-3R-5L-2L กม. 7+337	0.727	1.939	3.724	
49	ท่อลอดทางรถไฟ(อาคารทดน้ำ) 1L-3L-3R-5L-2L กม. 9+579.30	0.595	1.586	3.482	
50	ทรบ.ปลายคลอง 1L-3L-3R-5L-2L กม.12+800	0.495	1.320	2.550	
51	ทรบ.ปากคลอง 4L-3R-5L-2L กม.0+000	1.627	4.338	6.523	
52	ท่อลอดถนน(อาคารอัดน้ำ) 4L-3R-5L-2L กม.1+225	1.513	4.034	5.743	
53	ทรบ.ปลายคลอง 4L-3R-5L-2L กม.1+650	1.440	3.840	5.500	
54	ทรบ.ปากคลอง 5L-3R-5L-2L กม.0+000	1.100	2.933	5.466	
55	อาคารทดน้ำ 5L-3R-5L-2L กม.3+162	0.910	2.426	4.832	
56	อาคารทดน้ำ 5L-3R-5L-2L กม.4+480.335	0.788	2.102	4.427	
57	อาคารทดน้ำ 5L-3R-5L-2L กม.5+750	0.716	1.910	4.187	
58	ท่อลอดทางรถไฟ(อาคารอัดน้ำ) 1R-5L-3R-5L-2L กม. 1+437	0.675	1.800	3.550	

รวบรวมข้อมูล อาคารชลศาสตร์					
แผนข้อมูล อาคารชลศาสตร์ (ประตูระบายน้ำ) ในเขตพื้นที่ สำนักงานชลประทานที่ 13					
ลำดับ	BARR_NAME	MIN_ELV	ELEVATION	MAX_ELV	BARR_AREA
	ประตูระบายน้ำ	ระดับน้ำต่ำสุดที่ เก็บกัก (ม.)	ระดับน้ำเก็บ กัก (ม.)	ระดับน้ำ สูงสุดที่เก็บ กัก (ม.)	พื้นที่ ชลประทาน/ พื้นที่รับ ประโยชน์ (ไร่)
59	ท่อลอดถนน(อาคารอัดน้ำ) 1R-5L-3R-5L-2L กม. 3+700	0.600	1.600	3.300	
60	ทรบ.ปลายคลอง 1R-5L-3R-5L-2L กม.6+204	0.570	1.520	2.800	
61	ทรบ.ปากคลอง 3(3R-5L-2L) กม.0+000	0	0	0.9	
62	ทรบ.ปลายคลอง 3(3R-5L-2L) กม.0+960	0	0	0.7	
63	ทรบ.ปากคลอง 14(3R-5L-2L) กม.0+000	0	0	0.9	
64	ท่อลอดถนน(ชนิดอัดน้ำ) 14(3R-5L-2L) กม.0+595	0	0	0.9	
65	ทรบ.ปลายคลอง 14(3R-5L-2L) กม.0+760	0	0	0.8	
66	ทรบ.ปากคลอง 24(3R-5L-2L) กม.0+000	0	0	1.1	
67	ท่อลอดถนน(ชนิดทดหน้า) 24(3R-5L-2L) กม.1+385	0	0	0.9	
68	ทรบ.ปลายคลอง 24(3R-5L-2L) กม.3+470	0	0	0.8	
69	ทรบ.ปากคลอง 46(3R-5L-2L) กม.0+000	0	0	1.1	
70	ทรบ.ปลายคลอง 46(3R-5L-2L) กม.1+590	0	0	0.7	
71	ทรบ.ปากคลอง 21(2L-3R-5L-2L) กม.0+000	0	0	1.1	
72	ทรบ.ปลายคลอง 21(2L-3R-5L-2L) กม.1+150	0	0	0.7	
73	ทรบ.ปากคลอง 30(2L-3R-5L-2L) กม.0+000	0	0	0.9	
74	ทรบ.ปลายคลอง 30(2L-3R-5L-2L) กม.1+150	0	0	0.7	
75	ทรบ.ปากคลอง 2(3L-3R-5L-2L) กม.0+000	0	0	1.1	
76	ทรบ.ปลายคลอง 2(3L-3R-5L-2L) กม.1+580	0	0	0.7	
77	ทรบ.ปากคลอง 8(3L-3R-5L-2L) กม.0+000	0	0	1.1	
78	ทรบ.ปลายคลอง 8(3L-3R-5L-2L) กม.0+920	0	0	0.7	
79	ทรบ.ปากคลอง 21(3L-3R-5L-2L) กม.0+000	0	0	0.8	
80	ท่อลอดถนน(ชนิดทดหน้า) 21(3L-3R-5L-2L) กม. 0+840	0	0	0.9	
81	ทรบ.ปลายคลอง 21(3L-3R-5L-2L) กม.2+310	0	0	0.7	
82	ทรบ.ปากคลอง 17(1L-3L-3R-5L-2L) กม.0+000	0	0	1.1	
83	ทรบ.ปลายคลอง 17(1L-3L-3R-5L-2L) กม.1+920	0	0	0.7	
84	ทรบ.ปากคลอง 19(1L-3L-3R-5L-2L) กม.0+000	0	0	0.7	
85	ท่อลอดถนน(ชนิดทดหน้า) 19(1L-3L-3R-5L-2L) กม. 1+200	0	0	0.9	
86	ท่อลอดถนน(ชนิดอัดน้ำ) 19(1L-3L-3R-5L-2L) กม.1+870	0	0	0.9	
86	ท่อลอดถนน(ชนิดอัดน้ำ) 19(1L-3L-3R-5L-2L) กม. 1+870	0	0	0.9	

รวบรวมข้อมูล อาคารชลศาสตร์					
แผนข้อมูล อาคารชลศาสตร์ (ประตูระบายน้ำ) ในเขตพื้นที่ สำนักงานชลประทานที่ 13					
ลำดับ	BARR_NAME	MIN_ELIV	ELEVATION	MAX_ELIV	BARR_AREA
	ประตูระบายน้ำ	ระดับน้ำต่ำสุดที่ เก็บกัก (ม.)	ระดับน้ำเก็บ กัก (ม.)	ระดับน้ำ สูงสุดที่เก็บ กัก (ม.)	พื้นที่ ชลประทาน/ พื้นที่รับ ประโยชน์ (ไร่)
87	ท่อลอดถนน(ชนิดท่อน้ำ) 19(1L-3L-3R-5L-2L) กม. 2+770	0	0	0.9	
88	ทรบ.ปลายคลอง 19(1L-3L-3R-5L-2L) กม.3+300	0	0	0.7	
89	ทรบ.ปากคลอง 21(1L-3L-3R-5L-2L) กม.0+000	0	0	0.8	
90	ทรบ.ปลายคลอง 21(1L-3L-3R-5L-2L) กม.0+350	0	0	0.9	
91	ทรบ.ปากคลอง 23(1R-5L-3R-5L-2L) กม.0+000	0	0	0.8	
92	ทรบ.ปลายคลอง 23(1R-5L-3R-5L-2L) กม.1+270	0	0	0.7	
93	ทรบ.ปากคลอง 4 ซ้าย 5 ซ้าย 2 ซ้าย			10.975	
94	ทรบ.ปากคลอง 1 ซ้าย 4 ซ้าย 5 ซ้าย 2 ซ้าย				
95	ทรบ.ปากคลอง 3 ซ้าย 4 ซ้าย 5 ซ้าย 2 ซ้าย				
96	ปตร.กลางคลอง.กม.20+300 คลอง 5 ซ้าย 2 ซ้าย				
97	ปตร.กลางคลอง.กม.24+500 คลอง 5 ซ้าย 2 ซ้าย				
98	ทรบ.ปากคลอง 3 ขวา 5 ซ้าย 2 ซ้าย				
99	ทรบ.กลางคลอง.กม.26+401 คลอง 5 ซ้าย 2 ซ้าย			8.35	
100	ทรบ.กลางคลอง.กม.27+936 คลอง 5 ซ้าย 2 ซ้าย			7.996	
101	ทรบ.ปากคลอง 4 ขวา 5 ซ้าย 2 ซ้าย			6.376	5945.00
102	ทรบ.ปากคลอง 1 ขวา 4 ขวา 5 ซ้าย 2 ซ้าย			4.006	1638.00
103	ทรบ.ปากคลอง 5 ซ้าย 5 ซ้าย 2 ซ้าย			6.172	13726.00
104	ทรบ.ปากคลอง 1 ซ้าย 5 ซ้าย 5 ซ้าย 2 ซ้าย			5.078	9582.00
105	ปตร.ปลายคลอง กม.41+188 คลอง 5 ซ้าย 2 ซ้าย			3.35	
106	ทรบ.กลางคลอง.กม.27+936 คลอง 5 ซ้าย 2 ซ้าย			7.996	
107	ทรบ.ปากคลอง 4 ขวา 5 ซ้าย 2 ซ้าย			6.376	5945.00
108	ทรบ.ปากคลอง 1 ขวา 4 ขวา 5 ซ้าย 2 ซ้าย			4.006	1638.00
109	ทรบ.ปากคลอง 5 ซ้าย 5 ซ้าย 2 ซ้าย			6.172	13726.00
110	ทรบ.ปากคลอง 1 ซ้าย 5 ซ้าย 5 ซ้าย 2 ซ้าย			5.078	9582.00
111	ปตร.ปลายคลอง กม.41+188 คลอง 5 ซ้าย 2 ซ้าย			3.35	
112	ปตร.ร.บ้านยาง				
113	ปตร.ร.2 ขวาสองพี่น้อง				
114	ปตร.ร.3 ขวาสองพี่น้อง				
115	ประตูระบายน้ำคลองจรเข้สามพัน กม.15+550			5.5	

ที่มา : .ชลประทานจังหวัดสุพรรณบุรี ., พ.ศ.2568

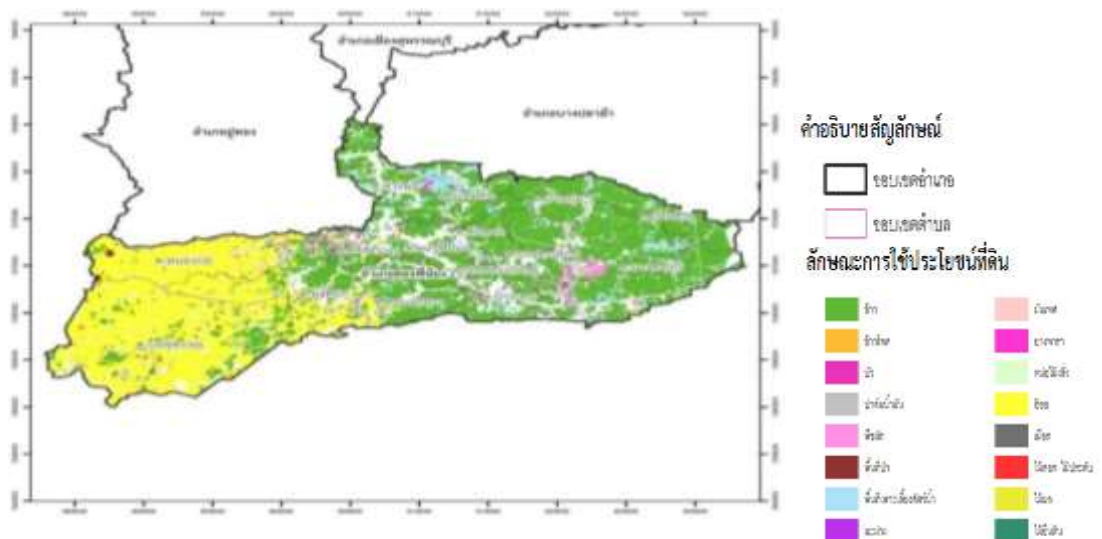
5.2.2 โครงการชลประทานขนาดเล็ก

6. การใช้ประโยชน์ที่ดิน

สภาพการใช้ที่ดินอำเภอสองพี่น้อง จังหวัดสุพรรณบุรี ส่วนใหญ่เป็นพื้นที่เกษตรกรรมที่อุดมสมบูรณ์ เนื่องจากเป็นพื้นที่ลุ่มต่ำ และได้รับประโยชน์จากระบบชลประทาน โดยการใช้ประโยชน์หลักเป็นพื้นที่นาข้าว ดินเหนียวบริเวณทุ่งราบ และปลูกอ้อยในบริเวณตะกอนทราย/ร่วนปนทราย นอกจากนี้ยังเป็นแหล่งศักยภาพสูงในการปลูกอ้อยโรงงาน รายละเอียดดังตารางที่ 7

ตารางที่ 7 แสดงข้อมูลการใช้ประโยชน์ที่ดินอำเภอสองพี่น้อง สุพรรณบุรี

ประเภท	เนื้อที่ (ไร่)	ร้อยละ
พื้นที่ป่า	60	0.6
พืชไร่	82,083	820.83
ไม้ยืนต้น	901	9.01
ไม้ผล	523	5.23
พืชสวน	4,741	47.41
พื้นที่นา	142,683	1426.83
พืชน้ำ	800	8
สถานที่เพาะเลี้ยงสัตว์น้ำ	20,065	20.065
ทุ่งหญ้าและโรงเลี้ยงสัตว์		
พื้นที่ลุ่ม		
พื้นที่น้ำ		
พื้นที่ชุมชนและสิ่งปลูกสร้าง		
พื้นที่เปิดเตล็ด		



ภาพที่ 5 แผนที่แสดงการใช้ประโยชน์ที่ดินอำเภอสองพี่น้อง จังหวัดสุพรรณบุรี

(ที่มา : <http://agri-map-online.moac.go.th/>, พ.ศ2568)

ข้อมูลด้านเศรษฐกิจ

1. ข้อมูลสินค้าเกษตรที่สำคัญ

1.1 ด้านพืช ประชากรอำเภอสองพี่น้อง จังหวัดสุพรรณบุรี มีอาชีพหลักคือ ทำการเกษตร เช่น ทำนา ทำไร่ ปลูกพืชผักต่าง ๆ โดยมีพื้นที่การเกษตร 241,581 ไร่ คิดเป็นร้อยละ 55.86 ของพื้นที่ทั้งหมด โดยอยู่พื้นที่ในเขตชลประทานร้อยละ 100 ดังตารางที่ 11

ตารางที่ 8 แสดงข้อมูลด้านพืช อำเภอสองพี่น้อง จังหวัดสุพรรณบุรี ปี 2568

ตำบล	พื้นที่ทั้งหมด (ไร่)	พื้นที่ทางการเกษตร (ไร่)						รวมพื้นที่ การเกษตร ทั้งหมด (ไร่)
		ข้าว (ไร่)	อ้อยโรงงาน (ไร่)	มัน สำปะหลัง (ไร่)	ยาง พารา (ไร่)	ข้าวโพด ฝักอ่อน (ไร่)	พืช อื่นๆ (ไร่)	
สองพี่น้อง	6,500	2,788						2,788
บางเลน	25,000	9,630						9,630
บางตาเถร	59,375	32,800						32,800
บางตะเคียน	15,950	9,607						9,607
บ้านกุ่ม	15,675	10,140						10,140
หัวโพธิ์	26,250	12,789						12,789
บางพลับ	14,606	7,500						7,500
เนินพระปรารค์	16,875	5,462						5,462
บ้านช้าง	16,687	13,500						13,500
ต้นตาล	16,130	8,400						8,400
ศรีสำราญ	25,000	7,214	2,334					9,548
ทุ่งคอก	51,875	8,500	9,983					18,483
หนองบ่อ	33,100	270	29,355					29,625
บ่อสุพรรณ	89,687	4,700	58,501			132		63,333
ดอนมะนาว	19,750	6,451	1,525					7,976
รวมทั้งสิ้น	432,460	139,751	101,698			132		241,581

ที่มา : ระบบสารสนเทศการผลิตทางการเกษตร, พ.ศ. 2568

1.2 ด้านปศุสัตว์ อำเภอสองพี่น้อง จังหวัดสุพรรณบุรี มีเกษตรกรประกอบอาชีพเลี้ยงสัตว์ จำนวน 2,372 ราย เกษตรกรส่วนใหญ่เลี้ยงไก่ไข่ รองลงมาคือ ไก่เนื้อ และเป็ดไข่ ตามลำดับ ดังตารางที่ 12

ตารางที่ 9 แสดงข้อมูลด้านปศุสัตว์ อำเภอสองพี่น้อง จังหวัดสุพรรณบุรี ปี 2568

ตำบล	เกษตรกร ผู้เลี้ยงสัตว์ รวม (ราย)	โคเนื้อ (ตัว)	เป็ด เนื้อ (ตัว)	กระบือ (ตัว)	สุกร (ตัว)	ไก่ไข่ (ตัว)	แพะ (ตัว)	แกะ (ตัว)	ไก่เนื้อ (ตัว)	เป็ดไข่ (ตัว)
สองพี่น้อง	34	17	1	0	3	7,200	0	0	0	35
บางเลน	145	18		8	19	351,388	35	44	1,500	55,773
บางตาเถร	58	6		2	0	95,310	0	0	0	77,200

ตารางที่ 9 (ต่อ)

ตำบล	เกษตรกรผู้เลี้ยงสัตว์รวม (ราย)	โคเนื้อ (ตัว)	เปิดเนื้อ (ตัว)	กระบือ (ตัว)	สุกร (ตัว)	ไก่ไข่ (ตัว)	แพะ (ตัว)	แกะ (ตัว)	ไก่เนื้อ (ตัว)	เปิดไข่ (ตัว)
บางตะเคียน	32	4		0	1	44,030	0	100	0	1,205
บ้านกุ่ม	53	5		4	0	22,335	112	0	0	11,116
หัวโพธิ์	386	40	4	50	29	736,745	491	105	0	125,244
บางพลับ	35	10		0	5	11,520	22	0	0	42,100
เนินพระปรารค์	154	27	4	6	38	11,360	102	11	0	8,543
บ้านช้าง	26	5		0	1	11,000	0	0	0	2,289
ต้นตาล	61	9		0	2	34,256	0	15	55	13,882
ศรีสำราญ	277	60	3	23	55	221,630	1,179	42	0	32,513
ทุ่งคอก	251	89	5	379	30	5,420	1,095	90	77,500	61,239
หนองบ่อ	55	24	3	9	5	150	176	20	165,420	110
บ่อสุพรรณ	679	358	2	213	119	1,042,617	1,843	568	1,014,865	4,716
ดอนมะนาว	126	29	1	4	23	9,435	333	0	0	10,474
รวมทั้งสิ้น	2,372	701	23	698	330	2,604,396	5,388	995	1,259,420	446,439

ที่มา : สำนักงานปศุสัตว์อำเภอสองพี่น้อง ,พ.ศ. 2569

1.2.1 โรงงานชำแหละ ผลิต และจำหน่ายชิ้นส่วนไก่สดแช่เย็น - แช่แข็ง 2 แห่ง ได้แก่

- 1) บริษัท เอฟแอนด์เอฟฟู้ด จำกัด (F&F FOOD) ตั้งอยู่เลขที่ 61 หมู่ 3 ตำบลบ่อสุพรรณ อำเภอสองพี่น้อง จังหวัดสุพรรณบุรี
- 2) บริษัท สปริงคิทเซ็น จำกัด ตั้งอยู่เลขที่ 327 หมู่ 3 ตำบลบ่อสุพรรณ อำเภอสองพี่น้อง จังหวัดสุพรรณบุรี

1.2.2 โรงงานผลิตอาหารสัตว์ 5 แห่ง ได้แก่

- 1) บริษัท บุญชู ฟาร์ม จำกัด ตั้งอยู่ที่ 218 หมู่ 2 ตำบลบางเลน อำเภอสองพี่น้อง จังหวัดสุพรรณบุรี
- 2) หจก. เชียงเส็งอาหารสัตว์ ตั้งอยู่ที่ 24 ถนนโพธิ์อัน – หวายสอ ตำบลสองพี่น้อง อำเภอสองพี่น้อง จังหวัดสุพรรณบุรี
- 3) ร้านจรัสโภคภัณฑ์ อาหารสัตว์ ตั้งอยู่ที่ 38/1 ตำบลสองพี่น้อง อำเภอสองพี่น้อง จังหวัดสุพรรณบุรี
- 4) หจก. ซีซีฟู้ดแลนด์ ตั้งอยู่ที่ 99 หมู่ 12 ตำบลทุ่งคอก อำเภอสองพี่น้อง จังหวัดสุพรรณบุรี
- 5) บริษัท โวซองฟาร์ม จำกัด ตั้งอยู่ที่ 270 หมู่ 4 ตำบลบ่อสุพรรณ อำเภอสองพี่น้อง จังหวัดสุพรรณบุรี

1.3 ด้านประมง อำเภอสองพี่น้อง จังหวัดสุพรรณบุรี มีเกษตรกรที่ประกอบอาชีพด้านประมง จำนวน 2,675 ราย ดังตารางที่ 13

ตารางที่ 10 แสดงข้อมูลด้านประมง อำเภอสองพี่น้อง จังหวัดสุพรรณบุรี ปี 2569

ตำบล	เกษตรกร รวม (ราย)	กุ้งทะเล (ไร่)	กึ่งน้ำจืด (ไร่)	สัตว์น้ำ สวยงาม (ไร่)	ปลาน้ำจืด (ไร่)	สัตว์น้ำ สวยงาม (ไร่)	รวมพื้นที่ (ไร่)
ดอนมะนาว	223	1,192.25	500.25	1	145.05	1	1,839.55
ต้นตาล	49	79.50	9		214.25		302.75
ทุ่งคอก	18	20	13.25	0.25	17.70	0.25	48.45
เนินพระปรางค์	76	279.25	78.25	7	158.51	1.88	524.89
บ่อสุพรรณ	42	187.25	27.50		33		247.75
บางตะเคียน	42	109	24		104.75	4	241.75
บางตาเถร	922	3,376.70	3,855.25	12	558.75	0.36	7,803.06
บางพลับ	168	24.75			1,016.50	0.13	1,041.38
บางเลน	302	1,129	287.25		1,032.75		2,449
บ้านกุ่ม	39	110.75	16		50		176.75
บ้านช้าง	225	830.25	620.50		182.50		1,633.25
ศรีสำราญ	64	71.75	62.25		391.50	3	528.50
สองพี่น้อง	24			18	80.50		98.50
หนองบ่อ	2				16.50		16.50
หัวโพธิ์	479	110	24		2,979.50	0.40	3,113.65
รวมทั้งหมด	2,675	7,520.45	5,517.50	38.25	6,978.51	11.01	20,065.72

ที่มา : สำนักงานประมงอำเภอสองพี่น้อง , พ.ศ.2568

2. สินค้าเอกลักษณ์ประจำถิ่น/สินค้า GI (ถ้าไม่มี ให้ใส่ว่า ไม่มี)
ไม่มี

ข้อมูลด้านสังคม

1. ข้อมูลเกษตรกร/องค์กรเกษตรกร

1.1 เกษตรกร

1) คริวเรือนและประชากร อำเภอสองพี่น้อง จังหวัดสุพรรณบุรี มีจำนวนคริวเรือนประชากรทั้งสิ้น 112,398 คริวเรือน มีประชากรทั้งสิ้น 121,244 ราย แบ่งเป็นชาย จำนวน 59,195 ราย หญิง จำนวน 62,049 ราย และมีคริวเรือนเกษตรกร จำนวน 8,851 คริวเรือน ดังตารางที่ 11

ตารางที่ 11 แสดงจำนวนคริวเรือน และประชากร ในอำเภอสองพี่น้อง จังหวัดสุพรรณบุรี

ที่	ตำบล	คริวเรือน ทั้งหมด	คริวเรือน เกษตรกร	ประชากร (ราย)		
				ชาย	หญิง	รวม
1	สองพี่น้อง	12,561	236	6,126	6,671	12,797
2	บางเลน	6,328	540	3,323	3,540	6,863
3	บางตาเถร	12,924	1,877	7,219	7,582	14,801
4	บางตะเคียน	4,838	600	2,730	2,708	5,438
5	บ้านกุ่ม	2,720	429	1,556	1,593	3,149
6	หัวโพธิ์	8,822	825	4,709	4,938	9,647
7	บางพลับ	4,462	385	2,366	2,481	4,847
8	เนินพระปรารักษ์	4,270	291	2,233	2,328	4,561
9	บ้านช้าง	2,266	711	1,445	1,532	2,977
10	ต้นตาล	2,889	300	1,520	1,669	3,189
11	ศรีสำราญ	10,196	516	5,284	5,428	10,712
12	ทุ่งคอก	11,846	704	6,094	6,456	12,550
13	หนองบ่อ	5,188	182	2,610	2,760	5,370
14	บ่อสุพรรณ	18,505	834	9,554	9,785	19,339
15	ดอนมะนาว	4,583	421	2,426	2,578	5,004
รวมทั้งสิ้น		112,398	8,851	59,195	62,049	121,244

ที่มา : สำนักทะเบียนอำเภอสองพี่น้อง ,พ.ศ.2569

2) หัวหน้าครัวเรือนเกษตรกรจำแนกตามอายุ

ตารางที่ 12 แสดงจำนวนหัวหน้าครัวเรือนจำแนกตามอายุ

ช่วงอายุ (ปี)	ครัวเรือน	ร้อยละ
65 ปีขึ้นไป	1,670	18.33
56 – 65 ปี	1,685	18.49
46 – 55 ปี	2,726	29.91
36 – 45 ปี	1,867	20.49
26 – 35 ปี	1,001	10.98
18 – 25 ปี	1,641	1.80
รวมทั้งสิ้น	9,113	100

ที่มา : ระบบฐานข้อมูลทะเบียนเกษตรกรกลาง กรมส่งเสริมการเกษตร, พ.ศ. 2568

3) ลักษณะการประกอบอาชีพ

ตารางที่ 13 แสดงจำนวนลักษณะการประกอบอาชีพ

ลักษณะการประกอบอาชีพ	ครัวเรือน	ร้อยละ
ประกอบอาชีพเกษตรกรรมเป็นหลัก	8,959	98.31
ประกอบอาชีพเกษตรกรรมเป็นรอง	154	1.69
รวมทั้งสิ้น	9,113	100

ที่มา : ระบบฐานข้อมูลทะเบียนเกษตรกรกลาง กรมส่งเสริมการเกษตร, พ.ศ. 2568

4) ลักษณะการถือครองที่ดิน

ตารางที่ 14 แสดงจำนวนลักษณะการถือครองที่ดิน

ลักษณะการถือครอง	ครัวเรือน	ร้อยละ
เกษตรกรเป็นเจ้าของ	4,902	55.41
อื่นๆ (ที่สาธารณะประโยชน์, ทำฟรี)	3,921	44.33
เช่า	23	0.26
รวมทั้งสิ้น	7,498	100

ที่มา : ระบบฐานข้อมูลทะเบียนเกษตรกรกลาง กรมส่งเสริมการเกษตร, พ.ศ. 2568

5) ประเภทเอกสารสิทธิ์ (เฉพาะเกษตรกรเป็นเจ้าของ)

ตารางที่ 15 แสดงจำนวนประเภทเอกสารสิทธิ์

ประเภทเอกสารสิทธิ์ (คร่าวเรือน)				รวม
โฉนด/น.ส.ทุกประเภท	ส.ป.ก. ทุกประเภท	หนังสือรับรอง ของหน่วยงาน	ไม่มีเอกสารสิทธิ์	
4,023	76	-	83	159

ที่มา : ระบบฐานข้อมูลทะเบียนเกษตรกรกลาง กรมส่งเสริมการเกษตร, พ.ศ. 2568

6) รายได้ รายจ่ายของครัวเรือนเกษตรกร

ภาคการเกษตรเป็นอาชีพหลักของประชาชนจำนวนมาก แต่ยังคงประสบปัญหารายได้ไม่มั่นคง ต้นทุนการผลิตสูง และผลกระทบจากสภาพอากาศ จึงจำเป็นต้องมีแผนพัฒนาการเกษตร เพื่อเพิ่มรายได้ ยกระดับคุณภาพชีวิต และสร้างความยั่งยืนให้กับเกษตรกร

การทำนาปีละ 2 ครั้งช่วยเพิ่มรายได้ให้ชาวนา แต่รายได้อังไม่แน่นอน เนื่องจากขึ้นอยู่กับราคาข้าว ต้นทุนการผลิต และสภาพอากาศ หากชาวนาสามารถลดต้นทุนหรือเพิ่มมูลค่าผลผลิต จะช่วยให้มีรายได้สุทธิเพิ่มขึ้น และมีความมั่นคงมากขึ้นโดยเกษตรกรส่วนใหญ่มีรายได้จากการทำนา ปีละ 2 ครั้ง ครัวเรือนประมาณ 200,000 – 300,000 บาท / ปี

7) สินเชื่อและภาวะหนี้สินของเกษตรกร

เกษตรกรส่วนใหญ่ยังขาดเงินทุนหมุนเวียนในการผลิต ต้องพึ่งพาแหล่งเงินกู้ยืมในระบบซึ่งมีอัตราดอกเบี้ยสูง ส่งผลให้ต้นทุนเพิ่มและรายได้ลดลง การพัฒนาระบบสินเชื่อภาคการเกษตรที่เหมาะสม จะช่วยให้เกษตรกรเข้าถึงแหล่งเงินทุนในระบบ ลดภาระหนี้ และเพิ่มประสิทธิภาพการผลิตทางการเกษตร

รูปแบบสินเชื่อภาคการเกษตร

สินเชื่อเพื่อการผลิต

- ใช้เป็นทุนซื้อเมล็ดพันธุ์ ปุ๋ย ยา ค่าแรง
- วงเงินกู้ตามขนาดพื้นที่เพาะปลูก
- ชำระคืนหลังเก็บเกี่ยวผลผลิต

สินเชื่อเพื่อลดต้นทุน

- สนับสนุนการใช้ปุ๋ยอินทรีย์ เครื่องจักรกลการเกษตร
- ดอกเบี้ยต่ำกว่าสินเชื่อทั่วไป
- มีระยะเวลาผ่อนชำระระยะยาว

สินเชื่อเพื่อลดต้นทุน

- สนับสนุนการใช้ปุ๋ยอินทรีย์ เครื่องจักรกลการเกษตร
- ดอกเบี้ยต่ำกว่าสินเชื่อทั่วไป
- มีระยะเวลาผ่อนชำระระยะยาว

8) ประเพณีและวัฒนธรรม

- การนับถือศาสนา ศาสนาพุทธ ศาสนาคริสต์
- วัฒนธรรมท้องถิ่นที่สำคัญ วันสงกรานต์ วันลอยกระทง ประเพณีตักบาตรเทโว

1.2 องค์กรและสถาบันเกษตรกร

1) กลุ่มเกษตรกร/สถาบัน

ตารางที่ 16 แสดงจำนวนและสมาชิกสถาบันเกษตรกร

ตำบล	กลุ่มส่งเสริม		กลุ่มแม่บ้าน		กลุ่มยุว		วิสาหกิจ		สหกรณ์		กลุ่ม	
	จำนวน (กลุ่ม)	สมาชิก (ราย)	จำนวน (กลุ่ม)	สมาชิก (ราย)	จำนวน (กลุ่ม)	สมาชิก (ราย)	จำนวน (กลุ่ม)	สมาชิก (ราย)	จำนวน (แห่ง)	สมาชิก (ราย)	จำนวน (กลุ่ม)	สมาชิก (ราย)
สองพี่น้อง							2	18	3	109	-	-
บางเลน	1	11	1	10			3	28	3	61	-	-
บางตาเถร	2	21			1	10	7	64	24	514	-	-
บางตะเคียน	1	10			1	24	2	15	6	197	-	-
บ้านกุ่ม	1	10	1	10	2	33	3	29			-	-
หัวโพธิ์							8	88	12	354	-	-
บางพลับ	1	25					2	17	5	112	-	-
เนินพระ	3	42	1	10			4	44	4	129	-	-
บ้านช้าง	1	10			1	10	3	26	6	129	-	-
ต้นตาล			4	40			9	74	3	46	-	-
ศรีสำราญ			1	11	1	13	4	32	8	232	-	-
ทุ่งคอก	1	10	1	10	1	15	8	70	4	113	-	-
หนองบ่อ	1	10					5	40			-	-
บ่อสุพรรณ			2	20	1	149	16	133			-	-
ดอนมะนาว			2	20			2	21	3	109	-	-
รวมทั้งสิ้น	12	149	13	131	8	254	78	699	81	210	-	-

ที่มา : ระบบสารสนเทศเกษตรกรปราดเปรื่อง, พ.ศ.2568

ตารางที่ 17 แสดงจำนวนผลิตภัณฑ์ที่ลงทะเบียน OTOP จำแนกตามผลิตภัณฑ์

ประเภทผลิตภัณฑ์	จำนวนชนิดสินค้า
อาหาร	242
เครื่องดื่ม	31
ผ้า เครื่องแต่งกาย	54
ของใช้/ของตกแต่ง/ของที่ระลึก	52
สมุนไพรที่ไม่ใช่อาหาร	97
รวมทั้งสิ้น	476

ที่มา : สำนักงานพัฒนาชุมชนอำเภอสองพี่น้อง, พ.ศ. 2568

ตารางที่ 18 แสดงข้อมูลกลุ่มวิสาหกิจชุมชน

ชื่อกลุ่ม	ที่อยู่		จำนวนสมาชิก
	หมู่	ตำบล	
วิสาหกิจชุมชนกลุ่มทอผ้าบ้านหนองลิง	1	บ่อสุพรรณ	7
วิสาหกิจชุมชนกลุ่มทอผ้าบ้านหัวสะแก	5	เนินพระปรารค์	8
วิสาหกิจชุมชนสมุนไพรสุพรรณหงษ์	10	หัวโพธิ์	15
วิสาหกิจชุมชนไข่เค็มทุบ	8	หัวโพธิ์	11
วิสาหกิจชุมชนปลาหมักป่าพร	4	ต้นตาล	14
วิสาหกิจชุมชนบ้านพู่ยี่ดาว	6	บ่อสุพรรณ	15
วิสาหกิจชุมชนผลิตภัณฑ์ผ้าทอ (กระเป๋)	1	ทุ่งคอก	8
วิสาหกิจชุมชนการผลิตนกกกระจอกเทศสุพรรณบุรี	13	บ่อสุพรรณ	7
วิสาหกิจชุมชนบ้านสามเหลี่ยม	6	บางตาเถร	8
วิสาหกิจชุมชนกลุ่มบรามันไฟโรงวัว	11	บางตาเถร	34
วิสาหกิจชุมชนกลุ่มทอผ้าบ้านกร่างทองหนองน้ำห้ำม	6	ทุ่งคอก	15
วิสาหกิจชุมชนโซเซ่นฟาร์ม	1	บางตะเคียน	10
วิสาหกิจชุมชนปาล์มน้ำมันสุพรรณบุรี	5	บ่อสุพรรณ	9
วิสาหกิจชุมชนกลุ่มทอผ้าบ้านลาดมะขาม	6	บางเลน	19
วิสาหกิจชุมชนกลุ่มเกษตรกรใช้ปุ๋ยชีวภาพบางคันชั่ง	12	บางตาเถร	7
วิสาหกิจชุมชนเกษตรกรผลิตพันธุ์กุ้งคุณภาพบ้านช้าง	3	บ้านช้าง	8
วิสาหกิจชุมชนกลุ่มดอกไม้การบูรหอมบ้านดอนต้ายี่	5	บ้านช้าง	18
วิสาหกิจชุมชนรองเท้าบางสาม	5	บางเลน	9
วิสาหกิจชุมชนกลุ่มเห็ดบุษยามาส	6	ดอนมะนาว	7
วิสาหกิจชุมชนกลุ่มทอผ้าบ้านดอนมะนาว	2	ดอนมะนาว	11
วิสาหกิจชุมชนพันธุ์สุสุ	1	เนินพระปรารค์	8
วิสาหกิจชุมชนกลุ่มน้ำพริกบ้านดอนศาลเจ้า	13	บ่อสุพรรณ	12
วิสาหกิจชุมชนเศรษฐกิจดาวทอง สมุนไพรทำเงิน สุพรรณบุรี		สองพี่น้อง	7
วิสาหกิจชุมชนส่งเสริมการท่องเที่ยวส้มปลายักษ์ ตำบลต้นตาล	1	ต้นตาล	38

ที่มา : ระบบสารสนเทศวิสาหกิจชุมชน กองวิสาหกิจชุมชน กรมส่งเสริมการเกษตร, พ.ศ.2568

ตารางที่ 18 แสดงข้อมูลกลุ่มวิสาหกิจชุมชน(ต่อ)

ชื่อกลุ่ม	ที่อยู่		จำนวนสมาชิก
	หมู่	ตำบล	
วิสาหกิจชุมชนเกษตรอินทรีย์คนพันธุ์เหนือ	8	บ่อสุพรรณ	9
วิสาหกิจชุมชนเกษตรกรนาแปลงใหญ่ บ้านช้าง บางตาเถร	7	บางตาเถร	57
วิสาหกิจชุมชนบ่อสุพรรณดอนศาลเจ้า	13	บ่อสุพรรณ	17
วิสาหกิจชุมชนกลุ่มเกษตรอินทรีย์ ผลิตภัณฑ์ชุมชนและธนาคารต้นไม้ บ้านดอนศาลเจ้า	13	บ่อสุพรรณ	7
วิสาหกิจชุมชนปุ๋ยอินทรีย์บ้านดอนศาลเจ้า	13	บ่อสุพรรณ	8
วิสาหกิจชุมชนไข่เค็มสมุนไพรโอโธดิน	3	ต้นตาล	9
วิสาหกิจชุมชนกลุ่มเกษตรกรหนองกระทุ่มพัฒนา	4	หนองบ่อ	16
วิสาหกิจชุมชนชื่นใจ (ลวดช่อง-ชาสมุนไพร) บ้านต้นตาล	1	ต้นตาล	8
วิสาหกิจชุมชนชีวมวลบ้านหนองบ่อสุพรรณบุรี	2	หนองบ่อ	236
วิสาหกิจชุมชนแปรรูปปลาเค็มบ้านไผ่สัก	8	บางตาเถร	7
วิสาหกิจชุมชนปลากรอบสามรสบ้านไผ่สัก	8	บางตาเถร	7
วิสาหกิจชุมชนกลุ่มปศุสัตว์บ้านลาดมะขาม	6	บางเลน	8
วิสาหกิจชุมชนกลุ่มสตรีพัฒนาบ้านหนองพันยัง	14	บ่อสุพรรณ	15
วิสาหกิจชุมชนผลิตโรน่านางฟ้าและการแปรรูป	10	ทุ่งคอก	7
วิสาหกิจชุมชนพืชสมุนไพรนายพันอำเภอสองพี่น้อง	3	บางเลน	10
วิสาหกิจชุมชนพืชเศรษฐกิจพุดฮ้อยดาว	6	บ่อสุพรรณ	8
วิสาหกิจชุมชนพาวเวอร์ออร์แกนิกฟาร์ม	1	บ่อสุพรรณ	13
วิสาหกิจชุมชนเลี้ยงโคขยายพันธุ์ หมู่ 6 ตำบลหัวโพธิ์	6	หัวโพธิ์	7
วิสาหกิจชุมชนเลี้ยงโคขยายพันธุ์ หมู่ 11 ตำบลหัวโพธิ์	11	หัวโพธิ์	7
วิสาหกิจชุมชนได้ร่มบุญร่วมใจพัฒนา	14	ทุ่งคอก	7
วิสาหกิจชุมชนพืชสมุนไพรไร้สายพิษบ้านย่านซื่อ	4	บ้านช้าง	7
วิสาหกิจชุมชนโกโก้และพืชเกษตรสุพรรณบุรี	3	บ่อสุพรรณ	7
วิสาหกิจชุมชนจอมยุทธ์	6	ทุ่งคอก	8
วิสาหกิจชุมชนเกษตรแปรรูปไร้แสงทองบ้านดอนท่าไชย	6	หัวโพธิ์	10
วิสาหกิจชุมชนบ้านนอกคอกไผ่	8	บ่อสุพรรณ	7

ตารางที่ 18 แสดงข้อมูลกลุ่มวิสาหกิจชุมชน(ต่อ)

ชื่อกลุ่ม	ที่อยู่		จำนวนสมาชิก
	หมู่	ตำบล	
วิสาหกิจชุมชนปลูก แปรรูปถั่วดาวอินคา และสมุนไพรเพื่อสุขภาพ ต.บางพลับ	6	บางพลับ	8
วิสาหกิจชุมชนศูนย์ข้าวชุมชนตำบลเนินพระปรารค์	4	เนินพระปรารค์	20
วิสาหกิจชุมชนนาดีมีสุข	15	ทุ่งคอก	10
วิสาหกิจชุมชนกลุ่มข้าวชุมชน หมู่ 3 ตำบลบ้านกุ่ม	3	บ้านกุ่ม	7
วิสาหกิจชุมชนเกษตรผสมผสานดอกกรัก-ฟาร์ม	1	บางตะเคียน	12
วิสาหกิจชุมชนพรสวรรค์ ผลิตภัณฑ์อาหารแปรรูป	6	หนองบ่อ	11
วิสาหกิจชุมชนเกษตรยั่งยืน	6	บ้านกุ่ม	7
วิสาหกิจชุมชนกิ่งชำคุณภาพบ้านสามเหลี่ยม	6	บางตาเถร	10
วิสาหกิจชุมชนกลุ่มรักษ์เนินพระปรารค์	2	เนินพระปรารค์	10
วิสาหกิจชุมชนเกษตรกรเลี้ยงไก่-เลี้ยงเป็ดรายย่อยตำบลหัวโพธิ์	7	หัวโพธิ์	7
วิสาหกิจชุมชนกลุ่มจัดดอกไม้บ้านหนองบวบหอม	2	หนองบ่อ	18
วิสาหกิจชุมชนกล้วยหนีบฮักฟรุ๊ต	17	บ่อสุพรรณ	7
วิสาหกิจชุมชนวัฒนธรรมผลทุ่งคอก	2	ทุ่งคอก	11
วิสาหกิจชุมชนคนเมืองเหนือ	6	หนองบ่อ	10
วิสาหกิจชุมชนศูนย์ข้าวชุมชนตำบลหัวโพธิ์	13	หัวโพธิ์	8
วิสาหกิจชุมชนเปลญวนบ้านแม่พระประจักษ์	4	แม่พระ ประจักษ์	17
วิสาหกิจชุมชนผักตบชวาบ้านดินสอ	6	ต้นตาล	7
วิสาหกิจชุมชนปลาร้าพัฒนาตำบลต้นตาล	2	ต้นตาล	11
วิสาหกิจชุมชนกลุ่มแม่บ้านเกษตรกรทำบ้านสามัคคี	2	ต้นตาล	16
วิสาหกิจชุมชนกลุ่มสตรีเปลญวน	3	ต้นตาล	10
วิสาหกิจชุมชนกลุ่มทำพวงหรีด- ดอกไม้จันทร์ หมู่ 2	2	หัวโพธิ์	15
วิสาหกิจชุมชนข้าวสารปลอดภัยบ้านทุ่งคอก	11	ทุ่งคอก	23
วิสาหกิจชุมชนกลุ่มพริกแกงบ้านหนองโพธิ์	6	ศรีสำราญ	10
วิสาหกิจชุมชนพริกแกงบ้านกุ่ม	2	บ้านกุ่ม	9
วิสาหกิจชุมชนกลุ่มผู้เลี้ยงไก่ไทยลูกผสมสามสาย	6	ศรีสำราญ	7
วิสาหกิจชุมชนบ้านดูธรรม สุพรรณบุรี		สองพี่น้อง	8
วิสาหกิจชุมชนแปรรูปผลผลิตการเกษตร ต.ศรีสำราญ	3	ศรีสำราญ	9
วิสาหกิจชุมชนสัตว์น้ำเศรษฐกิจบ้านบางบอน	4	บางพลับ	10
วิสาหกิจชุมชนกลุ่มสมุนไพรบ้านหนองโพธิ์	6	ศรีสำราญ	7

ตารางที่ 19 แสดงข้อมูลกลุ่มแม่บ้านเกษตรกร กลุ่มยุวเกษตรกร และกลุ่มส่งเสริมอาชีพ

ลำดับที่	ชื่อกลุ่ม	ที่อยู่		จำนวนสมาชิก (ราย)
		หมู่	ตำบล	
1	กลุ่มแม่บ้านเกษตรกรเห็ดบุษยามาส	6	ดอนมะนาว	10
2	กลุ่มแม่บ้านเกษตรกรวิสาหกิจชุมชนเปลญวนบ้านแม่พระประจักษ์	4	ต้นตาล	10
3	กลุ่มแม่บ้านเกษตรกรวิสาหกิจชุมชนชื่นใจ (ลอดช่อง-ชาสมุนไพร)บ้านต้นตาล	1	ต้นตาล	10
4	กลุ่มแม่บ้านเกษตรกรวสช. ทอผ้าบ้านหัวสะแก	5	เนินพระปรารค์	10
5	กลุ่มแม่บ้านเกษตรกร วสช. พริกแกงบ้านกุ่ม	2	บ้านกุ่ม	10
6	กลุ่มแม่บ้านเกษตรกร วสช.พริกแกงบ้านหนองโพธิ์	6	ศรีสำราญ	11
7	กลุ่มแม่บ้านเกษตรกรทอผ้าบ้านหนองลิง	1	บ่อสุพรรณ	11
8	กลุ่มแม่บ้านเกษตรกรสตรีพัฒนาบ้านหนองพันยัง	14	บ่อสุพรรณ	10
9	กลุ่มแม่บ้านเกษตรกร วสช.ทอผ้าบ้านลาดมะขาม	6	บางเลน	10
10	กลุ่มแม่บ้านเกษตรกร วสช.สตรีเปลญวน	3	ต้นตาล	10
11	กลุ่มแม่บ้านเกษตรกร วสช.ทอผ้าบ้านดอนมะนาว	1	ดอนมะนาว	10
12	กลุ่มแม่บ้านเกษตรกรทอผ้าบ้านกร่างทองหนองน้ำห้าม	6	ทุ่งคอก	10
13	กลุ่มแม่บ้านเกษตรกรวิสาหกิจชุมชนไขเค็มสมุนไพร ไอโอดีน	3	ต้นตาล	10
14	กลุ่มส่งเสริมอาชีพการเกษตรกลุ่มเกษตรกรรักสองพี่น้อง	2	เนินพระปรารค์	30
15	กลุ่มส่งเสริมอาชีพการเกษตรเกษตรกรผู้ปลูกข้าวบ้านดอนกระเบื้อง	3	บางพลับ	25
16	กลุ่มส่งเสริมอาชีพการเกษตรศูนย์จัดการศัตรูพืชชุมชนตำบลบ้านช้าง	1	บ้านช้าง	10
17	กลุ่มส่งเสริมอาชีพการเกษตรศูนย์จัดการศัตรูพืชชุมชนตำบลบางตะเคียน	6	บางตะเคียน	10
18	กลุ่มส่งเสริมอาชีพการเกษตรผู้ปลูกกระเจี๊ยบเขียวบ้านหนองบ่อ	2	หนองบ่อ	10
19	กลุ่มส่งเสริมอาชีพการเกษตรเกษตรกรผลิตพืชบ้านลาดพลี	4	บางเลน	11
20	กลุ่มส่งเสริมอาชีพการเกษตรเพาะเลี้ยงไร่น้ำนางฟ้า	10	ทุ่งคอก	10
21	กลุ่มส่งเสริมอาชีพการเกษตรเกษตรกรต้นทุ่นตำบลบางตาเถร2	5	บางตาเถร	11
22	กลุ่มส่งเสริมอาชีพการเกษตรเกษตรกรต้นทุ่นตำบลบางตาเถร1	7	บางตาเถร	10

23	กลุ่มส่งเสริมอาชีพการเกษตรเกษตรกรลดต้นทุนการผลิต	2	บ้านกุ่ม	10
24	กลุ่มส่งเสริมอาชีพการเกษตรปลูกผักปลอดสารพิษไม้โรงโขน	4	เนินพระ ปรางค์	12
25	กลุ่มส่งเสริมอาชีพการเกษตรน้ำพริกเนินพระปรางค์	3	เนินพระ ปรางค์	10
26	กลุ่มยุวเกษตรกรกรยุวเกษตรกรโรงเรียนวัดบางสะแก(วิทยารังสรรค์)	1	บ้านกุ่ม	23
27	กลุ่มยุวเกษตรกรกรโรงเรียนวัดสว่างอารมณ์	6	บ้านกุ่ม	10
28	กลุ่มยุวเกษตรกรกรโรงเรียนวัดบางสาม	7	บางตะเคียน	24
29	กลุ่มยุวเกษตรกรกรโรงเรียนอาทรสังฆะวัฒนะ 1 วัดลาดบัว	3	บ้านช้าง	10
30	กลุ่มยุวเกษตรกรกรโรงเรียนบ้านหัววัง	10	บ่อสุพรรณ	149
31	กลุ่มยุวเกษตรกรกรโรงเรียนวัดจระเข้ครี้น	7	บางตาเถร	10
32	กลุ่มยุวเกษตรกรกรโรงเรียนวัดรางกร่าง	3	ศรีสำราญ	13
33	กลุ่มยุวเกษตรกรกรโรงเรียนวัดทุ่งคอก	10	ทุ่งคอก	15

ที่มา : ระบบสารสนเทศเกษตรกรปรัตเป็รื่อง, พ.ศ.2568

ตารางที่ 20 แสดงข้อมูลกลุ่มเกษตรกร และสหกรณ์

ชื่อกลุ่ม	หมู่	ที่อยู่	จำนวนสมาชิก
		ตำบล	
กลุ่ม1	-	บางตะเคียน	22
กลุ่ม3	-	บางตะเคียน	20
กลุ่ม13	-	บางตะเคียน	26
กลุ่ม14	-	บางตะเคียน	79
กลุ่ม58	-	บางตะเคียน	53
กลุ่ม66	-	บางตะเคียน	17
กลุ่ม2	-	บางตาเถร	18
กลุ่ม4	-	บางตาเถร	18
กลุ่ม9	-	บางตาเถร	12
กลุ่ม10	-	บางตาเถร	10

กลุ่ม11	-	บางตาเถร	35
กลุ่ม12	-	บางตาเถร	49
กลุ่ม27	-	บางตาเถร	19
กลุ่ม31	-	บางตาเถร	17

ชื่อกลุ่ม	หมู่	ที่อยู่	จำนวนสมาชิก
		ตำบล	
กลุ่ม36	-	บางตาเถร	43
กลุ่ม38	-	บางตาเถร	26
กลุ่ม49	-	บางตาเถร	20
กลุ่ม52	-	บางตาเถร	27
กลุ่ม59	-	บางตาเถร	10
กลุ่ม60	-	บางตาเถร	6
กลุ่ม62	-	บางตาเถร	27
กลุ่ม64	-	บางตาเถร	25
กลุ่ม67	-	บางตาเถร	19
กลุ่ม68	-	บางตาเถร	33
กลุ่ม71	-	บางตาเถร	17
กลุ่ม72	-	บางตาเถร	24
กลุ่ม78	-	บางตาเถร	16
กลุ่ม80	-	บางตาเถร	26
กลุ่ม82	-	บางตาเถร	10
กลุ่ม93	-	บางตาเถร	7
กลุ่ม32	-	บางเลน	21
กลุ่ม33	-	บางเลน	11
กลุ่ม46	-	บางเลน	29
กลุ่ม23	-	บางพลับ	36
กลุ่ม24	-	บางพลับ	16
กลุ่ม34	-	บางพลับ	28
กลุ่ม39	-	บางพลับ	14
กลุ่ม44	-	บางพลับ	23

ชื่อกลุ่ม	หมู่	ที่อยู่	จำนวนสมาชิก
		ตำบล	
กลุ่ม47	-	บางพลับ	28
กลุ่ม6	-	บ้านกุ่ม	11
กลุ่ม26	-	บ้านกุ่ม	14
กลุ่ม41	-	บ้านกุ่ม	7
กลุ่ม7	-	บ้านช้าง	15
กลุ่ม8	-	บ้านช้าง	3
กลุ่ม28	-	บ้านช้าง	13
กลุ่ม42	-	บ้านช้าง	26
กลุ่ม70	-	บ้านช้าง	11
กลุ่ม92	-	บ้านช้าง	18
กลุ่ม5	-	ทุ่งคอก	17
กลุ่ม40	-	ทุ่งคอก	50
กลุ่ม91	-	ทุ่งคอก	23
กลุ่ม15	-	เนินพระปรางค์	20
กลุ่ม17	-	เนินพระปรางค์	56
กลุ่ม81	-	เนินพระปรางค์	27
กลุ่ม84	-	เนินพระปรางค์	26
กลุ่ม18	-	ศรีสำราญ	50
กลุ่ม19	-	ศรีสำราญ	40
กลุ่ม37	-	ศรีสำราญ	18
กลุ่ม56	-	ศรีสำราญ	21
กลุ่ม57	-	ศรีสำราญ	42
กลุ่ม63	-	ศรีสำราญ	9
กลุ่ม91	-	ทุ่งคอก	23
กลุ่ม15	-	เนินพระปรางค์	20

ชื่อกลุ่ม	หมู่	ที่อยู่	จำนวนสมาชิก
		ตำบล	
กลุ่ม17	-	เนินพระปรางค์	56
กลุ่ม81	-	เนินพระปรางค์	27
กลุ่ม84	-	เนินพระปรางค์	26
กลุ่ม18	-	ศรีสำราญ	50
กลุ่ม19	-	ศรีสำราญ	40
กลุ่ม37	-	ศรีสำราญ	18
กลุ่ม56	-	ศรีสำราญ	21
กลุ่ม57	-	ศรีสำราญ	42
กลุ่ม63	-	ศรีสำราญ	9
กลุ่ม76	-	ศรีสำราญ	21
กลุ่ม77	-	ศรีสำราญ	31
กลุ่ม86	-	ศรีสำราญ	0
กลุ่ม20	-	หัวโพธิ์	8
กลุ่ม21	-	หัวโพธิ์	34
กลุ่ม22	-	หัวโพธิ์	36
กลุ่ม30	-	หัวโพธิ์	29
กลุ่ม35	-	หัวโพธิ์	26
กลุ่ม43	-	หัวโพธิ์	30
กลุ่ม50	-	หัวโพธิ์	17
กลุ่ม51	-	หัวโพธิ์	29
กลุ่ม55	-	หัวโพธิ์	44
กลุ่ม73	-	หัวโพธิ์	23
กลุ่ม74	-	หัวโพธิ์	13
กลุ่ม75	-	หัวโพธิ์	65

ชื่อกลุ่ม	หมู่	ที่อยู่	จำนวนสมาชิก
		ตำบล	
กลุ่ม25	-	สองพี่น้อง	21
กลุ่ม53	-	สองพี่น้อง	35
กลุ่ม61	-	สองพี่น้อง	53
กลุ่ม29	-	ต้นตาล	29
กลุ่ม45	-	ต้นตาล	9
กลุ่ม79	-	ต้นตาล	8
กลุ่ม83	-	ดอนมะนาว	24
กลุ่ม85	-	ดอนมะนาว	27
กลุ่ม87	-	ดอนมะนาว	58

ที่มา : สำนักงานสหกรณ์อำเภอสองพี่น้อง พ.ศ2567

2) ศูนย์เรียนรู้และเครือข่าย

ตารางที่ 21 แสดงจำนวนแหล่ง/ศูนย์เรียนรู้และบริการด้านการเกษตร

ตำบล	ศพก.	ศพก. เครือข่าย	ศจช.	ศดปช.	ศบกต.	ศูนย์เรียนรู้เศรษฐกิจ พอเพียง			ศูนย์ถ่ายทอด เทคโนโลยี ด้านการ พัฒนาที่ดิน
						กษ.	ปศุสัตว์	ปฎิรูป	
สองพี่น้อง		1							
บางเลน									1
บางตาเถร		1							
บางตะเคียน		1	1	1					1
บ้านกุ่ม		1	1						
หัวโพธิ์									
บางพลับ									
เนินพระปรารักษ์		4	1	1					
บ้านช้าง									1
ต้นตาล									
ศรีสำราญ	1	2	1						1
ทุ่งคอก		2							1
หนองบ่อ		2							1
บ่อสุพรรณ		3							1
ดอนมะนาว		2							
รวม	1	19	4	2					7

ที่มา: <http://Learningpoint.doe.go.th> รายงานศูนย์เรียนรู้การเพิ่มประสิทธิภาพการผลิตสินค้าเกษตร,พ.ศ2568

(1) อาสาสมัครเกษตร

ตารางที่ 22 แสดงจำนวนอาสาสมัครเกษตร

ตำบล	หน่วยงาน /อาสาสมัครเกษตร (ราย)								
	อาสาสมัคร ฝนหลวง	ครูบัญชี อาสา	ประมง อาสา	อาสา ปศุสัตว์	หมอดิน อาสา	เกษตร หมู่บ้าน	อาสาสมัคร สหกรณ์	เศรษฐกิจ การเกษตร อาสา	อาสาสมัคร ปฏิรูปที่ดินฯ
สองพี่น้อง	1	1	1	0	0	3	4	0	0
บางเลน	1	0	0	0	8	7	1	0	0
บางตาเถร	0	1	0	0	13	18	7	0	8
บางตะเคียน	0	0	0	0	8	8	1	0	0
บ้านกุ่ม	0	0	1	0	6	6	0	0	0
หัวโพธิ์	0	0	2	1	10	14	1	0	0
บางพลับ	1	1	1	0	2	7	1	0	0
เนินพระปรารค์	1	2	0	0	8	5	1	0	0
บ้านช้าง	0	0	0	0	6	5	1	0	2
ต้นตาล	0	1	0	0	4	6	1	0	0
ศรีสำราญ	2	1	1	3	6	14	1	1	0
ทุ่งคอก	1	1	1	1	10	16	1	0	0
หนองบ่อ	2	1	0	0	15	9	0	0	0
บ่อสุพรรณ	1	3	0	0	8	18	0	0	4
ดอนมะนาว	1	1	3	0	4	7	2	0	0
รวมทั้งสิ้น	11	13	10	5	108	143	22	1	15

หมายเหตุ : อาสาเกษตรบางรายทำหน้าที่อาสามากกว่า 1 หน้าที่

ที่มา : ระบบฐานข้อมูลอาสาสมัครเกษตร(อกษ.) และอาสาสมัครเกษตรหมู่บ้าน(อกม.), พ.ศ. 2569

(2) ประชาชนชาวบ้าน

อำเภอสองพี่น้อง มีประชาชนชาวบ้านภายใต้โครงการเกษตรตามแนวทฤษฎีใหม่ โดยยึดปรัชญาเศรษฐกิจพอเพียง ซึ่งการดำเนินการโครงการได้คัดเลือกประชาชนชาวบ้านเป็นผู้ดำเนินการถ่ายทอดองค์ความรู้ตามวิถีของประชาชนแต่ละคน จำนวน 32 คน

ตารางที่ 24 แสดงข้อมูลประชาชนชาวบ้าน

ตำบล	จำนวน (ราย)	องค์ความรู้ด้าน
หนองบ่อ	8	มีด้านหัตถกรรมจักสานตะกร้า, เกษตรแบบผสมผสาน, สมุนไพรไทย
บ้านกุ่ม	8	ด้านอาหารพื้นบ้าน เบเกอรี่ เครื่องจักรสาร และขนมไทย
สองพี่น้อง	1	ถ่ายทอดความรู้ด้านการปลูกพืชผักสวนครัว การทำน้ำหมักชีวภาพ การแปรรูปผลิตภัณฑ์ทางการเกษตร และการใช้หลักเศรษฐกิจพอเพียงในชีวิตประจำวัน
ต้นตาล	2	ปลาหมัก เพลญวนและการปลูกผัก
บ้านช้าง	10	หัตถกรรมดั้งเดิม (สานแห สานส้อม ชะลอม กระเป่า) <input checked="" type="checkbox"/> เกษตรอินทรีย์และการใช้สารชีวภาพ <input checked="" type="checkbox"/> อาหารพื้นบ้านและการแปรรูป <input checked="" type="checkbox"/> การทำผลิตภัณฑ์ชุมชนเพื่อสร้างรายได้และคุณภาพชีวิตของคนในท้องถิ่น
เนินพระปรารักษ์	1	ถ่ายทอดความรู้ด้านการทำเกษตรปลอดสารพิษในชุมชน
บางตะเคียน	1	ทอเสื่อ
บางตาเถร	1	เตาถ่านดินเผา
รวม	32	

ที่มา : องค์การบริหารส่วนตำบล , พ.ศ. 2568

(3) ศูนย์เรียนรู้การเพิ่มประสิทธิภาพการผลิตสินค้าเกษตร

ตารางที่ 23 แสดงข้อมูลศูนย์หลักและศูนย์เครือข่ายของศูนย์เรียนรู้การเพิ่มประสิทธิภาพการผลิตสินค้าเกษตร

ที่	ชื่อศูนย์ (ลำดับที่ 1 ศูนย์หลัก ลำดับถัดไป ศูนย์เครือข่าย)	ประ/กิจกรรมหลัก	ที่ตั้งศูนย์	
			หมู่	ตำบล
1	ศูนย์เรียนรู้การเพิ่มประสิทธิภาพการผลิตสินค้าเกษตร(ศพก. หลัก หมู่ 6 ศรีสำราญ)	ศูนย์เรียนรู้การเพิ่มประสิทธิภาพการผลิตสินค้าเกษตร	5	ศรีสำราญ
2	ศูนย์จัดการศัตรูพืชชุมชนตำบลศรีสำราญ	ศูนย์จัดการศัตรูพืชชุมชน (ศจช.)	5	ศรีสำราญ
3	ศูนย์จัดการดินปุ๋ยชุมชนเนินพระปรารค์	ศูนย์จัดการดินปุ๋ยชุมชน (ศดปช.)	4	เนินพระปรารค์
4	วิสาหกิจชุมชนพริกแกงบ้านหนองโพธิ์	อื่นๆ	6	ศรีสำราญ
5	วิสาหกิจชุมชนเกษตรอินทรีย์คนพันธ์เหนือ	อื่นๆ	8	บ่อสุพรรณ
6	วิสาหกิจชุมชนเห็ดบุษยามาศ	อื่นๆ	6	ดอนมะนาว
7	ศูนย์เรียนรู้เกษตรทฤษฎีใหม่บ้านพรสวรรค์	ศูนย์เรียนรู้เศรษฐกิจพอเพียงเกษตรทฤษฎีใหม่เกษตรผสมผสาน	6	หนองบ่อ
8	กลุ่มเกษตรกรผู้ทำนาแปลงใหญ่บ้านช้าง บางตาเถร	ศูนย์เรียนรู้ด้านข้าว/ศูนย์ข้าวชุมชน	7	บางตาเถร
9	วิสาหกิจชุมชนทอผ้าบ้านดอนมะนาว	อื่นๆ	2	ดอนมะนาว
10	ศูนย์เรียนรู้แปลงใหญ่ผักอินทรีย์บ่อสุพรรณ	ศูนย์เรียนรู้ด้านมาตรฐานการผลิตทางการเกษตร	13	บ่อสุพรรณ
11	วิสาหกิจชุมชนกลุ่มข้าวชุมชน ม.3 ต.บ้านกุ่ม	ศูนย์เรียนรู้ด้านข้าว/ศูนย์ข้าวชุมชน	3	บ้านกุ่ม
12	วิสาหกิจชุมชนไข่เค็มสมุนไพรอโอดิน	อื่นๆ	3	ต้นตาล

13	วิสาหกิจชุมชนบ้านอ้ายคาว	อื่นๆ	6	บ่อสุพรรณ
14	ศูนย์จัดการศัตรูพืชชุมชนบางตะเคียน	ศูนย์จัดการศัตรูพืชชุมชน (ศจช.)	6	บางตะเคียน
15	ศูนย์เรียนรู้โคเนื้อ	ศูนย์เรียนรู้ด้านปศุสัตว์	4	ศรีสำราญ
16	ศูนย์จัดการศัตรูพืชชุมชนตำบลเนินพระปรารักษ์	ศูนย์จัดการศัตรูพืชชุมชน (ศจช.)	4	เนินพระปรารักษ์
17	วิสาหกิจชุมชนพันธุ์สุข	อื่นๆ	1	เนินพระปรารักษ์
18	แปลงใหญ่ข้าวตำบลทุ่งคอก	ศูนย์เรียนรู้ด้านข้าว/ศูนย์ข้าวชุมชน	11	ทุ่งคอก
19	กลุ่มส่งเสริมอาชีพเกษตรกรรักษ์สองพี่น้อง	ศูนย์เรียนรู้พืชผัก	2	เนินพระปรารักษ์
20	วิสาหกิจชุมชนจอมยุทธ์	ศูนย์เรียนรู้เศรษฐกิจพอเพียงเกษตรทฤษฎีใหม่เกษตรผสมผสาน	6	ทุ่งคอก

ที่มา : <https://learningpoint.doae.go.th/form-profile> พ.ศ. 2569

(4) กลุ่มเกษตรกรแปลงใหญ่

มีกลุ่มเกษตรกรแปลงใหญ่ จำนวน 3 กลุ่ม ดังตารางที่ 28

ตารางที่ 24 แสดงข้อมูลกลุ่มแปลงใหญ่

ที่	ตำบล	ชื่อกลุ่มแปลงใหญ่	ชนิดพืช	จำนวนสมาชิก (คน)	จำนวนพื้นที่ (ไร่)
1	บางตาเถร	แปลงใหญ่ข้าวบ้านช้าง-บางตาเถร	ข้าวเจ้า	50	400
2	ทุ่งคอก	แปลงใหญ่ข้าวตำบลทุ่งคอก	ข้าวเจ้า	37	649
3	บ่อสุพรรณ	แปลงใหญ่หมู่ 13 ตำบลบ่อสุพรรณ	ผัก	70	250

ที่มา : <https://co-farm.doae.go.th/>, พ.ศ. 2568

บทที่ 2

การวิเคราะห์สถานการณ์การเกษตรของอำเภอ

1. ข้อมูลประกอบการวิเคราะห์พื้นที่ของอำเภอ

สินค้าเกษตรที่สำคัญ ชนิดสินค้า ข้าวเจ้า

1.1 แหล่งน้ำหลัก

น้ำฝน ชลประทาน บ่อน้ำบาดาล แหล่งน้ำธรรมชาติอื่น ๆ (ระบุ).....

1.2 พื้นที่เหมาะสม/ไม่เหมาะสม

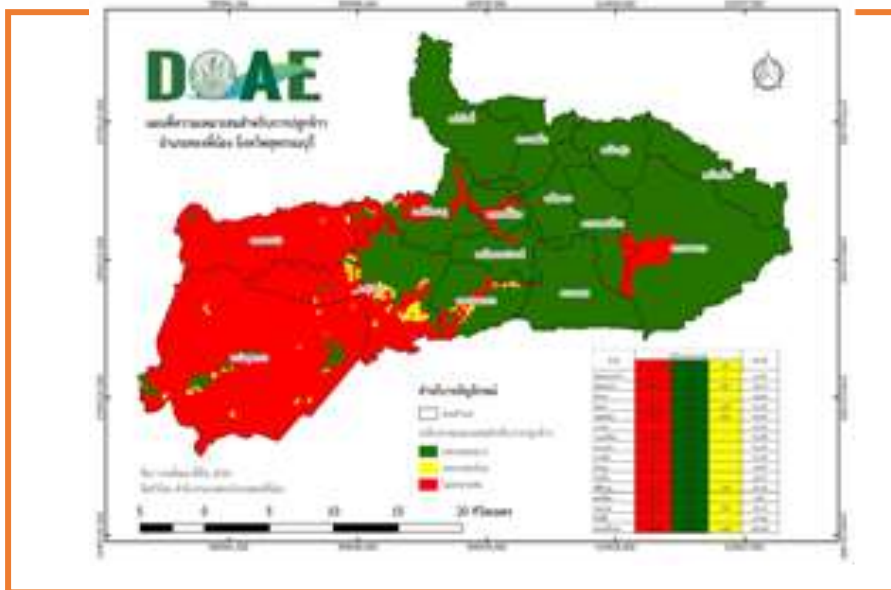
1) เขตความเหมาะสม

ตารางที่ 25 แสดงเขตความเหมาะสม (พื้นที่ศักยภาพ) สำหรับปลูกข้าว

ตำบล	พื้นที่ระดับความเหมาะสมสำหรับการปลูกข้าว. (ไร่)				รวมพื้นที่ทั้งหมด
	เหมาะสมมาก (S1)	เหมาะสมปานกลาง (S2)	เหมาะสมน้อย (S3)	ไม่เหมาะสม (N)	
อำเภอ					
สองพี่น้อง					
สองพี่น้อง	2,788				
บางเลน	10,000				
บางตาเถร	32,265				
บางตะเคียน	9,800				
บ้านกุ่ม	10,308				
หัวโพธิ์	13,300				
บางพลับ	8,000				
เนินพระปรารักษ์	5,895				
บ้านช้าง	13,500				
ต้นตาล	8,400				
ศรีสำราญ	7,700				
ทุ่งคอก	7,009				
หนองบ่อ	329				
บ่อสุพรรณ	4,456				
ดอนมะนาว	6,431				
รวมทั้งสิ้น	140,181				

ที่มา: สำนักงานเกษตรอำเภอสองพี่น้อง, พ.ศ. .2568

แผนที่แสดงความเหมาะสมสำหรับการปลูกข้าว



ภาพที่ 6 แผนที่แสดงเขตความเหมาะสม (พื้นที่ศักยภาพ) สำหรับปลูกข้าว
(ที่มา : สำนักงานเกษตรอำเภอสองพี่น้อง, พ.ศ.2568)

2) พื้นที่ปลูกข้าว

ตารางที่ 26 แสดงครัวเรือนเกษตรกร พื้นที่ปลูก และผลผลิตข้าว

ตำบล	ครัวเรือนเกษตรกร	พื้นที่ปลูก (ไร่)	พื้นที่เก็บเกี่ยว (ไร่)	ผลผลิต (ตัน)	ผลผลิตต่อไร่ (ตัน)
สองพี่น้อง	105	2788	2788	2,369,800	850
บางเลน	1,594	10,000	10,000	8,500,000	850
บางตาเถร	505	32,265	32,265	27,425,250	850
บางตะเคียน	453	9800	9800	8,330,000	850
บ้านกุ่ม	747	10,308	10,308	8,761,800	850
หัวโพธิ์	347	13,300	13,300	11,305,000	850
บางพลับ	303	8,000	8,000	6,800,000	850
เนินพระปรารักษ์	594	5,895	5,895	5,010,750	850
บ้านช้าง	354	13,500	13,500	11,475,000	850
ต้นตาล	450	8,400	8,400	7,140,000	850
ศรีสำราญ	525	7,700	7,700	6,545,000	850
ทุ่งคอก	18	7,009	7,009	5,957,650	850
หนองบ่อ	299	329	329	279,650	850
บ่อสุพรรณ	394	4,456	4,456	3,7876,600	850
ดอนมะนาว	509	6431	6431	5,466,350	850
รวมทั้งสิ้น	7,197	140,181	140,181	119,153,850	850

ที่มา : <http://production.doae.go.th> พ.ศ. 2568

1.3 สถานการณ์การใช้เทคโนโลยีการผลิต

๑. การใช้พันธุ์ดี เมล็ดพันธุ์เกษตรกรส่วนใหญ่ปลูกข้าวพันธุ์ที่ทางราชการแนะนำ เช่น กข ๔๑ ปทุมธานี ๑ กข ๘๕ มีปลูกข้าว ขาวมะลิ ๑๐๕ บ้าง สำหรับไว้บริโภคในครัวเรือน โดยเกษตรกรเลือกใช้พันธุ์ที่มีคุณภาพดี
๒. การเตรียมดินปลูกข้าวหลักๆ คือ การไถตะ (ไถพลิกหน้าดิน) และไถแปร (ไถย่อยดินให้ร่วนซุย) ตามด้วยการคราดให้ดินละเอียดและปรับหน้าดินให้เรียบสม่ำเสมอก่อนปักดำหรือหว่าน พร้อมกับการไถกลบตอซังหรือปลูกพืชบำรุงดินเพื่อเพิ่มอินทรีย์วัตถุ ซึ่งจำเป็นต้องปรับให้เหมาะสมกับชนิดดิน (เหนียว, ทราย) และระบบการปลูก (นาดำ, หว่านน้ำตม, หว่านแห้ง) เพื่อให้ข้าวเจริญเติบโตได้
๓. การปลูก ส่วนใหญ่จะใช้วิธีการหว่านน้ำตม โดยอาศัยน้ำจากระบบชลประทาน น้ำชลประทานไม่พอ เกษตรกรจะหว่านสำรวจรอบฝน อัตราการใช้เมล็ดพันธุ์ ประมาณ ๒๕ กก./ไร่
๔. ระบบการให้น้ำ ส่วนใหญ่ใช้น้ำระบบชลประทาน
๕. การดูแลรักษา และการป้องกันกำจัดโรคแมลง มีการใช้ใช้สารเคมีและสารชีวภัณฑ์ ในการป้องกันกำจัดโรคและแมลง ซึ่งส่วนใหญ่เกษตรกรจะพ่นสารกำจัดศัตรูพืชหลังจากใส่ปุ๋ย
๖. การใช้ปุ๋ย ส่วนใหญ่เกษตรกรจะใช้ปุ๋ยเคมี เกษตรกรบางส่วนจะใช้ปุ๋ยเคมีร่วมกับปุ๋ยอินทรีย์และน้ำหมักชีวภาพ และมีบางส่วนใช้ปุ๋ยตามค่าวิเคราะห์ดินซึ่งส่วนใหญ่จะเป็นเกษตรกรผู้นำหรือพื้นที่ที่มีโครงการส่งเสริม เช่น โครงการแปลงใหญ่ข้าว
๗. การเก็บเกี่ยวและการปฏิบัติการหลังการเก็บเกี่ยว เกษตรกรจะจ้างรถเกี่ยวข้าว จากนั้นจะนำไปขายสดโดยไม่มีการลดความชื้น ส่วนเกษตรกรที่ปลูกข้าวขาวมะลิ ๑๐๕ ส่วนใหญ่จะตากเพื่อลดความชื้นจากนั้นจะสีเป็นข้าวสารเพื่อจำหน่ายหรือเก็บไว้บริโภคในครัวเรือน
๘. การป้องกันกำจัดโรคและแมลงศัตรูข้าว การป้องกันกำจัดโรคและแมลงศัตรูข้าวอย่างมีประสิทธิภาพ ใช้หลักผสมผสาน (IPM) คือการหมั่นสำรวจแปลงนา, ใช้พันธุ์ข้าวต้านทาน, รักษาระบบนิเวศ (เช่น ปล่อนกปากห่าง, เว้นการใช้สารเคมีที่ฆ่าศัตรูธรรมชาติ), จัดการน้ำและปุ๋ยให้เหมาะสม, และใช้ชีวภัณฑ์ เช่น เชื้อราบิวเวอเรีย หรือสารเคมีตามคำแนะนำอย่างถูกต้องเพื่อลดการระบาด

1.5 ต้นทุนการผลิต

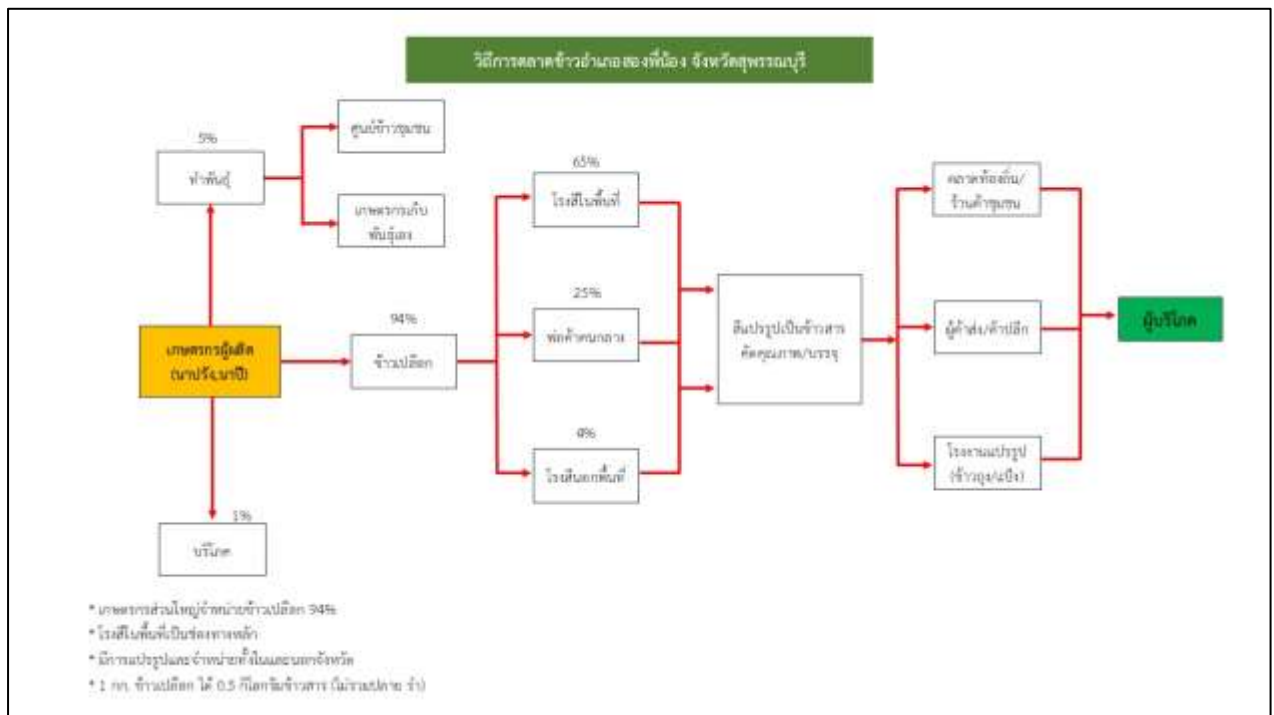
ตารางที่ 29 แสดงต้นทุนการผลิตข้าว ปี 2567

ลำดับ	รายการ	ค่าใช้จ่ายนาปี บาท)/ไร่(ค่าใช้จ่ายนาปรัง (ไร่/บาท)
1	ค่าเตรียมดินพร้อมปลูก	450	450
2	ค่าเมล็ดพันธุ์ 25 กิโลกรัมๆ ละ 15 บาท	375	375
3	ค่าแรงงานหว่าน	60	60
4	ค่าสารเคมี (ยาฆ่าหญ้าคุมและฆ่า)2 ครั้ง ฤดู ครั้งละ/188บาท	376	376
5	ค่าแรงฉีด2ครั้งๆ ละ 60 บาท	120	120
6	ค่าสารเคมีกำจัดแมลงและฮอร์โมน 3 ครั้ง ฤดู ครั้งละ/200 บาท	600	600
7	ค่าแรงฉีด 3 ครั้งๆละ 60 บาท	180	180
8	ค่าปุ๋ยเคมี 3 ครั้ง ครั้งที่ 1 : 16 - 20 - 0 จำนวน 20 กก. 46 - 0 - 0 จำนวน 10 กก. ครั้งที่ 2 : 46 - 0 - 0 จำนวน 10 กก. 16 - 20 - 0 จำนวน 10 กก. ครั้งที่ 3 : 46 - 0 - 0 จำนวน 5 กก.	750	750
9	ค่าแรงหว่านปุ๋ยเคมี 3 ครั้งๆ ละ 60 บาท	180	180
10	ค่าน้ำมันสูบน้ำ	325	325
11	ค่ารถเกี่ยว	450	450
12	ค่าขนส่ง	100	100
13	ค่าเช่า	1,200	1,200
รวมต้นทุนการผลิตไร่/		5,166	5,166
ราคาข้าวไร่/		6,500	6,500
รายได้สุทธิไร่/		1,334	1,334

(ที่มา :สำนักงานเกษตรอำเภอสองพี่น้อง , พ.ศ2567)

1.6 สถานการณ์การตลาด/วิธีการตลาด

1) วิธีการตลาด



ภาพที่ 7 แสดงวิธีการตลาดข้าวอำเภอสองพี่น้อง
(ที่มา : สำนักงานเกษตรอำเภอสองพี่น้อง, พ.ศ. 2569)

2) แหล่งรับซื้อผลผลิต/ โรงงานแปรรูป

มีแหล่งรับซื้อ รวม 5 แห่ง

- หจก. โรงสีข้าวชัยถาวรพันธุ์ ตั้งอยู่ที่ 48/13 ตำบลสองพี่น้อง อำเภอสองพี่น้อง จังหวัดสุพรรณบุรี
- หจก. ไทยเกษตรผล สุพรรณบุรี ตั้งอยู่ที่ 9 หมู่ 2 ตำบลศรีสำราญ อำเภอสองพี่น้อง จังหวัดสุพรรณบุรี
- โรงสีข้าวไทยสถาพร ตั้งอยู่ที่ 192 หมู่ 7 ตำบลบางตาเถร อำเภอสองพี่น้อง จังหวัดสุพรรณบุรี
- หจก. ไทยอุดมทวีสุข ตั้งอยู่ที่ 139 หมู่ 12 ตำบลศรีสำราญ อำเภอสองพี่น้อง จังหวัดสุพรรณบุรี
- หจก. โรงสีอุดมลาภมงคล ตั้งอยู่ที่ 128 หมู่ 7 ตำบลดอนมะนาว อำเภอสองพี่น้อง จังหวัดสุพรรณบุรี

1.7 เกษตรกรและองค์กรเกษตรกรที่เกี่ยวข้องกับสินค้าในพื้นที่

1) เกษตรกร

มีเกษตรกรที่เป็นต้นแบบในพื้นที่ จำนวน 2 ราย มีความรู้ ความชำนาญ องค์กรความรู้ในเทคโนโลยีการผลิต ที่มีความโดดเด่น ดังนี้

ตารางที่ 30 แสดงเกษตรกรต้นแบบของสินค้าในพื้นที่

ที่	ตำบล	ประเภท	องค์ความรู้โดดเด่น
1	หนองบ่อ	ทำนา	การผลิตข้าว GAP
2	บางตาเถร	ทำนา	การผลิตข้าวอินทรีย์

(ที่มา : สำนักงานเกษตรอำเภอสองพี่น้อง, พ.ศ.2567)

2) องค์กรเกษตรกร ดังนี้

ตารางที่ 31 แสดงองค์กรเกษตรกรที่เกี่ยวข้องกับสินค้าในพื้นที่

องค์กรเกษตรกร	จำนวน (แห่ง)	ชื่อกลุ่ม
ศพก.	1	ศูนย์เรียนรู้การเพิ่มประสิทธิภาพการผลิตสินค้าเกษตรอำเภอสองพี่น้อง
แปลงใหญ่	2	1. แปลงใหญ่ข้าวบ้านช้าง - บางตาเถร 2. แปลงใหญ่ข้าวตำบลทุ่งคอก
วิสาหกิจชุมชน	2	1. วิสาหกิจชุมชนหนองกระทุ่มพัฒนา 2. วิสาหกิจชุมชนศูนย์ข้าวชุมชนตำบลหัวโพธิ์
กลุ่มแม่บ้าน		ไม่มี
กลุ่มส่งเสริมอาชีพ		1. กลุ่มส่งเสริมอาชีพเกษตรกรผู้ปลูกข้าวบ้านดอนกระเบื้อง

2. การวิเคราะห์ Supply chain

ตารางที่ 32 แสดงการวิเคราะห์ Supply chain ของสินค้าข้าว อำเภอสองพี่น้อง จังหวัดสุพรรณบุรี

		ต้นทาง	กลางทาง	ปลายทาง
มิติพื้นที่	สถานการณ์ปัจจุบัน	- พื้นที่ปลูกข้าวอยู่ในเขตชลประทาน - พื้นที่ส่วนใหญ่เป็นที่ราบลุ่ม เหมาะสมต่อการทำนา - การใช้พื้นที่ยังเป็นแบบกระจัดกระจาย	- มีโรงสีและลานรับซื้อในพื้นที่และพื้นที่ใกล้เคียง - การขนส่งสะดวก เชื่อมโยงถนนสายหลัก	- ตลาดหลักอยู่ต่างพื้นที่ - ข้าวชุมชนยังเข้าถึงตลาดผู้บริโภคโดยตรงได้น้อย
	ปัญหา Pain point	- การบริหารจัดการน้ำ บางช่วงไม่สอดคล้องกับรอบการปลูกข้าว - ขาดข้อมูลพื้นที่เชิงลึก	- จุดรวบรวมยังไม่เป็นศูนย์กลางระดับอำเภอ - ขาดคลังจัดเก็บและระบบการจัดการ	- พื้นที่ตลาดไม่เชื่อมโยงกับแหล่งผลิต - ต้นทุนขนส่งสูง

		(ดิน น้ำ ความเสี่ยง ศัตรูพืช) - ยังไม่เชื่อมโยงเป็นแปลง ใหญ่	คุณภาพตามพื้นที่	
	แนวทาง/App tech. ที่จะใช้แก้ปัญหา	- ระบบจัดการน้ำตาม พื้นที่ - ส่งเสริมแปลงใหญ่ข้าว เชื่อมโยงพื้นที่ผลิต	- ศูนย์รวบรวมผลผลิต ระดับตำบล/อำเภอ - ระบบโลจิสติกส์และ คลังสินค้า	- ตลาดออนไลน์ เชื่อมพื้นที่ผลิต- ผู้บริโภค - ตลาดชุมชน/ ตลาดสีเขียว
มิติคน	สถานการณ์ปัจจุบัน	- เกษตรกรรายย่อยเป็นหลัก มีประสบการณ์สูง - แรงงานสูงวัย เพิ่มภาระ ต้นทุน ขาดความรู้ ทักษะ - กลุ่มแปลงใหญ่ข้าวไม่มี ความเข้มแข็ง ต่างคนต่าง ขาย - แรงงานในครัวเรือนมีไม่ เพียงพอต้องจ้างแรงงาน ภายนอก เพิ่มค่าใช้จ่ายสูง	- บทบาทหลักอยู่ที่โรงสี และพ่อค้าคนกลาง - วิสาหกิจชุมชนเริ่มมี บทบาทมากขึ้น - ต่างคนต่างขายไม่ สามารถต่อรองราคากับ โรงสีได้	- เกษตรกรมีเพียง ส่วนน้อยที่จำหน่าย เพื่อการบริโภคโดย มุ่งเน้นกลุ่มรัก สุขภาพ - เกษตรกรส่วนมาก ขายข้าวให้กับโรงสี - กลุ่มเกษตรกรไม่ เข้มแข็ง ไม่สามารถ กำหนดราคาขายได้
		ต้นทาง	กลางทาง	ปลายทาง
	ปัญหา Pain point	- การเข้าถึงองค์ความรู้ และเทคโนโลยียังมี ข้อจำกัด - การจัดการต้นทุนยังไม่ เป็นระบบ	- การต่อรองราคายังไม่ เป็นธรรม - ขาดทักษะด้าน มาตรฐานและการตลาด	- ผู้บริโภคไม่รู้จัก ข้าวจากพื้นที่สองฟี นื่อง
	แนวทาง/App tech. ที่จะใช้แก้ปัญหา	- Smart Farmer/Young Smart Farmer - แอปพลิเคชันวางแผนการผลิตและต้นทุน - การเรียนรู้แบบชุมชน	- เสริมศักยภาพ วิสาหกิจชุมชน - เสริมการจัดทำ มาตรฐานสินค้า	- สร้าง Storytelling เกษตรกร - QR Code แสดง ที่มาและ กระบวนการผลิต

มิติสินค้า	สถานการณ์ปัจจุบัน	- คุณภาพข้าวแตกต่างกันตามกระบวนการปลูกและฤดูกาล	- ผลิตข้าวสารเพื่อจำหน่ายทั่วไป	- มีวิสาหกิจชุมชนแปรรูปข้าวเป็นแป้ง - เกษตรกรส่วนมากขายข้าวเปลือกเข้าโรงสี - ไม่มีการสร้างแบรนด์หรือการรับรองมาตรฐานข้าวปลอดภัย
	ปัญหา Pain point	- ความชื้นสูง คุณภาพไม่สม่ำเสมอ - ราคาขึ้นกับพ่อค้าคนกลาง	- ขาดการแปรรูปเพิ่มมูลค่า	- ราคาข้าวต่ำ - ต้นทุนสูง - ข้าวบริโภคมีจำนวนน้อย
	แนวทาง/App tech. ที่จะใช้แก้ปัญหา	- มาตรฐาน GAP - ระบบวัดความชื้นและคุณภาพข้าวเปลือก	- แปรรูปข้าวอินทรีย์ข้าวสุขภาพ - บรรจุก้อนมาตรฐาน	- พัฒนาข้าวอัตลักษณ์พื้นที่ - ข้าวปลอดภัย ข้าวคาร์บอนต่ำ
	ต้นทาง	กลางทาง	ปลายทาง	
งานวิจัย	<ul style="list-style-type: none"> การจัดการความรู้การผลิตข้าวด้วยเทคโนโลยีปัญญาประดิษฐ์เพื่อพัฒนาเกษตรกรและเพิ่มคุณภาพการผลิตอย่างยั่งยืน วิจัยศักยภาพของเกษตรกรสูงวัยและช่องทางการส่งเสริมอาชีพเกษตรกรในกลุ่มแรงงานสูงวัยในครัวเรือนเกษตรกร ศึกษาปัญหาและแนวทางแก้ไขเกี่ยวกับการเข้าถึงเทคโนโลยี/นวัตกรรมโดยเฉพาะกับเกษตรกรสูงวัยที่มีข้อจำกัดในการใช้เทคโนโลยีเกษตรสมัยใหม่ 	<ul style="list-style-type: none"> ศึกษาการรับรู้และปัจจัยที่มีผลต่อการเข้าร่วมวิสาหกิจชุมชนสำหรับผลิตข้าว การประยุกต์ใช้เทคโนโลยีการจัดการปุ๋ยและน้ำเพื่อเพิ่มประสิทธิภาพและผลตอบแทนทางเศรษฐศาสตร์ของการผลิตข้าวในพื้นที่จังหวัดเพชรบุรี 	<ul style="list-style-type: none"> การยกระดับคุณภาพข้าวและการบริหารจัดการระบบการผลิตข้าวแบบครบวงจรในระดับกลุ่มเกษตรกรนาแปลงใหญ่ การศึกษาพฤติกรรมกรรมการยอมรับเทคโนโลยีการตลาดการปล่อยก๊าซเรือนกระจกจากนาข้าว 	

บทที่ 3

บทสรุปโครงการ/กิจกรรมตามกรอบการพัฒนาการเกษตรเชิงพื้นที่

1. แบบสรุปโครงการแบบย่อ (Project Brief) ของทุกโครงการ

ตารางที่ 33 แสดงแบบสรุปโครงการแบบย่อ (Project Brief)

หัวข้อ	รายละเอียด
1. ชื่อโครงการสำคัญ	โครงการพัฒนาห่วงโซ่อุปทานข้าวอย่างยั่งยืน อำเภอสองพี่น้อง จังหวัดสุพรรณบุรี
2. ชื่อแผนงาน	กลยุทธ์ที่ 1 การส่งเสริมการเกษตรและการจัดการสินค้าเกษตรตลอดห่วงโซ่การผลิต
3. แนวทางการพัฒนา	เพื่อพัฒนาห่วงโซ่อุปทานข้าวอย่างยั่งยืน
4. หลักการและเหตุผล	<p>อำเภอสองพี่น้อง จังหวัดสุพรรณบุรี มีพื้นที่ปลูกข้าว 147,000 ไร่ จำนวนเกษตรกร 8,000 ราย โดยวิถีชีวิตการทำงานยังยึดวิธีการแบบเดิม ส่งผลให้ต้นทุนการผลิตสูง ผลผลิตขาดคุณภาพ และเมื่อเก็บเกี่ยวข้าวแล้วจะนิยมเผาตอซังข้าวเพื่อเร่งการทำนาครั้งต่อไปทำให้เกิดความสูญเสียต่อดินและสภาพแวดล้อม อีกทั้งอำเภอสองพี่น้องมีพื้นที่การเกษตรอยู่ในเขตชลประทาน มีศักยภาพด้านทรัพยากรดินและน้ำเพียงพอ ทำให้เกษตรกรไม่มีการพักดินเพื่อทิ้งระยะ เกษตรกรเกิดภาวะหนี้สิน เนื่องจากราคาข้าวต่ำเกษตรกรไม่มีกำไร หรือทุนเพื่อลงทุนครั้งต่อไป การพึ่งพาพ่อค้าคนกลาง และการสร้างมูลค่าเพิ่มยังจำกัด</p> <p>ดังนั้น การพัฒนาห่วงโซ่อุปทานข้าวจึงมีความจำเป็นอย่างยิ่ง เพื่อยกระดับประสิทธิภาพการผลิต เพิ่มผลผลิตและคุณภาพข้าวให้ได้มาตรฐาน ตลอดจนเชื่อมโยงเครือข่ายระหว่างผู้ผลิตข้าวกับผู้ประกอบการ โดยการนำองค์ความรู้ เทคโนโลยี และนวัตกรรมที่เหมาะสมมาประยุกต์ใช้ ควบคู่กับการพัฒนาศักยภาพเกษตรกรให้มีความรู้ ทักษะ และสามารถบริหารจัดการการผลิตได้อย่างยั่งยืน</p> <p>การพัฒนาห่วงโซ่อุปทานข้าวยังเป็นการเสริมสร้างความเข้มแข็งให้กับชุมชนและเศรษฐกิจฐานราก ช่วยเพิ่มรายได้ ลดต้นทุน และยกระดับคุณภาพชีวิตของเกษตรกร อีกทั้งยังสอดคล้องกับแนวทางการพัฒนาเกษตรกรรมอย่างยั่งยืน การใช้ทรัพยากรอย่างคุ้มค่า และการรักษาสิ่งแวดล้อม ส่งผลให้การผลิตข้าวของประเทศมีความมั่นคง สามารถแข่งขันได้ในระยะยาว และตอบสนองต่อความต้องการของตลาดทั้งในและต่างประเทศได้อย่างมีประสิทธิภาพ</p>
5. วัตถุประสงค์ของโครงการ	<ol style="list-style-type: none">1. เพื่อพัฒนาการผลิตข้าวให้เหมาะสมกับศักยภาพของพื้นที่2. เพื่อเสริมศักยภาพเกษตรกรให้บริหารจัดการได้อย่างมีประสิทธิภาพ3. เพื่อยกระดับคุณภาพและมูลค่าสินค้าข้าวตลอดห่วงโซ่อุปทาน4. เชื่อมโยงตลาดและสร้างความเชื่อมั่นให้ผู้บริโภค
6. ตัวชี้วัดและค่าเป้าหมาย	<ol style="list-style-type: none">1. เกษตรกรเข้าร่วมโครงการไม่น้อยกว่า 30 ราย2. ต้นทุนการผลิตข้าวลดลงไม่น้อยกว่าร้อยละ 103. มีแปลงต้นแบบการผลิตข้าวคุณภาพอย่างน้อย 1 แห่ง4. มีช่องทางตลาดที่เชื่อมโยงโดยตรงอย่างน้อย 1 แห่ง

7. พื้นที่เป้าหมาย	เกษตรกรผู้ปลูกข้าวทุกตำบลในอำเภอสองพี่น้อง จังหวัดสุพรรณบุรี
8. กิจกรรมหลัก	พัฒนาห่วงโซ่อุปทานข้าวอย่างยั่งยืน
8.1 กิจกรรมหลักที่ 1	<p>กิจกรรมหลักที่ 1 ส่งเสริมและพัฒนาเกษตรกรในการเพิ่มประสิทธิภาพการผลิตข้าว</p> <ul style="list-style-type: none"> - ถ่ายทอดเทคโนโลยีการเพิ่มประสิทธิภาพการผลิตข้าว เกษตรกร จำนวน 30 ราย 1 วัน งบประมาณ 7,500 บาท - จัดทำเปรียบเทียบระหว่างแปลงต้นแบบเทคโนโลยีการผลิตข้าวกับแปลงวิธีของเกษตรกร จำนวน 1 แปลง (พท. 10 ไร่) งบประมาณ 15,000 บาท
งบประมาณ	22,500 บาท
ผู้รับผิดชอบ	สำนักงานเกษตรอำเภอสองพี่น้อง
หน่วยงานที่เกี่ยวข้อง	สำนักงานเกษตรอำเภอสองพี่น้อง
8.2 กิจกรรมหลักที่ 2	<p>กิจกรรมหลักที่ 2 การจัดเชื่อมโยงการตลาดสินค้าข้าว</p> <ul style="list-style-type: none"> - จัดการประชุมเชื่อมโยงการตลาดระหว่างผู้ประกอบการกับเกษตรกรผู้ผลิตข้าว จำนวน 20 ราย
งบประมาณ	5,000 บาท
ผู้รับผิดชอบ	สำนักงานเกษตรอำเภอสองพี่น้อง
หน่วยงานที่เกี่ยวข้อง	สำนักงานเกษตรอำเภอสองพี่น้อง
9. หน่วยงานดำเนินการ	สำนักงานเกษตรอำเภอสองพี่น้อง
10. ระยะเวลาในการดำเนินโครงการ	ตุลาคม 2569 - กันยายน 2570
11. งบประมาณ	27,500 บาท
12. ผลผลิต (Output)	<ol style="list-style-type: none"> 1. เกษตรกรได้รับการพัฒนาองค์ความรู้และทักษะ ในการเพิ่มประสิทธิภาพการผลิตข้าว จำนวน 30 ราย 2. มีแปลงเปรียบเทียบระหว่างแปลงต้นแบบเทคโนโลยีการผลิตข้าวกับแปลงวิธีของเกษตรกร จำนวน 1 แปลง 3. มีการเชื่อมโยงการตลาดระหว่างผู้ประกอบการกับเกษตรกรผู้ปลูกข้าว จำนวน 20 ราย
13. ผลลัพธ์จากการดำเนินโครงการ (Outcome)	<ol style="list-style-type: none"> 1. เกษตรกรที่เข้าร่วมโครงการ ได้รับความรู้และนำความรู้ไปประยุกต์ใช้ในพื้นที่ของตนเองได้ 2. เกษตรกรมีการเชื่อมโยงการผลิต การตลาด ร่วมกัน และสามารถผลิตข้าวให้สอดคล้องกับความต้องการของตลาดได้

หมายเหตุ : ถ้ามีมากกว่า 1 โครงการ สามารถเพิ่มตารางได้

2. สรุปโครงการ/กิจกรรมตามกรอบการพัฒนาการเกษตรเชิงพื้นที่

ตารางที่ 34 แสดงสรุปโครงการ/กิจกรรมตามกรอบการพัฒนาการเกษตรเชิงพื้นที่

โครงการ (Project)	ปัจจัยขาเข้า (Input)	กิจกรรม/กระบวนการ (Activities)	ผลการดำเนินกิจกรรม			แหล่ง งบประมาณ	ปีที่ ดำเนินการ
			ผลผลิต (Output) (เห็นผลทันทีหรือภายใน 1 ปี)	ผลลัพธ์ (Outcome) (เห็นผลภายใน 2 ปี)	ผลกระทบ (Impact) (เห็นผลภายใน 3 - 5 ปี)		
โครงการพัฒนาห่วงโซ่อุปทานข้าวอย่างยั่งยืน อำเภอสองพี่น้อง จังหวัด สุพรรณบุรี	<ol style="list-style-type: none"> 1. กลุ่มเกษตรกรผู้ปลูกข้าว/แปลงใหญ่ข้าว/ศูนย์ข้าวชุมชน 3 ศูนย์ 2. ผลิตเมล็ดพันธุ์ข้าวคุณภาพดีได้รับการรับรองมาตรฐาน 3. องค์กรความรู้ด้านการผลิตเมล็ดพันธุ์ข้าว/IPM 4. เจ้าหน้าที่ส่งเสริมการเกษตร/นักวิชาการ 5. เครื่องจักรกลการเกษตร 6. งบประมาณสนับสนุนจากภาครัฐ/ท้องถิ่น 55,000 บาท 7. เครือข่ายผู้รับซื้อ/ตลาด 	<ol style="list-style-type: none"> 1. จัดอบรมให้ความรู้เทคโนโลยีการผลิตข้าว (GAP, IPM, การใช้ปุ๋ยตามค่าวิเคราะห์ดิน) 2. จัดทำแปลงเปรียบเทียบแปลงต้นแบบการใช้เทคโนโลยีการผลิตข้าวกับแปลงวิธีการของเกษตรกร 3. จัดเชื่อมโยงเครือข่ายการตลาดสินค้าข้าว 	<ol style="list-style-type: none"> 1. มีเกษตรกรเข้าร่วมโครงการ 30 ราย 2. มีแปลงเปรียบเทียบจำนวน 1 แปลง 3. มีการเชื่อมโยงการตลาด 20 ราย 	<ol style="list-style-type: none"> 1. ผลผลิตเฉลี่ยต่อไร่เพิ่มขึ้นร้อยละ 10 2. เกษตรกรมีรายได้เพิ่มขึ้น 3. มีกลุ่มเกษตรกรขยายผลอย่างน้อย 1 กลุ่ม 4. มีแปลงต้นแบบขยายผลอย่างน้อย 1 แปลง 	<ol style="list-style-type: none"> 1. มีพื้นที่การผลิตข้าวคุณภาพอำเภอสองพี่น้องเพิ่มขึ้น 2. เกษตรกรมีความมั่นคงทางรายได้และอาชีพ 3. กลุ่มเกษตรกรมีความเข้มแข็ง บริหารจัดการเองได้ 4. มีระบบการผลิตที่เป็นมิตรต่อสิ่งแวดล้อม 	<ol style="list-style-type: none"> 1. งบพัฒนาจังหวัด 2. งบกลุ่มจังหวัด 3. งบกรมส่งเสริมการเกษตร 	ปี 2569 - 2570

บรรณานุกรม

- (สำนักงานเกษตรอำเภอสองพี่น้อง ,พ.ศ.2567) อาณาเขตติดต่ออำเภอสองพี่น้อง จังหวัดสุพรรณบุรี
ที่ว่าการอำเภอสองพี่น้อง จังหวัดสุพรรณบุรี พ.ศ.2568 เขตการปกครองอำเภอสองพี่น้อง จังหวัดสุพรรณบุรี
พ.ศ. 2569 ที่ว่าการอำเภอสองพี่น้อง จังหวัดสุพรรณบุรี,
(กรมป่าไม้, พ.ศ.2567) พื้นที่ป่าไม้จังหวัดสุพรรณบุรี
(กรมพัฒนาที่ดิน, พ.ศ.2569) กลุ่มชุดดินอำเภอสองพี่น้อง จังหวัดสุพรรณบุรี
พ.ศ.2568 ข้อมูลปริมาณน้ำฝนและอุณหภูมิเฉลี่ย กรมอุตุนิยมวิทยา กระทรวงดิจิทัลเพื่อเศรษฐกิจและสังคม,
พ.ศ.2568 ข้อมูลโครงการชลประทานขนาดใหญ่ และขนาดกลาง ชลประทานจังหวัดสุพรรณบุรี .,
พ.ศ 2568 แผนพัฒนาการเกษตร,
(<http://agri-map-online.moac.go.th/>, พ.ศ.2568) การใช้ประโยชน์ที่ดินอำเภอสองพี่น้อง จังหวัดสุพรรณบุรี
ระบบสารสนเทศการผลิตทางการเกษตร, พ.ศ. 2568 ข้อมูลด้านพืชอำเภอสองพี่น้อง ปี 2568
สำนักงานปศุสัตว์อำเภอสองพี่น้อง ,พ.ศ. 2569 ข้อมูลด้านปศุสัตว์ อำเภอสองพี่น้อง จังหวัดสุพรรณบุรี ปี 2568
สำนักงานประมงอำเภอสองพี่น้อง , พ.ศ.2568 ข้อมูลด้านประมง อำเภอสองพี่น้อง จังหวัดสุพรรณบุรี ปี 2569
สำนักทะเบียนอำเภอสองพี่น้อง ,พ.ศ.2569 จำนวนครัวเรือน และประชากร ในอำเภอสองพี่น้อง จังหวัดสุพรรณบุรี
กรมส่งเสริมการเกษตร, พ.ศ. 2568 ระบบฐานข้อมูลทะเบียนเกษตรกรกลาง
ระบบสารสนเทศเกษตรกรปราดเปรื่อง, พ.ศ.2568 จำนวนและสมาชิกสถาบันเกษตรกร
พ.ศ. 2568 ผลิตภัณฑ์ที่ลงทะเบียน OTOP สำนักงานพัฒนาชุมชนอำเภอสองพี่น้อง,
พ.ศ.2568 กลุ่มวิสาหกิจชุมชน ระบบสารสนเทศวิสาหกิจชุมชน กองวิสาหกิจชุมชน กรมส่งเสริมการเกษตร,
กลุ่มเกษตรกร และสหกรณ์ สำนักงานสหกรณ์จังหวัด.....,พ.ศ.....
[http:// Learningpoint .doae.go.th](http://Learningpoint.doae.go.th) ระบบการรายงานศูนย์เรียนรู้การเพิ่มประสิทธิภาพการผลิตสินค้าเกษตร,
พ.ศ.2568 จำนวนแหล่ง/ศูนย์เรียนรู้และบริการด้านการเกษตร
พ.ศ. 2569 อาสาสมัครเกษตร ระบบฐานข้อมูลอาสาสมัครเกษตร(อกษ.) และอาสาสมัครเกษตรหมู่บ้าน(อกม.),
พ.ศ. 2568 ปราชญ์ชาวบ้าน องค์การบริหารส่วนตำบล ,
<https://learningpoint.doae.go.th/form-profile> พ.ศ. 2569
ศูนย์เรียนรู้การเพิ่มประสิทธิภาพการผลิตสินค้าเกษตร
<https://co-farm.doae.go.th/>, พ.ศ. 2568 เกษตรกรแปลงใหญ่
<http://production.doae.go.th> พ.ศ. 2568 พื้นที่ปลูก และผลผลิตข้าว
สำนักงานคณะกรรมการอ้อยและน้ำตาล, พ.ศ. 2568 พื้นที่ปลูกอ้อย ตามระดับชั้นความเหมาะสม
-

