

กรอบการพัฒนากาษตรเชิงพื้นที่  
อำเภอสามชุก ปี ๒๕๖๙

สำนักงานเกษตรอำเภอสามชุก  
จังหวัดสุพรรณบุรี

## คำนำ

แผนพัฒนาการเกษตรระดับอำเภอฉบับนี้ จัดทำขึ้นเพื่อเป็นกรอบแนวทางในการขับเคลื่อนการพัฒนาภาคการเกษตรของอำเภอ ให้สอดคล้องกับนโยบายของกระทรวงเกษตรและสหกรณ์ และยุทธศาสตร์การพัฒนาประเทศ โดยมุ่งเน้นการเพิ่มประสิทธิภาพการผลิต ลดต้นทุนการผลิต ยกกระดับคุณภาพสินค้าเกษตร และสร้างรายได้ที่มั่นคงให้แก่เกษตรกร ซึ่งการจัดทำแผนได้มีการจัดทำเวทีชุมชนระดับหมู่บ้านและตำบลภายใต้หลักการที่ชุมชนมีส่วนร่วมคิด ร่วมทำ ร่วมวิเคราะห์และตัดสินใจในการกำหนดแผนพัฒนาพื้นที่ด้วยตัวเอง จากข้อมูลพื้นฐานและสถานการณ์ของชุมชน ซึ่งเป็นกลไกการปฏิบัติงานของศูนย์บริการและถ่ายทอดเทคโนโลยีการเกษตรประจำตำบล และสามารถใช้เป็นแนวทางการปฏิบัติงานโครงการสำคัญต่างๆ ตามยุทธศาสตร์การพัฒนาจังหวัดสุพรรณบุรี และกรมส่งเสริมการเกษตร

การจัดทำแผนพัฒนาการเกษตรระดับอำเภอ เพื่อเป็นการวางแผนในการปรับปรุงพัฒนาอาชีพด้านการเกษตรโดยมุ่งเน้นการสร้างรายได้ การฟื้นฟูและการสร้างความเข้มแข็งของเกษตรกรในการพัฒนาการผลิตด้านการเกษตร ภายในเล่มประกอบไปด้วยข้อมูลพื้นฐานทางการเกษตร สถานการณ์ของชุมชน ปัญหา ศักยภาพ วิสัยทัศน์ของชุมชน โดยแสดงถึงการวิเคราะห์และสังเคราะห์ข้อมูล แนวทางการพัฒนาการเกษตร รวมทั้งโครงการและกิจกรรมที่เกิดจากความต้องการของเกษตรกร

หวังเป็นอย่างยิ่งว่า แผนพัฒนาการเกษตรระดับอำเภอฉบับนี้ จะเป็นเครื่องมือสำคัญในการบูรณาการการทำงานของหน่วยงานที่เกี่ยวข้อง และเป็นแนวทางในการพัฒนาภาคการเกษตรให้เกิดความเข้มแข็ง ยั่งยืน และสามารถแข่งขันได้ในระยะยาว

สำนักงานเกษตรอำเภอสามชุก  
จังหวัดสุพรรณบุรี  
มกราคม ๒๕๖๙

## สารบัญ

	หน้า
คำนำ	ก
สารบัญ	ข
	ง
สารบัญตาราง	ฉ
สารบัญภาพ	
บทที่ ๑ ข้อมูลสภาพทั่วไป	
<u>ข้อมูลด้านกายภาพ</u>	
๑. ที่ตั้ง อาณาเขต ขอบเขตการปกครอง	๑
๑.๑ ที่ตั้ง ขนาดพื้นที่	๑
๑.๒ อาณาเขต	๑
๑.๓ การแบ่งเขตการปกครอง	๒
๒. ลักษณะภูมิประเทศ	๓
๒.๑ สภาพพื้นที่ภูเขา ป่าไม้ ที่ราบสูง ที่ราบลุ่ม	๓
๒.๒ สภาพพื้นที่ ความลาดชัน	๔
๒.๓ กลุ่มชุดดิน	๕
๓. ลักษณะภูมิอากาศ	๕
๓.๑ ฤดูกาล	๕
๓.๒ ปริมาณน้ำฝนและอุณหภูมิ	๖
๔. เส้นทางคมนาคม	๖
๔.๑ เส้นทางคมนาคมระหว่างตำบล	๖
๔.๒ ถนนหลวงเชื่อมต่อระหว่างจังหวัดและอำเภอ	๖
๕. แหล่งน้ำและระบบชลประทาน	๗
๕.๑ แหล่งน้ำธรรมชาติ	๗
๕.๒ แหล่งน้ำที่สร้างขึ้นที่สำคัญ	๗
๖. การใช้ประโยชน์ที่ดิน	๘
<u>ข้อมูลด้านเศรษฐกิจ</u>	
๑. ข้อมูลสินค้าเกษตรที่สำคัญ	๑๐
๒. สินค้าเอกลักษณ์ประจำถิ่น/สินค้า GI	๑๒
<u>ข้อมูลด้านสังคม</u>	
๑. ข้อมูลเกษตรกร/องค์กรเกษตรกร	๑๒
๑.๑ เกษตรกร	๑๒
๑.๒ องค์กรและสถาบันเกษตรกร	๑๗

## สารบัญ (ต่อ)

	หน้า
<b>บทที่ ๒ การวิเคราะห์สถานการณ์การเกษตรของอำเภอ</b>	๒๔
๑. ข้อมูลประกอบการวิเคราะห์พื้นที่ของอำเภอ	๒๔
๑.๑ แหล่งน้ำหลัก	๒๔
๑.๒ พื้นที่เหมาะสม/ไม่เหมาะสม	๒๔
๑.๓ สถานการณ์ใช้เทคโนโลยีการผลิต	๒๘
๑.๔ ปฏิทินการเพาะปลูก	๒๘
๑.๕ ต้นทุนการผลิต	๒๙
๑.๖ สถานการณ์การตลาด/วิธีการตลาด	๓๑
๑.๗ เกษตรกรและองค์กรเกษตรกรที่เกี่ยวข้องกับสินค้าในพื้นที่	๓๒
๒. การวิเคราะห์ Supply chain	๓๓
<b>บทที่ ๓ บทสรุปโครงการ/กิจกรรมตามกรอบการพัฒนาการเกษตรเชิงพื้นที่</b>	๓๖
๑. แบบสรุปโครงการแบบย่อ (Project Brief) ของทุกโครงการ	๓๖
๒. สรุปโครงการ/กิจกรรมตามกรอบการพัฒนาการเกษตรเชิงพื้นที่	๔๑
บรรณานุกรม	

## สารบัญตาราง

ตารางที่		หน้า
๑	แสดงเขตการปกครอง	๒
๒	แสดงสรุปเขตการปกครอง	๓
๓	แสดงพื้นที่ป่าไม้	๔
๔	แสดงข้อมูลฤดูกาล	๕
๕	แสดงข้อมูลปริมาณน้ำฝน และอุณหภูมิเฉลี่ย ๕ ปี	๖
๖	แสดงข้อมูลโครงการชลประทานขนาดใหญ่ และขนาดกลาง	๗
๗	แสดงข้อมูลโครงการชลประทานขนาดเล็ก	๗
๘	แสดงข้อมูลสระเก็บน้ำในไร่นานอกเขตชลประทาน	๘
๙	แสดงข้อมูลบ่อบาดาล	๘
๑๐	แสดงข้อมูลการใช้ประโยชน์ที่ดิน	๘
๑๑	แสดงข้อมูลด้านพืช	๑๐
๑๒	แสดงข้อมูลด้านปศุสัตว์	๑๐
๑๓	แสดงข้อมูลด้านประมง	๑๒
๑๔	แสดงจำนวนครัวเรือน และประชากร	๑๒
๑๕	แสดงจำนวนหัวหน้าครัวเรือนจำแนกตามอายุ	๑๓
๑๖	แสดงจำนวนลักษณะการประกอบอาชีพ	๑๓
๑๗	แสดงจำนวนลักษณะการถือครองที่ดิน	๑๓
๑๘	แสดงจำนวนประเภทเอกสารสิทธิ์	๑๔
๑๙	แสดงจำนวนและสมาชิกสถาบันเกษตรกร	๑๗
๒๐	แสดงจำนวนผลิตภัณฑ์ที่ลงทะเบียน OTOP จำแนกตามผลิตภัณฑ์	๑๗
๒๑	แสดงข้อมูลกลุ่มวิสาหกิจชุมชน	๑๗
๒๒	แสดงข้อมูลกลุ่มแม่บ้านเกษตรกร กลุ่มยุวเกษตรกร และกลุ่มส่งเสริมอาชีพ	๒๐
๒๓	แสดงข้อมูลกลุ่มเกษตรกร และสหกรณ์	๒๐
๒๔	แสดงจำนวนแหล่ง/ศูนย์เรียนรู้และบริการด้านการเกษตร	๒๑
๒๕	แสดงจำนวนอาสาสมัครเกษตร	๒๑
๒๖	แสดงข้อมูลปราชญ์ชาวบ้าน	๒๒
๒๗	แสดงข้อมูลศูนย์หลักและศูนย์เครือข่ายของศูนย์เรียนรู้การเพิ่มประสิทธิภาพการผลิตสินค้าเกษตร	๒๒

## สารบัญตาราง (ต่อ)

ตารางที่		หน้า
๒๘	แสดงข้อมูลกลุ่มแปลงใหญ่	๒๓
๒๙	แสดงเขตความเหมาะสม (พื้นที่ศักยภาพ) สำหรับปลูกข้าว	๒๕
๓๐	แสดงครัวเรือนเกษตรกร พื้นที่ปลูก และผลผลิตข้าว	๒๖
๓๑	แสดงพื้นที่ปลูกข้าวตามระดับชั้นความเหมาะสม	๒๗
๓๒	แสดงต้นทุนการผลิต	๒๙
๓๓	แสดงเกษตรต้นแบบของสินค้าในพื้นที่	๓๒
๓๔	แสดงองค์กรเกษตรกรที่เกี่ยวข้องกับสินค้าในพื้นที่	๓๔
๓๕	แสดงการวิเคราะห์ Supply chain ของสินค้าข้าว อำเภอสามชุก	๓๕
๓๖	แสดงแบบสรุปโครงการแบบย่อ (Project Brief) โครงการที่ ๑	๓๖
๓๗	แสดงแบบสรุปโครงการแบบย่อ (Project Brief) โครงการที่ ๒	๓๙
๓๘	แสดงสรุปโครงการ/กิจกรรมตามกรอบการพัฒนาการเกษตรเชิงพื้นที่	๔๑

## สารบัญภาพ

ภาพที่		หน้า
๑	แผนที่แสดงอาณาเขตติดต่ออำเภอ	๑
๒	แผนที่แสดงพื้นที่ป่าไม้อำเภอ	๓
๓	แผนที่แสดงความลาดชันอำเภอ	๔
๔	แผนที่แสดงกลุ่มชุดดินอำเภอ	๕
๕	แผนที่แสดงการใช้ประโยชน์ที่ดินอำเภอ	๙
๖	แผนที่แสดงเขตความเหมาะสม (พื้นที่ศักยภาพ) สำหรับปลูกข้าว	๒๕
๗	แผนที่แสดงพื้นที่ปลูกข้าว (พื้นที่ปลูกจริง)	๒๖
๘	แผนที่แสดงพื้นที่ปลูกข้าว ตามระดับชั้นความเหมาะสม	๒๗
๙	แสดงปฏิทินการเพาะปลูก	๒๙
๑๐	แสดงวิธีการตลาดอำเภอ	๓๑

# บทที่ ๑

## ข้อมูลสภาพทั่วไป

### ข้อมูลด้านกายภาพ

#### ๑. ที่ตั้ง อาณาเขต ขอบเขตการปกครอง

##### ๑.๑ ที่ตั้ง ขนาดพื้นที่

อำเภอสามชุก ตั้งอยู่หมู่ที่ ๒ ตำบลสามชุก อยู่ทางทิศเหนือของจังหวัดสุพรรณบุรี ห่างจากจังหวัดประมาณ ๓๗ กิโลเมตร มีพื้นที่ประมาณ ๓๖๒ ตารางกิโลเมตร

##### ๑.๒ อาณาเขต

อำเภอสามชุก จังหวัดสุพรรณบุรี มีอาณาเขตติดต่อกับเขตการปกครองข้างเคียง ดังนี้

ทิศเหนือ	ติดต่อกับ	อำเภอเดิมบางนางบวช จังหวัดสุพรรณบุรี
ทิศใต้	ติดต่อกับ	อำเภอศรีประจันต์ และอำเภอดอนเจดีย์ จังหวัดสุพรรณบุรี
ทิศตะวันออก	ติดต่อกับ	อำเภอศรีประจันต์ จังหวัดสุพรรณบุรี และอำเภอแสวงหา จังหวัดอ่างทอง
ทิศตะวันตก	ติดต่อกับ	อำเภอหนองหญ้าไซ จังหวัดสุพรรณบุรี



ภาพที่ ๑ แผนที่แสดงอาณาเขตติดต่ออำเภอสามชุก จังหวัดสุพรรณบุรี  
(ที่มา : สำนักงานเกษตรอำเภอสามชุก,พ.ศ. ๒๕๖๙)

## ๑.๓ การแบ่งเขตการปกครอง

การบริหารราชการ แบ่งออกเป็น ๒ ส่วน ได้แก่

- การบริหารราชการส่วนภูมิภาค แบ่งเขตการปกครองออกเป็น ๗ ตำบล ๖๘ หมู่บ้าน
- การบริหารงานท้องถิ่น แบ่งเขตปกครองออกเป็นเทศบาลตำบล ๑ แห่ง องค์การบริหาร

ส่วนตำบล ๖ แห่ง ดังนี้

- เทศบาลตำบล ๑ แห่ง ได้แก่เทศบาลตำบลสามชุก
- องค์การบริหารส่วนตำบลวังลึก
- องค์การบริหารส่วนตำบลย่านยาว
- องค์การบริหารส่วนตำบลกระเสี้ยว
- องค์การบริหารส่วนตำบลบ้านสระ
- องค์การบริหารส่วนตำบลหนองสะเดา
- องค์การบริหารส่วนตำบลหนองผักนาก

ตารางที่ ๑ แสดงเขตการปกครอง อำเภอสามชุก จังหวัดสุพรรณบุรี

ตำบล หมู่ที่	สามชุก	บ้านสระ	ย่านยาว	วังลึก	กระเสี้ยว	หนองสะเดา	หนอง ผักนาก
๑	สามชุก	หนองไผ่	คลองบาง ขวาก	ทุ่งใหญ่	หัวกระบ้ง	ดอนไร่	หนองไผ่
๒	สามชุก	บ้านสระ	วังหว่า	ทุ่งแฝก	โคกหม้อ	ดอนไร่	โป่งแดง
๓	คลองขอม	หนองหัวรัง	ย่านยาว	หนองฉนวน	ท่ามะกรูด	ลาดปลาเค้า	สีบแรด
๔	บ้านทิง	สระด่าน	ท่าระกำ	บางคาง	ดงนุ่น	หนองสะเดาบน	หนองโรง
๕	สะพานขาว	ลาดสิงห์	วังหิน	วังลึก	ยางสองพี่น้อง	หนองสะเดาล่าง	หนองผักนาก
๖	เศรษฐกร	ท่าตาจวง	ปากคลอง บางขวาก	คอตัน	ลาดไปไม้	สุวรรณตะไล	หนองสังข์ ทอง
๗		หนองหิน	หนองแหม	ท่าเรียบ	กระเสี้ยว	หัวยมะขาม	หนองโรง
๘		ดงโมกข์	ย่านยาว	วังท่าลาน	บ้านทิง	สระยายชี	หนองด่าน
๙		โพธิ์สุวรรณ	ท่าทอง	ท่ากระพี	ไผ่ขุย	หนองเกตุ	
๑๐		หนองชุม		ทุ่งลานโพธิ์	ร่องกะแบก	ทับขุนช้าง	
๑๑				ทุ่งแฝก			
๑๒				หนองน้ำใส			
๑๓				วังจิก			
๑๔				ท่ากระพีฝั่ง ตะวันตก			
๑๕				ท่าพิกุล			

ที่มา : ที่ว่าการอำเภอสามชุก จังหวัดสุพรรณบุรี, พ.ศ. ๒๕๖๙

ตารางที่ ๒ ตารางสรุปเขตการปกครอง อำเภอสามชุก จังหวัดสุพรรณบุรี

ตำบล	เนื้อที่ทั้งหมด (ไร่)	อบต.	ทม/ตำบล	จำนวนหมู่บ้าน	จำนวนบ้าน (ครัวเรือน)
สามชุก	๑๕,๖๒๕	-	๑	๖	๖,๙๗๔
วังลึก	๔๓,๗๕๐	๑	-	๑๕	๔,๖๘๗
ย่านยาว	๒๓,๑๒๕	๑	-	๙	๒,๓๒๒
กระเสี้ยว	๓๕,๐๐๐	๑	-	๑๐	๑,๔๕๒
บ้านสระ	๔๑,๘๗๕	๑	-	๑๐	๒,๒๔๔
หนองสะเดา	๒๖,๘๗๕	๑	-	๑๐	๑,๙๓๒
หนองผักนาก	๔๐,๐๐๐	๑	-	๘	๓,๐๒๓
รวม	๒๒๖,๒๕๐	๖	๑	๖๘	๒๒,๖๓๔

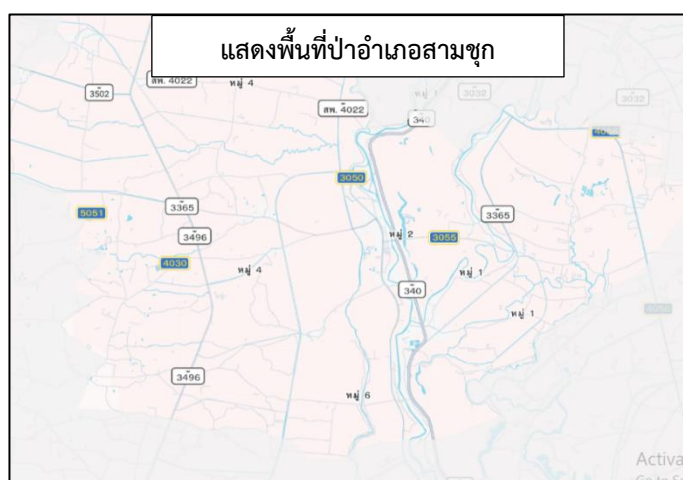
ที่มา : สำนักงานเกษตรอำเภอสามชุก, พ.ศ. ๒๕๖๙

## ๒. ลักษณะภูมิประเทศ (Topographic)

๒.๑ สภาพพื้นที่ภูเขา ป่าไม้ ที่ราบสูง ที่ราบลุ่ม

อำเภอสามชุก มีลักษณะภูมิประเทศเป็นที่ราบลุ่มเป็นส่วนใหญ่ มีพื้นที่ดอนบางส่วนด้านทิศ

ตะวันตกเฉียงใต้



ภาพที่ ๒ แผนที่แสดงพื้นที่ป่าอำเภอสามชุก

(ที่มา: <http://agri-map-online.moac.go.th/>, พ.ศ.๒๕๖๙)

หมายเหตุ: อำเภอสามชุกไม่มีพื้นที่ภูเขาและป่าไม้

ตารางที่ ๓ แสดงพื้นที่ป่าไม้อำเภอสามชุก จังหวัดสุพรรณบุรี

ตำบล	พื้นที่ทั้งหมด	พื้นที่ป่าไม้ (ไร่)	คิดเป็นร้อยละ
สามชุก	๑๕,๖๒๕	-	-
วังลึก	๔๓,๗๕๐	-	-
ย่านยาว	๒๓,๑๒๕	-	-
กระเสี้ยว	๓๕,๐๐๐	-	-
บ้านสระ	๔๑,๘๗๕	-	-
หนองสะเดา	๒๖,๘๗๕	-	-
หนองผักนาก	๔๐,๐๐๐	-	-
รวม	๒๒๖,๒๕๐	-	-

ที่มา : กระทรวงเกษตรและสหกรณ์, พ.ศ. ๒๕๖๙

## ๒.๒ สภาพพื้นที่ ความลาดชัน



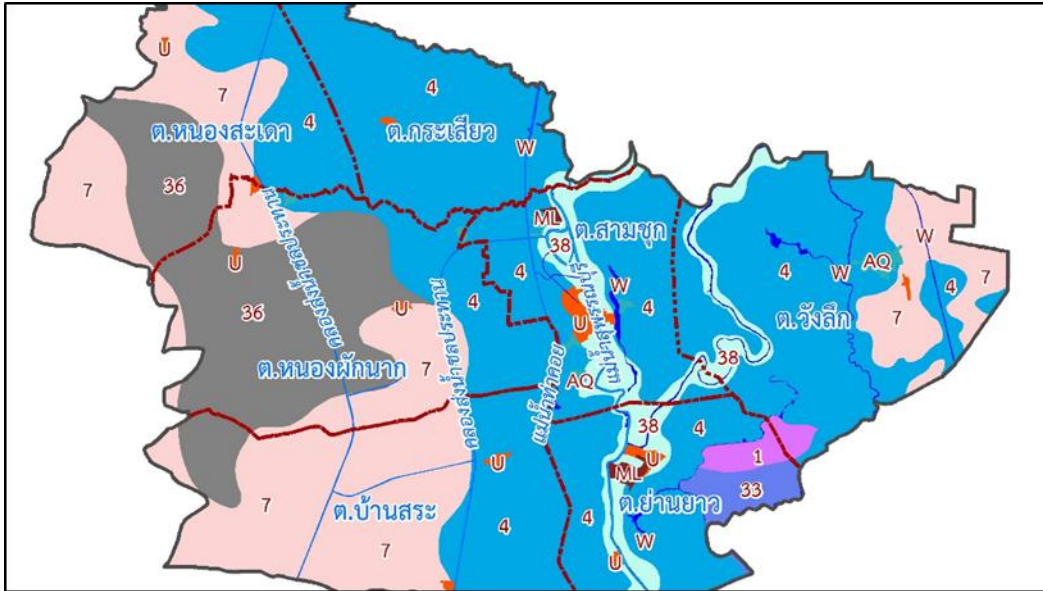
ภาพที่ ๓ แผนที่แสดงความลาดชันอำเภอสามชุก จังหวัดสุพรรณบุรี  
(ที่มา : สถานีพัฒนาที่ดินสุพรรณบุรี , พ.ศ. ๒๕๖๙)

๒.๓ กลุ่มชุดดิน

ดังนี้

ดินในอำเภอสามชุก มีกลุ่มชุดดินที่เหมาะสมกับการปลูกพืช จำนวน ๖ กลุ่มชุดดิน โดยมีรายละเอียด

แผนที่แสดงกลุ่มชุดดิน อำเภอสามชุก จังหวัดสุพรรณบุรี



ภาพที่ ๔ แผนที่แสดงกลุ่มชุดดินอำเภอสามชุก

(ที่มา : ข้อมูลสารสนเทศทรัพยากรดินรายจังหวัด กรมพัฒนาที่ดิน, ๒๕๖๘)

๓. ลักษณะภูมิอากาศ

๓.๑ ฤดูกาล

อำเภอสามชุก มีสภาพภูมิอากาศทั่วไป ดังนี้

- ๑) ฤดูร้อนได้รับอิทธิพลจากลมมรสุมตะวันออกเฉียงใต้จากทะเลจีนใต้พัดผ่านเข้ามา ในช่วงเดือนกุมภาพันธ์ ถึงกลางเดือนพฤษภาคม ทำให้อากาศร้อนอบอ้าวโดยทั่วไป
  - ๒) ฤดูฝนได้รับอิทธิพลจากลมมรสุมตะวันตกเฉียงใต้จากมหาสมุทรอินเดียพัดผ่านมา ในช่วงเดือนพฤษภาคม ถึงกลางเดือนตุลาคม ทำให้เกิดความชุ่มชื้นมีฝนตกโดยทั่วไป
  - ๓) ฤดูหนาวได้รับอิทธิพลจากลมมรสุมตะวันออกเฉียงเหนือพัดผ่านเข้ามาในช่วงเดือนตุลาคม ถึงกลางเดือนกุมภาพันธ์ ทำให้อากาศหนาวเย็นโดยทั่วไป
- โดยสามารถสรุปได้ดังนี้ ดังนี้

ตารางที่ ๔ แสดงข้อมูลฤดูกาล

ฤดูกาล	ม.ค.	ก.พ.	มี.ค.	เม.ย.	พ.ค.	มิ.ย.	ก.ค.	ส.ค.	ก.ย.	ต.ค.	พ.ย.	ธ.ค.
ฤดูร้อน		←————→										
ฤดูฝน					←————→							
ฤดูหนาว	←————→									←————→		

### ๓.๒ ปริมาณน้ำฝนและอุณหภูมิต

ตารางที่ ๕ แสดงข้อมูลปริมาณน้ำฝน และอุณหภูมิตเฉลี่ย ๕ ปี

ปี	ปริมาณน้ำฝนรวมทั้งปี (มม.)	ปริมาณฝนเฉลี่ย (มม.)	จำนวนวันฝนตก (วัน)	เดือนที่ฝนสูงสุด	อุณหภูมิต (องศาเซลเซียส)		
					สูงสุด	ต่ำสุด	เฉลี่ยทั้งปี
๒๕๖๔	๑,๒๒๓.๒๐	๑๐๑.๙๓	๗๒	กันยายน	๓๙.๖๐	๑๔.๘๐	๒๘.๖๑
๒๕๖๕	๙๗๗.๘๐	๘๑.๔๘	๗๗	กันยายน	๓๙.๖๐	๑๗.๕๐	๒๘.๖๓
๒๕๖๖	๘๗๐.๐๐	๗๒.๕๐	๖๓	ตุลาคม	๔๑.๒๕	๑๖.๕๐	๒๙.๒๘
๒๕๖๗	๙๓๐.๙๐	๗๗.๕๗	๖๓	กันยายน	๓๙.๙๐	๑๘.๐๐	๒๙.๗๑
๒๕๖๘	๘๓๘.๒๐	๖๙.๘๕	๗๐	กันยายน	๓๙.๙๐	๑๕.๔๐	๒๘.๕๘

ที่มา : กรมอุตุนิยมวิทยา กระทรวงดิจิทัลเพื่อเศรษฐกิจและสังคม,พ.ศ. ๒๕๖๘

### ๔. เส้นทางคมนาคม

#### ๔.๑ เส้นทางคมนาคมระหว่างตำบล

อำเภอสามชุก มีการเดินทางระหว่างตำบลและหมู่บ้าน มีถนนสัญจรทั่วถึงทุกตำบล ทุกหมู่บ้าน โดยใช้การคมนาคมทางบก มีถนนเส้นทางหลัก ประกอบด้วย

- |                   |           |                 |
|-------------------|-----------|-----------------|
| ๑) ถนน ร.พ.ช.     | สายสามชุก | - หนองหญ้าไซ    |
| ๒) ถนนชลประทาน    | สายสามชุก | - โพธิ์พระยา    |
| ๓) ถนนสายชลประทาน | สายสามชุก | - ด่านช้าง      |
| ๔) ถนนชลประทาน    | สายสามชุก | - เดิมบางนางบัว |

#### ๔.๒ ถนนหลวงเชื่อมต่อระหว่างภาค/จังหวัด/อำเภอ

การคมนาคมติดต่อระหว่างจังหวัดและอำเภอ สามารถเดินทางได้หลายเส้นทาง โดยมีรายละเอียด ดังนี้

ทางรถไฟ ไม่มี

ทางรถยนต์ สามารถเดินทางได้สะดวก คือ

มีสายเดินรถประจำทางระหว่างอำเภอ/จังหวัด ได้แก่ รถตู้โดยสารสาย กรุงเทพ – ชัยนาท

ทางหลวงแผ่นดิน ดังนี้

- ทางหลวงแผ่นดินหมายเลข ๓๔๐ เส้นทางสุพรรณบุรี – ชัยนาท ระยะทาง ๒๙๔ กิโลเมตร

## ๕. แหล่งน้ำและระบบชลประทาน

๕.๑ แหล่งน้ำธรรมชาติ (เช่น แม่น้ำ ลำคลอง หนอง บึง)

แหล่งน้ำธรรมชาติของอำเภอสามชุก จังหวัดสุพรรณบุรี มีดังนี้ แม่น้ำท่าจีน บึงละหาร หนองสองตอน คลองพรหม คลองท่ามะนาว คลองท่าระกำ คลองโป่งแดง ลำห้วยกระเสียว

๕.๒ แหล่งน้ำที่สร้างขึ้นที่สำคัญ

๑) โครงการชลประทานขนาดใหญ่ และขนาดกลาง

ตารางที่ ๖ แสดงข้อมูลโครงการชลประทานขนาดใหญ่ และขนาดกลาง

ที่	ชื่ออ่าง/ประตูระบายน้ำ	ตำบล	ความจุที่ระดับน้ำสูงสุด (ล้าน ลบ.ม.)	ความจุที่ระดับน้ำเก็บกัก (ล้าน ลบ.ม.)	พื้นที่ชลประทาน (ไร่)
๑	โครงการส่งน้ำและบำรุงรักษาสามชุก	บ้านสระ, ย่านยาว วังลึก, สามชุก, หนองผักนาก	-	-	๖๙,๕๖๘
๒	โครงการส่งน้ำและบำรุงรักษาตอนเจดีย์	หนองผักนาก, บ้านสระ	-	-	๒๗,๓๐๖
๓	โครงการส่งน้ำและบำรุงรักษาท่าโบสถ์	กระเสียว	-	-	๒๒,๑๘๓
๔	โครงการส่งน้ำและบำรุงรักษาสามชุก	หนองสะเดา, กระเสียว หนองผักนาก	-	-	๑๙,๖๘๓

ที่มา : กรมชลประทาน สำนักงานชลประทานที่ ๑๒ โครงการชลประทาน, พ.ศ ๒๕๖๙

๒) โครงการชลประทานขนาดเล็ก

ตารางที่ ๗ แสดงข้อมูลโครงการชลประทานขนาดเล็ก

ที่	ตำบล	โครงการ						รวมปริมาณน้ำ (ล้าน ลบ.ม.)	รวมพื้นที่ได้รับประโยชน์ (ไร่)
		อ่างเก็บน้ำ	ท่อระบายน้ำ	ฝาย	ระบบส่งน้ำ	สถานีสูบน้ำ	รวม		
-									
-									

หมายเหตุ: อำเภอสามชุก จังหวัดสุพรรณบุรี ไม่มีอ่างเก็บน้ำในพื้นที่อำเภอสามชุก

ที่มา : กรมชลประทาน สำนักงานชลประทานที่ ๑๒ โครงการชลประทาน, พ.ศ ๒๕๖๙

๓) แหล่งน้ำอื่น ๆ

(๑) สระเก็บน้ำในไร่นานอกเขตชลประทาน (บ่อจิว ขนาด ๑,๒๖๐ ลูกบาศก์เมตร)

ตารางที่ ๘ แสดงข้อมูลสระเก็บน้ำในไร่นานอกเขตชลประทาน

ที่	ตำบล	ปี ๒๕๕๘ - ๒๕๖๖		ปี ๒๕๖๘		รวม	
		ราย	บ่อ	ราย	บ่อ	ราย	บ่อ
๑	หนองผักนาก	๑๒	๑๒	๑	๑	๑๓	๑๓
๒	บ้านสระ	๒๐	๒๐	-	-	๒๐	๒๐

ที่มา : สถานีพัฒนาที่ดินสุพรรณบุรี, พ.ศ. ๒๕๖๙

(๒) บ่อบาดาล

ตารางที่ ๙ แสดงข้อมูลบ่อบาดาล

ที่	ตำบล	ด้านการเกษตร (บ่อ)	ด้านอุปโภค - บริโภค (บ่อ)	รวม (บ่อ)
๑	สามชุก	๓๕	๕	๔๐
๒	วังลึก	๗๔๑	๑๕	๗๕๖
๓	ย่านยาว	๑๗๖	๗	๑๘๓
๔	กระเสี้ยว	๑๒	๖	๑๘
๕	บ้านสระ	๔๐	๑๐	๕๐
๖	หนองสะเดา	๑๑	๑๐	๒๑
๗	หนองผักนาก	๙	๗	๑๖

ที่มา : กรมการพัฒนารัฐบาล สำนักงานพัฒนาชุมชน อำเภอสามชุก, พ.ศ. ๒๕๖๙

## ๖. การใช้ประโยชน์ที่ดิน

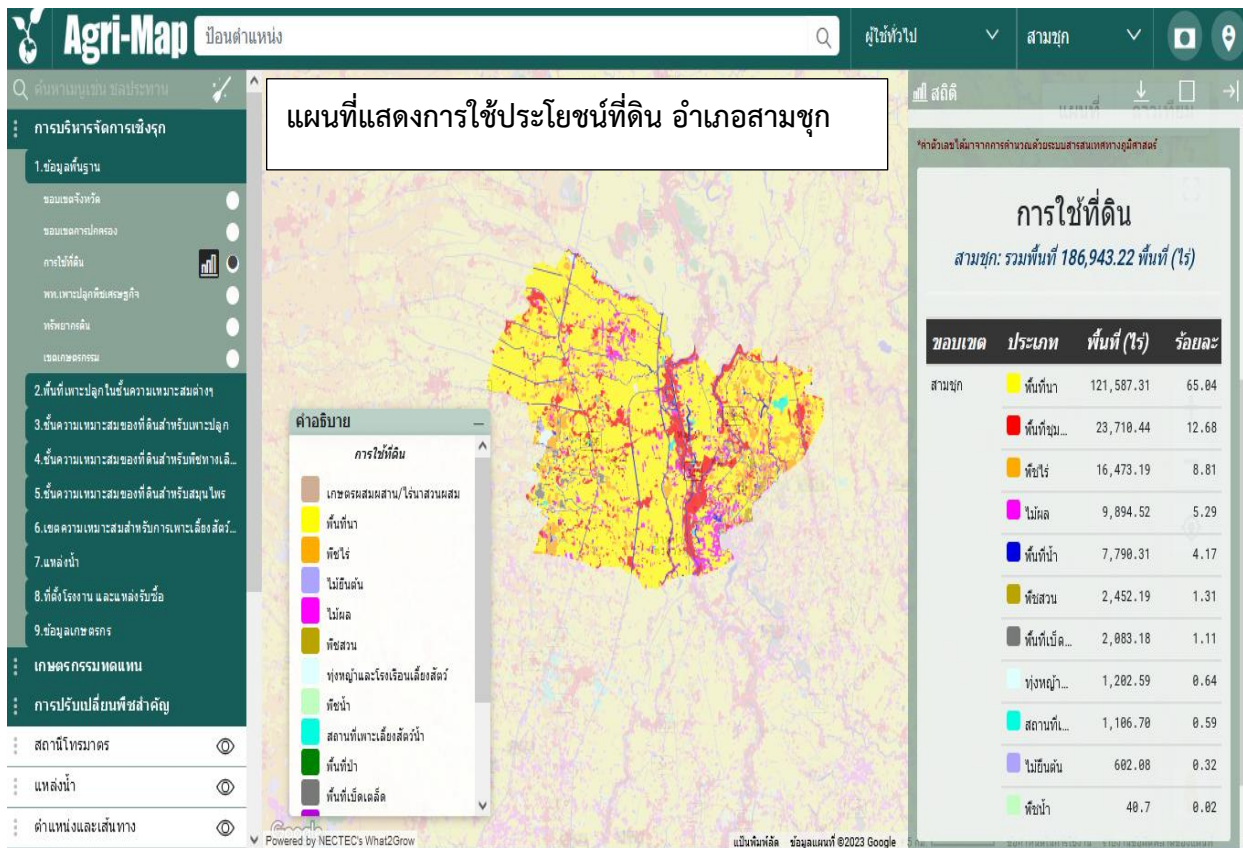
อำเภอสามชุก มีการใช้ประโยชน์ที่ดินส่วนใหญ่เป็นพื้นที่นา จำนวน ๑๒๑,๕๘๗.๓๑ ไร่ ร้อยละ ๖๕.๐๔ รองลงมา คือ พื้นที่ชุมชนและสิ่งปลูกสร้าง จำนวน ๒๓,๗๑๐.๔๔ ไร่ ร้อยละ ๑๒.๖๘ และพืชไร่ จำนวน ๑๖,๔๗๓.๑๙ ไร่ ร้อยละ ๘.๘๑

ตารางที่ ๑๐ แสดงการใช้ประโยชน์ที่ดิน อำเภอสามชุก จังหวัดสุพรรณบุรี

ประเภท	เนื้อที่ (ไร่)	ร้อยละ
พื้นที่ป่า	๐	๐
พืชไร่	๑๖,๔๗๓.๑๙	๘.๘๑
ไม้ยืนต้น	๖๐๒.๐๘	๐.๓๒
ไม้ผล	๙,๘๙๔.๕๒	๕.๒๙
พืชสวน	๒,๔๕๒.๑๙	๑.๓๑
พื้นที่นา	๑๒๑,๕๘๗.๓๑	๖๕.๐๔
พื้นที่น้ำ	๔๐.๗	๐.๐๒
สถานที่เพาะเลี้ยงสัตว์น้ำ	๑,๑๐๖.๗๐	๐.๕๙
ทุ่งหญ้าและโรงเลี้ยงสัตว์	๑,๒๐๒.๕๙	๐.๖๔

ประเภท	เนื้อที่ (ไร่)	ร้อยละ
พื้นที่ลุ่ม	๐	๐
พื้นที่น้ำ	๗,๗๙๐.๓๑	๔.๑๗
พื้นที่ชุมชนและสิ่งปลูกสร้าง	๒๓,๗๑๐.๔๔	๑๒.๖๘
พื้นที่เบ็ดเตล็ด	๒,๐๘๓.๑๘	๑.๑๑

(ที่มา : สำนักงานเกษตรอำเภอสามชูก, พ.ศ. ๒๕๖๙)



ภาพที่ ๕ แผนที่แสดงการใช้ประโยชน์ที่ดินอำเภอสามชูก จังหวัดสุพรรณบุรี  
(ที่มา: <http://agri-map-online.moac.go.th/>, พ.ศ.๒๕๖๙)

## ข้อมูลด้านเศรษฐกิจ

### ๑. ข้อมูลสินค้าเกษตรที่สำคัญ

๑.๑ ด้านพืช ประชากรอำเภอสามชุก จังหวัดสุพรรณบุรี มีอาชีพหลักคือ ทำการเกษตร ได้แก่ ทำนา ทำไร่ ปลูกไม้ผล และพืชผักต่าง ๆ ๆ โดยมีพื้นที่การเกษตร จำนวน ๑๙๕,๔๓๒ ไร่ (ร้อยละ ๘๖.๓๗ ของพื้นที่อำเภอ) โดยพื้นที่มีทั้งในเขตชลประทานและนอกเขตชลประทาน โดยมีรายละเอียด ดังนี้

ตารางที่ ๑๑ แสดงข้อมูลพืชเศรษฐกิจอำเภอสามชุก จังหวัดสุพรรณบุรี

ตำบล	พื้นที่ทั้งหมด (ไร่)	พื้นที่ทางการเกษตร						
		ข้าวนาปี (ไร่)	อ้อยโรงงาน (ไร่)	มันสำปะหลัง (ไร่)	ไม้ผล (ไร่)	พืชผัก (ไร่)	พืชอื่น	รวมพื้นที่การเกษตรทั้งหมด
สามชุก	๑๕,๖๒๕	๘,๕๐๐	๑๔๕	-	๑๔๑	๕๐	๕๘	๘,๘๙๔
วังลึก	๔๓,๗๕๐	๑๕,๖๐๐	๓,๕๙๙	-	๒๗๔	๑๕๐	๒๗๐	๑๙,๘๙๓
ย่านยาว	๒๓,๑๒๕	๘,๕๐๐	๖๕๐	-	๖๕๕	๕๐	๑๓๕	๙,๙๙๐
กระเสี้ยว	๓๕,๐๐๐	๑๕,๐๒๐	๑,๔๐๐	-	๒,๐๗๐	๔๕	๓๔	๑๘,๕๖๙
บ้านสระ	๔๑,๘๗๕	๒๒,๗๙๐	๑,๙๕๐	๙๐	๒๐๐	๑๐๐	๕๗	๒๕,๑๘๗
หนองสะเดา	๒๖,๘๗๕	๒๒,๔๓๕	๓๐๐	-	๘๐๘	๕๐	๑๗	๒๓,๖๑๐
หนองผักนาก	๔๐,๐๐๐	๒๒,๖๖๐	๑,๖๕๙	๓๐	๑,๐๒๘	๑๐๐	๓๕	๒๕,๕๑๒
<b>รวม</b>	<b>๒๒๖,๒๕๐</b>	<b>๑๑๕,๕๐๕</b>	<b>๙,๗๐๓</b>	<b>๑๒๐</b>	<b>๕,๑๗๖</b>	<b>๕๔๕</b>	<b>๖๐๖</b>	<b>๑๓๑,๖๕๕</b>

ที่มา : สำนักงานเกษตรอำเภอสามชุก, ๒๕๖๙

๑.๒ ด้านปศุสัตว์ อำเภอสามชุก จังหวัดสุพรรณบุรี มีเกษตรกรประกอบอาชีพเลี้ยงสัตว์ จำนวน ๓,๖๘๕๔ ราย เกษตรกรส่วนใหญ่เลี้ยงไก่ รองลงมาคือ เป็ดไข่ สุกร และโคเนื้อตามลำดับ

ตารางที่ ๑๒ แสดงข้อมูลด้านปศุสัตว์ อำเภอสามชุก จังหวัดสุพรรณบุรี

ตำบล	เกษตรกรผู้เลี้ยงสัตว์รวม (ราย)	โคเนื้อ (ตัว)	โคนม (ตัว)	กระบือ (ตัว)	สุกร (ตัว)	ไก่ (ตัว)	เป็ด (ตัว)	แพะ (ตัว)	แกะ (ตัว)
สามชุก	๒๘๓	๑๖๓	-	๙	-	๑๐,๘๓๒	๑,๓๐๒	๑๔๘	-
วังลึก	๖๙๑	๑,๒๐๓	-	๔	๑๓๓	๖๒,๙๐๔	๖,๖๙๘	๗๙๙	๕
ย่านยาว	๔๓๑	๔๐๐	-	-	๘๒๐	๗๑,๖๘๔	๑,๑๑๘	๒๗๔	-
กระเสี้ยว	๒๔๙	๒๒๕	-	๒๐	๔๖,๔๐๘	๑๑,๕๗๗	๒๔,๓๑๑	๒๙๗	๑๕๐
บ้านสระ	๙๔๐	๙,๔๗๑	-	๑๙๓	๒๓,๒๗๒	๓๘,๓๖๕	๑๕,๓๒๗	๙๔๑	๑๕๐
หนองผักนาก	๗๒๓	๕,๗๖๔	-	๔๙	๑,๘๓๐	๑,๑๙๓,๐๔๓	๕๕,๖๒๒	๑,๕๓๕	-
หนองสะเดา	๓๖๘	๒,๐๑๗	-	๓๑๐	๘๕	๑๑๗,๒๒๐	๑๑,๔๖๔	๕๙๖	๑๖๗
<b>รวมทั้งสิ้น</b>	<b>๓,๖๘๕</b>	<b>๑๙,๒๔๓</b>	<b>-</b>	<b>๕๘๕</b>	<b>๗๒,๕๔๘</b>	<b>๑,๕๐๕,๖๑๕</b>	<b>๑๑๕,๘๒๔</b>	<b>๔,๕๙๐</b>	<b>๔๗๒</b>

ที่มา : สำนักงานปศุสัตว์อำเภอสามชุก,พ.ศ. ๒๕๖๙

- โรงงานผลิตอาหารสัตว์ .....๑.....แห่ง คือ  
ชื่อโรงงาน เจริญภัณฑ์หนองไผ่ ที่ตั้ง ๙๙/๙ ม.๑ ต.หนองผักนาก อ.สามชุก จ.สุพรรณบุรี
- โรงงานฆ่าสัตว์ปีกมาตรฐาน .....-.....แห่ง คือ.....-.....  
ชื่อโรงงาน.....-..... ที่ตั้ง.....-.....
- ฟาร์มเลี้ยงสัตว์ขนาดใหญ่.....๒๑.....ฟาร์ม ดังนี้

#### **สุกร ๑๔ ฟาร์ม**

๑. ชื่อฟาร์ม กิตติศักดิ์ฟาร์ม ที่ตั้ง ๖๙/๑ ม.๓ ต.กระเสียว อ.สามชุก จ.สุพรรณบุรี
๒. ชื่อฟาร์ม สุรรัตน์ฟาร์ม ที่ตั้ง ๑๐๐/๑ ม.๔ ต.บ้านสระ อ.สามชุก จ.สุพรรณบุรี
๓. ชื่อฟาร์ม วิชัยฟาร์ม ที่ตั้ง ๙๗/๓ ม.๔ ต.บ้านสระ อ.สามชุก จ.สุพรรณบุรี
๔. ชื่อฟาร์ม สุรพงษ์ฟาร์ม ที่ตั้ง ๕๙ ม.๘ ต.บ้านสระ อ.สามชุก จ.สุพรรณบุรี
๕. ชื่อฟาร์ม จารุกิตติฟาร์ม ที่ตั้ง ๕๙/๒ ม.๘ ต.บ้านสระ อ.สามชุก จ.สุพรรณบุรี
๖. ชื่อฟาร์ม วันเพ็ญฟาร์ม ที่ตั้ง ๕๙/๓ ม.๘ ต.บ้านสระ อ.สามชุก จ.สุพรรณบุรี
๗. ชื่อฟาร์ม สุมิตตาฟาร์ม ที่ตั้ง ๕๙/๔ ม.๘ ต.บ้านสระ อ.สามชุก จ.สุพรรณบุรี
๘. ชื่อฟาร์ม มัลลิกาฟาร์ม ที่ตั้ง ๕๙/๕ ม.๘ ต.บ้านสระ อ.สามชุก จ.สุพรรณบุรี
๙. ชื่อฟาร์ม ลัดดาฟาร์ม ที่ตั้ง ๑๐๓ ม.๙ ต.บ้านสระ อ.สามชุก จ.สุพรรณบุรี
๑๐. ชื่อฟาร์ม มานะฟาร์ม ที่ตั้ง ๗๓ ม.๗ ต.ย่านยาว อ.สามชุก จ.สุพรรณบุรี
๑๑. ชื่อฟาร์ม พรเทพฟาร์ม ที่ตั้ง ๖๘/๑ ม.๕ ต.สามชุก อ.สามชุก จ.สุพรรณบุรี
๑๒. ชื่อฟาร์ม เจริญภัณฑ์หนองไผ่ฟาร์ม ที่ตั้ง ๙๙/๙ ม.๑ ต.หนองผักนาก อ.สามชุก  
จ.สุพรรณบุรี
๑๓. ชื่อฟาร์ม เจริญชัยฟาร์ม ที่ตั้ง ๕๙/๑ ม.๘ ต.บ้านสระ อ.สามชุก จ.สุพรรณบุรี
๑๔. ชื่อฟาร์ม ธนรวิวัฒน์ฟาร์ม ที่ตั้ง ๔๙/๔ ม.๑ ต.กระเสียว อ.สามชุก จ.สุพรรณบุรี

#### **ไก่เนื้อ ๗ ฟาร์ม**

๑. ชื่อฟาร์ม อุบลวรรณฟาร์ม ที่ตั้ง ๗๗ ม.๕ ต.ย่านยาว อ.สามชุก จ.สุพรรณบุรี
๒. ชื่อฟาร์ม วสินฟาร์ม ที่ตั้ง ๒๕ ม.๑๐ ต.วังลึก อ.สามชุก จ.สุพรรณบุรี
๓. ชื่อฟาร์ม รุ่งคำริฟาร์ม ที่ตั้ง ๑ ม.๗ ต.หนองสะเดา อ.สามชุก จ.สุพรรณบุรี
๔. ชื่อฟาร์ม เกศกนกฟาร์ม ที่ตั้ง ๑๔๕ ม.๖ ต.หนองผักนาก อ.สามชุก จ.สุพรรณบุรี
๕. ชื่อฟาร์ม บุญเสริมฟาร์ม ที่ตั้ง ๑๔๔ ม.๖ ต.หนองผักนาก อ.สามชุก จ.สุพรรณบุรี
๖. ชื่อฟาร์ม เงินประเสริฐฟาร์ม ที่ตั้ง ๑๔๓ ม.๖ ต.หนองผักนาก อ.สามชุก จ.สุพรรณบุรี
๗. ชื่อฟาร์ม จินสงฟาร์มฟาร์ม ที่ตั้ง ๑๓๒/๒ ม.๕ ต.หนองผักนาก อ.สามชุก จ.สุพรรณบุรี

๑.๓ ด้านประมง อำเภอสามชุก จังหวัดสุพรรณบุรี มีเกษตรกรที่ประกอบอาชีพด้านประมง จำนวน ๕๒๕ ราย ดังนี้

ตารางที่ ๑๓ แสดงข้อมูลด้านประมง แสดงจำนวนผู้เพาะเลี้ยงสัตว์น้ำ อำเภอสามชุก จังหวัดสุพรรณบุรี

ตำบล	เกษตรกร รวม (ราย)	กุ้ง ก้ามกราม	กุ้ง ขาว	กุ้ง ก้ามแดง	ปลาน้ำ จืด	กบ	สัตว์น้ำ อื่นๆ
สามชุก	๖๖	-	๔	-	๖๐	๒	-
วังลึก	๑๕๘	-	-	-	๑๕๘	-	-
ย่านยาว	๕๑	-	๑	-	๕๐	-	-
กระเสี้ยว	๙๓	๑	-	-	๙๐	๒	-
บ้านสระ	๖๒	-	๑	๑	๖๐	-	-
หนองผักนาก	๗๑	-	-	-	๗๑	-	-
หนองสะเดา	๒๔	-	-	-	๒๔	-	-
รวมทั้งหมด	๕๒๕	๑	๖	๑	๕๑๓	๔	-

ที่มา : สำนักงานประมงอำเภอสามชุก, พ.ศ.๒๕๖๙

๒. สินค้าเอกลักษณ์ประจำถิ่น/สินค้า GI (ถ้าไม่มี ให้ใส่ว่า ไม่มี)

- ไม่มี

### ข้อมูลด้านสังคม

๑. ข้อมูลเกษตรกร/องค์กรเกษตรกร

๑.๑ เกษตรกร

๑) คริวเรือนและประชากร

ตารางที่ ๑๔ แสดงจำนวนประชากร และจำนวนคริวเรือน อำเภอสามชุก จังหวัดสุพรรณบุรี

ที่	ตำบล	คริวเรือน ทั้งหมด	คริวเรือน เกษตรกร	ประชากร		
				ชาย	หญิง	รวม
๑	สามชุก	๖,๙๗๔	๓๕๗	๕,๗๐๘	๖,๔๘๙	๑๒,๑๙๗
๒	วังลึก	๔,๖๘๗	๑,๒๑๑	๕,๗๑๙	๖,๑๖๘	๑๑,๘๘๗
๓	ย่านยาว	๒,๓๒๒	๕๔๐	๒,๔๔๔	๒,๗๓๔	๕,๑๗๘
๔	กระเสี้ยว	๑,๔๕๒	๗๖๗	๑,๖๗๔	๑,๘๘๑	๓,๕๕๕
๕	บ้านสระ	๒,๒๔๔	๑,๑๓๙	๒,๘๓๐	๒,๙๑๙	๕,๗๔๙
๖	หนองสะเดา	๑,๙๓๒	๑,๐๙๐	๒,๒๙๔	๒,๕๐๑	๔,๗๙๕
๗	หนองผักนาก	๓,๐๒๓	๑,๒๐๔	๓,๖๑๒	๔,๐๒๐	๗,๖๓๒
รวม	๗ ตำบล	๒๒,๖๓๔	๖,๓๐๘	๒๔,๒๘๑	๒๖,๗๑๒	๕๐,๙๙๓

ที่มา : สำนักทะเบียนอำเภอสามชุก, พ.ศ. ๒๕๖๙

## ๒) หัวหน้าครัวเรือนเกษตรกรจำแนกตามอายุ

ตารางที่ ๑๕ แสดงหัวหน้าครัวเรือนจำแนกตามอายุ อำเภอสามชุก จังหวัดสุพรรณบุรี

ช่วงอายุ (ปี)	ครัวเรือน	ร้อยละ
๖๕ ปีขึ้นไป	๑,๘๙๗	๓๐.๓๘
๕๖ - ๖๕ ปี	๑,๘๖๕	๒๙.๘๗
๔๖ - ๕๕ ปี	๑,๒๒๗	๑๙.๖๕
๓๖ - ๔๕ ปี	๘๑๕	๑๓.๐๕
๒๖ - ๓๕ ปี	๔๐๙	๖.๕๕
๑๘ - ๒๕ ปี	๓๑	๐.๕๐
รวม	๖,๒๔๔	๑๐๐.๐๐

ที่มา : สำนักงานเกษตรอำเภอสามชุก, พ.ศ. ๒๕๖๙

## ๓) ลักษณะการประกอบอาชีพ

ตารางที่ ๑๖ แสดงลักษณะการประกอบอาชีพเกษตรกร อำเภอสามชุก จังหวัดสุพรรณบุรี

ลักษณะการประกอบอาชีพ	ครัวเรือน	ร้อยละ
ประกอบอาชีพเกษตรกรรมเป็นหลัก	๕,๙๖๗	๙๕.๕๖
ประกอบอาชีพเกษตรกรรมเป็นรอง	๒๗๗	๔.๔๔
รวม	๖,๒๔๔	๑๐๐.๐๐

ที่มา : สำนักงานเกษตรอำเภอสามชุก, พ.ศ. ๒๕๖๙

## ๔) ลักษณะการถือครองที่ดิน

ตารางที่ ๑๗ แสดงลักษณะการถือครองที่ดินของเกษตรกร อำเภอสามชุก จังหวัดสุพรรณบุรี

ลักษณะการถือครอง	ครัวเรือน	ร้อยละ
เกษตรกรเป็นเจ้าของ	๓,๑๒๘	๕๐.๙๖
เช่า	๔,๑๑๐	๕๕.๙๕
อื่นๆ (ที่สาธารณะประโยชน์, ทำฟรี)	๕๒๗	๘.๐๙
รวม	๖,๑๖๕	๑๐๐

หมายเหตุ: เกษตรกรบางส่วนมีการถือครองในทุกลักษณะ

ที่มา : สำนักงานเกษตรอำเภอสามชุก, พ.ศ. ๒๕๖๙

๕) ประเภทเอกสารสิทธิ์ (เฉพาะเกษตรกรเป็นเจ้าของ)

ตารางที่ ๑๘ แสดงลักษณะประเภทเอกสารสิทธิ์ อำเภอสามชุก จังหวัดสุพรรณบุรี

ประเภทเอกสารสิทธิ์ (ครุว์เรือน)				รวม
โฉนด/น.ส.ทุก ประเภท	ส.ป.ก. ทุกประเภท	หนังสือรับรอง ของหน่วยงาน	เอกสารสิทธิ์อื่น	
๓,๑๐๗	๐	๓	๔๖	๓,๑๕๖

ที่มา : สำนักงานเกษตรอำเภอสามชุก, พ.ศ. ๒๕๖๙

๖) รายได้ รายจ่ายของครุว์เรือนเกษตรกร

เกษตรกรส่วนใหญ่จะมีการประกอบอาชีพด้านการเกษตรที่มีความหลากหลายอาชีพ ได้แก่ ทำนา ทำไร่ และเลี้ยงสัตว์ ซึ่งเป็นแหล่งรายได้หลักของเกษตรกร เฉลี่ยเกษตรกรจะมีรายได้ทั้งในและนอกภาคเกษตรทั้งปี ประมาณ ๒๔๑,๖๔๒ บาท โดยแยกเป็นรายได้ ภาคเกษตรเฉลี่ยปีละ ๑๘๓,๘๑๒ บาท และนอกภาคเกษตรเฉลี่ยปีละ ๕๗,๘๓๐ บาท สำหรับรายจ่ายในครุว์เรือนของเกษตรกร ส่วนใหญ่จะเป็นค่าใช้จ่ายค่าสาธารณูปโภค, ค่าเสื้อผ้าอาหาร เฉลี่ยทั้งปีประมาณ ๙๖,๐๐๐ บาท เป็นค่าใช้จ่ายในการประกอบอาชีพเฉลี่ยประมาณ ๙๐,๐๐๐ บาท และค่าใช้จ่ายอื่นๆนอกเหนือจากการเกษตรเฉลี่ยประมาณ ๕๔,๐๐๐ บาท จะเห็นได้ว่า เกษตรกร มีรายได้ รายจ่าย ใกล้เคียงกัน ทำให้มีเงินออมน้อย และไม่พอจ่าย ทำให้เกษตรกรส่วนมาก เป็นหนี้สินสถาบันต่างๆมากขึ้น

๗) สินเชื่อและภาวะหนี้ของเกษตรกร

เห็นได้ว่าเกษตรกรโดยทั่วไปรายรับ และรายจ่ายจะไม่เท่าเทียมกัน หากมีการวิเคราะห์ โดยละเอียดแล้วจะพบว่า เกษตรกรร้อยละ ๘๔ จะมีหนี้สินที่เป็นหนี้ที่เป็นตัวเงินทั้งในและนอกระบบโดยเฉลี่ย เกษตรกรจะเป็นหนี้สินประมาณ ๑๗๑,๘๕๖ บาทต่อครุว์เรือน โดยแยกเป็นหนี้สินภาคเกษตรเฉลี่ยปีละ ๑๓๐,๑๔๒ บาท และนอกภาคเกษตรเฉลี่ยปีละ ๔๑,๗๑๔ บาท ในขณะเดียวกันเกษตรกรร้อยละ ๑๕ ที่ไม่เป็นหนี้ สำหรับแหล่งสินเชื่อที่เกษตรกรใช้เป็นแหล่งเงินทุนในการประกอบอาชีพทั้งในและนอกภาคเกษตรที่สำคัญ ได้แก่ ธนาคารเพื่อการเกษตรและสหกรณ์ สหกรณ์การเกษตร ธนาคารพาณิชย์ ญาติพี่น้อง และกองทุนหมู่บ้าน ดังนี้

- |                                  |                       |
|----------------------------------|-----------------------|
| (๑) ธนาคารเพื่อการเกษตรและสหกรณ์ | ประมาณ ๕๕ เปอร์เซ็นต์ |
| (๒) สหกรณ์การเกษตร               | ประมาณ ๑๐ เปอร์เซ็นต์ |
| (๓) ธนาคารพาณิชย์อื่นๆ           | ประมาณ ๒ เปอร์เซ็นต์  |
| (๔) ญาติ พี่ น้อง                | ประมาณ ๘ เปอร์เซ็นต์  |
| (๕) กองทุนหมู่บ้าน               | ประมาณ ๑๐ เปอร์เซ็นต์ |
| (๖) ไม่มีหนี้สิน                 | ประมาณ ๑๕ เปอร์เซ็นต์ |

๘) ประเพณีและวัฒนธรรม

(๑) การนับถือศาสนา

ประชากรในอำเภอนองสามชุก มีการนับถือ ศาสนาพุทธ ศาสนาอิสลาม และศาสนาคริสต์ โดยศาสนาที่ประชากรอำเภอนองหญ้าไซ นับถือมากที่สุด คือ ศาสนาพุทธ

(๒) วัฒนธรรมท้องถิ่นที่สำคัญ

- ด้านขนบธรรมเนียมประเพณีทั่วไป ทำกิจกรรมเนื่องในวันสำคัญทางศาสนา และประเพณีต่างๆ เช่น ประเพณีสงกรานต์ เข้าพรรษา , วันขึ้นปีใหม่ และวันสำคัญทางศาสนา ต่างๆ ประชาชน

จะไปทำบุญที่วัด และบุตรหลานที่จะไปทำงานต่างจังหวัดจะกลับมาร่วมทำบุญในวันสำคัญต่างๆ และเป็นกรพบปะกันในหมู่ญาติ ผู้ใหญ่ และผู้สูงอายุในหมู่บ้าน ในช่วงดังกล่าวเกษตรกรจะไม่มีการทำกิจกรรมทางการเกษตร

- ด้านขนบธรรมเนียมวัฒนธรรมประเพณีที่ประชาชนยึดถือปฏิบัติสืบทอดกันมา ตั้งแต่บรรพบุรุษ ส่วนใหญ่คล้ายกับวัฒนธรรมประเพณีในภาคกลางทั่วไป เช่น ประเพณี บวชนาค แต่งงาน ขึ้นบ้านใหม่ทำบุญตักบาตรในวันสำคัญทางพุทธศาสนา และมีประเพณีที่สำคัญ ดังนี้

๑) งานประจำปีทำบุญปิดทองรูปเหมือนพระครูสุวรรณวุฒาจารย์ (หลวงพ่อมุย) วัดดอนไร่

งานนี้จัดเพื่อทำบุญครบรอบวันมรณภาพของหลวงพ่อมุยเกจิอาจารย์ที่มีชื่อเสียงของอำเภอสามชุก กำหนดจัดงานระหว่างวันที่ ๑๔ - ๑๖ มกราคมของทุกปี จัดต่อเนื่องกันมาตั้งแต่ พ.ศ. ๒๕๒๓ ถึง พ.ศ. ๒๕๖๑ รวม ๓๘ ปี ในงานจะมีการปิดทองไหว้พระและมหรสพสมโภช



๒) งานประจำปีเจ้าพ่อหลักเมืองอำเภอสามชุก

จัดขึ้นในเดือน ๑๒ (ตามปฏิทินจีน) เจ้าพ่อหลักเมืองอำเภอสามชุก มีลักษณะเป็นเทวรูปคล้ายเจ้าพ่อหลักเมืองสุพรรณบุรีเชื่อว่าสร้าง พ.ศ. ๑๙๐๐ เป็นที่เคารพศรัทธาของชาวตลาดสามชุก เนื่องจากเคยเกิดเพลิงไหม้บ่อยครั้งแต่เมื่อบนบานเจ้าพ่อแล้วก็ไม่เกิดเพลิงไหม้ ชาวตลาดจึงจัดงานไหว้ฉลองเจ้าพ่อหลักเมืองขึ้น โดยมีขบวนแห่ตามประเพณีจีน มีการแสดงงิ้ว



### ๓) วัฒนธรรมการกิน “แกงพริกจิ้ม”

ในอดีตตามชนบท ชาวบ้านแทบทุกหลักคาเรือนต้องเลี้ยงวัว ควาย ไม้ไถนา ซึ่งการทำนาก็จะได้ ครั้งเดียวเมื่อถึงฤดูฝน เมื่ออยู่ในช่วงรอฤดูการทำนา ชาวบ้านต้องพาวัวควายไปเลี้ยงกินหญ้าตามทุ่งนาก็จะห่อข้าวไปกิน ส่วนมากอาหารจะเป็นน้ำพริกผักจิ้ม จึงมีความคิดว่าถ้าหาปู นก กบ ปลามาผสมกับน้ำพริก และแกงใส่ผักที่หาได้ในบริเวณนั้น เช่น ผักบุ้ง กล้วยดิบ ใบมะขามอ่อน ใบมะกอกอ่อน ถั่วพู แตงกวา แตงไทย มะละกอ และที่ขาดไม่ได้ คือต้องใส่ใบกะเพรา มาก ๆ ก็จะได้แกงรสชาติดีอีกอย่างหนึ่ง แกงจะมีรสเผ็ดจัด เปรี้ยว เค็ม ต่อมาจึงมีการนำน้ำพริกแกงจิ้มในทุ่งนา มาแกงกันที่บ้าน ซึ่งปัจจุบันการกินแกงพริกจิ้มนี้ยังคงอยู่ที่ตำบลหนองผักนาก



## ๑.๒ องค์กรและสถาบันเกษตรกร

## ๑) กลุ่มเกษตรกร/สถาบัน

ตารางที่ ๑๙ แสดงจำนวนและสมาชิกสถาบันเกษตรกรอำเภอสามชุก จังหวัดสุพรรณบุรี

ตำบล	กลุ่มส่งเสริมอาชีพ		กลุ่มแม่บ้านเกษตรกร		กลุ่มยุวเกษตรกร		วิสาหกิจชุมชน		สหกรณ์		กลุ่มเกษตรกร	
	กลุ่ม	สมาชิก (ราย)	กลุ่ม	สมาชิก (ราย)	กลุ่ม	สมาชิก (ราย)	แห่ง	สมาชิก (ราย)	แห่ง	สมาชิก (ราย)	กลุ่ม	สมาชิก (ราย)
กระเสี้ยว	๔	๔๗	๑	๑๐	-	-	๙	๑๕๘	-	-	๒	๙๘
บ้านสระ	๒	๔๒	๑	๑๑	๑	๑๕	๑๐	๑๗๙	๑	๒๓๐	๑	๔๘
ย่านยาว	-	-	-	-	-	-	๖	๑๐๗	-	-	๑	๗๒
วังลึก	๑	๑๓	๒	๒๕	๑	๑๖	๑๖	๑๗๑	-	-	-	-
สามชุก	-	-	-	-	๑	๑๕	๘	๗๖	๒	๔,๔๓๓	๒	๑๑๐
หนองผักนาก	๒	๒๖	๑	๑๐	๑	๑๕	๑๕	๒๒๖	๑	๑๑	-	-
หนองสะเดา	๑	๑๖	๒	๒๐	๑	๑๖	๘	๑๕๐	-	-	-	-
<b>รวม</b>	<b>๑๓</b>	<b>๒๐๕</b>	<b>๗</b>	<b>๗๖</b>	<b>๕</b>	<b>๗๗</b>	<b>๗๒</b>	<b>๑,๐๖๖</b>	<b>๑</b>	<b>๔,๖๗๔</b>	<b>-</b>	<b>๒๕๘</b>

ที่มา : สำนักงานเกษตรอำเภอสามชุก, พ.ศ. ๒๕๖๙

ตารางที่ ๒๐ แสดงจำนวนผลิตภัณฑ์ที่ลงทะเบียน OTOP จำแนกตามผลิตภัณฑ์

ประเภทผลิตภัณฑ์	จำนวน
อาหาร	๔๗
เครื่องดื่ม	๖
ผ้า เครื่องแต่งกาย	๓
ของใช้ ของตกแต่ง ของที่ระลึก	๓๒
สมุนไพรที่ไม่ใช่อาหาร	๔
<b>รวม</b>	<b>๙๒</b>

ที่มา : สำนักงานพัฒนาชุมชนอำเภอสามชุก, พ.ศ. ๒๕๖๙

ตารางที่ ๒๑ แสดงข้อมูลกลุ่มวิสาหกิจชุมชนอำเภอสามชุก

ชื่อกลุ่ม	ที่อยู่		จำนวนสมาชิก
	หมู่ที่	ตำบล	
วิสาหกิจชุมชนกลุ่มแม่บ้านเกษตรกรวังศิลา	๕	ย่านยาว	๑๕
วิสาหกิจชุมชนเกษตรปลอดสารพิษสามชุกตลาดร้อยปี	๙	ย่านยาว	๘
วิสาหกิจชุมชนกลุ่มไม้ดอกไม้ประดับบ้านย่านยาว	๘	ย่านยาว	๑๔
วิสาหกิจชุมชนนรณธาณน้ำดื่ม RO+UV	๕	ย่านยาว	๗
วิสาหกิจชุมชนนาแปลงใหญ่ตำบลย่านยาว	๓	ย่านยาว	๔๐
วิสาหกิจชุมชนศูนย์ข้าวชุมชนบ้านวังลึก-ย่านยาว	๑	ย่านยาว	๒๓

ชื่อกลุ่ม	ที่อยู่		จำนวนสมาชิก
	หมู่ที่	ตำบล	
วิสาหกิจชุมชนกลุ่มปุ๋ยอัดเม็ดบ้านวังจิก	๕	วังลึก	๑๐
วิสาหกิจชุมชนกลุ่มลุงประโยชน์ชานนาไทย	๑	วังลึก	๗
วิสาหกิจชุมชนพืชสมุนไพรตำบลวังลึก	๑๑	วังลึก	๗
วิสาหกิจชุมชนพืชเศรษฐกิจบ้านบางคาง	๔	วังลึก	๘
วิสาหกิจชุมชนข้าวลุงยิ้มเกษตรปลอดภัยไร้สารพิษ	๔	วังลึก	๘
วิสาหกิจชุมชนเลี้ยงแพะบ้านวังจิก	๑๓	วังลึก	๘
วิสาหกิจชุมชนกลุ่มแม่บ้านหนองฉนวน	๓	วังลึก	๘
วิสาหกิจชุมชนข้าวใบบุญเกษตรชาวสุพรรณปลอดภัยไร้สารพิษ	๑๐	วังลึก	๘
วิสาหกิจชุมชนกลุ่มพัฒนาอาชีพจักสานบ้านทุ่งแฝก	๒	วังลึก	๑๓
วิสาหกิจชุมชนทุ่งในวัง	๒	วังลึก	๒๐
วิสาหกิจชุมชนกลุ่มเลี้ยงโคบ้านวังลึก	๑๔	วังลึก	๗
วิสาหกิจชุมชนวิสาหกิจชุมชนทำกระทู้เกษตรปลอดภัย	๙	วังลึก	๒๐
วิสาหกิจชุมชนคนทำเห็ดฟางบ้านทำกระทู้	๑๔	วังลึก	๘
วิสาหกิจชุมชนคนเลี้ยงวัวบ้านทำกระทู้	๑๔	วังลึก	๘
วิสาหกิจชุมชนสมุนไพรชาววังลึก	๖	วังลึก	๒๒
วิสาหกิจชุมชนโคเค็มเลื่อนฟาร์มเพื่อการแปรรูปผลผลิตทางการเกษตร	๙	วังลึก	๘
วิสาหกิจชุมชนไข่เค็มรสน้ำผึ้งบ้านประตุน้ำ	๓	สามชุก	๑๔
วิสาหกิจชุมชนจักสานวัดบ้านทิง	๔	สามชุก	๗
วิสาหกิจชุมชนเกษตรสร้างชาติบ้านสามชุก	๑	สามชุก	๑๑
วิสาหกิจชุมชนพืชเศรษฐกิจไทยสามชุก	๕	สามชุก	๑๖
วิสาหกิจชุมชนอรัญไฮดรอกแกนนิค	๑	สามชุก	๑๐
วิสาหกิจชุมชนบ้านเครื่องหอมสมุนไพร	๕	สามชุก	๘
วิสาหกิจชุมชนภูมิสมดุล	๒	สามชุก	๗
วิสาหกิจชุมชนวิสาหกิจชุมชนกลุ่มข้าวชุมชนตำบลสามชุก หมู่ ๔ และ หมู่ ๕	๔	สามชุก	๗
วิสาหกิจชุมชนกลุ่มมะม่วงเพื่อการส่งออก	๗	หนองผักนาก	๗
วิสาหกิจชุมชนกลุ่มดอกไม้ประดิษฐ์บ้านหนองผักนาก	๗	หนองผักนาก	๑๐
วิสาหกิจชุมชนเพิ่มทรัพย์เห็ดฟาร์มบ้านหนองผักนาก	๕	หนองผักนาก	๗
วิสาหกิจชุมชนเฮลท์ดีเฮิร์บ	๓	หนองผักนาก	๒๓
วิสาหกิจชุมชนบ้านลิบแรด	๓	หนองผักนาก	๑๕
วิสาหกิจชุมชนกลุ่มเกษตรยั่งยืน	๒	หนองผักนาก	๗
วิสาหกิจชุมชนศูนย์ผลิตเมล็ดพันธุ์ข้าวชุมชนบ้านโป่งแดง	๒	หนองผักนาก	๑๒
วิสาหกิจชุมชนนาแปลงใหญ่ตำบลหนองผักนาก	๒	หนองผักนาก	๗๕
วิสาหกิจชุมชนกลุ่มเกษตรสร้างชาติบ้านหนองตะครองอำเภอสามชุก	๕	หนองผักนาก	๑๒
วิสาหกิจชุมชนขนมไทยบ้านหนองโรง	๔	หนองผักนาก	๘
วิสาหกิจชุมชนกลุ่มเกษตรกรทำน้าบ้านหนองโรง	๔	หนองผักนาก	๗

ชื่อกลุ่ม	ที่อยู่		จำนวนสมาชิก
	หมู่ที่	ตำบล	
วิสาหกิจชุมชนกลุ่มทำเห็ดบ้านหนองไผ่	๑	หนองผักนาก	๘
วิสาหกิจชุมชนผู้ใช้น้ำบาดาลในไร่อ้อยบ้านหนองไผ่	๑	หนองผักนาก	๘
วิสาหกิจชุมชนตัดเย็บเสื้อผ้าบ้านหนองไผ่	๑	หนองผักนาก	๒๐
วิสาหกิจชุมชนไร่นาสวนผสมเกษตรบ้านหนองดำน	๘	หนองผักนาก	๑๐
วิสาหกิจชุมชนบ้านท่าตาจรงเพื่อการเกษตร	๖	บ้านสระ	๒๐
วิสาหกิจชุมชนวิสาหกิจชุมชนเกษตรสร้างชาติบ้านดงโมกข์อำเภอสามชุก	๘	บ้านสระ	๗
วิสาหกิจชุมชนกลุ่มนาหญ้าและพัฒนาอาชีพ	๙	บ้านสระ	๔๑
วิสาหกิจชุมชนกลุ่มผู้เลี้ยงสัตว์โพธิ์สุวรรณ	๙	บ้านสระ	๔๕
วิสาหกิจชุมชนกลุ่มแม่บ้านทำบ้านเก่า	๒	บ้านสระ	๙
วิสาหกิจชุมชนข้าวปลอดสารพิษบ้านดงโมกข์	๘	บ้านสระ	๗
วิสาหกิจชุมชนผู้เลี้ยงโคบ้านหนองชุม	๑๐	บ้านสระ	๑๐
วิสาหกิจชุมชนกลุ่มผู้เลี้ยงโคเนื้อบ้านหนองหินพัฒนา	๗	บ้านสระ	๑๐
วิสาหกิจชุมชนพืชมงคล	๕	บ้านสระ	๗
วิสาหกิจชุมชนคนบ้านสระ	๒	บ้านสระ	๒๓
วิสาหกิจชุมชนกลุ่มชีวภาพบ้านเนินมหาเศรษฐี	๓	หนองสะเดา	๗
วิสาหกิจชุมชนวิสาหกิจชุมชนชีวภาพตำบลหนองสะเดา	๒	หนองสะเดา	๓๒
วิสาหกิจชุมชนS.Y.C Farm	๘	หนองสะเดา	๙
วิสาหกิจชุมชนผู้เลี้ยงโคบ้านห้วยมะขาม	๗	หนองสะเดา	๑๐
วิสาหกิจชุมชนเกษตรปลอดภัยบ้านดงมีด	๓	หนองสะเดา	๑๐
วิสาหกิจชุมชนผู้เลี้ยงโคเนื้อบ้านหนองเกตุ	๙	หนองสะเดา	๑๙
วิสาหกิจชุมชนสมาร์ทฟาร์มอินทรีย์บ้านอนุรักษย์แย้	๖	หนองสะเดา	๑๒
วิสาหกิจชุมชนบ้านดอนไร่	๑	หนองสะเดา	๘
วิสาหกิจชุมชนแปรรูปสมุนไพรบ้านท่ามะกรูด	๓	กระเสียว	๗
วิสาหกิจชุมชนเมล็ดพันธุ์ข้าวบ้านดงนุ่น	๔	กระเสียว	๑๕
วิสาหกิจชุมชนธนาคารหมู่บ้านดงนุ่น	๔	กระเสียว	๑๖
วิสาหกิจชุมชนกองทุนปุ๋ยเคมีบ้านหัวกระบะบัง	๑	กระเสียว	๒๔
วิสาหกิจชุมชนโครงการเงินกองทุนหมุนเวียนบ้านไผ่ชุย	๙	กระเสียว	๗
วิสาหกิจชุมชนผู้ปลูกมะม่วงเพื่อการส่งออกตำบลกระเสียว	๔	กระเสียว	๔๘
วิสาหกิจชุมชนส่งเสริมอาชีพการทำรูปหอม	๕	กระเสียว	๗
วิสาหกิจชุมชนหัตถกรรมผักตบชวา หมู่ ๑ ตำบลกระเสียว	๑	กระเสียว	๑๕
วิสาหกิจชุมชนพืชเศรษฐกิจไทยบ้านกระเสียว	๗	กระเสียว	๑๙

ที่มา :สำนักงานเกษตรอำเภอสามชุก, พ.ศ. ๒๕๖๙

ตารางที่ ๒๒ แสดงข้อมูลกลุ่มแม่บ้านเกษตรกร กลุ่มยุวเกษตรกร และกลุ่มส่งเสริมอาชีพการเกษตร

ชื่อกลุ่ม	ที่อยู่		จำนวนสมาชิก
	หมู่ที่	ตำบล	
กลุ่มแม่บ้านเกษตรกรร้อยมาลัยบ้านดงนุ่น	๔	กระเสี้ยว	๑๐
กลุ่มแม่บ้านเกษตรกรเปลยวนบ้านอนุรักษ์แยะ	๖	หนองสะเดา	๑๐
กลุ่มแม่บ้านเกษตรกรบ้านดอนไร่	๒	หนองสะเดา	๑๐
กลุ่มแม่บ้านเกษตรกรบ้านดอนสันชัย	๖	วังลึก	๑๘
กลุ่มแม่บ้านเกษตรกรพัฒนาอาชีพจักสานบ้านทุ่งแฝก	๒	วังลึก	๑๐
กลุ่มแม่บ้านเกษตรกรชุมชนคนบ้านสระ	๒	บ้านสระ	๑๑
กลุ่มแม่บ้านเกษตรกรขนมไทยบ้านหนองโรง	๔	หนองผักนาก	๑๐
กลุ่มยุวเกษตรกรโรงเรียนวัดบ้านสระ	๒	บ้านสระ	๒๖
กลุ่มยุวเกษตรกรโรงเรียนวัดนางพิมพ์	๘	วังลึก	๑๖
กลุ่มยุวเกษตรกรโรงเรียนวัดหนองสังข์ทอง	๖	หนองผักนาก	๑๖
กลุ่มยุวเกษตรกรโรงเรียนบรรหารแจ่มใสวิทยา ๖	๑	หนองสะเดา	๑๖
กลุ่มยุวเกษตรกรโรงเรียนอนุบาลสมเด็จพระวันรัต	๒	สามชุก	๑๕
กลุ่มส่งเสริมอาชีพการเกษตรวิสาหกิจชุมชนกลุ่มชีวภาพบ้านเนินมหาเชษฐ	๓	หนองสะเดา	๑๖
กลุ่มส่งเสริมอาชีพการเกษตรวิสาหกิจชุมชนกลุ่มผู้เลี้ยงสัตว์โพธิ์สุวรรณ	๙	บ้านสระ	๑๕
กลุ่มส่งเสริมอาชีพการเกษตรวิสาหกิจชุมชนบ้านลิบแรด	๓	หนองผักนาก	๑๑
กลุ่มส่งเสริมอาชีพการเกษตรเกษตรยั่งยืน	๒	หนองผักนาก	๑๕
กลุ่มส่งเสริมอาชีพการเกษตรวิสาหกิจชุมชนท่ากระพีเกษตรปลอดภัย	๙	วังลึก	๑๓
กลุ่มส่งเสริมอาชีพการเกษตรกองทุนปุ๋ยเคมีบ้านโคกหม้อ	๒	กระเสี้ยว	๑๐
กลุ่มส่งเสริมอาชีพการเกษตรกองทุนปุ๋ยเคมีบ้านท่ามะกรูด	๓	กระเสี้ยว	๗
กลุ่มส่งเสริมอาชีพการเกษตรกองทุนปุ๋ยเคมีบ้านร่องกระแบก	๑๐	กระเสี้ยว	๑๓
กลุ่มส่งเสริมอาชีพการเกษตรกองทุนปุ๋ยเคมีบ้านหัวกระบัง	๑	กระเสี้ยว	๑๑
กลุ่มส่งเสริมอาชีพการเกษตรกลุ่มส่งเสริมอาชีพผู้ปลูกข้าวตำบลบ้านสระ	๒	บ้านสระ	๒๗

ที่มา: สำนักงานเกษตรอำเภอสามชุก, พ.ศ. ๒๕๖๙

ตารางที่ ๒๓ ข้อมูลกลุ่มเกษตรกรและสหกรณ์ อำเภอสามชุก จังหวัดสุพรรณบุรี

ชื่อกลุ่ม	ที่อยู่		จำนวนสมาชิก
	หมู่ที่	ตำบล	
กลุ่มเกษตรกรเลี้ยงสัตว์กระเสี้ยว	๖	กระเสี้ยว	๓๓
กลุ่มเกษตรกรเลี้ยงสัตว์สามชุก	๑	สามชุก	๔๓
กลุ่มเกษตรกรผู้เลี้ยงไก่ชนสามชุก	๒	สามชุก	๖๗
กลุ่มเกษตรกรทำนาหญ้าเลี้ยงสัตว์บ้านสระ	๙	บ้านสระ	๔๘
กลุ่มเกษตรกรทำนากระเสี้ยว	๓	กระเสี้ยว	๖๕
กลุ่มเกษตรกรทำน่ายานยาว	๗	ยานยาว	๗๒
สหกรณ์การเกษตรสามชุก จำกัด	๖	สามชุก	๔,๓๓๒

ที่มา :สำนักงานสหกรณ์จังหวัดสุพรรณบุรี, พ.ศ. ๒๕๖๙

ชื่อกลุ่ม	ที่อยู่		จำนวนสมาชิก
	หมู่ที่	ตำบล	
สหกรณ์ผู้ใช้น้ำบ้านสระ จำกัด	๖	บ้านสระ	๒๓๐
สหกรณ์บริการบ้านมั่นคงอนุรักษ์สามชุก จำกัด	๑	สามชุก	๑๐๑
กลุ่มส่งเสริมอาชีพการเกษตรวิสาหกิจชุมชนบ้านสิบแตร	๓	หนองผักนาก	๑๑

ที่มา: สำนักงานสหกรณ์จังหวัดสุพรรณบุรี, พ.ศ. ๒๕๖๙

๒) ศูนย์เรียนรู้และเครือข่าย

ตารางที่ ๒๔ แสดงจำนวนแหล่ง/ศูนย์เรียนรู้และบริการด้านการเกษตร

ตำบล	ศพก.	ศพก. เครือข่าย	ศจช.	ศตปช.	อื่นๆ	ศูนย์เรียนรู้เศรษฐกิจพอเพียง			ศูนย์ถ่ายทอดเทคโนโลยีด้านการพัฒนาที่ดิน
						กษ.	ปศุสัตว์	ปฏิรูปที่ดิน	
กระเสี้ยว	-	๔	๒	-	๑	๑	-	-	-
บ้านสระ	-	๒	๑	-	-	๑	-	-	-
ย่านยาว	-	๑	๒	-	-	๑	-	-	-
วังลึก	-	๓	๑	๑	-	๑	-	-	-
สามชุก	-	๒	๑	-	-	-	-	-	-
หนองผักนาก	๑	-	๒	๑	๑	-	-	-	๑
หนองสะเดา	-	๑	๑	-	๑	-	-	-	-
รวม	๑	๑๓	๑๐	๒	๓	๔	-	-	๑

ที่มา : สำนักงานเกษตรอำเภอสสามชุก, พ.ศ. ๒๕๖๙

(๑) อาสาสมัครเกษตร

ตารางที่ ๒๕ แสดงจำนวนอาสาสมัครเกษตรอำเภอสสามชุก จังหวัดสุพรรณบุรี

ตำบล	หน่วยงาน /อาสาสมัครเกษตร (ราย)								
	อาสาสมัคร ฝนหลวง	ครู บัญชี อาสา	ประมง อาสา	อาสา ปศุสัตว์	หมอ ดิน อาสา	เกษตร หมู่บ้าน	สหกรณ์	เศรษฐกิจ การเกษตร	อาสาสมัครปฏิรูป ที่ดิน
กระเสี้ยว	-	๓	-	-	๑๐	๑๐	๑	-	-
บ้านสระ	๑	๑	-	๗	๑๐	๑๐	-	-	-
ย่านยาว	๒	๖	๑	๑	๘	๙	-	-	-
วังลึก	๑	๔	๑	-	๑๔	๑๕	-	-	-
สามชุก	-	๒	-	-	๓	๖	-	-	-
หนองผัก	๔	๔	๑	๖	๗	๘	๓	-	-

ตำบล	หน่วยงาน / อาสาสมัครเกษตร (ราย)								
	อาสาสมัคร ฝนหลวง	ครู บัญชี อาสา	ประมง อาสา	อาสา ปศุสัตว์	หมอ ดิน อาสา	เกษตร หมู่บ้าน	สหกรณ์	เศรษฐกิจ การเกษตร	อาสาสมัครปฏิรูป ที่ดิน
หนองสะเดา	-	๑	-	-	๑๒	๑๐	-	-	-
รวม	๘	๒๑	๓	๑๔	๖๔	๖๘	๔	-	-

หมายเหตุ : อาสาสมัครบางรายทำหน้าที่อาสามากกว่า ๑หน้าที่

ที่มา : ระบบฐานข้อมูลอาสาสมัครเกษตร(อกษ.) และอาสาสมัครเกษตรหมู่บ้าน (อกม.), พ.ศ. ๒๕๖๙

#### (๒) ประชาชนชาวบ้าน

อำเภอสามชุก มีประชาชนชาวบ้านภายใต้โครงการเกษตรตามแนวทฤษฎีใหม่ โดยยึดปรัชญาเศรษฐกิจพอเพียง ซึ่งการดำเนินการโครงการได้คัดเลือกประชาชนชาวบ้านเป็นผู้ดำเนินการถ่ายทอดองค์ความรู้ตามวิถีของประชาชนแต่ละคน ซึ่งในอำเภอสามชุกมีประชาชนชาวบ้านจำนวน ๔ คน

ตารางที่ ๒๖ แสดงข้อมูลประชาชนชาวบ้านอำเภอสามชุก จังหวัดสุพรรณบุรี

ตำบล	จำนวน (ราย)	องค์ความรู้ด้าน
ย่านยาว	๑	การผลิตข้าว
หนองผักนาก	๓	การผลิตข้าว, การปลูกพืชหลังนา
กระเสี้ยว	๒	การผลิตข้าว, การผลิตมะม่วง
หนองสะเดา	๑	การผลิตข้าว, การผลิตสารชีวภัณฑ์

ที่มา : สำนักงานเกษตรอำเภอสามชุก, พ.ศ. ๒๕๖๙

#### (๓) ศูนย์เรียนรู้การเพิ่มประสิทธิภาพการผลิตสินค้าเกษตร

ตารางที่ ๒๗ แสดงข้อมูลศูนย์หลักและศูนย์เครือข่ายของศูนย์เรียนรู้การเพิ่มประสิทธิภาพการผลิตสินค้าเกษตร

ที่	ชื่อศูนย์ (ลำดับที่ ๑ ศูนย์หลัก ลำดับถัดไป ศูนย์เครือข่าย)	ประเภท/กิจกรรมหลัก	ที่ตั้งศูนย์	
			หมู่	ตำบล
๑	นาแปลงใหญ่ตำบลหนองผักนาก/ศพก. อำเภอสามชุก	ศูนย์เรียนรู้ด้านข้าว / ศูนย์ข้าวชุมชน	๒	หนองผักนาก
๒	ศูนย์จัดการศัตรูพืชชุมชนตำบล หนองสะเดา	ศูนย์จัดการศัตรูพืชชุมชน (ศจช.)	๓	หนองสะเดา
๓	วิสาหกิจชุมชนข้าวปลอดสารพิษ บ้านดงโมกข์	ศูนย์เรียนรู้ด้านการแปรรูปผลิตผล ด้านการเกษตร	๘	บ้านสระ
๔	ศูนย์จัดการศัตรูพืชชุมชนตำบลกระเสี้ยว	ศูนย์จัดการศัตรูพืชชุมชน (ศจช.)	๔	กระเสี้ยว
๕	แปลงใหญ่ไม้ดอกไม้ประดับ	ศูนย์เรียนรู้ด้านไม้ดอกไม้ประดับ	๘	ย่านยาว

ที่	ชื่อศูนย์ (ลำดับที่ ๑ ศูนย์หลัก ลำดับถัดไป ศูนย์เครือข่าย)	ประเภท/กิจกรรมหลัก	ที่ตั้งศูนย์	
			หมู่	ตำบล
๖	วิสาหกิจชุมชนท่ากะปิเกษตรปลอดภัย	ศูนย์เรียนรู้ด้านการแปรรูปผลิตผล ด้านการเกษตร	๙	วังลึก
๗	วิสาหกิจชุมชนกองทุนปุ๋ยเคมีบ้าน หัวกระบ้ง	ศูนย์เรียนรู้ด้านบัญชี	๑	กระเสี้ยว
๘	ศูนย์จัดการดินปุ๋ยชุมชนวังลึก	ศูนย์จัดการดินปุ๋ยชุมชน (ศดปช.)	๑๑	วังลึก
๙	ฟาร์มชุมชนตำบลบ้านสระ	ศูนย์เรียนรู้เศรษฐกิจพอเพียง/เกษตร ทฤษฎีใหม่/เกษตรผสมผสาน	๔	บ้านสระ
๑๐	ศูนย์เรียนรู้เศรษฐกิจพอเพียง อ.สามชุก จ.สุพรรณบุรี	ศูนย์เรียนรู้เศรษฐกิจพอเพียง/เกษตร ทฤษฎีใหม่/เกษตรผสมผสาน	๖	วังลึก
๑๑	วิสาหกิจชุมชนผู้ปลูกมะม่วงเพื่อการส่งออก ตำบลกระเสี้ยว	ศูนย์เรียนรู้ด้านไม้ผล	๔	กระเสี้ยว
๑๒	ศูนย์เรียนรู้เกษตรผสมผสานตำบลกระเสี้ยว อำเภอสามชุก จังหวัดสุพรรณบุรี	ศูนย์เรียนรู้เศรษฐกิจพอเพียง/เกษตร ทฤษฎีใหม่/เกษตรผสมผสาน	๓	กระเสี้ยว
๑๓	ศูนย์จัดการศัตรูพืชชุมชนตำบลสามชุก	ศูนย์จัดการศัตรูพืชชุมชน (ศจช.)	๑	สามชุก

ที่มา : สำนักงานเกษตรอำเภอสามชุก,พ.ศ. ๒๕๖๙

(๔) กลุ่มเกษตรกรแปลงใหญ่

อำเภอสามชุก มีกลุ่มเกษตรกรแปลงใหญ่ จำนวน ๙ กลุ่ม ดังตารางต่อไปนี้

ตารางที่ ๒๘ แสดงข้อมูลกลุ่มแปลงใหญ่

ที่	ตำบล	ชื่อกุุ่มแปลงใหญ่	ชนิดพืช	จำนวนสมาชิก (คน)	จำนวน พื้นที่ (ไร่)
๑	หนองผักนาก	แปลงใหญ่ทั่วไป (ข้าว) ตำบล หนองผักนาก อำเภอสามชุก จังหวัดสุพรรณบุรี	ข้าว	๑๒๓	๓,๙๖๔
๒	บ้านสระ	แปลงใหญ่ข้าวปลอดภัยบ้าน ดงโมกข์ ตำบลบ้านสระ อำเภอ สามชุก จังหวัดสุพรรณบุรี	ข้าว	๓๙	๑,๑๐๐
๓	ย่านยาว	แปลงใหญ่ตำบลย่านยาว ตำบล ย่านยาว อำเภอสามชุก จังหวัด สุพรรณบุรี	ข้าว	๓๐	๖๒๗
๔	หนองสะเดา	แปลงใหญ่ (ข้าว) หมู่ ๔ ตำบล หนองสะเดา อำเภอสามชุก จังหวัด สุพรรณบุรี	ข้าว	๓๓	๕๖๘

ที่	ตำบล	ชื่อกลุ่มแปลงใหญ่	ชนิดพืช	จำนวนสมาชิก (คน)	จำนวน พื้นที่ (ไร่)
๕	หนองสะอาด	แปลงใหญ่ (ข้าว) หมู่ ๗ ตำบล หนองสะอาด อำเภอสามชุก จังหวัด สุพรรณบุรี	ข้าว	๓๒	๖๔๗
๖	วังลึก	แปลงใหญ่ข้าว หมู่ ๓ ตำบลวังลึก อำเภอสามชุก จังหวัดสุพรรณบุรี	ข้าว	๔๔	๗๒๐
๗	กระเสียว	แปลงใหญ่ข้าว ตำบลกระเสียว อำเภอสามชุก จังหวัดสุพรรณบุรี	ข้าว	๓๗	๘๒๖
๘	กระเสียว	แปลงใหญ่มะม่วง ตำบลกระเสียว อำเภอสามชุก จังหวัดสุพรรณบุรี	มะม่วง	๓๑	๓๔๘
๙	ย่านยาว	แปลงใหญ่ทั่วไป (ไม้ดอกไม้ ประดับ) กลุ่มไม้ดอกไม้ประดับ ตำบลย่านยาว อำเภอสามชุก จังหวัดสุพรรณบุรี	ไม้ดอกไม้ ประดับ	๓๐	๘๔

ที่มา : สำนักงานเกษตรอำเภอสามชุก, พ.ศ. ๒๕๖๙

## บทที่ ๒

### การวิเคราะห์สถานการณ์การเกษตรของอำเภอ

#### ๑. ข้อมูลประกอบการวิเคราะห์พื้นที่ของอำเภอ

สินค้าเกษตรที่สำคัญ ชนิดสินค้า ข้าว

๑.๑ แหล่งน้ำหลัก

[ / ] น้ำฝน [ / ]ชลประทาน [ ] บ่อน้ำบาดาล [ ] แหล่งน้ำธรรมชาติอื่น ๆ (ระบุ).....

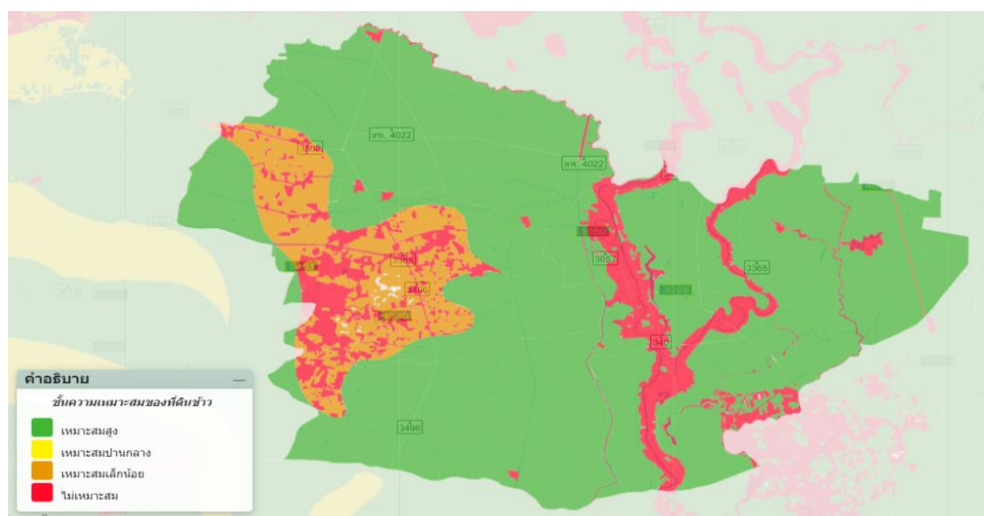
๑.๒ พื้นที่เหมาะสม/ไม่เหมาะสม

๑) เขตความเหมาะสม

ตารางที่ ๒๙ แสดงเขตความเหมาะสม (พื้นที่ศักยภาพ) สำหรับการปลูกข้าว

ตำบล	พื้นที่ระดับความเหมาะสมสำหรับการปลูกข้าว				รวมพื้นที่ทั้งหมด
	เหมาะสมมาก (S๑)	เหมาะสมปานกลาง (S๒)	เหมาะสมน้อย (S๓)	ไม่เหมาะสม (N)	
รวมอำเภอสามชุก	๑๐๓,๖๘๒	๐	๑๘,๙๑๗	๐	๑๒๒,๕๙๙
สามชุก	๑๐,๑๑๙	๐	๐	๐	๑๐,๑๑๙
วังลึก	๑๕,๘๗๙	๐	๐	๐	๑๕,๘๗๙
ย่านยาว	๙,๓๙๘	๐	๐	๐	๙,๓๙๘
กระเสี้ยว	๑๕,๐๒๐	๐	๐	๐	๑๕,๐๒๐
บ้านสระ	๒๔,๕๘๘	๐	๑,๒๑๕	๐	๒๕,๘๐๓
หนองสะเดา	๑๖,๐๖๘	๐	๖,๓๖๗	๐	๒๒,๔๓๕
หนองผักนาก	๑๒,๖๑๐	๐	๑๑,๓๓๕	๐	๒๓,๙๔๕

ที่มา: สำนักงานเกษตรอำเภอสามชุก, พ.ศ. ๒๕๖๙



ภาพที่ ๖ แสดงเขตความเหมาะสม (พื้นที่ศักยภาพ) สำหรับปลูกข้าว อำเภอสามชุก

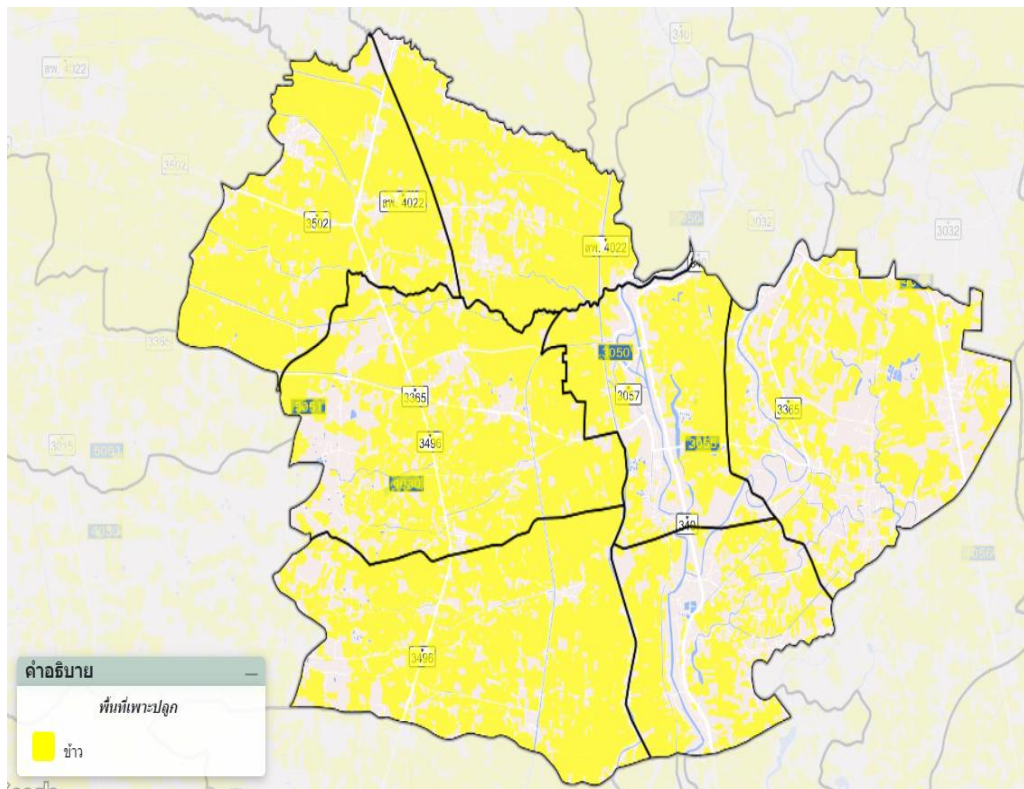
(ที่มา : กระทรวงเกษตรและสหกรณ์, พ.ศ. ๒๕๖๙)

๒) พื้นที่ปลูกข้าว

ตารางที่ ๓๐ แสดงครัวเรือนเกษตรกร พื้นที่ปลูก และผลผลิตข้าว

ตำบล	ครัวเรือนเกษตรกร	พื้นที่ปลูก (ไร่)	พื้นที่เก็บเกี่ยว (ไร่)	ผลผลิต (ตัน)	ผลผลิตต่อไร่ (ตัน)
สามชุก	๓๓๖	๘,๔๐๐	๘,๔๐๐	๗,๗๒๘	๙๒๐
วังลึก	๑,๐๓๕	๑๕,๖๐๐	๑๕,๖๐๐	๑๔,๓๕๒	๙๒๐
ย่านยาว	๔๗๗	๘,๕๐๐	๘,๕๐๐	๗,๘๒๐	๙๒๐
กระเสี้ยว	๖๐๗	๑๕,๐๒๐	๑๕,๐๒๐	๑๓,๘๑๘	๙๒๐
บ้านสระ	๑,๑๓๘	๒๒,๗๙๐	๒๒,๗๙๐	๒๐,๙๖๗	๙๒๐
หนองสะเดา	๑,๐๙๑	๒๒,๔๓๕	๒๒,๔๓๕	๒๐,๖๔๐	๙๒๐
หนองผักนาก	๑,๑๖๖	๒๒,๖๖๐	๒๒,๖๖๐	๒๐,๘๔๗	๙๒๐
<b>รวม</b>	<b>๕,๘๕๐</b>	<b>๑๑๕,๔๐๕</b>	<b>๑๑๕,๔๐๕</b>	<b>๑๐๖,๑๗๒</b>	

ที่มา : สำนักงานเกษตรอำเภอสามชุก, พ.ศ. ๒๕๖๙

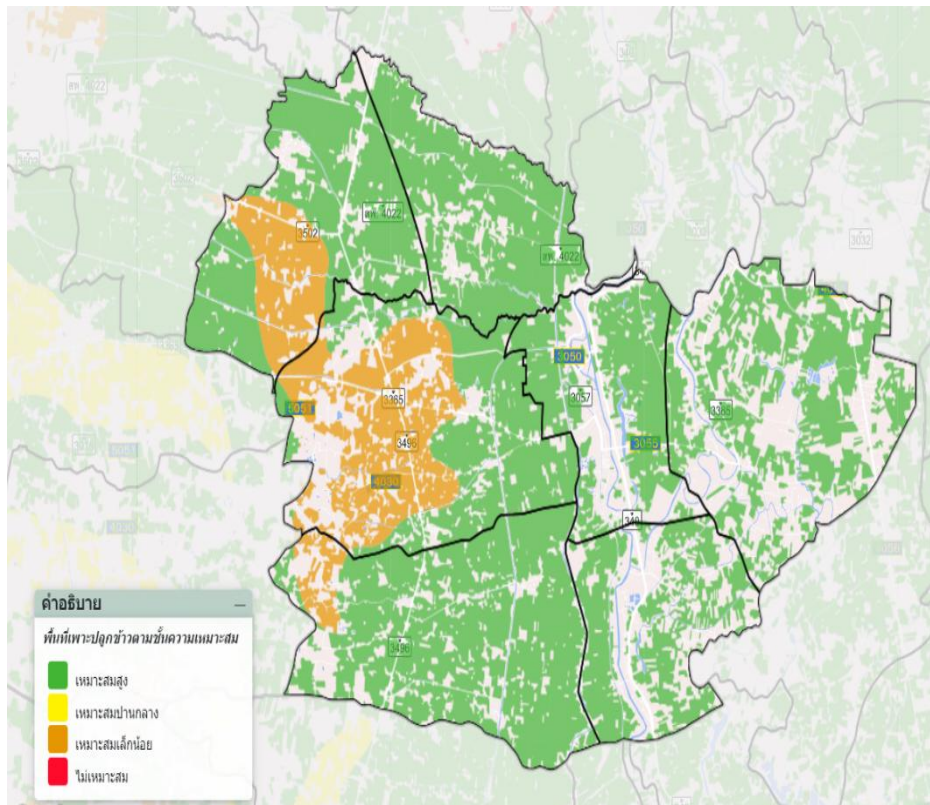


ภาพที่ ๗ แสดงแผนที่พื้นที่ปลูกข้าว (พื้นที่ปลูกจริง) อำเภอสามชุก  
(ที่มา : สำนักงานเกษตรอำเภอสามชุก, พ.ศ. ๒๕๖๙)

๓) พื้นที่ปลูกข้าวตามระดับความเหมาะสม

ตารางที่ ๓๑ แสดงพื้นที่ปลูกข้าวตามระดับชั้นความเหมาะสม

ตำบล	พื้นที่ปลูกข้าวตามระดับความเหมาะสมสำหรับการปลูกข้าว				
	เหมาะสมมาก (S๑)	เหมาะสม ปานกลาง (S๒)	เหมาะสมน้อย (S๓)	ไม่ เหมาะสม (N)	รวมพื้นที่ ทั้งหมด
รวมอำเภอ สามชุก	๙๘,๖๘๓	๐	๑๖,๗๒๒	๐	๑๑๕,๔๐๕
สามชุก	๘,๔๐๐	๐	๐	๐	๘,๔๐๐
วังลึก	๑๕,๖๐๐	๐	๐	๐	๑๕,๖๐๐
ย่านยาว	๘,๕๐๐	๐	๐	๐	๘,๕๐๐
กระเสี้ยว	๑๕,๐๒๐	๐	๐	๐	๑๕,๐๒๐
บ้านสระ	๑๙,๗๑๘	๐	๓,๐๗๒	๐	๒๒,๗๙๐
หนองสะเดา	๑๘,๘๓๕	๐	๓,๖๐๐	๐	๒๒,๔๓๕
หนองผักนาก	๑๒,๖๑๐	๐	๑๐,๐๕๐	๐	๒๒,๖๖๐



ภาพที่ ๘ แผนที่แสดงพื้นที่ปลูกข้าวในแต่ละระดับความเหมาะสมอำเภอสามชุก

(ที่มา : กระทรวงเกษตรและสหกรณ์, พ.ศ. ๒๕๖๙)

### ๑.๓ สถานการณ์การใช้เทคโนโลยีการผลิตข้าว

๑. การใช้พันธุ์ดี เมล็ดพันธุ์เกษตรกรส่วนใหญ่ปลูกข้าวพันธุ์ที่ทางราชการแนะนำ เช่น กข ๔๑ ปทุมธานี ๑ กข ๘๕ มีปลูกข้าว ขาวมะลิ ๑๐๕ บ้าง สำหรับไว้บริโภคในครัวเรือน โดยเกษตรกร เลือกใช้พันธุ์ที่มีคุณภาพดี

๒. การเตรียมดินปลูกข้าวหลักๆ คือ การไถตะ (ไถพลิกหน้าดิน) และไถแปร (ไถย่อยดินให้ ร่วนซุย) ตามด้วยการคราดให้ดินละเอียดและปรับหน้าดินให้เรียบสม่ำเสมอก่อนปักดำหรือหว่าน พร้อมกับการไถ กลบตอซังหรือปลูกพืชบำรุงดินเพื่อเพิ่มอินทรีย์วัตถุ ซึ่งจำเป็นต้องปรับให้เหมาะสมกับชนิดดิน (เหนียว, ทราย) และ ระบบการปลูก (นาดำ, หว่านน้ำตม, หว่านแห้ง) เพื่อให้ข้าวเจริญเติบโตได้

๓. การปลูก ส่วนใหญ่จะใช้วิธีการหว่านน้ำตม โดยอาศัยน้ำจากระบบชลประทาน น้ำชลประทานไม่พอ เกษตรกรจะหว่านสำรวจรอบฝน อัตราการใช้เมล็ดพันธุ์ ประมาณ ๒๕ กก./ไร่

๔. ระบบการให้น้ำ ส่วนใหญ่ใช้น้ำระบบชลประทาน

๕. การดูแลรักษา และการป้องกันกำจัดโรคแมลง มีการใช้สารเคมีและสารชีวภัณฑ์ ในการป้องกันกำจัดโรคและแมลง ซึ่งส่วนใหญ่เกษตรกรจะพ่นสารกำจัดศัตรูพืชหลังจากใส่ปุ๋ย

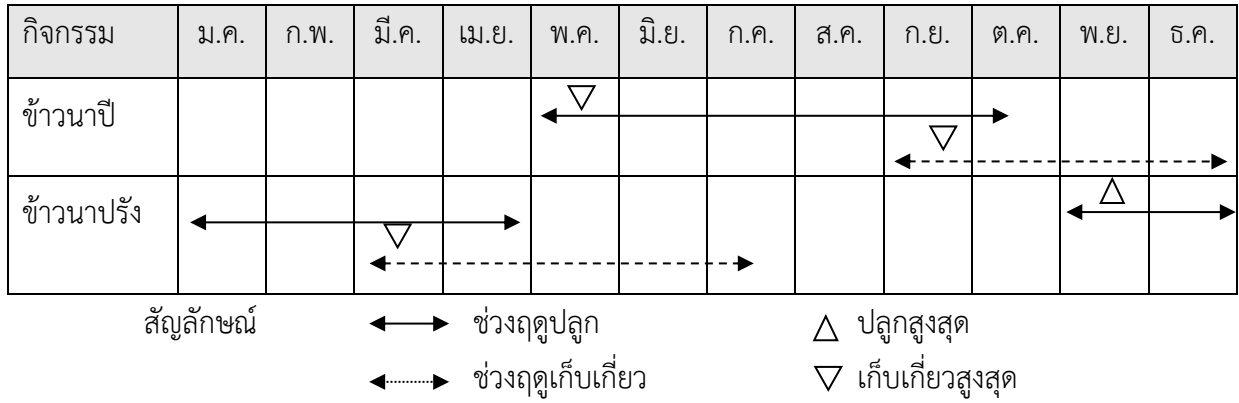
๖. การใช้ปุ๋ย ส่วนใหญ่เกษตรกรจะใช้ปุ๋ยเคมี เกษตรกรบางส่วนจะใช้ปุ๋ยเคมีร่วมกับ ปุ๋ยอินทรีย์และน้ำหมักชีวภาพ และมีบางส่วนใช้ปุ๋ยตามค่าวิเคราะห์ดินซึ่งส่วนใหญ่จะเป็นเกษตรกรผู้นำ หรือพื้นที่ที่มีโครงการส่งเสริม เช่น โครงการแปลงใหญ่ข้าว

๗. การเก็บเกี่ยวและการปฏิบัติการหลังการเก็บเกี่ยว เกษตรกรจะจ้างรถเกี่ยวข้าว จากนั้นจะนำไปขายสดโดยไม่มีการลดความชื้น ส่วนเกษตรกรที่ปลูกข้าวขาวมะลิ ๑๐๕ ส่วนใหญ่จะตากเพื่อลด ความชื้นจากนั้นจะสีเป็นข้าวสารเพื่อจำหน่ายหรือเก็บไว้บริโภคในครัวเรือน

๘. การป้องกันกำจัดโรคและแมลงศัตรูข้าว การป้องกันกำจัดโรคและแมลงศัตรูข้าวอย่างมี ประสิทธิภาพ ใช้หลักผสมผสาน (IPM) คือการหมั่นสำรวจแปลงนา, ใช้พันธุ์ข้าวต้านทาน, รักษาระบบนิเวศ (เช่น ปล่อนกปากห่าง, เว้นการใช้สารเคมีที่ฆ่าศัตรูธรรมชาติ), จัดการน้ำและปุ๋ยให้เหมาะสม, และใช้ชีวภัณฑ์ เช่น เชื้อ ราบิวเวอเรีย หรือสารเคมีตามคำแนะนำอย่างถูกต้องเพื่อลดการระบาดของ

### ๑.๔ ปฏิทินการเพาะปลูก

เกษตรกรในอำเภอสามชุก มีการปลูกข้าวนาปี และข้าวนาปรัง สำหรับข้าวนาปีฤดูกาลปลูกเริ่ม ตั้งแต่เดือนพฤษภาคม ถึงเดือนตุลาคม ปลูกสูงสุดในเดือนพฤษภาคม การเก็บเกี่ยวระหว่างเดือนสิงหาคม ถึง เดือน กันยายนเก็บเกี่ยวสูงสุดในเดือนสิงหาคม ส่วนการปลูกข้าวนาปรังฤดูกาลปลูกเริ่มตั้งแต่เดือนพฤศจิกายนถึงเดือน เมษายน ปลูกสูงสุดในเดือนพฤศจิกายน การเก็บเกี่ยวระหว่างเดือนกุมภาพันธ์ถึง เดือนมิถุนายน เก็บเกี่ยวสูงสุดใน เดือนมีนาคม



ภาพที่ ๙ แสดงปฏิทินการเพาะปลูกข้าวในอำเภอสามชุก จังหวัดสุพรรณบุรี  
 (ที่มา : สำนักงานเกษตรอำเภอสามชุก, พ.ศ. ๒๕๖๙)

๑.๕ ต้นทุนการผลิต

ตารางที่ ๓๒ แสดงข้อมูลต้นทุนการผลิตข้าว อำเภอสามชุก จังหวัดสุพรรณบุรี

ที่	รายการ	จำนวนเงิน (บาท/ไร่)	
		นาปี	นาปรัง
๑	ค่าเตรียมดิน	๕๐๐	๕๐๐
๒	ค่าเมล็ดพันธุ์	๕๐๐	๕๐๐
๓	ค่าจ้างทำร่องน้ำ	๕๐	๕๐
๔	ค่าแรงงานปลูกข้าว ( ü ) นาหว่าน ( ) นาดำ	๕๐	๕๐
๕	ค่าสารเคมีคุมวัชพืช (คุมเลน)	๕๐	๕๐
๖	ค่าจ้างฉีดสารเคมีคุมวัชพืช	๕๐	๕๐
๗	ค่าสารเคมีกำจัดวัชพืช (คุมและฆ่า)	๑๐๐	๑๐๐
๘	ค่าจ้างฉีดสารเคมีกำจัดวัชพืช (คุมและฆ่า)	๕๐	๕๐
๙	ค่าปุ๋ยเคมีครั้งที่ ๑	-	-
	สูตร ๔๖-๐-๐ อัตราการใช้ ๒๐ กก./ไร่	๒๙๐	๒๙๐
	สูตร..... อัตราการใช้.....กก./ไร่		
๑๐	ค่าแรงงานหว่านปุ๋ยครั้งที่ ๑	๕๐	๕๐
๑๑	ค่าปุ๋ยเคมีครั้งที่ ๒	-	-
	สูตร ๑๖-๒๐-๐ อัตราการใช้ ๒๐ กก./ไร่	๓๐๐	๓๐๐
	สูตร..... อัตราการใช้.....กก./ไร่		
๑๒	ค่าแรงงานหว่านปุ๋ยครั้งที่ ๒	๕๐	๕๐
๑๓	ค่าปุ๋ยเคมีครั้งที่ ๓	-	-

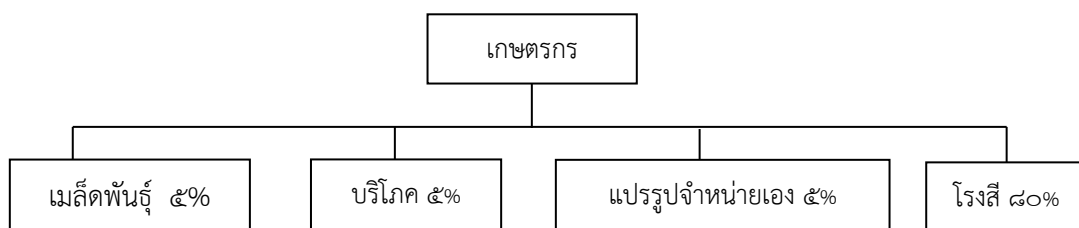
ที่	รายการ	จำนวนเงิน (บาท/ไร่)	
		นาปี	นาปรัง
	สูตร ๑๕-๑๕-๑๕ อัตราการใช้ ๒๐ กก./ไร่	๓๓๐	๓๓๐
	สูตร..... อัตราการใช้.....กก./ไร่	-	-
๑๔	ค่าแรงงานหว่านปุ๋ยครั้งที่ ๓	๕๐	๕๐
๑๕	ค่าสารเคมีกำจัดเชื้อรา+ฮอร์โมนพืช ครั้งที่ ๑	๒๐๐	๒๐๐
	ค่าสารเคมีกำจัดเชื้อรา+ฮอร์โมนพืช ครั้งที่ ๒	๒๐๐	๒๐๐
	ค่าสารเคมีกำจัดเชื้อรา+ฮอร์โมนพืช ครั้งที่ ๓	๒๐๐	๒๐๐
๑๖	ค่าสารเคมีป้องกันกำจัดแมลงศัตรูพืชครั้งที่ ๑	๑๕๐	๑๕๐
	ค่าสารเคมีป้องกันกำจัดแมลงศัตรูพืชครั้งที่ ๒	๑๕๐	๑๕๐
	ค่าสารเคมีป้องกันกำจัดแมลงศัตรูพืชครั้งที่ ๓	๑๕๐	๑๕๐
๑๗	ฮอร์โมนพืชครั้งที่ ๑		
	ฮอร์โมนพืชครั้งที่ ๒		
	ฮอร์โมนพืชครั้งที่ ๓		
๑๘	ค่าจ้างฉีดพ่นสารเคมี รวม ๓ ครั้งๆละ ๕๐ บาท	๑๕๐	๑๕๐
๑๙	ค่าเก็บเกี่ยว	๕๐๐	๕๐๐
๒๐	ค่าขนส่งข้าวไปโรงสี (ต่อตัน)	๑๐๐	๑๐๐
๒๑	ค่าน้ำมันเชื้อเพลิงสูบน้ำ	๕๐๐	๖๐๐
๒๒	ค่าเช่าที่ดิน	๑,๐๐๐	๑,๐๐๐
๒๓	ค่าใช้จ่ายอื่น ๆ (ระบุ) .....		
<b>รวมค่าต้นทุน</b>		<b>๕,๗๒๐</b>	<b>๕,๘๒๐</b>
	รายการ	นาปี	นาปรัง
	ผลผลิต (กก./ไร่)	๑,๐๐๐	๙๕๐
	ราคาขาย (บาท/กก.)	๖	๗
	รายได้ (บาท/ไร่)	๖,๐๐๐	๖,๖๕๐
	ผลตอบแทนสุทธิ (บาท/ไร่)	๒๘๐	๘๓๐

ที่มา : สำนักงานเกษตรอำเภอสามชุก, พ.ศ. ๒๕๖๙

๑.๖ สถานการณ์การตลาด/วิธีการตลาด

๑) วิธีการตลาดข้าว

วิธีการตลาดข้าว เกษตรกรจะขายผลผลิตข้าวเปลือกทันทีประมาณ ๘๐ เปอร์เซ็นต์ โดยขนส่งไปขายที่โรงสีภายในอำเภอสามชุก ส่วนที่เหลือจะขาย/เก็บไว้ทำเมล็ดพันธุ์ แปรรูป เป็นข้าวสารจำหน่าย และเก็บไว้บริโภคในครัวเรือน การกระจายผลผลิตเข้าโรงสี เพื่อแปรรูปโดยใช้ในด้านอุตสาหกรรมและส่งออกมากที่สุด โดยเกษตรกรจำหน่ายข้าวแบบขายสด คือเก็บเกี่ยวแล้วขายให้โรงสีหรือทำข้าวทันที ไม่มีการตากเพื่อลดความชื้นก่อนจำหน่าย ส่วนที่เก็บไว้บริโภคและขายในตลาดชุมชน จะตากแล้วสีเอง โดยใช้เครื่องสีข้าวของศูนย์ข้าวชุมชน และเครื่องสีข้าวขนาดเล็กของเกษตรกรส่วนใหญ่เป็นกลุ่มพันธุ์ข้าวที่มีตลาดเฉพาะ เช่น ข้าวกล้องขาวมะลิ ๑๐๕, ข้าวไรซ์เบอร์รี่ เป็นต้น



ภาพที่ ๑๐ แสดงวิธีการตลาดข้าวของสถานการณ์การตลาด/วิธีการตลาดข้าว  
(ที่มา : สำนักงานเกษตรอำเภอสามชุก, พ.ศ. ๒๕๖๙)

๒) แหล่งรับซื้อผลผลิต/โรงงานแปรรูป

อำเภอสามชุก โรงสีข้าวรับซื้อผลผลิตในพื้นที่ จำนวน ๑๓ แห่ง

- |                                    |                                      |
|------------------------------------|--------------------------------------|
| ๑. บจก.เศรษฐพานิชย์ สามชุก         | สถานที่ตั้ง หมู่ที่ ๔ ตำบลสามชุก     |
| ๒. หจก.มิ่งมงคลเจริญธัญญา          | สถานที่ตั้ง หมู่ที่ ๕ ตำบลบ้านสระ    |
| ๓. หจก.สมบูรณ์พืชผล                | สถานที่ตั้ง หมู่ที่ ๒ ตำบลย่านยาว    |
| ๔. โรงสีเจริญเพิ่มพูน              | สถานที่ตั้ง หมู่ที่ ๓ ตำบลหนองผักนาก |
| ๕. โรงสีสหกรณ์การเกษตรสามชุก จำกัด | สถานที่ตั้ง หมู่ที่ ๖ ตำบลย่านยาว    |
| ๖. หจก.คุณหยุดรอด                  | สถานที่ตั้ง หมู่ที่ ๑๔ ตำบลวังลึก    |
| ๗. โรงสีสุขชินการเกษตร             | สถานที่ตั้ง หมู่ที่ ๕ ตำบลสามชุก     |
| ๘. โรงสีพาณิชย์เจริญธัญญา          | สถานที่ตั้ง หมู่ที่ ๘ ตำบลกระเสียว   |
| ๙. โรงสีเฮงสมบูรณ์พาณิชย์          | สถานที่ตั้ง หมู่ที่ ๖ ตำบลวังลึก     |
| ๑๐. โรงสี หจก.ธัญญาไทยรุ่งเรือง    | สถานที่ตั้ง หมู่ที่ ๗ ตำบลหนองผักนาก |
| ๑๑. โรงสีเส็งพาณิชย์               | สถานที่ตั้ง หมู่ที่ ๑๐ ตำบลหนองสะเดา |
| ๑๒. หจก.กิจเจริญทรัพย์             | สถานที่ตั้ง หมู่ที่ ๕ ตำบลวังลึก     |
| ๑๓. บริษัทบ้านสระข้าวดี จำกัด      | สถานที่ตั้ง หมู่ที่ ๑๐ ตำบลบ้านสระ   |

## ๑.๗ เกษตรกรและองค์กรเกษตรกรที่เกี่ยวข้องกับสินค้าในพื้นที่

## ๑) เกษตรกร

มีเกษตรกรผู้ปลูกข้าวในอำเภอสามชุก จำนวน ๖,๔๑๐ ราย และมีเกษตรกรที่เป็นต้นแบบในพื้นที่ จำนวน ๒ ราย มีความรู้ ความชำนาญ องค์กรความรู้ในเทคโนโลยีการผลิต ที่มีความโดดเด่น ดังนี้

ตารางที่ ๓๓ แสดงเกษตรกรต้นแบบของสินค้าในพื้นที่

ที่	หมู่	ตำบล	ประเภท	องค์ความรู้โดดเด่น
๑	๓	หนองผักนาก	ข้าว	การทำนาที่เป็นมิตรกับสิ่งแวดล้อม
๒	๓	ย่านยาว	ข้าว	การทำนาแบบเปียกสลับแห้ง

(ที่มา : สำนักงานเกษตรอำเภอสามชุก, พ.ศ. ๒๕๖๙)

## ๒) องค์กรเกษตรกร ดังนี้

ตารางที่ ๓๔ แสดงองค์กรเกษตรกรที่เกี่ยวข้องกับสินค้าในพื้นที่

องค์กรเกษตรกร	จำนวน (แห่ง)	ชื่อกลุ่ม
ศพก.	๑	ศูนย์เรียนรู้การเพิ่มประสิทธิภาพการผลิตสินค้าเกษตรอำเภอสามชุก
แปลงใหญ่	๗	๑. แปลงใหญ่ทั่วไป(ข้าว) ตำบลหนองผักนาก อำเภอสามชุก ๒. นาแปลงใหญ่ข้าวปลอดภัยบ้านดงโมกข์ ตำบลบ้านสระ ๓. นาแปลงใหญ่ข้าวตำบลย่านยาว ตำบลย่านยาว ๔. แปลงใหญ่ (ข้าว) หมู่ที่ ๔ ตำบลหนองสะเดา ๕. แปลงใหญ่ (ข้าว) หมู่ที่ ๔ ตำบลหนองสะเดา ๖. แปลงใหญ่ข้าว ตำบลกระเสี้ยว อำเภอสามชุก ๗. แปลงใหญ่ (ข้าว) หมู่ ๓ ตำบลวังลึก อำเภอสามชุก
วิสาหกิจชุมชน	๘	๑. วิสาหกิจชุมชนศูนย์ข้าวชุมชนบ้านวังลึก-ย่านยาว ๒. วิสาหกิจชุมชนนาแปลงใหญ่ตำบลย่านยาว ๓. วิสาหกิจชุมชนกลุ่มเกษตรยั่งยืน ๔. วิสาหกิจชุมชนศูนย์ผลิตเมล็ดพันธุ์ข้าวชุมชนบ้านโป่งแดง ๕. วิสาหกิจชุมชนนาแปลงใหญ่ตำบลหนองผักนาก ๖. วิสาหกิจชุมชนกลุ่มเกษตรกรทำนาบ้านหนองโรง ๗. วิสาหกิจชุมชนข้าวปลอดภัยบ้านดงโมกข์ ๘. วิสาหกิจชุมชนเมล็ดพันธุ์ข้าวบ้านดงนุ่น ๙. วิสาหกิจชุมชนกลุ่มชีวภาพบ้านเนินมหาเศรษฐี ๑๐. วิสาหกิจชุมชนกองทุนปุ๋ยบ้านหัวกระบัง ๑๑. วิสาหกิจชุมชนชีวภาพตำบลหนองสะเดา ๑๒. วิสาหกิจชุมชนกลุ่มลุงประโยชน์ขาวนาไทย ๑๒. วิสาหกิจชุมชนบ้านท่าตาจรงเพื่อการเกษตร ๑๓. วิสาหกิจชุมชนกลุ่มข้าวชุมชนตำบลสามชุก หมู่ ๔

องค์กรเกษตรกร	จำนวน (แห่ง)	ชื่อกลุ่ม
		๑๔. วิสาหกิจชุมชนบ้านลุงยิ้มเกษตรปลอดภัยไร้สารพิษ
กลุ่มส่งเสริมอาชีพ การเกษตร	๒	๑. กลุ่มส่งเสริมอาชีพการเกษตรกลุ่มส่งเสริมอาชีพผู้ปลูกข้าว ตำบลบ้านสระ ๒. กลุ่มส่งเสริมอาชีพการเกษตร เกษตรยั่งยืน

## ๒. การวิเคราะห์ Supply chain

ตารางที่ ๓๕ แสดงการวิเคราะห์ Supply chain ของสินค้าข้าว อําเภอสามชุก จังหวัดสุพรรณบุรี

		ต้นทาง	กลางทาง	ปลายทาง
มิติพื้นที่	สถานการณ์ปัจจุบัน	เป็นพื้นที่ปลูกข้าวที่อาศัยระบบชลประทานเป็นหลัก เกษตรกรส่วนใหญ่ทำนาแบบดั้งเดิม ขาดการบริหารจัดการพื้นที่และการใช้เทคโนโลยียังไม่ทั่วถึง	มีโรงสีและจุดรวบรวมผลผลิตกระจายอยู่ในพื้นที่และพื้นที่ใกล้เคียง เกษตรกรส่วนใหญ่นำข้าวเปลือกจำหน่ายให้โรงสีหรือพ่อค้าคนกลางในพื้นที่	ข้าวในอำเภอสามชุกส่วนใหญ่จำหน่ายในรูปข้าวเปลือกหรือข้าวสารผ่านโรงสีพ่อค้าคนกลางและตลาดค้าข้าวในจังหวัดและพื้นที่ใกล้เคียง - ข้าวชุมชนยังเข้าถึงตลาดผู้บริโภคโดยตรงน้อย
	ปัญหา Pain point	- คุณภาพดินเสื่อมโทรมจากการใช้พื้นที่ปลูกซ้ำต่อเนื่อง และเกิดการเผาในพื้นที่ - ขาดการวางแผนการปลูกข้าวให้สอดคล้องกับศักยภาพพื้นที่และสภาพภูมิอากาศ	- จุดรวบรวมผลผลิตกระจายตัว ทำให้ต้นทุนขนส่งสูง - พื้นที่จัดเก็บและลานตากข้าวมีจำกัด	- ราคาข้าวผันผวนตามตลาดกลาง เกษตรกรและผู้ประกอบการควบคุมราคาได้น้อย - พื้นที่ตลาดไม่เชื่อมโยงกับแหล่งผลิต - ต้นทุนขนส่งสูง
	แนวทาง/App tech. ที่จะใช้แก้ปัญหา	- ส่งเสริมการใช้ปุ๋ยตามค่าวิเคราะห์ดิน - ส่งเสริมการปลูกพืชหลังนา	- ศูนย์รวบรวมผลผลิตระดับตำบล/อำเภอ - ระบบโลจิสติกส์และคลังสินค้า	- เชื่อมโยงตลาดทั้งภายในและนอกพื้นที่ ได้แก่ ตลาดชุมชน ตลาดออนไลน์

		- ส่งเสริมให้เกษตรกรวางแผนการผลิตข้าวให้เหมาะสมกับศักยภาพของพื้นที่และฤดูกาล		
มิตคน	สถานการณ์ปัจจุบัน	เกษตรกรผู้ปลูกข้าวส่วนใหญ่เป็นเกษตรกรรายย่อย มีประสบการณ์สูง แรงงานภาคเกษตรส่วนใหญ่อยู่ในช่วงสูงวัยสูงวัยขาดความรู้ ทักษะ ในการจัดการต้นทุน ใช้เทคโนโลยี มีการรวมกลุ่มเป็นแปลงใหญ่ข้าวแต่ยังไม่มีความเข้มแข็ง ต่างคนต่างขาย	- บทบาทหลักอยู่ที่โรงสีและพ่อค้าคนกลาง รับซื้อข้าวจากเกษตรกร - วิสาหกิจชุมชนเริ่มมีบทบาทมากขึ้น -ต่างคนต่างขายไม่สามารถต่อรองราคากับโรงสีได้	- เกษตรกรมีเพียงส่วนน้อยที่จำหน่ายเพื่อการบริโภคโดยมุ่งเน้นกลุ่มรักสุขภาพ - เกษตรกรส่วนมากขายข้าวให้กับโรงสี -กลุ่มเกษตรกรไม่เข้มแข็ง ไม่สามารถกำหนดราคาขายได้
		<b>ต้นทาง</b>	<b>กลางทาง</b>	<b>ปลายทาง</b>
	ปัญหา Pain point	- การเข้าถึงองค์ความรู้และเทคโนโลยียังมีข้อจำกัด - การจัดการต้นทุนยังไม่เป็นระบบ	- ขาดการรวมกลุ่มในการใช้เทคโนโลยีการผลิต - ขาดทักษะด้านเทคโนโลยีการผลิตมาตรฐานการผลิตและการตลาด	- ผู้บริโภคไม่รู้จักรับซื้อข้าวจากพื้นที่สามชุก
	แนวทาง/App tech. ที่จะใช้แก้ปัญหา	- พัฒนาเกษตรกรต้นแบบ Smart Farmer/Young Smart Farmer - แอปพลิเคชันวางแผนการผลิตและต้นทุน - การเรียนรู้แบบชุมชน	- เสริมการรวมกลุ่มและผู้รวบรวมผลผลิต - ส่งเสริมการใช้เทคโนโลยีในการผลิตข้าว - เสริมการจัดทำมาตรฐานสินค้า	- สร้าง Storytelling เกษตรกร - QR Code แสดงที่มาและกระบวนการผลิต
มิตสินค้า	สถานการณ์ปัจจุบัน	เกษตรกรใช้พันธุ์ข้าวปลูกมาจากหลากหลายที่มา กำหนดคุณภาพพันธุ์ได้ยาก และต้นทุนการผลิตสูง	การจัดการสินค้าข้าวส่วนใหญ่ดำเนินการโดยพ่อค้าคนกลาง โรงสีข้าวและสหกรณ์การเกษตรรับซื้อข้าวจากเกษตรกร	ข้าวของเกษตรกรส่วนใหญ่จำหน่ายในรูปแบบข้าวสารผ่านโรงสีพ่อค้าคนกลาง และร้านค้าท้องถิ่น และ

			ไปสี่แปรสภาพเพื่อ จำหน่าย เกษตรกรขาด การแปรรูปข้าวเพื่อ สร้างมูลค่าเพิ่ม	สินค้าไม่มีแบรนด์ใน การเพิ่มมูลค่า
<b>ปัญหา Pain point</b>	<ul style="list-style-type: none"> <li>- พันธุ์ข้าวไม่ได้รับการ รับรองทำให้ขายราคาถูก</li> <li>- ความชื้นสูง คุณภาพไม่ สม่ำเสมอ</li> <li>- ราคาขึ้นกับพ่อค้าคน กลาง</li> <li>- ต้นทุนการผลิตสูง</li> </ul>	<ul style="list-style-type: none"> <li>- ราคาข้าวต่ำ โรงสีเป็น คนกำหนดราคา</li> <li>- ขาดการแปรรูปเพิ่ม มูลค่า</li> </ul>	<ul style="list-style-type: none"> <li>- ราคาข้าวต่ำ</li> <li>- ต้นทุนสูง</li> <li>- ข้าวบริโภคมี จำนวนน้อย</li> <li>- ไม่มีการแปรรูป ผลิตภัณฑ์จากข้าว ทำให้เพิ่มมูลค่า สินค้าได้น้อย</li> </ul>	
<b>แนวทาง/App tech. ที่จะใช้แก้ปัญหา</b>	<ul style="list-style-type: none"> <li>- ส่งเสริมให้เกษตรกรทำ พันธุ์ข้าวปลูกที่คุณภาพมี มาตรฐานไว้ใช้เอง</li> <li>- มาตรฐาน GAP</li> <li>- ส่งเสริมการใช้ปุ๋ยตามค่า วิเคราะห์ดิน</li> </ul>	<ul style="list-style-type: none"> <li>- ส่งเสริมการรวมกลุ่ม แปลงใหญ่หรือสหกรณ์ เพื่อรวบรวมผลผลิตและ เพิ่มอำนาจต่อรองด้าน ราคา</li> <li>- พัฒนาระบบคัดแยก และควบคุมคุณภาพ ข้าวเปลือกให้มีคุณภาพ และได้มาตรฐาน มาตรฐานเดียวกัน</li> </ul>	<ul style="list-style-type: none"> <li>- ส่งเสริมพัฒนา ข้าวอัตลักษณ์พื้นที่</li> <li>- ส่งเสริมการผลิต ข้าวปลอดภัย ข้าว คาร์บอนต่ำ</li> <li>- ส่งเสริมและ พัฒนาการแปรรูป สินค้าและผลิตภัณฑ์ เพื่อเพิ่มมูลค่าสินค้า ให้เป็นสินค้ามูลค่า สูง</li> </ul>	

บทที่ ๓

บทสรุปโครงการ/กิจกรรมตามกรอบการพัฒนาการเกษตรเชิงพื้นที่

๑. แบบสรุปโครงการแบบย่อ (Project Brief) ของทุกโครงการ

ตารางที่ ๓๖ แสดงแบบสรุปโครงการแบบย่อ (Project Brief) อำเภอสามชุก โครงการที่ ๑

ความยั่งยืนประเด็นการพัฒนาจังหวัดที่ ๑ การเพิ่มศักยภาพการผลิตสินค้าเกษตรและอุตสาหกรรมให้ได้มาตรฐาน เพื่อการแข่งขันทางการค้า และการพัฒนาที่ยั่งยืน

หัวข้อ	รายละเอียด
๑. ชื่อโครงการสำคัญ	โครงการ การพัฒนาศักยภาพการผลิตข้าวและยกระดับการผลิตข้าวคุณภาพเพื่อความปลอดภัย ปี ๒๕๖๙
๒. ชื่อแผนงาน	แผนงานที่ ๑ ส่งเสริมเทคโนโลยี นวัตกรรม การผลิต และพัฒนาศักยภาพผลิตผล/ผลิตภัณฑ์ ทางเกษตร /OTOP/เกษตรอุตสาหกรรมให้มีคุณภาพปลอดภัยได้มาตรฐาน เพื่อเพิ่มมูลค่าและใช้ทรัพยากรทางการเกษตรอย่างยั่งยืน
๓. แนวทางการพัฒนา	เพื่อส่งเสริมการปลูกข้าวให้มีคุณภาพ ปลอดภัยได้มาตรฐาน ลดต้นทุนการผลิต รายได้เพิ่มขึ้น
๔. หลักการและเหตุผล	<p>อำเภอสามชุก มีพื้นที่การปลูกข้าว ๑๑๕,๕๐๕ ไร่ จำนวนเกษตรกร ๖,๔๑๐ ราย โดยวิถีชีวิตการทำนาที่ยึดวิถีการแบบเดิม ส่งผลให้ต้นทุนการผลิตสูง ผลผลิตขาดคุณภาพ และเมื่อเก็บเกี่ยวข้าวแล้วจะนิยมเผาตอซังข้าว เพื่อเร่งการพำนาครั้งต่อไปทำให้เกิดความสูญเสียต่อดินและสภาพแวดล้อม อีกทั้งอำเภอสามชุก มีพื้นที่การเกษตรส่วนใหญ่อยู่ในเขตชลประทาน มีศักยภาพด้านทรัพยากรดินและน้ำเพียงพอ ทำให้เกษตรกรมีการเพาะปลูกข้าวอย่างต่อเนื่องตลอดทั้งปีโดยไม่พักดิน ทำให้เกษตรกรไม่มีการพักดิน</p> <p>ดังนั้น เพื่อเป็นการแก้ไขปัญหาดังกล่าว สำนักงานเกษตรอำเภอสามชุก จังหวัดสุพรรณบุรี จึงมุ่งเน้นพัฒนาศักยภาพเกษตรกรให้สามารถผลิตข้าวคุณภาพ ปลอดภัย ลดต้นทุน และเพิ่มผลผลิตต่อไร่ โดยการนำองค์ความรู้ เทคโนโลยี และนวัตกรรมที่เหมาะสมมาประยุกต์ใช้ เช่นการส่งเสริมการตรวจวิเคราะห์ดิน การใช้ปุ๋ยตามค่าวิเคราะห์ดิน การทำนาแบบเปียกสลับแห้ง (AWD) และการจัดการศัตรูพืชแบบผสมผสาน (IPM) ควบคู่กับการพัฒนาศักยภาพเกษตรกรให้มีความรู้ ทักษะ และสามารถบริหารจัดการการผลิตได้อย่างยั่งยืน</p>
๕. วัตถุประสงค์ของโครงการ	<ol style="list-style-type: none"><li>พัฒนาศักยภาพเกษตรกรให้มีความรู้ความสามารถในการผลิตข้าวที่มีคุณภาพ และได้รับการรับรองมาตรฐาน</li><li>เพื่อเพิ่มประสิทธิภาพการผลิตข้าวและลดต้นทุนการผลิต</li><li>เพื่อยกระดับการผลิตข้าวของเกษตรกรให้มีคุณภาพ ปลอดภัยตามมาตรฐาน GAP</li><li>เพื่อพัฒนาศักยภาพเกษตรกรให้มีความรู้ด้านการจัดการดิน น้ำ และศัตรูพืชอย่างเหมาะสม</li></ol>

หัวข้อ	รายละเอียด
๖. ตัวชี้วัดและค่าเป้าหมาย	๑. เกษตรกรผู้เข้าร่วมโครงการได้รับความรู้การเพิ่มประสิทธิภาพการผลิตข้าวคุณภาพดี ๒. เกษตรกรมีความรู้ความเข้าใจด้านการใช้ปุ๋ยตามค่าวิเคราะห์ดินและการจัดการศัตรูพืชแบบผสมผสาน (IPM) เพิ่มขึ้น ๓. เกษตรกรผู้เข้าร่วมโครงการได้รับการตรวจวิเคราะห์ดินครบร้อยละ ๑๐๐ ๔. จัดตั้งแปลงเรียนรู้ต้นแบบอย่างน้อย ตำบลละ ๑ แปลง ๕. ผลผลิตข้าวเฉลี่ยเพิ่มขึ้น และต้นทุนการผลิตลดลง ๖. แปลงผลิตข้าวของเกษตรกรได้รับการรับรองมาตรฐาน GAP
๗. พื้นที่เป้าหมาย	กลุ่มศูนย์ข้าวชุมชนตำบลละ ๑ กลุ่ม รวม ๗ กลุ่ม
๘. กิจกรรมหลัก	พัฒนาศักยภาพการผลิตข้าวและยกระดับการผลิตข้าวคุณภาพเพื่อความปลอดภัย ปี ๒๕๖๙
๘.๑ กิจกรรมหลัก	กิจกรรม อบรมถ่ายทอดความรู้ให้แก่เกษตรกรเพื่อเพิ่มประสิทธิภาพการผลิตข้าว เป้าหมาย กลุ่มศูนย์ข้าวชุมชน ทั้ง ๗ ตำบล จำนวน ๓๕๐ ราย ๗ วัน งบประมาณ ๗๐,๐๐๐ บาท กิจกรรม สนับสนุนการตรวจวิเคราะห์ดินและการใช้ปุ๋ยตามค่าวิเคราะห์ดิน เป้าหมาย สมาชิกศูนย์ข้าวชุมชน จำนวน ๓๕๐ ราย งบประมาณ ๑๐๕,๐๐๐ บาท กิจกรรม สนับสนุนแปลงเรียนรู้ต้นแบบการเพิ่มประสิทธิภาพการผลิตข้าว เป้าหมาย เกษตรกรต้นแบบ ตำบลละ ๑ แปลง รวม ๗ แปลง งบประมาณ ๒๑๐,๐๐๐ บาท กิจกรรม การตรวจรับรองมาตรฐานแปลงพันธุ์ข้าว GAP เป้าหมาย ๑๐๐ แปลง งบประมาณ ๑๕๐,๐๐๐ บาท
๙. หน่วยงานดำเนินการ	สำนักงานเกษตรอำเภอสามชุก
๑๐. ระยะเวลาในการดำเนินโครงการ	เมษายน ๒๕๖๙ – กันยายน ๒๕๗๐
๑๑. งบประมาณ	๕๓๕,๐๐๐ บาท แหล่งงบประมาณจากจังหวัดสุพรรณบุรี และสำนักงานเกษตรจังหวัดสุพรรณบุรี
๑๒. ผลผลิต (Output)	๑. เกษตรกรผู้เข้าร่วมโครงการผ่านการอบรม ร้อยละ ๑๐๐ ๒. เกษตรกรได้รับการอบรมความรู้ด้านการเพิ่มประสิทธิภาพการผลิตข้าวคุณภาพและปลอดภัย ๓. เกษตรกรผู้เข้าร่วมโครงการได้รับการตรวจวิเคราะห์ดินและจัดทำคำแนะนำการใช้ปุ๋ยรายแปลง ร้อยละ ๑๐๐ ๔. จัดตั้งแปลงเรียนรู้ต้นแบบการผลิตข้าวคุณภาพดี อย่างน้อยตำบลละ ๑ แปลง

หัวข้อ	รายละเอียด
๑๓. ผลลัพธ์จากการดำเนินโครงการ (Outcome)	<p>๑. เกษตรกรร้อยละ ๘๐ สามารถนำความรู้ไปปรับใช้ในการผลิตข้าวได้จริง</p> <p>ผลผลิตข้าวเฉลี่ยเพิ่มขึ้นไม่น้อยกว่า ร้อยละ ๑๐</p> <p>๒. ต้นทุนการผลิตลดลงไม่น้อยกว่า ร้อยละ ๑๐</p> <p>๓. ผลผลิตข้าวมีคุณภาพและความปลอดภัยมากขึ้น ผ่านมาตรฐาน GAP ไม่น้อยกว่า ร้อยละ ๗๐ ของผู้เข้าร่วมโครงการ</p> <p>๔. เกษตรกรมีรายได้เพิ่มขึ้น และมีความมั่นคงทางอาชีพมากขึ้น</p>

ตารางที่ ๓๗ แสดงแบบสรุปโครงการแบบย่อ (Project Brief) อำเภอสามชุก โครงการที่ ๒

ประเด็นการพัฒนาจังหวัดที่ ๓ การส่งเสริมคุณภาพสิ่งแวดล้อมควบคู่การอนุรักษ์ทรัพยากรธรรมชาติสู่ความยั่งยืน

หัวข้อ	รายละเอียด
๑. ชื่อโครงการสำคัญ	โครงการส่งเสริมพัฒนาศักยภาพการผลิตข้าวที่เป็นมิตรกับสิ่งแวดล้อม
๒. ชื่อแผนงาน	แผนงานที่ ๔ ลดการเผาในพื้นที่โล่งในพื้นที่เกษตรกรรมและพื้นที่ป่า โดยการมีส่วนร่วม ของประชาชน
๓. แนวทางการพัฒนา	พัฒนาศักยภาพการผลิตข้าวให้มีประสิทธิภาพ เป็นมิตรกับสิ่งแวดล้อม และเสริมสร้างความยั่งยืนของภาคการเกษตรในพื้นที่
๔. หลักการและเหตุผล	อำเภอสามชุกมีพื้นที่การปลูกข้าว ๑๑๕,๕๐๕ ไร่ จำนวนเกษตรกร ๖,๔๑๐ ราย โดยวิถีชีวิตการทำนาที่ยึดวิธีการแบบเดิม ส่งผลให้ต้นทุนการผลิตสูง ผลผลิตขาดคุณภาพ และเมื่อเก็บเกี่ยวข้าวแล้วจะนิยมเผาตอซังข้าว เพื่อเร่งการทำนาครั้งต่อไปทำให้เกิดความสูญเสียต่อดินและสภาพแวดล้อม ซึ่งในปัจจุบันการผลิตข้าวของเกษตรกรในพื้นที่ยังคงมีการจัดการเศษวัสดุทางการเกษตรโดยวิธีการเผาตอซังฟางข้าวหลังการเก็บเกี่ยว ซึ่งก่อให้เกิดปัญหาหมอกควัน ฝุ่นละอองขนาดเล็ก (PM๒.๕) ส่งผลกระทบต่อสุขภาพของประชาชน สิ่งแวดล้อม และก่อให้เกิดการสูญเสียธาตุอาหารในดิน ทำให้ต้นทุนการผลิตสูงขึ้นจากการต้องใช้ปุ๋ยเคมีทดแทน การดำเนินโครงการส่งเสริมและพัฒนาศักยภาพการผลิตข้าวที่เป็นมิตรกับสิ่งแวดล้อม จึงมีความจำเป็นอย่างยิ่งเพื่อสนับสนุนให้เกษตรกรปรับเปลี่ยนแนวทางการจัดการเศษวัสดุทางการเกษตรจากการเผา มาเป็นการไถกลบตอซัง การทำปุ๋ยหมัก การผลิตสารปรับปรุงดิน โดยส่งเสริมให้เกษตรกรการลดการเผาในพื้นที่เกษตรกรรม และศึกษาการส่งเสริมและสาธิตการผลิตและหาวิธีการใช้สารย่อยสลายตอซังข้าว ให้สามารถย่อยสลายตอซังข้าวให้เร็วและเหมาะสมที่สุดกับพื้นที่ เพื่อให้ทันต่อการทำนาปีของพื้นที่อำเภอสามชุก
๕. วัตถุประสงค์ของโครงการ	๑. เพื่อลดการเผาฟางข้าวในพื้นที่นาข้าว อำเภอสามชุกอย่างเป็นรูปธรรม ๒. เพื่อส่งเสริมให้เกษตรกรปรับเปลี่ยนวิธีการจัดการตอซังและฟางข้าวจากการเผา เป็นวิธีที่เป็นมิตรกับสิ่งแวดล้อม ๓. เพื่อพัฒนาศักยภาพเกษตรกรในการผลิตข้าวตามแนวทางลดต้นทุน ลดการปล่อยก๊าซเรือนกระจก และอนุรักษ์ทรัพยากรดินและน้ำ ๔. เพื่อยกระดับศักยภาพเกษตรกร ให้สามารถปรับเปลี่ยนระบบการผลิตที่เป็นมิตรต่อสิ่งแวดล้อมสู่การพัฒนาอย่างยั่งยืน
๖. ตัวชี้วัดและค่าเป้าหมาย	๑. เกษตรกรได้รับการถ่ายทอดความรู้การลดต้นทุนเพิ่มประสิทธิภาพการผลิตข้าว และการจัดการวัสดุเหลือใช้ทางการเกษตร ร้อยละ ๘๐ ๒. เกษตรกรสามารถผลิตและใช้สารย่อยสลายตอซังข้าว ให้มีประสิทธิภาพสูงสุดและทันเวลาในการทำนาปี เพื่อลดการเผาวัสดุเหลือใช้ทางการเกษตร

หัวข้อ	รายละเอียด
	๓. พื้นที่เฝ้าทางการเกษตรของอำเภอสามชุกลดลง ร้อยละ ๘๐ ของพื้นที่ที่เข้าร่วมโครงการ
๗. พื้นที่เป้าหมาย	แปลงใหญ่ข้าวอำเภอสามชุก จำนวน ๗ แปลง
๘. กิจกรรมหลัก	<p>ส่งเสริมพัฒนาศักยภาพการผลิตข้าวที่เป็นมิตรกับสิ่งแวดล้อม</p> <p>กิจกรรมที่ ๑ อบรมถ่ายทอดความรู้ด้านการทำนาที่เป็นมิตรกับสิ่งแวดล้อม พร้อมทั้ง สาธิต การผลิตหมักย่อยสลายต่อซังฟางข้าว</p> <p>เป้าหมาย เกษตรกรทั้ง ๗ ตำบล ๓๕๐ ราย ๕ วัน</p> <p>งบประมาณ ๕๐,๐๐๐ บาท</p> <p>กิจกรรมที่ ๒ จัดตั้งจุดสาธิตและให้บริการน้ำหมักย่อยสลายต่อซังฟางข้าวในระดับชุมชน</p> <p>เป้าหมาย ๗ ตำบล ตำบลละ ๑ จุด</p> <p>งบประมาณ ๓๕๐,๐๐๐ บาท</p>
๙. หน่วยงานดำเนินการ	สำนักงานเกษตรอำเภอสามชุก
๑๐. ระยะเวลาในการดำเนินโครงการ	เมษายน ๒๕๖๙ – มีนาคม ๒๕๗๐
๑๑. งบประมาณ	๔๐๐,๐๐๐ บาท แหล่งงบประมาณจังหวัดสุพรรณบุรี กระทรวงเกษตรและสหกรณ์ และองค์กรปกครองส่วนท้องถิ่นทุกตำบลของอำเภอสามชุก
๑๒. ผลผลิต (Output)	<p>๑. เกษตรกรผู้เข้าร่วมโครงการผ่านการอบรม ร้อยละ ๑๐๐</p> <p>๒. เกษตรกรผู้เข้าร่วมโครงการนำความรู้ไปปฏิบัติได้ ร้อยละ ๘๐</p> <p>๓. มีจุดสาธิตและให้บริการน้ำหมักย่อยสลายต่อซังฟางข้าว อย่างน้อย ตำบลละ ๑ จุด</p> <p>๔. ลดการเผาในพื้นที่การเกษตรลง ร้อยละ ๓๐ ในพื้นที่อำเภอสามชุก</p>
๑๓. ผลลัพธ์จากการดำเนินโครงการ (Outcome)	<p>๑. เกษตรกรที่ผ่านการอบรมสามารถถ่ายทอดการผลิตและใช้สารย่อยสลายต่อซังข้าวแก่เกษตรกรคนอื่นๆได้</p> <p>๒. เกษตรกรสามารถจัดการเศษวัสดุทางการเกษตรได้อย่างเหมาะสม</p> <p>๓. เกษตรกรมีต้นทุนการผลิตลดลงและมีการผลิตข้าวที่เป็นมิตรกับสิ่งแวดล้อม</p> <p>๔. พื้นที่เผาต่อซังฟางข้าวในอำเภอสามชุกลดลง</p> <p>๕. ลดมลพิษทางอากาศ ลดปัญหาฝุ่นละออง PM ๒.๕ รักษาสุขภาพแวดล้อมทางธรรมชาติให้ยั่งยืน</p>

## ๒. สรุปโครงการ/กิจกรรมตามกรอบการพัฒนาการเกษตรเชิงพื้นที่

ตารางที่ ๓๘ แสดงสรุปโครงการ/กิจกรรมตามกรอบการพัฒนาการเกษตรเชิงพื้นที่

โครงการ (Project)	ปัจจัยขาเข้า (Input)	กิจกรรม/กระบวนการ (Activities)	ผลการดำเนินกิจกรรม			แหล่ง งบประมาณ	ปีที่ ดำเนินการ
			ผลผลิต (Output) (เห็นผลทันทีหรือภายใน ๑ ปี)	ผลลัพธ์ (Outcome) (เห็นผลภายใน ๒ ปี)	ผลกระทบ (Impact) (เห็นผลภายใน ๓ - ๕ ปี)		
การพัฒนา ศักยภาพการผลิต ข้าวและยกระดับ การผลิตข้าว คุณภาพเพื่อความ ปลอดภัย ปี ๒๕๖๙	๑. งบประมาณภาครัฐ จำนวน ๕๓๕,๐๐๐ บาท ๒. บุคลากรสำนักงาน เกษตรอำเภอสามชุก ๓. องค์ความรู้เพิ่ม ประสิทธิภาพการผลิตข้าว ๔. ความร่วมมือเกษตรกร กลุ่มเกษตรกร และ องค์กร ปกครองส่วนท้องถิ่น	๑. อบรมถ่ายทอดความรู้ ให้แก่เกษตรกรเพื่อเพิ่ม ประสิทธิภาพการผลิตข้าว เป้าหมาย ๒. สนับสนุนการตรวจ วิเคราะห์ดินและการใช้ปุ๋ย ตามค่าวิเคราะห์ดิน ๓. สนับสนุนแปลงเรียนรู้ ต้นแบบการเพิ่ม ประสิทธิภาพการผลิตข้าว ๔. การตรวจรับรอง มาตรฐานแปลงพันธุ์ข้าว GAP	๑. เกษตรกรผู้เข้าร่วม โครงการผ่านการอบรม ร้อยละ ๑๐๐ ๒. เกษตรกรได้รับการ อบรมความรู้ด้านการเพิ่ม ประสิทธิภาพการผลิต ข้าวคุณภาพและ ปลอดภัย ๓. เกษตรกรผู้เข้าร่วม โครงการได้รับการตรวจ วิเคราะห์ดินและจัดทำ คำแนะนำการใช้ปุ๋ยราย แปลง ร้อยละ ๑๐๐ ๔. จัดตั้งแปลงเรียนรู้ ต้นแบบการผลิตข้าว คุณภาพดี อย่างน้อย ตำบลละ ๑ แปลง	๑. เกษตรกรร้อยละ ๘๐ สามารถนำความรู้ไปปรับ ใช้ในการผลิตข้าวได้จริง ผลผลิตข้าวเฉลี่ยเพิ่มขึ้น ไม่น้อยกว่า ร้อยละ ๑๐ ๒. ต้นทุนการผลิตลดลง ไม่น้อยกว่า ร้อยละ ๑๐ ๓. ผลผลิตข้าวมีคุณภาพ และความปลอดภัยมาก ขึ้น ผ่านมาตรฐาน GAP ไม่น้อยกว่า ร้อยละ ๗๐ ของผู้เข้าร่วมโครงการ ๔. เกษตรกรมีรายได้ เพิ่มขึ้น และมีความมั่นคง ทางอาชีพมากขึ้น	๑. เกษตรกรมีรายได้ เพิ่มขึ้นจากการลดต้นทุน และเพิ่มผลผลิตอย่างต่อเนื่อง ๒. พื้นที่ผลิตข้าวใน ชุมชนมีมาตรฐานการ ผลิตที่ปลอดภัยและเป็น มิตรต่อสิ่งแวดล้อมมาก ขึ้น ๓. คุณภาพดินและระบบ นิเวศการเกษตรพื้น ตัวอย่างยั่งยืน ๔. อำเภอสามชุก เป็นต้นแบบการลด ต้นทุนเพิ่มประสิทธิภาพ การผลิตข้าว	๑. จังหวัด สุพรรณบุรี ๒. กระทรวง เกษตรและ สหกรณ์ ๓. องค์กร ปกครองส่วน ท้องถิ่น	เมษายน ๒๕๖๙ – กันยายน ๒๕๗๐

โครงการ (Project)	ปัจจัยขาเข้า (Input)	กิจกรรม/กระบวนการ (Activities)	ผลการดำเนินงานกิจกรรม			แหล่ง งบประมาณ	ปีที่ ดำเนินการ
			ผลผลิต (Output) (เห็นผลทันทีหรือภายใน ๑ ปี)	ผลลัพธ์ (Outcome) (เห็นผลภายใน ๒ ปี)	ผลกระทบ (Impact) (เห็นผลภายใน ๓ - ๕ ปี)		
โครงการส่งเสริมพัฒนาศักยภาพการผลิตข้าวที่เป็นมิตรกับสิ่งแวดล้อม	<p>๑. งบประมาณภาครัฐจำนวน ๔๐๐,๐๐๐ บาท</p> <p>๒. บุคลากรสำนักงานเกษตรอำเภอสามชุก๓. องค์ความรู้ด้านการลดต้นทุนเพิ่มผลผลิตข้าวการจัดการต่อซังฟางข้าว</p> <p>๔. ความร่วมมือเกษตรกรกลุ่มเกษตรกร และองค์กรปกครองส่วนท้องถิ่น</p>	<p>๑. อบรมถ่ายทอดความรู้การทำงานที่เป็นมิตรกับสิ่งแวดล้อม</p> <p>๒. จัดตั้งจุดสาธิตและให้บริการนำหมักย่อยสลายต่อซังฟางข้าว ทุกตำบล</p> <p>๓. ติดตาม ให้คำปรึกษาและขยายผล</p>	<p>๑. เกษตรกรผู้เข้าร่วมโครงการผ่านการอบรมร้อยละ ๑๐๐</p> <p>๒. เกษตรกรผู้เข้าร่วมโครงการนำความรู้ไปปฏิบัติได้ ร้อยละ ๘๐</p> <p>๓. มีจุดสาธิตและให้บริการนำหมักย่อยสลายต่อซังฟางข้าวอย่างน้อยตำบลละ ๑ จุด</p> <p>๔. ลดการเผาในพื้นที่การเกษตรลง ร้อยละ ๓๐ ในพื้นที่อำเภอสามชุก</p>	<p>๑. เกษตรกรที่ผ่านการอบรมสามารถถ่ายทอดการผลิตและใช้สารถย่อยสลายต่อซังข้าวแก่เกษตรกรคนอื่น ๆ ได้</p> <p>๒. เกษตรกรสามารถจัดการเศษวัสดุทางการเกษตรได้อย่างเหมาะสม</p> <p>๓. เกษตรกรมีต้นทุนการผลิตลดลงและมีการผลิตข้าวที่เป็นมิตรกับสิ่งแวดล้อม</p> <p>๔. พื้นที่เผาต่อซังฟางข้าวในอำเภอตอนสามชุกลดลง</p> <p>๕. ลดมลพิษทางอากาศลดปัญหาฝุ่นละออง PM ๒.๕ รักษาสุขภาพแวดล้อมทางธรรมชาติให้ยั่งยืน</p>	<p>๑. คุณภาพดินและระบบนิเวศการเกษตรฟื้นตัวอย่างยั่งยืน</p> <p>๒. ปัญหาฝุ่นละออง PM๒.๕ จากภาคเกษตรลดลง</p> <p>๓. อำเภอสามชุกเป็นต้นแบบการผลิตข้าวที่เป็นมิตรกับสิ่งแวดล้อม</p>	<p>๑. จังหวัดสุพรรณบุรี</p> <p>๒. กระทรวงเกษตรและสหกรณ์</p> <p>๓. องค์กรปกครองส่วนท้องถิ่น</p>	<p>เมษายน ๒๕๖๙ - มีนาคม ๒๕๗๐</p>

## บรรณานุกรม

๑. กรมการปกครอง, *ขอบเขตการปกครองอำเภอสามชุก.๒๕๖๙*
๒. สำนักทะเบียนอำเภอสามชุก, *สถิติประชากรและบ้านอำเภอสามชุก.๒๕๖๘*. พิมพ์วันที่ ๕ มกราคม ๒๕๖๙
๓. กระทรวงเกษตรและสหกรณ์, *การบริหารจัดการเชิงรุก. สืบค้น ๕ มกราคม ๒๕๖๙*,  
จาก <http://agri-map-online.moac.go.th/>
๔. กระทรวงเกษตรและสหกรณ์, *ทรัพยากรดิน. สืบค้น ๑๕ มกราคม ๒๕๖๙*, จาก <http://agri-map-online.moac.go.th/>
๕. ระบบฐานข้อมูลทะเบียนเกษตรกรกลาง กรมส่งเสริมการเกษตร, *รายงานทะเบียนเกษตรกร. สืบค้น ๑๕ มกราคม ๒๕๖๙*, จาก <http://www.farmer.doae.go.th/>
๖. ข้อมูลสารสนเทศทรัพยากรดินรายจังหวัด กรมพัฒนาที่ดิน, *ข้อมูลกลุ่มชุดดิน.๒๕๖๙*
๗. กรมอุตุนิยมวิทยา, *ข้อมูลสถิติภูมิอากาศเฉลี่ยรายเดือน. สืบค้น ๕ มกราคม ๒๕๖๙*,  
จาก <http://www.arcims.tmd.go.th>
๘. สำนักงานเกษตรสามชุก, *ข้อมูลพืชเศรษฐกิจอำเภอสามชุก.๒๕๖๙*
๙. สำนักงานพัฒนาชุมชนสามชุก, *ข้อมูลผลิตภัณฑ์อำเภอสามชุก.๒๕๖๙*
๑๐. สำนักงานปศุสัตว์อำเภอสามชุก, *รายชื่อ มรฐพ งบปี ๒๕๖๙*
๑๑. สำนักงานประมงอำเภอสามชุก, *ข้อมูลประมงอำเภอสามชุก.๒๕๖๙*