

กรอบการพัฒนาการเกษตรเชิงพื้นที่
อำเภออุ้มทอง ปี ๒๕๖๙

สำนักงานเกษตรอำเภออุ้มทอง
จังหวัดสุพรรณบุรี

คำนำ

แผนพัฒนาการเกษตรระดับอำเภออุทอง จังหวัดสุพรรณบุรี ปี ๒๕๖๙ ได้รวบรวมข้อมูล การเกษตร ตลอดจนข้อมูลพื้นฐานต่าง ๆ ของอำเภออุทอง เพื่อใช้เป็นแนวทางในการวิเคราะห์ถึงข้อมูลปัญหา ของเกษตรกร ตลอดจนศึกษาถึงข้อมูลความต้องการในการพัฒนาการประกอบอาชีพของเกษตรกร เพื่อจะได้ นำไปจัดทำแผนการผลิตของเกษตรกร ให้มีความเหมาะสมกับศักยภาพของพื้นที่ และเกษตรกรสามารถนำไป ปฏิบัติได้อย่างมีประสิทธิภาพ

สำนักงานเกษตรอำเภออุทอง
กุมภาพันธ์ ๒๕๖๙

สารบัญ

หน้า

คำนำ

สารบัญ

สารบัญตาราง

สารบัญภาพ

บทที่ ๑ ข้อมูลสภาพทั่วไป

ข้อมูลด้านกายภาพ

๑. ที่ตั้ง อาณาเขต ขอบเขตการปกครอง	๙
๑.๑ ที่ตั้ง ขนาดพื้นที่	๙
๑.๒ อาณาเขต	๙
๑.๓ การแบ่งเขตการปกครอง	๑๐
๒. ลักษณะภูมิประเทศ	๑๓
๒.๑ สภาพพื้นที่ภูเขา ป่าไม้ ที่ราบสูง ที่ราบลุ่ม	๑๓
๒.๒ สภาพพื้นที่ ความลาดชัน	๑๕
๒.๓ กลุ่มชุดดิน	๑๕
๓. ลักษณะภูมิอากาศ	๒๓
๓.๑ ฤดูกาล	๒๓
๓.๒ ปริมาณน้ำฝนและอุณหภูมิต	๒๔
๔. เส้นทางคมนาคม	๒๔
๔.๑ เส้นทางคมนาคมระหว่างตำบล	๒๔
๔.๒ ถนนหลวงเชื่อมต่อระหว่างจังหวัดและอำเภอ	๒๕
๕. แหล่งน้ำและระบบชลประทาน	๒๕
๕.๑ แหล่งน้ำธรรมชาติ	๒๕
๕.๒ แหล่งน้ำที่สร้างขึ้นที่สำคัญ	๒๕
๖. การใช้ประโยชน์ที่ดิน	๒๗

ข้อมูลด้านเศรษฐกิจ

๑. ข้อมูลสินค้าเกษตรที่สำคัญ	๒๘
๒. สินค้าเอกลักษณ์ประจำถิ่น/สินค้า GI	๓๒

ข้อมูลด้านสังคม

๑. ข้อมูลเกษตรกร/องค์กรเกษตรกร	๓๓
๑.๑ เกษตรกร	๓๓
๑.๒ องค์กรและสถาบันเกษตรกร	๓๕

สารบัญ (ต่อ)

	หน้า
บทที่ ๒ การวิเคราะห์สถานการณ์การเกษตรของอำเภอ	๔๖
๑. ข้อมูลประกอบการวิเคราะห์พื้นที่ของอำเภอ	๔๖
๑.๑ แหล่งน้ำหลัก	๔๖
๑.๒ พื้นที่เหมาะสม/ไม่เหมาะสม	๔๖
๑.๓ สถานการณ์ใช้เทคโนโลยีการผลิต	๕๐
๑.๔ ปฏิทินการเพาะปลูก	๕๐
๑.๕ ต้นทุนการผลิต	๕๐
๑.๖ สถานการณ์การตลาด/วิธีการตลาด	๕๑
๑.๗ เกษตรกรและองค์กรเกษตรกรที่เกี่ยวข้องกับสินค้าในพื้นที่	๕๒
๒. การวิเคราะห์ Supply chain	๕๔
บทที่ ๓ บทสรุปโครงการ/กิจกรรมตามกรอบการพัฒนาการเกษตรเชิงพื้นที่	๕๘
๑. แบบสรุปโครงการแบบย่อ (Project Brief) ของทุกโครงการ	๕๘
๒. สรุปโครงการ/กิจกรรมตามกรอบการพัฒนาการเกษตรเชิงพื้นที่	๖๐
บรรณานุกรม	

สารบัญตาราง

ตารางที่		หน้า
๑	แสดงเขตการปกครอง	๑๐
๒	แสดงสรุปเขตการปกครอง	๑๓
๓	แสดงพื้นที่ป่าไม้	๑๔
๔	แสดงข้อมูลฤดูกาล	๒๔
๕	แสดงข้อมูลปริมาณน้ำฝน และอุณหภูมิเฉลี่ย ๕ ปี	๒๔
๖	แสดงข้อมูลโครงการชลประทานขนาดใหญ่ และขนาดกลาง	๒๕
๗	แสดงข้อมูลโครงการชลประทานขนาดเล็ก	๒๕
๘	แสดงข้อมูลสระเก็บน้ำในไร่นานอกเขตชลประทาน	๒๖
๙	แสดงข้อมูลบ่อบาดาล	๒๖
๑๐	แสดงข้อมูลการใช้ประโยชน์ที่ดิน	๒๗
๑๑	แสดงข้อมูลด้านพืช	๒๘
๑๒	แสดงข้อมูลด้านปศุสัตว์	๒๘
๑๓	แสดงข้อมูลด้านประมง	๓๒
๑๔	แสดงจำนวนครัวเรือน และประชากร	๓๓
๑๕	แสดงจำนวนหัวหน้าครัวเรือนจำแนกตามอายุ	๓๓
๑๖	แสดงจำนวนลักษณะการประกอบอาชีพ	๓๔
๑๗	แสดงจำนวนลักษณะการถือครองที่ดิน	๓๔
๑๘	แสดงจำนวนประเภทเอกสารสิทธิ์	๓๔
๑๙	แสดงจำนวนและสมาชิกสถาบันเกษตรกร	๓๕
๒๐	แสดงจำนวนผลิตภัณฑ์ที่ลงทะเบียน OTOP จำแนกตามผลิตภัณฑ์	๓๖
๒๑	แสดงข้อมูลกลุ่มวิสาหกิจชุมชน	๓๖
๒๒	แสดงข้อมูลกลุ่มแม่บ้านเกษตรกร กลุ่มยุวเกษตรกร และกลุ่มส่งเสริมอาชีพ	๔๐
๒๓	แสดงข้อมูลกลุ่มเกษตรกร และสหกรณ์	๔๑
๒๔	แสดงจำนวนแหล่ง/ศูนย์เรียนรู้และบริการด้านการเกษตร	๔๑
๒๕	แสดงจำนวนอาสาสมัครเกษตร	๔๒
๒๖	แสดงข้อมูลปราชญ์ชาวบ้าน	๔๓
๒๗	แสดงข้อมูลศูนย์หลักและศูนย์เครือข่ายของศูนย์เรียนรู้การเพิ่มประสิทธิภาพการผลิตสินค้าเกษตร	๔๔

สารบัญตาราง (ต่อ)

ตารางที่		หน้า
๒๘	แสดงข้อมูลกลุ่มแปลงใหญ่	๔๕
๒๙	แสดงเขตความเหมาะสม (พื้นที่ศักยภาพ) สำหรับปลูกข้าว	๔๖
๓๐	แสดงครัวเรือนเกษตรกร พื้นที่ปลูก และผลผลิตข้าว	๔๗
๓๑	แสดงพื้นที่ปลูกข้าว ตามระดับชั้นความเหมาะสม	๔๘
๓๒	แสดงต้นทุนการผลิต	๕๑
๓๓	แสดงเกษตรต้นแบบของสินค้าในพื้นที่	๕๒
๓๔	แสดงองค์กรเกษตรกรที่เกี่ยวข้องกับสินค้าในพื้นที่	๕๒
๓๕	แสดงการวิเคราะห์ Supply chain ของสินค้าข้าว อำเภออุทุมพร	๕๔
๓๖	แสดงแบบสรุปโครงการแบบย่อ (Project Brief)	๕๘
๓๗	แสดงสรุปโครงการ/กิจกรรมตามกรอบการพัฒนาการเกษตรเชิงพื้นที่	๖๐

สารบัญภาพ

ภาพที่		หน้า
๑	แผนที่แสดงอาณาเขตติดต่ออำเภอ	๙
๒	แผนที่แสดงพื้นที่ป่าไม้อำเภอ	๑๔
๓	แผนที่แสดงความลาดชันอำเภอ	๑๕
๔	แผนที่แสดงกลุ่มชุดดินอำเภอ	๒๓
๕	แผนที่แสดงการใช้ประโยชน์ที่ดินอำเภอ	๒๗
๖	แผนที่แสดงเขตความเหมาะสม (พื้นที่ศักยภาพ) สำหรับปลูกข้าว	๔๗
๗	แผนที่แสดงพื้นที่ปลูกข้าว (พื้นที่ปลูกจริง)	๔๘
๘	แผนที่แสดงพื้นที่ปลูกข้าว ตามระดับชั้นความเหมาะสม	๔๙
๙	แสดงปฏิทินการเพาะปลูก	๕๐
๑๐	แสดงวิธีการตลาดอำเภอ	๕๑

บทที่ ๑ ข้อมูลสภาพทั่วไป

ข้อมูลด้วยกายภาพ

๑. ที่ตั้ง อาณาเขต ขอบเขตการปกครอง

๑.๑ ที่ตั้ง ขนาดพื้นที่

อำเภออุ้มทอง เป็นอำเภอหนึ่งในจำนวน ๑๐ อำเภอของจังหวัดสุพรรณบุรี อยู่ทางทิศตะวันตกของจังหวัดสุพรรณบุรี ห่างจากจังหวัดสุพรรณบุรี จำนวน ๓๑ กิโลเมตร มีเนื้อที่ประมาณ ๔๐๑,๔๖๐.๔๔ ไร่

๑.๒ อาณาเขต

อำเภออุ้มทอง มีอาณาเขตติดต่อกับอำเภอและจังหวัดใกล้เคียง ดังนี้

- ทิศเหนือ ติดต่อกับอำเภอเลาขวัญ จังหวัดกาญจนบุรี และอำเภอดอนเจดีย์ จังหวัดสุพรรณบุรี
- ทิศตะวันออก ติดต่อกับอำเภอบางปลาม้า จังหวัดสุพรรณบุรี และอำเภอเมืองสุพรรณบุรี จังหวัดสุพรรณบุรี
- ทิศใต้ ติดต่อกับอำเภอพนมทวน จังหวัดกาญจนบุรี และอำเภอสองพี่น้อง จังหวัดสุพรรณบุรี
- ทิศตะวันตก ติดต่อกับอำเภอเลาขวัญ และอำเภอห้วยกระเจา จังหวัดกาญจนบุรี

แผนที่แสดงขอบเขตอำเภออุ้มทอง
จังหวัดสุพรรณบุรี



ภาพที่ ๑ แผนที่แสดงอาณาเขตติดต่ออำเภอ

(ที่มา : <https://th.wikipedia.org/wiki/ไฟล์:แผนที่รัฐกิจอำเภออุ้มทอง.jpg>, พ.ศ. ๒๕๖๙)

๑.๓ การแบ่งเขตการปกครอง

การบริหารราชการ แบ่งออกเป็น ๒ ส่วน ได้แก่

- การบริหารราชการส่วนภูมิภาค แบ่งเขตปกครองออกเป็น ๑ อำเภอ แบ่งเป็น ๑๓ ตำบล

๑๕๕ หมู่บ้าน

- การบริหารราชการส่วนท้องถิ่น แบ่งเขตการปกครองออกเป็น ๑๕ แห่ง เทศบาล จำนวน ๙ แห่ง องค์การบริหารส่วนตำบล จำนวน ๖ แห่ง

ตารางที่ ๑ แสดงเขตการปกครอง

ตำบล หมู่ที่	ตำบล อุ้มทอง	ตำบล สระยายโสม	ตำบล จรเข้สามพัน	ตำบล บ้านดอน	ตำบล ยั้งทะเล
๑	บ้านนาลาว	บ้านดอนเขว้า	บ้านหนองบัว	บ้านดอน	บ้านยั้งทะเล
๒	บ้านดอนพรหม	บ้านบ่อป่าน	บ้านวังหลุมพอง	บ้านยางลาว	บ้านดอนหอคอย
๓	บ้านโคก	บ้านสระยาย โสม	บ้านรางโพธิ์	บ้านยางไทย	บ้านดอนพุทรา
๔	บ้านท่าม้า	บ้านโซ่ง	บ้านจรเข้สามพัน	บ้านหัวทำนบ	บ้านดอนจัว
๕	บ้านเขาพระ	บ้านโป่ง	บ้านจรเข้สามพัน	บ้านดอนไฟไหม้	บ้านทางตลาด
๖	บ้านอุ้มทอง	บ้านคลองตัน	บ้านจรเข้สามพัน	บ้านดอนใต้	บ้านลาดพร้าว
๗	บ้านหนองตา สาม	บ้านหนองยาย ทรัพย์	บ้านหนองบอน	บ้านดอนปอ	บ้านดอนตะเคียน
๘	บ้านหนองเสือ	บ้านหนองแก เจริญ	บ้านเขาซานหมาก	บ้านบ่อ	
๙	บ้านศรีสรร เพชร	บ้านรางยาว	บ้านโพธิ์เงิน	บ้านดอนไฮ	
๑๐	บ้านดงเย็น	บ้านบ่อคู	บ้านทุ่งยายฝึก		
๑๑	บ้านนาลาว		บ้านเขาวงพาทย์		
๑๒	บ้านอุ้มทอง		บ้านโพธิ์ทอง		
๑๓			บ้านปทุมทอง		
๑๔			บ้านเนินสมบัติ		
๑๕			บ้านวังขอน		

ตารางที่ ๑ ตารางแสดงเขตการปกครอง อำเภออุ้มทอง จังหวัดสุพรรณบุรี (ต่อ)

ตำบล หมู่ที่	ตำบล ดอนมะเกลือ	ตำบล หนองไฉ่	ตำบล ดอนคา	ตำบล พลับพลาไชย
๑	บ้านหัวข่อย	บ้านคณสี	บ้านดอนคา ,ดอนหัวตาล	บ้านหนองตาลัย
๒	บ้านดอนมะเกลือ	บ้านหนองไฉ่	บ้านดอนคา	บ้านขาม
๓	บ้านดอนมะเกลือ	บ้านหนองกะทิง	บ้านบ้านใหม่	บ้านช้าง
๔	บ้านดอนมะเกลือ	บ้านหนองหลุม ตะวันตก	บ้านสระกร่าง	บ้านหนองโคก
๕	บ้านดอนมะเกลือ	บ้านห้วยหิน	บ้านห้วยคู้	บ้านเขาทอก
๖	บ้านทุ่งกระเจ็ด	บ้านโคกสำโรง	บ้านโนนห่อ	บ้านพลับพลาไชย
๗	บ้านนอกนา	บ้านตลิ่งชัน	บ้านหนองกุฎีทอง	บ้านหนองกุฎี
๘	บ้านกอไฮ-ดอนแค	บ้านเกษตรสุข	บ้านหนองมะขอ	บ้านขามใต้
๙	บ้านท่าตะเกียง	บ้านหนองแหน	บ้านเขากำแพง	บ้านหนองงูเห่าล้อม
๑๐	บ้านเลียบราง	บ้านสระ	บ้านโนน	บ้านเขากุฎี
๑๑	บ้านสะแกลาย	บ้านคอกวัว ตะวันออก	บ้านหนองกระโเซ้	บ้านหนองการ้อง
๑๒	บ้านดอนมะเกลือ	บ้านเขาตาก้าว	บ้านช้างดำหัว	บ้านชายคลอง
๑๓		บ้านพวน	บ้านชัยมงคล	บ้านเขาวงศ์
๑๔		บ้านหนองหลุม ตะวันออก	บ้านโป่งพราน อินทร์	บ้านขุนบุญมา
๑๕			บ้านหนองศรีเทพ	
๑๖			บ้านเขาดีสลัก	
๑๗			บ้านหนองหมู	
๑๘			บ้านหนองทราย	
๑๙			บ้านห้วย	
๒๐			บ้านใหม่	

ตารางที่ ๑ ตารางแสดงเขตการปกครอง อำเภออุ้มทอง จังหวัดสุพรรณบุรี (ต่อ)

ตำบล หมู่ที่	ตำบล บ้านไช้	ตำบล เจดีย์	ตำบล สระพังลาน	ตำบลกระจัน
๑	บ้านจรั้เก่า	บ้านไผ่ลูกนก	สระพังลาน	บ้านหัวพุทรา
๒	บ้านจรั้ใหม่	บ้านวัดนก	ดอนยายก่อ	บ้านกระจัน
๓	บ้านหนองจอก	บ้านตาลูกอ่อน	บ้านใหม่	บ้านดอนยายเหม
๔	บ้านทุ่งดินดำ	บ้านดอนสามสิบ	หนองข้าวงาย	บ้านยางอีแส
๕	บ้านเขากระจิว	บ้านปากแสด	ดอนสุโข	บ้านบางระตม
๖	บ้านสระบัวทอง	บ้านไผ่แอก	คุ้มกลาง	บ้านโพธิ์ล้อม-ดอนตาล
๗	บ้านกม่วง	บ้านโคกยายเกตุ	ปากทาง	บ้านสองห้อง-ตาล เรียง
๘	บ้านหนองจอกน้อย	บ้านใหม่พานิช	ทุ่งป่าตาล	บ้านสระพานดำ
๙	บ้านหนองสลัดไค		สุวรรณรัตน์	บ้านดอนลานแฝก
๑๐	บ้านดอนยอ		ตะวันออก	บ้านพากลาด
๑๑	บ้านโพธิ์เขียว			
๑๒	บ้านดอนกลาง			
๑๓	บ้านวังวัว			
๑๔	บ้านหนอง กระหนาก			

ที่มา : ที่ว่าการอำเภออุ้มทอง จังหวัดสุพรรณบุรี,พ.ศ. ๒๕๖๙

ตารางที่ ๒ แสดงสรุปเขตการปกครอง

ตำบล	เนื้อที่ทั้งหมด (ไร่)	อบต	เทศบาลตำบล	จำนวน หมู่บ้าน	จำนวน บ้าน (ครัวเรือน)
อู่ทอง	๒๒,๐๓๖.๒๖	-	๒	๑๒	๙,๘๖๘
สระยายโสม	๒๓,๗๑๙.๓๑	-	๒	๑๐	๓,๐๗๔
จรเข้สามพัน	๕๒,๗๙๓.๕๒	-	๑	๑๕	๔,๙๗๓
บ้านดอน	๒๐,๘๘๗.๕๐	-	๑	๙	๒,๑๑๖
ยูงทะลาย	๑๒,๕๗๕.๒๔	๑	-	๗	๑,๑๗๑
ดอนมะเกลือ	๑๔,๖๑๗.๗๖	๑	-	๑๒	๑,๒๘๐
หนองโอง	๓๙,๗๐๔.๔๔	๑	-	๑๔	๒,๙๒๔
ดอนคา	๕๖,๘๓๔.๑๓	๑	-	๒๐	๔,๑๕๗
พลับพลาไชย	๖๖,๗๐๖.๑๐	๑	-	๑๔	๔,๐๑๕
บ้านช้าง	๕๕,๘๖๕.๒๑	-	๑	๑๔	๓,๕๒๖
เจดีย์	๑๔,๗๑๘.๗๕	-	๑	๙	๑,๙๐๒
สระพังลาน	๑๗,๖๓๔.๔๑	๑	-	๑๐	๑,๘๗๙
กระจัน	๑๖,๓๑๒.๕๓	-	๑	๙	๒,๐๔๒
รวม	๔๐๑,๔๖๐.๔๔	๖	๙	๑๕๕	๔๒,๙๒๗

ที่มา : ที่ว่าการอำเภออู่ทอง, พ.ศ. ๒๕๖๙

๒. ลักษณะภูมิประเทศ

๒.๑ สภาพพื้นที่ภูเขา ป่าไม้ ที่ราบสูง ที่ราบลุ่ม

อำเภออู่ทอง มีสภาพพื้นที่ทั่วไปเป็นที่ราบ มีภูเขาและมีพื้นที่สูงทางด้านตะวันตกขึ้นไปจนถึงทางด้านตะวันตกเฉียงเหนือ สภาพพื้นที่เป็นลูกคลื่นลอนลาดสลับกับลอนชันจนถึงเทือกเขาสูงชัน ภูเขาที่พบส่วนใหญ่เป็นภูเขาหินปูน ซึ่งในปัจจุบันได้มีการเปิดให้เอกชนเข้ามาสัมปทานทำการระเบิดหินอยู่เป็นจำนวนมาก ได้แก่ พื้นที่บางส่วนของตำบลบ้านช้าง ตำบลดอนคา ตำบลหนองโอง ตำบลพลับพลาไชย ตำบลอู่ทอง และพื้นที่ราบอยู่ทางด้านทิศตะวันออก มีลำน้ำสายหลักคือ ลำน้ำจรเข้สามพัน และลำน้ำสายย่อย สภาพพื้นที่เป็นแบบที่ราบลุ่มแม่น้ำจรเข้สามพัน เป็นบริเวณที่มีความอุดมสมบูรณ์ ได้แก่ พื้นที่ในเขตตำบลอู่ทอง ตำบลจรเข้สามพัน ตำบลสระยายโสม ตำบลสระพังลาน ตำบลดอนมะเกลือ ตำบลยูงทะลาย ตำบลเจดีย์

แผนที่แสดงพื้นที่ป่าไม้อำเภออุ้มทอง



ภาพที่ ๒ แผนที่แสดงพื้นที่ป่าไม้อำเภอ

(ที่มา : <https://agri-map-online.moac.go.th/>, พ.ศ. ๒๕๖๙)

ตารางที่ ๓ แสดงพื้นที่ป่าไม้

ตำบล	พื้นที่ทั้งหมด	พื้นที่ป่าไม้ (ไร่)	คิดเป็นร้อยละ
อุ้มทอง	๒๒,๐๓๖.๒๖	๓,๙๕๒.๓๒	๑๗.๙๔
จรเข้สามพัน	๕๒,๗๙๓.๕๒	๕,๑๑๑.๗๕	๙.๖๘
หนองไฉ่	๓๙,๗๐๔.๔๔	๒,๓๒๒.๐๑	๕.๘๕
ดอนคา	๔๖,๘๓๔.๑๓	๕,๒๗๓.๕๐	๑๑.๒๖
พลับพลาไชย	๖๖,๗๐๖.๑๐	๘,๓๗๙.๒๔	๑๒.๕๖
บ้านไฉ่	๕๕,๘๖๕.๒๑	๓,๒๘๙.๗๖	๕.๘๙
รวม	๒๘๓,๙๓๙.๖๖	๒๘,๓๒๘.๕๘	๙.๙๘

(ที่มา : <https://agri-map-online.moac.go.th/>, พ.ศ. ๒๕๖๙)

ปัญหา : เป็นดินตื้นถึงชั้นลูกรังหนาแน่น ความอุดมสมบูรณ์ต่ำ พื้นที่ที่มีความลาดชันสูง ดินจะถูกชะล้างพังทลายได้ง่าย

แนวทางการจัดการ : จัดทำระบบอนุรักษ์ดินและน้ำที่เหมาะสมโดยใช้วิธีพืชเพิ่มความอุดมสมบูรณ์แก่ดิน และเพิ่มผลผลิตพืชโดยใช้ปุ๋ยอินทรีย์ร่วมกับปุ๋ยเคมีในพื้นที่ลาดชันสูง ไม่ควรนำมาใช้เพาะปลูก

๒) กลุ่มชุดดินที่ ๓๑

ชุดดิน : กลางดง Series Kld

ลักษณะเด่น : สภาพพื้นที่ ค่อนข้างราบเรียบถึงลูกคลื่นลอนลาดเล็กน้อย มีความลาดชัน ๑-๕ % การระบายน้ำดี การซึมผ่านได้ของน้ำปานกลางถึงเร็ว การไหลบ่าของน้ำบนผิวดินปานกลาง ลักษณะสมบัติของดินเป็นดินลึกลับมาก ดินบนเป็นดินร่วนปนดินเหนียวหรือดินร่วนเหนียวปนทรายแป้งสีน้ำตาลเข้มถึงสีน้ำตาลปนเทาเข้ม ปฏิกริยาดินเป็นกรดปานกลางถึงเป็นกลาง (pH ๖.๐ - ๗.๐) ดินล่างเป็นดินเหนียว สีแดงปนเหลืองถึงสีแดง ปฏิกริยาดินเป็นกรดจัดมากถึงเป็นกรดปานกลาง (pH ๕.๐-๖.๐)

ปัญหา : ความอุดมสมบูรณ์ต่ำ และขาดแคลนน้ำ

แนวทางการจัดการ : ปรับปรุงบำรุงดินและใช้ปุ๋ยอินทรีย์หรือปุ๋ยชีวภาพ ร่วมกับปุ๋ยเคมี เพื่อเพิ่มผลผลิตให้สูงขึ้น จัดระบบการปลูกพืชและระบบอนุรักษ์ดินและน้ำให้เหมาะสมกับสภาพความลาดชันของพื้นที่

๓) กลุ่มชุดดินที่ ๓๓

ชุดดิน : กำแพงแสน Series Ks

ลักษณะเด่น : สภาพพื้นที่ค่อนข้างราบเรียบถึงลูกคลื่นลอนลาดเล็กน้อย มีความลาดชัน ๑ - ๕ % การระบายน้ำดี การซึมผ่านได้ของน้ำ ปานกลาง การไหลบ่าของน้ำบนผิวดิน ปานกลางถึงช้า ลักษณะสมบัติของดินเป็นดินลึกลับ ดินบนเป็นดินร่วนปนทรายแป้งหรือดินร่วนสีน้ำตาลหรือน้ำตาลเข้ม ดินบนตอนล่างเป็นดินร่วนปนทรายแป้งหรือดินร่วนเหนียวปนทรายแป้งหรือดินร่วนสีน้ำตาล หรือสีน้ำตาลปนเหลือง ปฏิกริยาดินเป็นกลางถึงเป็นด่างอ่อน (pH ๗.๐-๘.๐) ดินล่างตอนล่างเป็นดินร่วนเหนียวปนทรายแป้ง สีน้ำตาลถึงสีน้ำตาลเข้ม พบเกลือแร่ไมกา ตลอดหน้าตัดของดินและมวลสารพวกปูนสะสมปะปนอยู่ในดินชั้นล่างปฏิกริยาดินเป็นกลางถึงเป็นด่างปานกลาง (pH ๗.๐-๘.๕) บางบริเวณอาจพบชั้นทรายแทรกในชั้นดินล่าง ๆ

ปัญหา : อาจขาดน้ำในช่วงฤดูเพาะปลูกซึ่งทำให้พืชชะงักการเจริญเติบโต

แนวทางการจัดการ : ดินมีความเหมาะสมดีในการปลูกพืชทั่ว ๆ ไป ถ้ามีการชลประทาน หรือมีแหล่งน้ำเพียงพอ ดินนี้จะเป็นแหล่งผลิตทางการเกษตรที่สำคัญของประเทศ ควรปรับปรุงบำรุงดินโดยใช้ปุ๋ยเคมีปุ๋ยคอก และปุ๋ยหมัก เพื่อเพิ่มแร่ธาตุที่จำเป็นต่อพืชให้กับดินและทำให้สมบัติทางกายภาพของดินดีขึ้น

๔) กลุ่มชุดดินที่ ๑

ชุดดิน : โคนกระเทียม Series Kk

ลักษณะเด่น : สภาพพื้นที่ ราบเรียบถึงค่อนข้างราบเรียบ มีความลาดชัน ๐ - ๒ % การระบายน้ำเร็ว การซึมผ่านได้ของน้ำช้า การไหลบ่าของน้ำบนผิวดินช้า ลักษณะสมบัติของดิน เป็นดินเหนียวจัด ลึก หน้าดินจะแตกกระแหงในฤดูแล้ง เนื้อดินเป็นดินเหนียวตลอดดินบนสีดำหรือสีเทาเข้ม จุดประสีน้ำตาลเข้มและสีแดงปนเหลือง ปฏิกริยาดินเป็นกรดจัดถึงเป็นกรดเล็กน้อย (pH ๕.๕-๖.๕) ดินล่างตอนบน สีเทาหรือสีเทาเข้ม มีจุดประสีน้ำตาลแก่และสีแดงปนเหลือง ดินล่าง มีสีน้ำตาลปนเขียวมะกอกและพบจุดประสีน้ำตาลปนเหลือง สีเหลืองปนเขียวมะกอก ปฏิกริยาดินเป็นกลางถึงเป็นด่างปานกลาง (pH ๗.๐-๘.๐) พบรอยไถล ผิวน้ำที่ถูกต้องดินก้อนเล็ก เมงกานีสสะสมก้อนหินปูนสะสมในดินล่างที่ลึกมาก ๘๐ ซม.

ปัญหา : เป็นที่ราบลุ่มต่ำ มีน้ำท่วมขังลึกเป็นเวลานาน เนื้อดินเป็นดินเหนียวจัด

แนวทางการจัดการ : พื้นที่บริเวณนี้ส่วนใหญ่มีความอุดมสมบูรณ์ตามธรรมชาติสูง หากสามารถจัดการควบคุมระดับน้ำได้จะช่วยเพิ่มผลผลิตของพืชปลูกได้

๕) กลุ่มชุดดินที่ ๔

ชุดดิน : ชัยนาท Series Cn

ลักษณะเด่น : สภาพพื้นที่ราบเรียบถึงค่อนข้างราบเรียบ มีความลาดชัน ๐ - ๒ % การระบายน้ำ ค่อนข้างเร็วถึงเร็วการซึมผ่านได้ของน้ำช้า การไหลบ่าของน้ำบนผิวดินช้า ลักษณะสมบัติของดิน เป็นดินลึก ดินบนเนื้อดินเป็นดินเหนียวปนทรายแปงหรือดินเหนียว สีส้มของสีน้ำตาลปนเทาเข้มกับสีเทาเข้ม มีจุดประสีน้ำตาลปนเหลืองเข้ม ปฏิกริยาดินเป็นกรดเล็กน้อยถึงเป็นด่างปานกลาง (pH ๖.๕-๘.๐) พบรอยไหลและหน้าอัดมันในดินล่าง ในฤดูแล้งหน้าดินจะแตกกระแหง ดินล่างเนื้อดินเป็นดินเหนียว สีส้มของสีเทากับสีน้ำตาลปนเหลืองเข้มถึงสีเทา ปฏิกริยาดินเป็นกลางถึงเป็นด่างปานกลาง (pH ๗.๐-๘.๐)

ปัญหา : มีน้ำท่วมขังในฤดูฝนนาน

แนวทางการจัดการ : ควรเพิ่มความอุดมสมบูรณ์ของดินด้วยการปรับปรุงบำรุงดิน โดยใช้ปุ๋ยอินทรีย์และปุ๋ยเคมีในอัตราที่เหมาะสม หลังฤดูการทำนาควรปลูกพืชอายุสั้นหรือพืชปรับปรุงดิน

๖) กลุ่มชุดดินที่ ๓๓

ชุดดิน : ดงยางเอน Series Don

ลักษณะเด่น : สภาพพื้นที่ค่อนข้างราบเรียบถึงเป็นลูกคลื่นลอนลาด มีความลาดชัน ๑-๑๒ % การระบายน้ำดีปานกลางถึงดี การซึมผ่านได้ของน้ำปานกลาง การไหลบ่าของน้ำบนผิวดินช้า ลักษณะสมบัติของดิน เป็นดินลึกมาก ดินบนเป็นดินร่วนปนทรายแปง ดินร่วนปนดินเหนียว ดินร่วนเหนียวปนทรายแปง สีน้ำตาลเข้มหรือสีน้ำตาลปนเทาเข้ม ปฏิกริยาดินเป็นกรดปานกลางถึงเป็นกลาง (pH ๖.๐-๗.๐) ดินล่างเป็น ดินร่วน ดินร่วนปนทรายแปง ถึงดินร่วนเหนียว ปนทรายแปง ดินร่วนปนดินเหนียว สีน้ำตาลหรือสีน้ำตาลปนแดง อาจพบจุดประสีน้ำตาลเข้ม หรือสีน้ำตาลปนเหลืองเล็กน้อยปฏิกริยาดินเป็นกรดจัดถึงเป็นกลาง (pH ๕.๕-๗.๐)

ปัญหา : มีโอกาสเกิดชั้นดานไทรพรวน และขาดแคลนน้ำในช่วงเพาะปลูก

แนวทางการจัดการ : ทำลายชั้นดานไทรพรวนโดยไถให้ลึกกว่าปกติ และใช้อินทรีย์วัตถุในการปรับสภาพดินให้ร่วนซุย ปรับปรุงบำรุงดินอยู่เสมอโดยเพิ่มอินทรีย์วัตถุ และใช้ปุ๋ยอินทรีย์ร่วมกับปุ๋ยเคมีเพื่อเพิ่มผลผลิตให้สูงขึ้น

๗) กลุ่มชุดดินที่ ๔๐

ชุดดิน : ดอนเจดีย์ Series Dc

ลักษณะเด่น : สภาพพื้นที่ ค่อนข้างราบเรียบถึงลูกคลื่นลอนลาดเล็กน้อย มีความลาดชัน ๑-๕ % การระบายน้ำดีปานกลางถึงดี การซึมผ่านได้ของน้ำปานกลาง การไหลบ่าของน้ำบนผิวดิน ปานกลาง ลักษณะสมบัติของดิน เป็นดินลึก ดินบนเป็นดินร่วนปนทราย สีน้ำตาลหรือ สีน้ำตาลปนเทา ปฏิกริยาดินเป็นกรดจัดถึงเป็นกรดเล็กน้อย (pH ๕.๕-๖.๕) ดินล่างเป็นดินร่วนปนทรายหรือดินร่วนสีน้ำตาลหรือสีน้ำตาลปนแดงปฏิกริยาดินเป็นกรดจัดมากถึงเป็นกรดจัด (pH ๕.๐-๕.๕) ดินล่างตอนล่างเป็นดินร่วนปนทรายสีน้ำตาลถึงสีน้ำตาลเข้ม

ปัญหา : เนื้อดินค่อนข้างเป็นทราย น้ำซึมผ่านได้ค่อนข้างเร็ว ดินอุ้มน้ำได้น้อยเสี่ยงต่อการขาดแคลนน้ำในช่วงฤดูเพาะปลูก ความอุดมสมบูรณ์ของดินค่อนข้างต่ำ

แนวทางการจัดการ : ควรมีการปรับปรุงบำรุงดินโดยการใส่ปุ๋ยอินทรีย์ เช่น ปุ๋ยคอก ปุ๋ยหมัก และปุ๋ยพืชสด เพื่อการปรับปรุงคุณสมบัติทางกายภาพของดินให้ดีขึ้นสามารถอุ้มน้ำไว้ได้ดีขึ้น และควรใส่ปุ๋ยเคมีควบคู่กันไปด้วย เพื่อเพิ่มธาตุอาหารให้แกดิน

๘) กลุ่มชุดดินที่ ๗

ชุดดิน : เดิมบาง Series Db

ลักษณะเด่น : สภาพพื้นที่ราบเรียบถึงค่อนข้างราบเรียบ มีความลาดชัน ๐ - ๒ %

การระบายน้ำค่อนข้างเร็วถึงเร็ว การซึมผ่านได้ของน้ำช้า การไหลบ่าของน้ำบนผิวดินช้า ลักษณะสมบัติของดิน เป็นดินลึกดินบนเป็นดินร่วนปนทรายถึงดินร่วนเหนียวปนทรายหรือดินร่วนปนดินเหนียวสีน้ำตาลปนเทา ปฏิกริยา ดินเป็นกรดจัดถึงเป็นกรดเล็กน้อย (pH ๕.๕-๖.๕) ดินล่างตอนบนเป็นดินร่วนปนดินเหนียว ดินเหนียวหรือ ดินเหนียวปนทรายแปง สีเทาปนน้ำตาลหรือสีน้ำตาลปนเทา มีจุดประสีน้ำตาลแก่ สีน้ำตาลปนเหลือง สีเหลืองปน น้ำตาล ปฏิกริยาดินเป็นกรดจัดถึงเป็นกลาง (pH ๕.๕-๗.๐) ดินล่างเป็นดินเหนียวสีเทาปนน้ำตาลอ่อน มีจุดประ สีแดง ปฏิกริยาดินเป็นกลางถึงเป็นต่างปานกลาง (pH ๗.๐-๘.๐)

ปัญหา : มีน้ำท่วมในฤดูฝน ความอุดมสมบูรณ์ค่อนข้างต่ำ

แนวทางการจัดการ : ควรมีการปรับปรุงบำรุงดิน โดยการใส่ปุ๋ยอินทรีย์ เช่น ปุ๋ยคอก ปุ๋ยหมัก ควบคู่กับปุ๋ยเคมีเพื่อปรับปรุงคุณสมบัติทางกายภาพของดินให้ดีขึ้นและช่วยเพิ่มธาตุอาหารพืชให้แก่ดิน นอกจากนี้ในช่วงฤดูแล้งหลังการเก็บเกี่ยวข้าวแล้ว ถ้ามีแหล่งน้ำเพียงพอก็อาจจะใช้ปลูกพืชไร่อายุสั้นบางชนิดและ พืชผักสวนครัว

๙) กลุ่มชุดดินที่ ๕๒

ชุดดิน : ตาคลี Series Tk

ลักษณะเด่น : สภาพพื้นที่ ลูกคลื่นลอนลาดเล็กน้อยถึงลูกคลื่นลอนลาด ความลาดชัน ๓ - ๑๒ % การระบายน้ำดี การซึมผ่านได้ของน้ำปานกลางถึงเร็ว การไหลบ่าของน้ำบนผิวดินช้าถึงปานกลาง ลักษณะสมบัติของดิน เป็นดินต้นถึงชั้นปูนมารลที่พบภายใน ๕๐ ซม.จากผิวดิน ดินบนเป็นดินร่วนปนดินเหนียวหรือ ดินเหนียวปนทรายแปงสีดำ สีเทาเข้มมาก สีน้ำตาลปนเทาเข้ม หรือสีน้ำตาลเข้มมาก ปฏิกริยาดินเป็นกลางถึงเป็น ต่าง เล็กน้อย (pH ๗.๐-๘.๐) ดินล่างเป็นดินร่วนปนดินเหนียวหรือดินร่วนเหนียวปนทรายแปง และมีเม็ดปูนปน สีน้ำตาลหรือสีน้ำตาลเข้ม และมีสีขาวของผงปูนทุติยภูมิหรือปูนมารล ปฏิกริยาดินเป็นกลางถึงเป็นต่างปานกลาง (pH ๗.๐-๘.๕) ไตชั้นดิน ลงไปเป็นชั้นปูนมารลสีขาวทั้งที่เป็นเม็ดและที่เชื่อมต่อกัน หนาแน่น

ปัญหา : ดินต้นถึงชั้นปูนมารล ซึ่งจะมีผลกระทบทางกายภาพและทางเคมีต่อพืช ดินอาจ ขาดสมดุลธาตุอาหารโดยเฉพาะการขาดฟอสฟอรัสและจุลธาตุบางชนิด

แนวทางการจัดการ : เพาะปลูกพืชที่มีระบบรากสั้น ได้แก่ พืชไร่ และพืชผัก ปรับปรุง สมบัติทางกายภาพ และเคมีของดินในเบื้องต้นโดยการคลุกเคล้าด้วยอินทรีย์วัตถุ ใช้ปุ๋ยเคมีโดยเฉพาะฟอสฟอรัส ในรูปที่ละลายช้า และให้จุลธาตุเพิ่มเติมสำหรับพืชบางชนิดเมื่อพืชเริ่มแสดงอาการ

๑๐) กลุ่มชุดดินที่ ๗

ชุดดิน : นครปฐม Series Np

ลักษณะเด่น : สภาพพื้นที่ราบเรียบถึงค่อนข้างราบเรียบ มีความลาดชัน ๐ - ๒ %

การระบายน้ำค่อนข้างเร็ว การซึมผ่านได้ของน้ำช้า การไหลบ่าของน้ำบนผิวดินช้า ลักษณะสมบัติของดิน เป็นดินลึก ดินบนเป็นดินร่วน ดินร่วนเหนียวปนทรายแปง หรือดินร่วนปนดินเหนียว สีน้ำตาลปนเทาหรือน้ำตาลเข้ม ปฏิกริยา ดินเป็นกรดจัดถึงเป็นกรดเล็กน้อย (pH ๕.๐-๖.๕) ดินล่าง บนเป็นดินเหนียวหรือดินร่วนปนดินเหนียว สีน้ำตาลปน เทาเข้ม ปฏิกริยาดิน เป็นกรดเล็กน้อยถึงเป็นต่างปานกลาง (pH ๖.๕-๘.๐) ในตอนล่าง จะพบมวล ก้อนกลมของ เหล็กและแมงกานีส รวมทั้งมวล ก้อนกลมของปูน ที่ระดับความลึกมากกว่า ๘๐ ซม.พบจุดประสีน้ำตาลแก่หรือน้ำตาลปนเหลืองตลอดชั้นดิน

ปัญหา : ไม่มี

แนวทางการจัดการ : เพิ่มความอุดมสมบูรณ์ของดินด้วยการปรับปรุงบำรุงดิน โดยใช้ปุ๋ยอินทรีย์และปุ๋ยเคมีในอัตราที่เหมาะสม

๑๑) กลุ่มชุดดินที่ ๓

ชุดดิน : บางเขน Series Bn

ลักษณะเด่น : สภาพพื้นที่ราบเรียบ มีความลาดชัน ๐ - ๑ % การระบายน้ำเร็ว การซึมผ่านได้ของน้ำช้า การไหลบ่าของน้ำบนผิวดินช้ำ ลักษณะสมบัติของดิน เป็นดินลึก ดินบนเป็น ดินเหนียว สีดำ เทา เขมมีจุดประสีน้ำตาลปนเหลือง ปฏิกริยาดิน เป็นกรดจัดถึงเป็นกลาง (pH ๕.๕-๗.๐) ดินล่างตอนบน เป็นดินเหนียว สีเทาถึงสีเทาปนน้ำตาลอ่อนจุดประสีน้ำตาลแก ปฏิกริยาดินเป็นกรดจัดมากถึงเป็นกรดเล็กน้อย (pH ๕.๐-๖.๕) ดินล่างเป็นดินเหนียวหรือดินเหนียวปนทรายแปง มีสีน้ำตาลปนเทาหรือสีเทา มีจุดประสีเหลืองปนน้ำตาลและสีแดงปฏิกริยาดินเป็นกรดเล็กน้อยถึงเป็นต่างปานกลาง (pH ๖.๕-๘.๐) จะพบรอยอุกถิลและผลึกยิปซัม

ปัญหา : มีน้ำท่วมในฤดูฝน

แนวทางการจัดการ : ใส่ปุ๋ยอินทรีย์ร่วมกับปุ๋ยเคมีเพื่อให้ผลผลิตดีขึ้น หากปลูกพืชผักไม้ผลต่าง ๆ ต้องยกทรงให้สูง

๑๒) กลุ่มชุดดินที่ ๓

ชุดดิน : บางเลน Series Bl

ลักษณะเด่น : สภาพพื้นที่ราบเรียบ มีความลาดชัน ๐ - ๑ % การระบายน้ำเร็ว การซึมผ่านได้ของน้ำช้า การไหลบ่าของน้ำบนผิวดินช้ำ ลักษณะสมบัติของดิน เป็นดินลึก ดินบนเป็นดินเหนียวปนทรายแปงสีดำหรือสีเทา ปฏิกริยาดินเป็นกรดปานกลางถึงเป็นต่างเล็กน้อย (pH ๖.๐-๗.๕) ดินล่างตอนบน เป็นดินเหนียว สีเทาปนน้ำตาลอ่อนสีเทาหรือสีเทาปนเขียวมะกอก มีจุดประสีน้ำตาลปนเขียวและสีน้ำตาลปนเหลือง ดินล่างเนื้อดินเป็นดินเหนียว สีเทาปนน้ำตาลหรือ สีน้ำตาลปนเทา มีจุดประสีน้ำตาลปนเหลือง ปฏิกริยาดินเป็นกลางถึงเป็นต่างปานกลาง (pH ๗.๐-๘.๐) มักจะพบรอยอุกถิลและผลึกยิปซัม ในดินล่างลึกลงไปจะพบดินเลนสีน้ำเงินมีปริมาณกำมะถันต่ำ

ปัญหา : มีน้ำท่วมขังในฤดูฝน

แนวทางการจัดการ : ควรใส่ปุ๋ยอินทรีย์ เช่น ปุ๋ยคอก ปุ๋ยหมัก เพื่อเพิ่มผลผลิตให้สูงขึ้น

๑๓) กลุ่มชุดดินที่ ๒๙

ชุดดิน : บานจง Series Bg

ลักษณะเด่น : สภาพพื้นที่ค่อนข้างราบเรียบถึงเนินเขา มีความลาดชัน ๑ - ๓๕ % การระบายน้ำดี การซึมผ่านได้ของน้ำปานกลาง การไหลบ่าของน้ำบนผิวดินปานกลาง ลักษณะสมบัติของดินเป็นดินลึกมาก ดินบนเป็นดินร่วนปนดินเหนียว หรือดินเหนียว สีน้ำตาลเข้ม ถึงน้ำตาลปฏิกริยาดินเป็นกรดจัดถึงเป็นกรดเล็กน้อย (pH ๕.๕-๖.๕) ดินล่างเป็นดินเหนียวหรือดินเหนียวปนทรายแปง สีแดงปนเหลืองถึงแดง ปฏิกริยาดินเป็นกรดจัดมากถึงเป็นกรดจัด (pH ๔.๕-๕.๕)

ปัญหา : ดินมีความอุดมสมบูรณ์ค่อนข้างต่ำและ มีความเป็นกรด สภาพพื้นที่มีความลาดชันหนาดินเกิดการชะล้างพังทลายได้ง่าย

แนวทางการจัดการ : ปรับปรุงบำรุงดินโดยใช้อินทรีย์วัตถุ ปุ๋ยอินทรีย์ หรือปุ๋ยชีวภาพร่วมกับปุ๋ยเคมีและใช้วัสดุปูนปรับแก้ความเป็นกรดของดิน จัดระบบอนุรักษ์ดินและน้ำให้เหมาะสม

๑๔) กลุ่มชุดดินที่ ๑

ชุดดิน : บานหมี Series Bm

ลักษณะเด่น : สภาพพื้นที่ราบเรียบถึงค่อนข้างราบเรียบ มีความลาดชัน ๐ - ๒ % การระบายน้ำเร็ว การซึมผ่านได้ของน้ำช้า การไหลบ่าของน้ำบนผิวดินช้า ลักษณะสมบัติของดิน เป็นดินลึก ดินบน เนื้อดินเป็นดินเหนียว สีดำหรือสีเทา มีจุดประสีน้ำตาลถึงสีแดงปนเหลือง ปฏิกิริยาดินเป็นกรดจัดถึงเป็นกรดเล็กน้อย (pH ๕.๕-๖.๕) ดินล่างตอนบนมีสีเทามีจุดประสีน้ำตาลเข้มหรือ สีน้ำตาลปนเหลือง ดินล่าง เนื้อดินเป็นดินเหนียว สีเทาเข้มมีจุดประสีน้ำตาล ปฏิกิริยาดินเป็นกลางถึงเป็นด่างปานกลาง (pH ๗.๐-๘.๐) ในฤดูแล้งหน้าดินจะแตกกระแหงพบรอยไถ และผิวหน้าที่ถูกกดตัน อาจพบก้อนหินปูนสะสมหนาแน่นในดินล่างในบางบริเวณ

ปัญหา : ดินเหนียวจัด น้ำท่วมขังในฤดูฝน

แนวทางการจัดการ : ควรใส่ปุ๋ยอินทรีย์เพื่อปรับปรุงสมบัติทางกายภาพ ให้ดีขึ้น

๑๕) กลุ่มชุดดินที่ ๓๖

ชุดดิน : ปราณบุรี Series Pr

ลักษณะเด่น : สภาพพื้นที่ ค่อนข้างราบเรียบถึงลูกคลื่นลอนลาดเล็กน้อย มีความลาดชัน ๑ - ๕ % การระบายน้ำดี การซึมผ่านได้ของน้ำปานกลางถึงดี การไหลบ่าของน้ำบนผิวดินปานกลาง ลักษณะสมบัติของดิน เป็นดินลึก ดินบนเป็นดินร่วน ดินร่วนปนทราย ดินร่วนปนดินเหนียว สีน้ำตาลหรือน้ำตาลปนแดงเข้ม ดินล่างเป็นดินร่วน ดินร่วนปนดินเหนียว หรือดินร่วน เหนียวปนทราย สีน้ำตาลปนแดงหรือสีแดงเข้ม ปฏิกิริยาดินเป็นกรดจัดถึงกรดเล็กน้อย (pH ๕.๕-๖.๕) ในดินบน และเป็นกรดจัดถึงเป็นกลาง (pH ๕.๕-๗.๐) ในดินล่าง

ปัญหา : ความอุดมสมบูรณ์ต่ำเนื้อดินค่อนข้างเป็นทราย

แนวทางการจัดการ : ปลูกพืชไร่ ควรปรับปรุงบำรุงดินโดยใช้ปุ๋ยหมัก ปุ๋ยคอก และปุ๋ยเคมี เพื่อเพิ่มผลผลิตและเพิ่มความอุดมสมบูรณ์ของแร่ธาตุในดินและปรับปรุงสมบัติทางกายภาพให้ดีขึ้น

๑๖) กลุ่มชุดดินที่ ๔๗

ชุดดิน : มวกเหล็ก Series Ml

ลักษณะเด่น : สภาพพื้นที่ลูกคลื่นลอนลาดเล็กน้อยถึงเป็นเนินเขา มีความลาดชัน ๒ - ๓๕ % การระบายน้ำดี การซึมผ่านได้ของน้ำปานกลาง การไหลบ่าของน้ำบนผิวดินปานกลางถึงเร็ว ลักษณะสมบัติของดิน เป็นดินตื้นถึงชั้นเศษหินหนาแน่นและ/หรือ หินตื้นกำเนิด ดินบนเป็นดินร่วนหรือดินร่วนปนทรายแป้ง สีน้ำตาลปนเทาหรือน้ำตาลเข้ม ปฏิกิริยาดินเป็นกรดจัดถึงเป็นกลาง (pH ๕.๕-๗.๐) ดินล่าง มีสีน้ำตาลปนเหลือง น้ำตาล หรือน้ำตาลเข้ม เนื้อดินเป็นดินร่วนปนดินเหนียว หรือดินร่วนเหนียวปนทรายแป้ง หรือดินเหนียวที่มีเศษหินหรือกรวดปะปนมาก ปฏิกิริยาดินเป็นกรดจัดถึงเป็นกรดเล็กน้อย (pH ๕.๕-๖.๕) จะพบหินที่กำลังสลายตัวที่ความลึกไม่เกิน ๕๐ ซม. จากผิวดินบางบริเวณอาจพบเศษหินลอยอยู่บนหน้าดิน

ปัญหา : เป็นดินตื้น พบชั้นหินพื้นที่ยากความลึกไม่เกิน ๕๐ ซม. จากผิวดิน เป็นอุปสรรคในการเจริญเติบโตของรากพืช

แนวทางการจัดการ : ไม่ควรนำมาใช้ประโยชน์ในการเพาะปลูก ควรปล่อยและรักษาให้คงไว้เป็นป่าตามธรรมชาติเพื่อเป็นแหล่งต้นน้ำลำธาร

๑๗) กลุ่มชุดดินที่ ๒๘

ชุดดิน : สพบูรี Series Lb

ลักษณะเด่น : สภาพพื้นที่ ค่อนข้างราบเรียบถึงลูกคลื่นลอนลาดเล็กน้อย มีความลาดชัน ๑ - ๕ % การระบายน้ำดีถึงดีปานกลาง การซึมผ่านได้ของน้ำช้า การไหลบ่าของน้ำบนผิวดินช้าถึงปานกลาง ลักษณะสมบัติของดิน เป็นดินเหนียวจัดลึก ตลอดชั้นดินเป็นดินเหนียวดินบนมีสีดำหรือเทาเข้ม ปฏิกริยาดินเป็นกรดเล็กน้อยถึงเป็นด่างปานกลาง (pH ๖.๕-๘.๐) ดินล่าง มีสีดำหรือสีเทาเข้มมากจนถึงน้ำตาลปนเทา พบชั้นปูนมารลในระดับลึก ๘๐ ซม.ลงไป ปฏิกริยาดินเป็นด่างปานกลางถึงเป็นด่างจัด (pH ๘.๐-๙.๐) ในฤดูแล้งจะแตกกระแหงเป็นร่องกว้างกว่า ๑ ซม. หรือมากกว่า ที่ความลึก ๕๐ ซม. และรอยแตกนี้จะคงอยู่ยาวนาน จะพบรอยไถลและหน้าดินมีมวลก้อนกลมของปูนสะสมอยู่ทั่วไป

ปัญหา : เป็นดินเหนียวจัด โครงสร้างของดินไม่ดี เมื่อแห้งจะแข็งมากแต่ พอเปียกน้ำจะและการเขตรกรรมทำได้ลำบาก

แนวทางการจัดการ : โดยทั่วไปเหมาะในการปลูกพืชไรชนิดต่าง ๆ แต่ควร ไถพรวนดิน ในขณะที่ดินมีความชื้นเหมาะสมและควรใส่ปุ๋ยอินทรีย์ร่วมกับปุ๋ยเคมีเพื่อเพิ่มผลผลิตและปรับโครงสร้างของดิน

๑๘) กลุ่มชุดดินที่ ๕๕

ชุดดิน : วังสะพุง Series Ws

ลักษณะเด่น : สภาพพื้นที่ค่อนข้างราบเรียบถึงเป็นเนินเขา มีความลาดชัน ๑ - ๓๕ % การระบายน้ำดี การซึมผ่านได้ของน้ำปานกลาง การไหลบ่าของน้ำบนผิวดินปานกลางถึงเร็ว ลักษณะสมบัติของดิน เป็นดินลึกปานกลาง ดินบนเป็นดินร่วน ดินร่วนปนดินเหนียวหรือดินร่วนเหนียวปนทรายแปง สีน้ำตาลเข้มถึงน้ำตาลปนเทาเข้ม ปฏิกริยาดินเป็นกรดปานกลางถึงเป็นกลาง (pH ๖.๐-๗.๐) ดินล่างตอนบนเป็นดินเหนียว สีแดงปนเหลืองถึงแดง ปฏิกริยาดินเป็นกรดจัดถึงเป็นกรดปานกลาง (pH ๕.๕-๖.๐) ตอนล่างเป็นดินเหนียว มีเศษหินปะปนหนาแน่น และสวนใหญ่พบชั้นหินพื้นภายในความลึก ๑๐๐ ซม. สีน้ำตาลปนแดงหรือน้ำตาลปนเหลือง ปฏิกริยาดินเป็นกรดจัดถึงเป็นกลาง (pH ๕.๕-๗.๐)

ปัญหา : เป็นดินลึกปานกลาง รากของพืชที่มีระบบรากลึกอาจถูกจำกัดการเจริญเติบโต สภาพพื้นที่มีความลาดชันสูง ดินเกิดการชะล้างพังทลายได้ง่าย

แนวทางการจัดการ : ปรับปรุงบำรุงดินและใส่ปุ๋ยอินทรีย์หรือปุ๋ยชีวภาพ ร่วมกับปุ๋ยเคมี เพื่อเพิ่มผลผลิตให้สูงขึ้น จัดระบบการปลูกพืชและระบบอนุรักษ์ดินและน้ำให้เหมาะสมกับสภาพความลาดชันของพื้นที่

๑๙) กลุ่มชุดดินที่ ๔

ชุดดิน : สระบุรี Series Sb

ลักษณะเด่น : สภาพพื้นที่ ราบเรียบถึงค่อนข้างราบเรียบ มีความลาดชัน ๐ - ๑ % การระบายน้ำค่อนข้างเร็วถึงเร็ว การซึมผ่านได้ของน้ำช้า การไหลบ่าของน้ำบนผิวดินช้า ลักษณะสมบัติของดิน เป็นดินลึกมาก ดินบนเป็นดินเหนียวสีเทาเข้ม หรือน้ำตาลปนเทาเข้ม มีจุดประสีน้ำตาลแกและน้ำตาลปนเหลือง ปฏิกริยาดินเป็นกรดปานกลาง ถึงเป็นกลาง (pH ๖.๐-๗.๐) ดินล่างเป็นดินเหนียวหรือดินเหนียวปนทรายแปง สีน้ำตาล น้ำตาลปนเทา มีจุดประสีน้ำตาลปนเหลืองหรือน้ำตาลเข้ม ปฏิกริยาเป็นกลางถึงเป็นด่างปานกลาง (pH ๗.๐-๘.๐) พบรอยไถลผิวหน้าอัดมันและพบการสะสมก้อนเหล็กและแมงกานีส หรือก้อนปูนสีขาว ในฤดูแล้งหน้าดินจะแตกกระแหง

ปัญหา : ไม่มี

แนวทางการจัดการ : ควรปรับปรุงบำรุงดิน โดยการใส่ปุ๋ยอินทรีย์ เช่น ปุ๋ยคอก ปุ๋ยหมัก ปุ๋ยพืชสดและปุ๋ยเคมี เพื่อปรับปรุงคุณสมบัติทางกายภาพและทางเคมีของดินให้ดีขึ้น

๒๐) กลุ่มชุดดินที่ ๑๑

ชุดดิน : เสนา Series Se

ลักษณะเด่น : สภาพพื้นที่ราบเรียบ มีความลาดชัน ๐ - ๑ % การระบายน้ำเร็ว การซึมผ่านได้ของน้ำช้า การไหลบ่าของน้ำบนผิวดินช้า ลักษณะสมบัติของดิน เป็นดินลึก ดินบนเป็นดินเหนียว สีดำหรือสีเทาเข้ม ถัดลงไปเป็นสีน้ำตาลปนเทาหรือสีน้ำตาลและเป็นดินเลนสีเทา ปฏิกริยาดินเป็นกรดจัดมากถึง เป็นกรดจัด (pH ๔.๕-๕.๕) ดินกลางตอนบน เป็นดินเหนียวสีน้ำตาลปนเทา พบจุดประสีน้ำตาลแกหรือแดงปนเหลืองปฏิกริยาดินเป็นกรดรุนแรงมากถึงเป็นกรดจัดมาก (pH ๔.๐-๔.๕) ดินล่างเป็นดินเลนเหนียวสีเทาเข้มหรือสีเทา จุดประสีเหลืองปนน้ำตาล จะพบจุดประสีเหลืองฟางข้าวของสารประกอบกำมะถันในระดับความลึกตั้งแต่ ๕๐-๑๐๐ ซม. และพบรอยไหลผิวหน้าอัดมัน และผลึกยิปซัม ปฏิกริยาดินเป็นกรดจัดมากถึงเป็นกรดปานกลาง (pH ๔.๕-๖.๐)

ปัญหา : ดินเป็นกรดจัดมาก ผลผลิตต่ำในบริเวณพื้นที่เขตชลประทานใช้ทำนาดำ หรืออาจปลูกพืชผักและพืชไร่ในฤดูแล้ง แต่ผลผลิตไม่ดีนัก

แนวทางการจัดการ : ควรปรับสภาพกรดของดินให้เหมาะสม โดยการใช้ วัสดุปูนชนิดต่าง ๆ และไถคลุกเคล้ากับดินที่ไถไว้ตั้งแต่ก่อนฤดูปลูก ควรปรับปรุงบำรุงดินโดยการใช้ปุ๋ยอินทรีย์ และปุ๋ยเคมีควบคู่กัน เพื่อปรับปรุงคุณสมบัติดินทั้งทางกายภาพและทางเคมีให้ดีขึ้น

๒๑) กลุ่มชุดดินที่ ๔๗

ชุดดิน : หินซอน Series Hs

ลักษณะเด่น : สภาพพื้นที่ค่อนข้างราบเรียบถึงเนินเขา มีความลาดชัน ๑ - ๓๕ % การระบายน้ำดี การซึมผ่านได้ของน้ำปานกลางถึงดี การไหลบ่าของน้ำบนผิวดินปานกลาง ลักษณะสมบัติของดิน เป็นดินต้นถึงชั้นหินพื้น เนื้อดินเป็นดินร่วนเหนียวถึงดินเหนียวตลอด ดินบนมีสีน้ำตาลหรือสีน้ำตาลปนแดง ดินล่างมีสีน้ำตาลปนแดงถึงน้ำตาลปนแดงเข้มและอาจมีเม็ดปูนสีขาวปะปนอยู่จะพบชั้นของหินดินดานที่กำลังสลายตัวอยู่ในช่วงความลึกไม่เกิน ๕๐ ซม.จากผิวดิน อาจพบก้อนหินปูนอยู่บนผิวดินหรือในหน้าตัดดินด้วยปฏิกริยาดินเป็นกรดเล็กน้อยถึงเป็นกลาง (pH ๖.๕-๗.๐) ในดินบนและเป็นกลางถึงเป็นด่างปานกลาง (pH ๗.๐-๘.๐) ในดินล่าง และมักมีก้อนหินลอยหนา

ปัญหา : เป็นดินต้น บางแห่งมีหินอยู่บนผิวดินและปนอยู่ในดิน ทำให้ลำบากในการไถพรวน และรากพืชชอบไนโตรเจน เสี่ยงต่อการขาดแคลนน้ำถ้าฝนทิ้งชวงนานเกินไปทำให้ผลผลิตเสียหาย

แนวทางการจัดการ : เลือกชนิดพืชที่ปลูก ควรมีการปรับปรุงบำรุงดิน บริเวณที่มีความลาดชัน ไถพรวน และปลูกพืชตามแนวระดับ ใส่ปุ๋ยอินทรีย์และปุ๋ยเคมีเพื่อปรับปรุงสมบัติทางกายภาพและทางเคมี

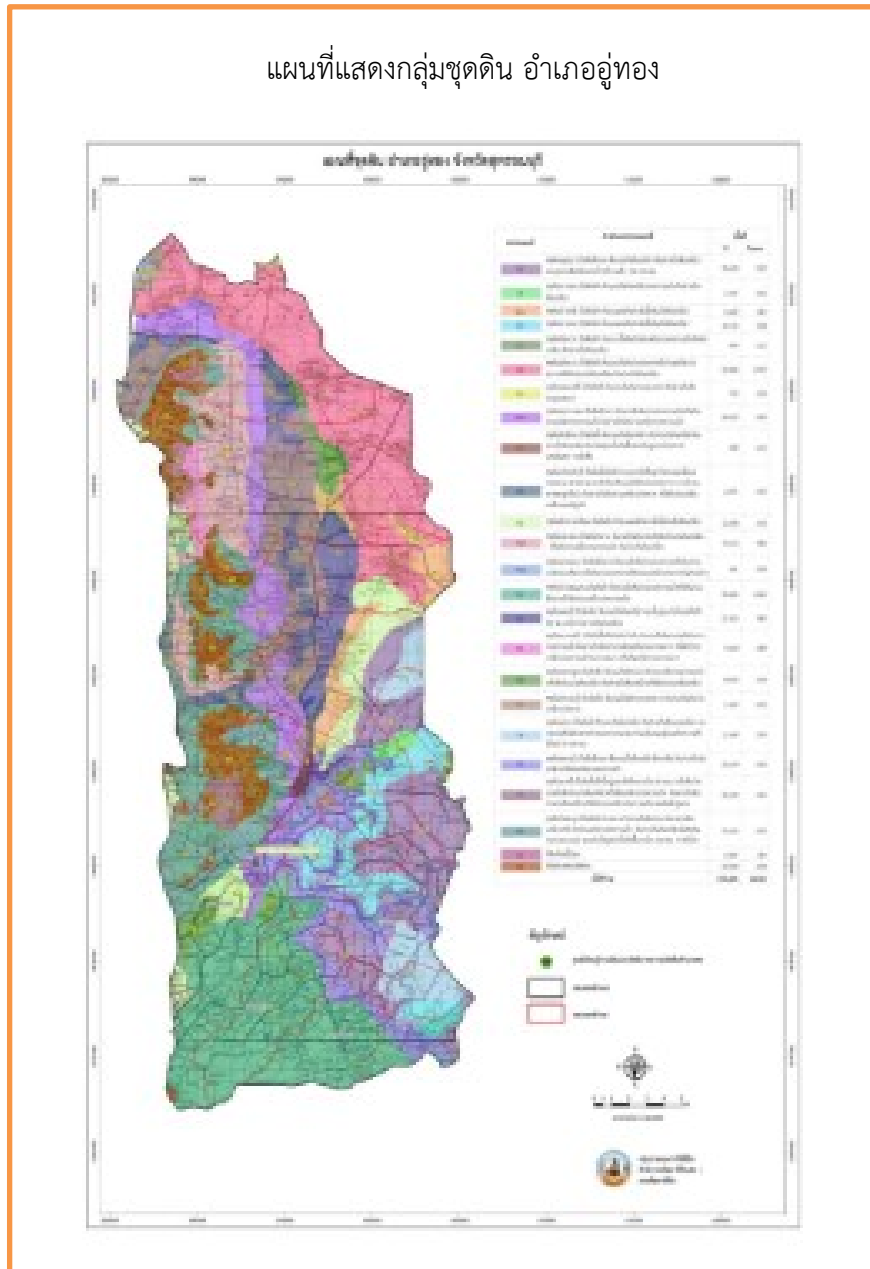
๒๒) กลุ่มชุดดินที่ ๒

ชุดดิน : อุธยา Series Ay

ลักษณะเด่น : สภาพพื้นที่ราบเรียบ มีความลาดชัน ๐ - ๑ % การระบายน้ำเร็ว การซึมผ่านได้ของน้ำช้า การไหลบ่าของน้ำบนผิวดินช้า ลักษณะสมบัติของดิน เป็นดินลึกมาก ดินบนเป็นดินเหนียว สีเทาเข้ม ปฏิกริยาดินเป็นกรดจัดมากถึงเป็นกรดปานกลาง (pH ๕.๐-๖.๐) ดินกลางตอนบนเป็นดินเหนียวมีสีเทา สีน้ำตาลปนเทาหรือสีเทาน้ำตาล มีจุดประสีแดง ปฏิกริยาดินเป็นกรดจัด (pH ๕.๕) และพบจุดประสีเหลืองฟางข้าวที่ความลึก ๑๐๐-๑๕๐ ซม. พบผลึกของแรยิปซัมและรอยไหลระหว่างชั้นดินบนและดินล่างดินมีกำมะถันสูงและปฏิกริยาดินเป็นกรดจัดมาก (pH ๔.๕-๕.๐)

ปัญหา : ดินเป็นกรดจัด ทำให้พืชไม่สามารถใช้ธาตุที่มีอยู่ในดินตามธรรมชาติได้อย่างเต็มที่โดยเฉพาะอย่างยิ่งฟอสฟอรัส

แนวทางการจัดการ : แกสสภาพกรดของดินโดยใช้วัสดุปูนชนิดต่าง ๆ เช่น ปูนมาร์ล เพื่อให้พืชสามารถใช้ธาตุอาหารในดินได้



ภาพที่ ๔ แผนที่แสดงกลุ่มชุดดินอำเภ่อู่ทอง
(ที่มา : กรมพัฒนาที่ดิน, พ.ศ. ๒๕๖๙)

๓. ลักษณะภูมิอากาศ

๓.๑ ฤดูกาล

อำเภ่อู่ทอง มี ๓ ฤดูกาล ดังนี้

๓.๑.๑ ฤดูหนาว เริ่มตั้งแต่กลางเดือนตุลาคมถึงกลางเดือนกุมภาพันธ์ ซึ่งเป็นฤดูมรสุมตะวันออกเฉียงเหนือ บริเวณความกดอากาศสูงจากประเทศจีนที่มีคุณสมบัติเย็นและแห้งจะแผ่ลงมาปกคลุมประเทศไทยในช่วงนี้ แต่เนื่องจากจังหวัดสุพรรณบุรีอยู่ในภาคกลางอิทธิพลของบริเวณความกดอากาศสูง

จากประเทศจีนที่แผ่ลงมาปกคลุมในช่วงฤดูหนาวจะช้ากว่าภาคเหนือและภาคตะวันออกเฉียงเหนือ ทำให้มีอากาศหนาวเย็นช้ากว่าสองภาคดังกล่าว โดยเริ่มมีอากาศหนาวประมาณกลางเดือนพฤศจิกายนเป็นต้นไป

๓.๑.๒ ฤดูร้อน เริ่มเมื่อมรสุมตะวันออกเฉียงเหนือสิ้นสุดลงคือประมาณกลางเดือนกุมภาพันธ์ ถึงกลางเดือนพฤษภาคม ในระยะนี้จะมีหย่อมความกดอากาศต่ำเนื่องจากความร้อนปกคลุมประเทศไทยตอนบน ทำให้มีอากาศร้อนอบอ้าวทั่วไป โดยมีอากาศร้อนจัดในเดือนเมษายน

๓.๑.๓ ฤดูฝน เริ่มตั้งแต่กลางเดือนพฤษภาคมถึงกลางเดือนตุลาคม เป็นช่วงที่มรสุมตะวันตกเฉียงใต้พัดปกคลุมประเทศไทย ร่องความกดอากาศต่ำที่พัดผ่านบริเวณภาคใต้ของประเทศไทยจะเลื่อนขึ้นมาพัดผ่านบริเวณภาคกลางและภาคเหนือเป็นลำดับในระยะนี้ ทำให้มีฝนตกชุกขึ้นตั้งแต่กลางเดือนพฤษภาคมเป็นต้นไป เดือนกันยายนเป็นเดือนที่มีฝนตกชุกมากที่สุดในรอบปีและเป็นช่วงที่มีความชื้นสูงเช่นเดียวกับเดือนตุลาคม

โดยสามารถสรุปได้ดังนี้ ดังนี้

ตารางที่ ๔ แสดงข้อมูลฤดูกาล

ฤดูกาล	ม.ค.	ก.พ.	มี.ค.	เม.ย.	พ.ค.	มิ.ย.	ก.ค.	ส.ค.	ก.ย.	ต.ค.	พ.ย.	ธ.ค.	
ฤดูร้อน		←————→											
ฤดูฝน						←————→							
ฤดูหนาว	←————→										←————→		

๓.๒ ปริมาณน้ำฝนและอุณหภูมิ

ตารางที่ ๕ แสดงข้อมูลปริมาณน้ำฝน และอุณหภูมิเฉลี่ย ๕ ปี

ปี	ปริมาณน้ำฝนรวมทั้งปี (มม.)	ปริมาณฝนเฉลี่ย (มม.)	จำนวนวันฝนตก (วัน)	เดือนที่ฝนสูงสุด	อุณหภูมิ (องศาเซลเซียส)		
					สูงสุด	ต่ำสุด	เฉลี่ยทั้งปี
๒๕๖๙	๕.๐	๒.๕	๒	มกราคม	๓๔.๔	๑๑.๕	๒๕.๒๕
๒๕๖๘	๙๙๖.๔	๘๓.๐	๑๐๗	กันยายน	๓๙.๕	๑๓.๒	๒๗.๙๕
๒๕๖๗	๗๗๐.๓	๖๔.๒	๙๐	กันยายน	๔๑.๔	๑๔.๔	๒๙.๑๑
๒๕๖๖	๘๕๒.๙	๗๑.๑	๘๓	ตุลาคม	๔๑.๘	๑๕.๖	๒๘.๘๔
๒๕๖๕	๑,๒๒๘.๔	๑๐๒.๔	๑๑๕	กันยายน	๔๐.๑	๑๖.๓	๒๘.๑๒
๒๕๖๔	๑,๑๘๑.๘	๓.๓	๑๐๑	ตุลาคม	๓๒.๖	๑๙.๗	๒๘.๐๕

ที่มา : ศูนย์วิจัยพืชไร่สุพรรณบุรี, พ.ศ. ๒๕๖๙

๔. เส้นทางคมนาคม

๔.๑ เส้นทางคมนาคมระหว่างตำบล

อำเภออุทงมีการเดินทางเชื่อมต่อระหว่างตำบลและหมู่บ้าน โดยใช้เส้นทางถนนมาลัยแมนเป็นเส้นทางหลักในการคมนาคมและขนส่งผลผลิตทางการเกษตร ปัจจุบันการติดต่อสัญจรภายในอำเภอมีถนนคอนกรีตเสริมเหล็กเชื่อมต่อครบทุกตำบล และเกือบทุกหมู่บ้าน ยกเว้นบางหมู่บ้านที่ยังเป็นถนนลูกรังซึ่งสามารถใช้สัญจรได้ตลอดทั้งปี รวมถึงในช่วงฤดูฝน ทั้งนี้ถนนมาลัยแมนถือเป็นเส้นทางสายหลักที่สามารถเชื่อมโยงการเดินทางไปยังอำเภอต่าง ๆ ได้อย่างสะดวก

๔.๒ ถนนหลวงเชื่อมต่อระหว่างจังหวัดและอำเภอ

การคมนาคมติดต่อระหว่างจังหวัดและอำเภอ สามารถเดินทางได้หลายเส้นทาง โดยมีรายละเอียดดังนี้

ทางรถยนต์: สามารถเดินทางได้สะดวก คือ

สถานีขนส่งผู้โดยสาร จำนวน ๓ ท่ารถ โดยมีสายเดินรถประจำทางระหว่างอำเภอ/จังหวัด

ได้แก่ อุทอง - สุพรรณ - กรุงเทพ หมอชิต๒ ประกอบด้วย

๑.ท่ากรุงเทพ - หมอชิต ๒ ชานชาลาที่ ๔ ช่อง ๘ เวลาเดินรถ ๐๕.๐๐ - ๒๐.๐๐ น.

๒.ท่าอุทอง - (ข้างธนาคารกรุงเทพ) เวลาเดินรถ ๐๕.๐๐ - ๒๐.๐๐ น

๓.ท่าตลาดเขต อุทอง - สวนแตง - อุยา - สุพรรณ - บางปلام้า - ลาดบัวหลวง - นพวงศ์ - กรุงเทพ
ทางหลวงแผ่นดิน ดังนี้

ทางหลวงหมายเลข ๔ (ถนนเพชรเกษม) แยกเข้าทางหลวงหมายเลข ๓๒๑ (ถนนมาลัยแมน)

ที่จังหวัดนครปฐม ผ่านนครปฐม - อำเภอกำแพงแสน - บ้านทุ่งคอก - บ้านสระยายโสม - อุทอง ระยะทาง
ประมาณ ๑๒๘ กิโลเมตร

ทางหลวงหมายเลข ๓๔๐ (บางบัวทอง - ชัยนาท) แยกเข้าทางหลวงหมายเลข ๓๕๗

(ทางเลี่ยงเมืองสุพรรณบุรี) แยกเข้าทางหลวงหมายเลข ๓๒๑ ผ่านบางบัวทอง - อำเภอลาดบัวหลวง - อำเภอบางปلام้า - สุพรรณบุรี - บ้านสวนแตง - อุทอง ระยะทางประมาณ ๑๒๒ กิโลเมตร ถนนเข้าหมู่บ้านคณทิ ภายในเขตอำเภออุทอง

๕. แหล่งน้ำและระบบชลประทาน

๕.๑ แหล่งน้ำธรรมชาติ (เช่น แม่น้ำ ลำคลอง หนอง บึง)

คลองจรเข้สามพัน แม่น้ำสายสำคัญที่ไหลผ่านอำเภออุทอง เป็นแหล่งน้ำธรรมชาติหลักของพื้นที่ที่มีความสำคัญทั้งทางธรรมชาติและประวัติศาสตร์ เนื่องจากพื้นที่ลุ่มน้ำบริเวณนี้เคยเป็นชุมชนโบราณและใช้แหล่งน้ำเพื่อการเกษตรและอุปโภคมาตลอดหลายยุคสมัย และนอกจากนี้ยังมีน้ำตกพุ่มม่วง ตั้งอยู่ในเขตวนอุทยานพุ่มม่วงเป็นน้ำตกตามธรรมชาติที่เกิดตามลำธารจากจุดสูงในป่า เหมาะสำหรับไปเที่ยวในช่วงฤดูฝนและปลายฝนเพราะจะมีปริมาณน้ำมากที่สุด และเป็นจุดธรรมชาติที่นิยมของพื้นที่

๕.๒ แหล่งน้ำที่สร้างขึ้นที่สำคัญ

๑) โครงการชลประทานขนาดใหญ่ และขนาดกลาง

ตารางที่ ๖ แสดงข้อมูลโครงการชลประทานขนาดใหญ่ และขนาดกลาง

ที่	ชื่ออ่าง/ประตูระบายน้ำ	ตำบล	ความจุที่ระดับน้ำสูงสุด (ล้าน ลบ.ม.)	ความจุที่ระดับน้ำเก็บกัก (ล้าน ลบ.ม.)	พื้นที่ชลประทาน (ไร่)
-	-	-	-	-	-

ที่มา : โครงการชลประทานสุพรรณบุรี, พ.ศ. ๒๕๖๙

๒) โครงการชลประทานขนาดเล็ก

ตารางที่ ๗ แสดงข้อมูลโครงการชลประทานขนาดเล็ก

ที่	ตำบล	โครงการ						รวมปริมาณน้ำ (ล้าน ลบ.ม.)	รวมพื้นที่ได้รับประโยชน์ (ไร่)
		อ่างเก็บน้ำ	ท่อระบายน้ำ	ฝาย	ระบบส่งน้ำ	สถานีสูบน้ำ	รวม		
-	-	-	-	-	-	-	-	-	-

ที่มา : โครงการชลประทานสุพรรณบุรี, พ.ศ. ๒๕๖๙

๓) แหล่งน้ำอื่น ๆ

(๑) สระเก็บน้ำในไร่นานอกเขตชลประทาน (บ่อจิว ขนาด ๑,๒๖๐ ลูกบาศก์เมตร)

ตารางที่ ๘ แสดงข้อมูลสระเก็บน้ำในไร่นานอกเขตชลประทาน

ที่	ตำบล	ปี ๒๕๕๘ - ๒๕๖๖		ปี ๒๕๖๘		รวม	
		ราย	บ่อ	ราย	บ่อ	ราย	บ่อ
๑	จรเข้สามพัน	๑	๑	-	-	๑	๑
๒	หนองไธสง	๑	๑	-	-	๑	๑
๓	ดอนคา	๙	๙	-	-	๙	๙
๔	พลับพลาไชย	๒๐	๒๐	๑	๑	๒๑	๒๑
๕	บ้านไช้	๗	๗	๕	๕	๑๒	๑๒
	รวม	๓๘	๓๘	๖	๖	๔๔	๔๔

ที่มา : สถานีพัฒนาที่ดินสุพรรณบุรี, พ.ศ. ๒๕๖๙

(๒) บ่อบาดาล

ตารางที่ ๙ แสดงข้อมูลบ่อบาดาล

ที่	ตำบล	ด้านการเกษตร (บ่อ)	ด้านอุปโภค - บริโภค (บ่อ)	รวม (บ่อ)
๑	อู่ทอง	-	๑๗	๑๗
๒	สระยายโสม	-	๑๐	๑๐
๓	จรเข้สามพัน	๑	๑๓	๑๓
๔	บ้านดอน	-	๑	๑
๕	ยี่งทะเลาย	-	๑	๑
๖	ดอนมะเกลือ	-	๑	๑
๗	หนองไธสง	-	๒๕	๒๕
๘	ดอนคา	๕	๔๑	๔๖
๙	พลับพลาไชย	๕	๕๗	๖๒
๑๐	บ้านไช้	๒	๕๗	๕๙
๑๑	เจดีย์	-	๑	๑
๑๒	สระพังลาน	-	๒	๒
๑๓	กระจัน	-	๓	๓
	รวม	๑๓	๒๐๒	๒๑๕

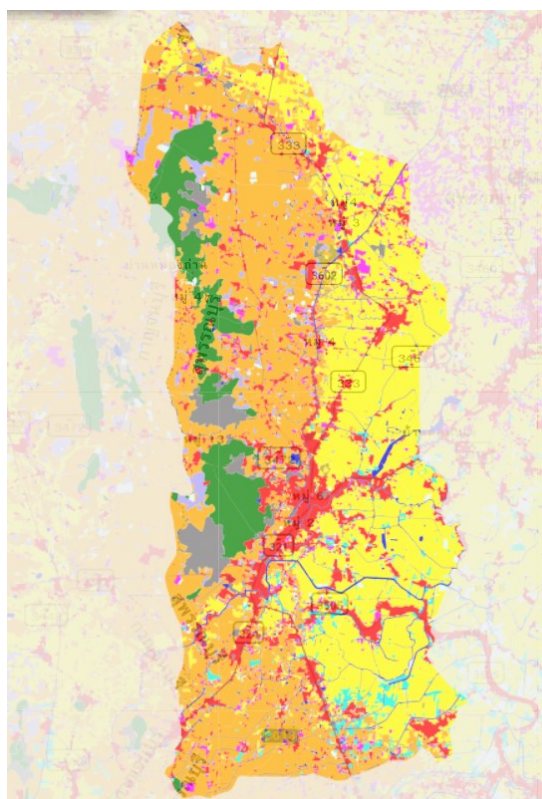
ที่มา : <http://app.dgr.go.th/newpasutara/xml/download.php>, พ.ศ. ๒๕๖๙

๖. การใช้ประโยชน์ที่ดิน

ตารางที่ ๑๐ แสดงข้อมูลการใช้ประโยชน์ที่ดิน

ประเภท	เนื้อที่ (ไร่)	ร้อยละ
พื้นที่ป่า	๒๘,๓๒๘.๕๘	๗.๐๕
พืชไร่	๑๔๒,๕๗๗.๕๑	๓๕.๕
ไม้ยืนต้น	๖,๘๔๖.๔๗	๑.๗
ไม้ผล	๙,๕๐๕.๗๒	๒.๓๗
พืชสวน	๔,๕๔๔.๐๘	๑.๑๓
พื้นที่นา	๑๒๔,๓๕๓.๑๙	๓๐.๙๗
พืชน้ำ	๒๙๒.๓๙	๐.๐๗
สถานที่เพาะเลี้ยงสัตว์น้ำ	๘,๗๑๔.๘๙	๒.๑๗
ทุ่งหญ้าและโรงเลี้ยงสัตว์	๒,๘๘๗.๑๑	๐.๗๒
พื้นที่ลุ่ม	๔๘.๙๖	๐.๐๑
พื้นที่น้ำ	๑๒,๔๓๖.๕๒	๓.๑
พื้นที่ชุมชนและสิ่งปลูกสร้าง	๔๔,๗๘๔.๗๕	๑๑.๑๕
พื้นที่เปิดเตล็ด	๑๖,๒๓๙.๘๑	๔.๐๔

แผนที่แสดงการใช้ประโยชน์ที่ดิน อำเภอกู่ทอง



ภาพที่ ๕ แผนที่แสดงการใช้ประโยชน์ที่ดินอำเภอ

(ที่มา : <http://agri-map-online.moac.go.th/>, พ.ศ. ๒๕๖๙)

ข้อมูลด้านเศรษฐกิจ

๑. ข้อมูลสินค้าเกษตรที่สำคัญ

ประชากรอำเภออุทอง ประชากรมีอาชีพหลักคือ ทำนา มีพื้นที่การเกษตรจำนวน ๒๓๕,๗๔๕ ไร่ (ร้อยละ ๕๘.๗๒ ของพื้นที่อำเภอ)

ตารางที่ ๑๑ แสดงข้อมูลด้านพืช

ตำบล	ข้าวนาปี	ข้าวนา ปรัง	อ้อย โรงงาน	มัน สำปะหลัง	ข้าวโพด เลี้ยง สัตว์	ไม้ผล	ไม้ยืน ต้น	พืชผัก	ไม้ ดอกไม้ ประดับ	พืช สมุนไพร
	(ไร่)	(ไร่)	(ไร่)	(ไร่)	(ไร่)	(ไร่)	(ไร่)	(ไร่)	(ไร่)	(ไร่)
อุทอง	๒,๙๑๐	๑,๙๔๓	๒๕	๑๓	๒๒๘	๑๘	๑	๗	-	๙
สระยายโสม	๕,๑๓๔	๓,๙๒๗	๑,๔๔๐	-	-	๑๓๔	๓๓	๑๐๙	๘	๔
จรเข้สามพัน	๔,๓๑๓	๒,๑๑๕	๒,๕๗๕	๘๓	๑,๔๐๘	๗๒	๑๑๔	๕๔	๒๒	๑๐
ยูงทะลาย	๗,๐๓๖	๖,๔๕๒	๕	-	-	๓๐	๓	๖	-	-
ดอนมะเกลือ	๑๐,๒๐๕	๙,๕๙๙	๑๔	-	-	๕	-	๒๐	๗	-
หนองไธสง	๑๕,๕๓๗	๑๑,๗๘๕	๗๕	๑๖๖	๔๗๐	๕๓	๑๔	๗	-	-
ดอนคา	๑๒,๕๑๒	๖,๓๕๐	๓๘๙	๒๑๑	๑,๔๖๗	๒๖	๒๓	๓๙	-	-
พลับพลาไชย	๑๔,๗๓๓	๗,๗๖๐	๒,๓๘๗	๙๔๘	๕,๕๐๘	๔๐๐	๗๔	๑๖๘	-	๑
บ้านช้าง	๑๘,๘๑๐	๑๘๑	๖,๒๕๙	๒,๓๕๑	๒,๙๒๔	๓๖	๖๙	๕๒	-	๑๑
เจดีย์	๗,๗๔๓	๖,๕๗๘	-	-	-	๑๑	๐	๓	-	-
กระจัน	๘,๕๙๑	๗,๕๒๔	-	-	-	๔๗	๕	๓	-	๑
บ้านดอน	๑๓,๙๘๙	๑๓,๔๒๗	-	-	-	๖๑	๑๒	๔๕	-	-
สระพังลาน	๓,๐๒๖	๒,๔๔๕	๓๒๙	-	-	๓	๑	๑๕	๒	-
รวม	๑๒๔,๕๓๙	๘๐,๐๘๖	๑๓,๔๙๘	๓,๗๗๒	๑๒,๐๐๕	๘๙๖	๓๔๗	๕๒๗	๓๙	๓๖

ที่มา : สำนักงานเกษตรอำเภออุทอง, พ.ศ. ๒๕๖๙

ตารางที่ ๑๒ แสดงข้อมูลด้านปศุสัตว์

ตำบล	เกษตรกร ผู้เลี้ยงสัตว์ รวม (ราย)	โคเนื้อ (ตัว)	โคนม (ตัว)	กระบือ (ตัว)	สุกร (ตัว)	ไก่ (ตัว)	เป็ด (ตัว)	แพะ (ตัว)	แกะ (ตัว)
อุทอง	๔๕๘	๗,๓๗๕	-	๑๒	๒,๗๗๒	๒๑,๖๖๖	๗,๓๕๑	๑,๐๙๔	๕๐
สระยายโสม	๑๕๒	๑,๐๔๒	-	๕๑	๑๑๑	๒,๙๐๗	๕๒๗	๕๙๓	๓๐
จรเข้สามพัน	๔๕๑	๑๙,๑๐๓	-	๕๒	๒๐,๖๑๘	๑,๒๐๔,๙๕๘	๑๗,๓๖๓	๑,๖๔๖	๑๐๓
บ้านดอน	๒๒๒	๗๖๐	-	๗	๗๖	๒๔,๖๔๖	๔๙,๓๑๕	๑๕๐	-
ยูงทะลาย	๓๓๑	๑๐,๓๗๓	-	๔๓	๓,๓๕๕	๑๙๕,๓๘๙	๑๒๖,๙๕๕	๑,๒๗๕	๑๐๒
ดอนมะเกลือ	๑๔๖	๖๙	-	-	๒,๒๕๒	๑๙,๐๓๑	๑๘,๐๗๐	๙๕	-
หนองไธสง	๓๕๙	๗,๐๔๑	-	๓๒	๑๑๖	๒๔๗,๓๗๔	๗,๗๔๑	๑,๓๕๕	-
ดอนคา	๖๒๙	๗,๒๘๕	-	๘๔	๒๕,๔๖๐	๑๓๐,๔๕๙	๓๘,๑๔๐	๓,๕๗๓	๒๕๐
พลับพลาไชย	๖๗๒	๔,๒๒๗	๑,๐๔๕	๕๕๗	๑๘๗๕	๒๔๕,๗๕๕	๕๑,๖๑๕	๑,๖๖๗	๑๑๗
บ้านช้าง	๔๗๙	๗,๙๓๕	-	๑๖๓	๔๑,๕๑๙	๘๕๔,๔๙๓	๓,๒๕๒	๘๕๔	๑๕๗
เจดีย์	๑๓๖	๓,๑๘๗	-	๒๖	๒,๓๕๗	๒๔๘,๓๗๕	๔๖,๖๒๐	-	-

ตารางที่ ๑๒ แสดงข้อมูลด้านปศุสัตว์ (ต่อ)

ตำบล	เกษตรกรผู้เลี้ยงสัตว์รวม (ราย)	โคเนื้อ (ตัว)	โคนม (ตัว)	กระบือ (ตัว)	สุกร (ตัว)	ไก่ (ตัว)	เป็ด (ตัว)	แพะ (ตัว)	แกะ (ตัว)
สระพังลาน	๑๘๕	๗๐๔	-	๘	๑	๕,๗๔๙	๕๐๐	๕๖๗	๑๐๑
กระจัน	๓๑๕	๑๖,๔๕๔	-	-	๔๙๖	๓๘,๒๑๓	๑๕๗,๒๖๕	๑๒๗	-
รวมทั้งหมด	๔,๕๓๕	๘๕,๕๕๕	๑,๐๔๕	๑,๐๓๕	๑๐๑,๐๐๘	๓,๒๓๙,๐๑๕	๕๒๔,๗๑๔	๑๒,๙๙๖	๙๑๐

ที่มา : สำนักงานปศุสัตว์อำเภออุทุมพรพิสัย, พ.ศ. ๒๕๖๙

- โรงงานผลิตอาหารสัตว์ ๒ แห่ง คือ

บริษัทไทยฟูดส์ จำกัด ที่ตั้ง ๑๑๙ ถนนมาลัยแมน หมู่ ๓ ตำบลสระพังลาน อำเภออุทุมพรพิสัย จังหวัดสุพรรณบุรี

บริษัทไพรัชกรุ๊ป ฟูดส์ จำกัด (สาขา ๑) ที่ตั้ง ๒๖๘ หมู่ ๑ ตำบลจรเข้สามพัน อำเภออุทุมพรพิสัย จังหวัดสุพรรณบุรี

- โรงงานฆ่าสัตว์ปีกมาตรฐาน-.....แห่ง

- ฟาร์มเลี้ยงสัตว์ขนาดใหญ่ จำนวน ๗๖ ฟาร์ม คือ ฟาร์มสุกร จำนวน ๔๑ ฟาร์ม และฟาร์มไก่เนื้อ จำนวน ๓๕ ฟาร์ม ดังนี้

ฟาร์มสุกร จำนวน ๔๑ ฟาร์ม

๑. อัฐสิทธิ์ฟาร์ม ที่ตั้ง ๓๗ หมู่ ๑๐ ตำบลบ้านโฆ้ง อำเภออุทุมพรพิสัย จังหวัดสุพรรณบุรี
๒. ห้างหุ้นส่วนจำกัด ศิริกานต์ฟาร์มและขนส่ง สาขาที่ ๐๐๐๐๑ ที่ตั้ง ๔๒ หมู่ ๑๐ ตำบลบ้านโฆ้ง อำเภออุทุมพรพิสัย จังหวัดสุพรรณบุรี

๓. จักรกฤษ ฟาร์ม ที่ตั้ง ๒๖๒ หมู่ ๗ ตำบลดอนคา อำเภออุทุมพรพิสัย จังหวัดสุพรรณบุรี

๔. ประยูร ฟาร์ม ที่ตั้ง ๗๙ หมู่ ๑๒ ตำบลดอนคา อำเภออุทุมพรพิสัย จังหวัดสุพรรณบุรี

๕. ฟาร์ม อุทุมพร ที่ตั้ง ๑๗๑ หมู่ ๔ ตำบลบ้านโฆ้ง อำเภออุทุมพรพิสัย จังหวัดสุพรรณบุรี

๖. มั่งมี ฟาร์ม ที่ตั้ง ๒๘๘ หมู่ ๗ ตำบลดอนคา อำเภออุทุมพรพิสัย จังหวัดสุพรรณบุรี

๗. อนุรักษ์ยานกร ฟาร์ม ที่ตั้ง ๑๒๓ หมู่ ๒ ตำบลบ้านโฆ้ง อำเภออุทุมพรพิสัย จังหวัดสุพรรณบุรี

๘. ศิริกานต์ฟาร์ม ที่ตั้ง ๑๑๓ หมู่ ๒ ตำบลอุทุมพร อำเภออุทุมพรพิสัย จังหวัดสุพรรณบุรี

๙. ฟาร์มสุพรรณบุรี ที่ตั้ง ๒๗๕ หมู่ ๑๔ ตำบลจรเข้สามพัน อำเภออุทุมพรพิสัย จังหวัดสุพรรณบุรี

๑๐. ลัดดาวฟาร์ม ที่ตั้ง ๖๐ หมู่ ๑ ตำบลเจดีย์ อำเภออุทุมพรพิสัย จังหวัดสุพรรณบุรี

๑๑. สรวิชัยฟาร์ม ที่ตั้ง ๑๘๘ หมู่ ๔ ตำบลดอนคา อำเภออุทุมพรพิสัย จังหวัดสุพรรณบุรี

๑๒. ชัยวันดี ฟาร์ม ที่ตั้ง ๔๐๒ หมู่ ๑ ตำบลพลับพลาไชย อำเภออุทุมพรพิสัย จังหวัดสุพรรณบุรี

๑๓. กอบลาภฟาร์มหมูขุน ที่ตั้ง ๑๕๒ หมู่ ๒ ตำบลบ้านโฆ้ง อำเภออุทุมพรพิสัย จังหวัดสุพรรณบุรี

๑๔. เพชรพูนทวีฟาร์ม ที่ตั้ง ๖๘๘ หมู่ ๕ ตำบลจรเข้สามพัน อำเภออุทุมพรพิสัย จังหวัดสุพรรณบุรี

๑๕. นนทชนันฟาร์ม ที่ตั้ง ๕๒๒ หมู่ ๔ ตำบลจรเข้สามพัน อำเภออุทุมพรพิสัย จังหวัดสุพรรณบุรี

๑๖. พรเทพฟาร์ม ที่ตั้ง ๘๒ หมู่ ๒ ตำบลเจดีย์ อำเภออุทุมพรพิสัย จังหวัดสุพรรณบุรี

๑๗. อาทิตยาฟาร์ม ๒ ที่ตั้ง ๑๘๑ หมู่ ๑๓ ตำบลดอนคา อำเภอบ้านไร่ จังหวัดสุพรรณบุรี
 ๑๘. อาทิตยาฟาร์ม ๑ ที่ตั้ง ๑๓๑ หมู่ ๑๓ ตำบลดอนคา อำเภอบ้านไร่ จังหวัดสุพรรณบุรี
 ๑๙. บริษัทเจริญชัยฟาร์มกรุ๊ปจำกัด สาขาอุทุมพร ๑ ที่ตั้ง ๑๙๘ หมู่ ๘ ตำบลบ้านไร่

อำเภอบ้านไร่ จังหวัดสุพรรณบุรี

๒๐. บริษัทเจริญชัยฟาร์มกรุ๊ปจำกัด สาขาอุทุมพร ๒ ที่ตั้ง ๑๙๙ หมู่ ๘ ตำบลบ้านไร่ อำเภอบ้านไร่

จังหวัดสุพรรณบุรี

๒๑. บริษัทเจริญชัยฟาร์มกรุ๊ปจำกัด สาขาอุทุมพร ๓ ที่ตั้ง ๑๙๙ หมู่ ๘ ตำบลบ้านไร่ อำเภอบ้านไร่

จังหวัดสุพรรณบุรี

๒๒. บริษัท ซีเอสฟาร์มกรุ๊ป จำกัด ที่ตั้ง ๑๕๗ หมู่ ตำบลบ้านไร่ อำเภอบ้านไร่ จังหวัด

สุพรรณบุรี

๒๓. ฟาร์มเอไอ สุพรรณบุรี ที่ตั้ง ๒๐๔ หมู่ ๒ ตำบลบ้านไร่ อำเภอบ้านไร่ จังหวัด

สุพรรณบุรี

๒๔. หจก. ป.นำโชคฟาร์ม ที่ตั้ง ๑๕๐ หมู่ ๒ ตำบลบ้านไร่ อำเภอบ้านไร่ จังหวัด

สุพรรณบุรี

๒๕. รัตนะ ฟาร์ม ๒ ที่ตั้ง ๒๖๒ หมู่ ๑๐ ตำบลบ้านไร่ อำเภอบ้านไร่ จังหวัดสุพรรณบุรี

๒๖. บี แอนด์ จี ฟาร์ม ที่ตั้ง ๒๙๐ หมู่ ๒ ตำบลจรเข้สามพัน อำเภอบ้านไร่ จังหวัด

สุพรรณบุรี

๒๗. นิตยาฟาร์ม ที่ตั้ง ๒๙๓ หมู่ ๒ ตำบลจรเข้สามพัน อำเภอบ้านไร่ จังหวัดสุพรรณบุรี

๒๘. หทัยฟาร์ม ที่ตั้ง ๒๒ หมู่ ๓ ตำบลบ้านไร่ อำเภอบ้านไร่ จังหวัดสุพรรณบุรี

๒๙. ฟาร์มบ้านจรัล ที่ตั้ง ๓๓๙ หมู่ ๑๐ ตำบลบ้านไร่ อำเภอบ้านไร่ จังหวัดสุพรรณบุรี

๓๐. ฟาร์มก้าวหน้า ที่ตั้ง ๖ หมู่ ๗ ตำบลดอนมะเกลือ อำเภอบ้านไร่ จังหวัดสุพรรณบุรี

๓๑. บริษัท เอสแอลพี โพลทรีรี่ ฟาร์ม จำกัด ที่ตั้ง ๑๑๑ หมู่ ๑๔ ตำบลจรเข้สามพัน

อำเภอบ้านไร่ จังหวัดสุพรรณบุรี

๓๒. บริษัท มิตรภาพโคกภักดิ์ จำกัด (มหาชน) เจนจิราฟาร์ม ที่ตั้ง ๓๑๔ หมู่ ๔ ตำบล

ดอนคา อำเภอบ้านไร่ จังหวัดสุพรรณบุรี

๓๓. บริษัท ป.ชัยณรงค์ฟาร์ม จำกัด สาขาอุทุมพร ที่ตั้ง ๑๖๘ หมู่ ๖ ตำบลยูงทะลาย

อำเภอบ้านไร่ จังหวัดสุพรรณบุรี

๓๔. หจก.ซิง หลง แแปด แแปด กรุ๊ป ที่ตั้ง ๒๙๒ หมู่ ๒ ตำบลจรเข้สามพัน อำเภอบ้านไร่

จังหวัดสุพรรณบุรี

๓๕. แสงเสน่ห์ ฟาร์ม ที่ตั้ง ๒๘๔ หมู่ ๒ ตำบลจรเข้สามพัน อำเภอบ้านไร่ จังหวัด

สุพรรณบุรี

๓๖. หงส์ฟาร์ม ที่ตั้ง ๑๖๑ หมู่ ๒ ตำบลบ้านไร่ อำเภอบ้านไร่ จังหวัดสุพรรณบุรี

๓๗. อธิกรฟาร์ม ที่ตั้ง ๓๕๐ หมู่ ๖ ตำบลพลับพลาไชย อำเภอบ้านไร่ จังหวัดสุพรรณบุรี

๓๘. ศุภมิตรฟาร์ม ที่ตั้ง ๒๙๙ หมู่ ๔ ตำบลดอนคา อำเภอบ้านไร่ จังหวัดสุพรรณบุรี

๓๙. มิสเตอร์พอร์ค ที่ตั้ง ๑๓ หมู่ ๓ ตำบลบ้านไร่ อำเภอบ้านไร่ จังหวัดสุพรรณบุรี

๔๐. บริษัท ซี เอส ฟาร์มกรุ๊ป จำกัด สาขาเขาน้อย ที่ตั้ง ๒๕๔ หมู่ ๒ ตำบลบ้านไร่

อำเภอบ้านไร่ จังหวัดสุพรรณบุรี

๔๑. หจก.นิตยาฟาร์ม ที่ตั้ง ๑๘ หมู่ ๒ ตำบลจรเข้สามพัน อำเภอบ้านไร่ จังหวัด

สุพรรณบุรี

ฟาร์มไก่เนื้อ จำนวน ๓๕ ฟาร์ม

๑. เอกทัศน์ฟาร์ม ที่ตั้ง ๙๖ หมู่ ๒ ตำบลยั้งทะลาย อำเภออุทุมพร จังหวัดสุพรรณบุรี
๒. สุภาพร ฟาร์ม ที่ตั้ง ๑๒๒ หมู่ ๘ ตำบลบ้านไช้ อำเภออุทุมพร จังหวัดสุพรรณบุรี
๓. จริยะ ฟาร์ม ที่ตั้ง ๑๑ หมู่ ๗ ตำบลกระเจ็ด อำเภออุทุมพร จังหวัดสุพรรณบุรี
๔. ณชุกร ฟาร์ม ที่ตั้ง ๑๐๑ หมู่ ๒ ตำบลยั้งทะลาย อำเภออุทุมพร จังหวัดสุพรรณบุรี
๕. วิไล ฟาร์ม ที่ตั้ง ๑๗๕ หมู่ ๑๐ ตำบลบ้านไช้ อำเภออุทุมพร จังหวัดสุพรรณบุรี
๖. บุญเรือง ฟาร์ม ที่ตั้ง ๑ หมู่ ๗ ตำบลบ้านดอน อำเภออุทุมพร จังหวัดสุพรรณบุรี
๗. พลัปปลาไชย ฟาร์ม ที่ตั้ง ๓๖๘ หมู่ ๔ ตำบล ปลัปปลาไชย อำเภออุทุมพร จังหวัด

สุพรรณบุรี

๘. จันธนโรจน์ ฟาร์ม ที่ตั้ง ๑๒๐ หมู่ ๓ ตำบลปลัปปลาไชย อำเภออุทุมพร จังหวัด

สุพรรณบุรี

๙. ราเชนทร์ฟาร์ม ที่ตั้ง ๒๒๑ หมู่ ๑ ตำบลยั้งทะลาย อำเภออุทุมพร จังหวัดสุพรรณบุรี
๑๐. ธนภัทร ฟาร์ม ที่ตั้ง ๒๖๒ หมู่ ๗ ตำบลดอนคา อำเภออุทุมพร จังหวัดสุพรรณบุรี
๑๑. ศิริรังสรรค์ ฟาร์ม ที่ตั้ง ๘๙ หมู่ ๑๓ ตำบลดอนคา อำเภออุทุมพร จังหวัดสุพรรณบุรี
๑๒. เจษฎาการฟาร์ม ที่ตั้ง ๑๒๙ หมู่ ๘ ตำบลบ้านไช้ อำเภออุทุมพร จังหวัดสุพรรณบุรี
๑๓. ทศนีย์ ฟาร์ม ที่ตั้ง ๔๘ หมู่ ๔ ตำบลเจดีย์ อำเภออุทุมพร จังหวัดสุพรรณบุรี
๑๔. จรียาฟาร์ม ที่ตั้ง ๑๖๖ หมู่ ๖ ตำบลยั้งทะลาย อำเภออุทุมพร จังหวัดสุพรรณบุรี
๑๕. จุมพิตฟาร์ม ที่ตั้ง ๒๒๕ หมู่ ๑๓ ตำบลหนองโอง อำเภออุทุมพร จังหวัดสุพรรณบุรี
๑๖. ประเสริฐ ฟาร์ม ๒ ที่ตั้ง ๒๕ หมู่ ๑๒ ตำบลบ้านไช้ อำเภออุทุมพร จังหวัดสุพรรณบุรี
๑๗. เบญจมาศ ฟาร์ม ที่ตั้ง ๒๕๗ หมู่ ๑๔ ตำบลจรเข้สามพัน อำเภออุทุมพร จังหวัด

สุพรรณบุรี

๑๘. อนุรักษ์ ฟาร์ม ที่ตั้ง ๑๒๘ หมู่ ๓ ตำบลจรเข้สามพัน อำเภออุทุมพร จังหวัด

สุพรรณบุรี

๑๙. กำพลศักดิ์ฟาร์ม ที่ตั้ง ๒๖๑ หมู่ ๑๓ ตำบลหนองโอง อำเภออุทุมพร จังหวัด

สุพรรณบุรี

๒๐. บริษัท ภาณุพงศ์ อินเตอร์ ฟาร์ม จำกัดที่ตั้ง ๒๖๗ หมู่ ๒ ตำบลจรเข้สามพัน

อำเภออุทุมพร จังหวัดสุพรรณบุรี

๒๑. อนันต์ฟาร์ม ที่ตั้ง ๒๔๗ หมู่ ๑ ตำบลยั้งทะลาย อำเภออุทุมพร จังหวัดสุพรรณบุรี
๒๒. ประสิทธิ์ ฟาร์ม ที่ตั้ง ๑๔๑ หมู่ ๘ ตำบลบ้านไช้ อำเภออุทุมพร จังหวัดสุพรรณบุรี
๒๓. ดวงเจริญฟาร์ม ที่ตั้ง ๑๘ หมู่ ๑ ตำบลปลัปปลาไชย อำเภออุทุมพร จังหวัดสุพรรณบุรี
๒๔. ฉัตรชัยฟาร์ม ที่ตั้ง ๑๓๖ หมู่ ๗ ตำบลยั้งทะลาย อำเภออุทุมพร จังหวัดสุพรรณบุรี
๒๕. กฤษฎาฟาร์ม ที่ตั้ง ๒๘๐ หมู่ ๑๑ ตำบลปลัปปลาไชย อำเภออุทุมพร จังหวัด

สุพรรณบุรี

๒๖. ไพรัช ฟาร์ม ๕ ที่ตั้ง ๑๕๖ หมู่ ๘ ตำบล บ้านไช้ อำเภออุทุมพร จังหวัดสุพรรณบุรี
๒๗. SD ธนดล ฟาร์ม ที่ตั้ง ๒๘๘ หมู่ ๒ ตำบลจรเข้สามพัน อำเภออุทุมพร จังหวัด

สุพรรณบุรี

๒๘. มั่นนี้ฟาร์ม ที่ตั้ง ๒๙๘ หมู่ ๒ ตำบลจรเข้สามพัน อำเภออุทุมพร จังหวัดสุพรรณบุรี
๒๙. สมศักดิ์ ฟาร์ม ที่ตั้ง ๓๐๐ หมู่ ๒ ตำบลจรเข้สามพัน อำเภออุทุมพร จังหวัดสุพรรณบุรี

๓๐. ธนวัฒน์ฟาร์ม ที่ตั้ง ๒๖๙ หมู่ ๒ ตำบลจรเข้สามพัน อำเภออุทุมพร จังหวัดสุพรรณบุรี

๓๑. พืชผลฟาร์ม ที่ตั้ง ๓๐๑ หมู่ ๒ ตำบลจรเข้สามพัน อำเภออุทุมพร จังหวัดสุพรรณบุรี

๓๒. สุวรรณพร ฟาร์ม ที่ตั้ง ๗๒๘ หมู่ ๕ ตำบลจรเข้สามพัน อำเภออุทุมพร จังหวัด

สุพรรณบุรี

๓๓. ดอลลาร์ ฟาร์ม ที่ตั้ง ๒๖๑ หมู่ ๒ ตำบลจรเข้สามพัน อำเภออุทุมพร จังหวัด

สุพรรณบุรี

๓๔. หจก.ทรงชัย ๙๙๙ ฟาร์ม ที่ตั้ง ๑๕๖ หมู่ ๔ ตำบลเจดีย์ อำเภออุทุมพร จังหวัด

สุพรรณบุรี

๓๕. สุขะละฟาร์ม ที่ตั้ง ๗๓๑ หมู่ ๕ ตำบลจรเข้สามพัน อำเภออุทุมพร จังหวัด

สุพรรณบุรี

ตารางที่ ๑๓ แสดงข้อมูลด้านประมง แสดงจำนวนผู้เพาะเลี้ยงสัตว์น้ำ

ตำบล	เกษตรกรรวม (ราย)	กึ่งทะเล	กึ่งน้ำจืด	ปลาทะเล	ปลาน้ำจืด	สัตว์น้ำสวยงาม	สัตว์น้ำอื่น ๆ
อุทุมพร	๑๔	-	-	-	๑๒	๑	๑
สระยายโสม	๑๑	๔	-	-	๗	-	-
จรเข้สามพัน	๓๗	๗	๑	-	๒๘	-	๑
บ้านดอน	๑๑๓	๘	๕	-	๙๗	-	๓
ยูงทะลาย	๑๖๑	-	๑๙	-	๑๔๑	-	๑
ดอนมะเกลือ	๔๓	๒๐	๒	-	๒๐	-	๑
หนองไธ้	๓๒	-	-	-	๓๐	-	๒
ดอนคา	๒๗	-	-	-	๒๗	-	-
พลับพลาไชย	๓๑	-	๒	-	๒๗	-	๒
บ้านไช้	๘๑	-	-	-	๘๐	๑	-
เจดีย์	๗๘	-	-	-	๗๘	-	-
สระพังลาน	๑๐๑	๕๔	๕	-	๔๑	๑	-
กระจัน	๑๐๖	-	-	-	๑๐๖	-	-
รวมทั้งหมด	๘๓๕	๙๓	๓๔	-	๖๙๔	๓	๑๑

ที่มา : สำนักงานประมงอำเภออุทุมพร, พ.ศ. ๒๕๖๙

๒. สินค้าเอกลักษณ์ประจำถิ่น/สินค้า GI (ถ้าไม่มี ให้ใส่ว่า ไม่มี)

ไม่มี

ข้อมูลด้านสังคม

๑. ข้อมูลเกษตรกร/องค์กรเกษตรกร

๑.๑ เกษตรกร

๑) ครุฑเรือนและประชากร

ตารางที่ ๑๔ แสดงจำนวนครุฑเรือน และประชากร

ที่	ตำบล	ครุฑเรือน ทั้งหมด	ครุฑเรือน เกษตรกร	ประชากร		
				ชาย	หญิง	รวม
๑	อู่ทอง	๙,๘๖๘	๕๑๓	๑๑,๒๕๒	๑๒,๑๒๒	๒๓,๓๗๔
๒	สรรพยาภิรม	๓,๐๗๔	๗๙๘	๔,๐๔๒	๔,๒๑๕	๘,๒๕๗
๓	จรเข้สามพัน	๔,๙๗๓	๙๖๓	๖,๔๐๑	๖,๙๘๕	๑๓,๓๘๖
๔	บ้านดอน	๒,๑๑๖	๑,๒๑๗	๓,๖๘๐	๓,๙๒๔	๗,๖๐๔
๕	ยู่งทะลาย	๑,๑๗๑	๕๕๔	๒,๑๕๒	๒,๓๒๑	๔,๔๗๓
๖	ดอนมะเกลือ	๑,๒๘๐	๖๘๐	๒,๑๖๒	๒,๓๒๔	๔,๔๘๖
๗	หนองไธ้	๒,๙๒๔	๑,๐๘๒	๔,๕๒๙	๔,๘๓๘	๙,๓๖๗
๘	ดอนคา	๔,๑๕๗	๑,๙๗๘	๖,๕๒๓	๖,๘๑๒	๑๓,๓๓๕
๙	พลับพลาไชย	๔,๐๑๕	๑,๓๕๘	๕,๘๘๖	๕,๙๘๙	๑๑,๘๗๕
๑๐	บ้านไช้	๓,๕๒๖	๑,๔๔๙	๔,๔๔๒	๔,๕๖๓	๙,๐๐๕
๑๑	เจดีย์	๑,๙๐๒	๓๙๒	๑,๔๖๗	๑,๕๓๓	๓,๐๐๐
๑๒	สรรเพ็ญ	๑,๘๗๙	๔๔๐	๒,๕๐๔	๒,๗๒๙	๕,๒๓๓
๑๓	กระจัน	๒,๐๔๒	๗๕๔	๓,๕๖๖	๓,๗๕๘	๗,๓๒๔
รวม ๑๓ ตำบล		๔๒,๙๒๗	๑๒,๑๗๘	๕๘,๖๐๖	๖๒,๑๑๓	๑๒๐,๗๑๙

ที่มา : สำนักทะเบียนอำเภออู่ทอง, พ.ศ. ๒๕๖๙

๒) หัวหน้าครุฑเรือนเกษตรกรจำแนกตามอายุ

ตารางที่ ๑๕ แสดงจำนวนหัวหน้าครุฑเรือนจำแนกตามอายุ

ช่วงอายุ (ปี)	ครุฑเรือน	ร้อยละ
๖๕ ปีขึ้นไป	๓,๐๕๑	๒๙.๙๑
๕๖ - ๖๕ ปี	๒,๙๘๗	๒๙.๒๘
๔๖ - ๕๕ ปี	๒,๓๓๑	๒๒.๘๕
๓๖ - ๔๕ ปี	๑,๒๘๙	๑๒.๖๔
๒๖ - ๓๕ ปี	๕๐๕	๔.๙๕
๑๘ - ๒๕ ปี	๓๗	๐.๓๖
รวม	๑๐,๒๐๐	๑๐๐

ที่มา : ระบบฐานข้อมูลทะเบียนเกษตรกรกลาง กรมส่งเสริมการเกษตร, พ.ศ.๒๕๖๙

๓) ลักษณะการประกอบอาชีพ

ตารางที่ ๑๖ แสดงจำนวนลักษณะการประกอบอาชีพ

ลักษณะการประกอบอาชีพ	ครัวเรือน	ร้อยละ
ประกอบอาชีพเกษตรกรรมเป็นหลัก	๙,๒๗๖	๙๐.๙๔
ประกอบอาชีพเกษตรกรรมเป็นรอง	๙๒๔	๙.๐๖
รวม	๑๐,๐๐๐	๑๐๐

ที่มา : ระบบฐานข้อมูลทะเบียนเกษตรกรกลาง กรมส่งเสริมการเกษตร, พ.ศ.๒๕๖๙

๔) ลักษณะการถือครองที่ดิน

ตารางที่ ๑๗ แสดงจำนวนลักษณะการถือครองที่ดิน

ลักษณะการถือครอง	ครัวเรือน	ร้อยละ
เกษตรกรเป็นเจ้าของ	๖,๒๒๘	๕๕.๔๒
อื่นๆ (ที่สาธารณประโยชน์, ทำฟรี)	๕๖๓	๕.๐๑
เช่า	๔,๔๔๖	๓๙.๕๗
รวม	๙,๐๐๕	๑๐๐

ที่มา : ระบบฐานข้อมูลทะเบียนเกษตรกรกลาง กรมส่งเสริมการเกษตร, พ.ศ.๒๕๖๙) ประเภทเอกสารสิทธิ์ (เฉพาะเกษตรกรเป็นเจ้าของ)

ตารางที่ ๑๘ แสดงจำนวนประเภทเอกสารสิทธิ์

ประเภทเอกสารสิทธิ์ (ครัวเรือน)				รวม
โฉนด/น.ส.ทุกประเภท	ส.ป.ก. ทุกประเภท	หนังสือรับรอง ของหน่วยงาน	ไม่มีเอกสารสิทธิ์	
๕,๙๗๗	๑๖๐	๒	-	๖,๑๓๙

ที่มา : ระบบฐานข้อมูลทะเบียนเกษตรกรกลาง กรมส่งเสริมการเกษตร, พ.ศ.๒๕๖๙

๖) รายได้ รายจ่ายของครัวเรือนเกษตรกร

เกษตรกรมีรายได้ในภาคการเกษตร เฉลี่ย ๑๕๓,๔๗๙ บาท/ครัวเรือน/ปี

เกษตรกรมีรายได้ในภาคการเกษตร เฉลี่ย ๑๙,๙๓๒ บาท/ครัวเรือน/ปี

เกษตรกรมีรายได้ น้อยกว่า ๖๐,๐๐๐ บาท ร้อยละ ๑๑.๖๕

๖๐,๐๐๐ - ๑๑๙,๙๙๙ บาท ร้อยละ ๑๓.๑๖

๑๒๐,๐๐๐ - ๑๗๙,๙๙๙ บาท ร้อยละ ๓.๐๑

๑๘๐,๐๐๐ - ๔๙๙,๙๙๙ บาท ร้อยละ ๗๑.๘๐

๕๐๐,๐๐๐ - ๙๙๙,๙๙๙ บาท ร้อยละ ๐.๓๘

๗) สินเชื่อและภาวะหนี้สินของเกษตรกร

เกษตรกรมีหนี้สิน น้อยกว่า ๖๐,๐๐๐ บาท ร้อยละ ๕๕.๓๖

๖๐,๐๐๐ - ๑๑๙,๙๙๙ บาท ร้อยละ ๒๘.๕๗

๑๒๐,๐๐๐ - ๑๗๙,๙๙๙ บาท ร้อยละ ๓.๕๗

๑๘๐,๐๐๐ - ๔๙๙,๙๙๙ บาท ร้อยละ ๘.๙๓

๕๐๐,๐๐๐ - ๙๙๙,๙๙๙ บาท ร้อยละ ๓.๕๗

๘) ประเพณีและวัฒนธรรม

(๑) การนับถือศาสนา

ประชากรในอำเภออุทุมทองส่วนใหญ่ นับถือศาสนาพุทธ

(๒) วัฒนธรรมท้องถิ่นที่สำคัญ

อำเภออุทุมทอง จังหวัดสุพรรณบุรี เป็นพื้นที่ที่มีความสำคัญทางประวัติศาสตร์และวัฒนธรรมมาอย่างยาวนาน ตั้งแต่อดีตเคยเป็นเมืองโบราณในสมัยทวารวดี ปรากฏหลักฐานทางโบราณคดีจำนวนมากในบริเวณอุทยานประวัติศาสตร์อุทุมทอง ซึ่งสะท้อนให้เห็นถึงความเจริญรุ่งเรืองด้านศาสนา การค้า และศิลปกรรม นอกจากนี้ โบราณวัตถุต่าง ๆ ยังได้รับการเก็บรักษาและจัดแสดงไว้ที่พิพิธภัณฑสถานแห่งชาติอุทุมทอง ทำให้คนรุ่นหลังได้เรียนรู้รากเหง้าทางวัฒนธรรมของท้องถิ่นในด้านวิถีชีวิต ชาวอุทุมทองส่วนใหญ่ประกอบอาชีพเกษตรกรรม โดยเฉพาะการทำนา ทำให้เกิดวัฒนธรรมการช่วยเหลือเกื้อกูลกันในชุมชน เช่น การลงแขกเกี่ยวข้าว ซึ่งสะท้อนถึงความสามัคคีและความผูกพันของคนในท้องถิ่น อีกทั้งยังมีประเพณีสำคัญทางพระพุทธศาสนา เช่น สงกรานต์เข้าพรรษา และงานบุญประจำปีของวัด ที่เป็นศูนย์รวมจิตใจของชาวบ้าน

วัฒนธรรมท้องถิ่นของอำเภออุทุมทองจึงเป็นการผสมผสานระหว่างมรดกทางประวัติศาสตร์อันยาวนานกับวิถีชีวิตเรียบง่ายแบบสังคมเกษตรกรรม ซึ่งยังคงได้รับการสืบสานและอนุรักษ์ไว้จนถึงปัจจุบัน นับเป็นเอกลักษณ์สำคัญที่สะท้อนตัวตนและความภาคภูมิใจของชาวอุทุมทองอย่างแท้จริง

๑.๒ องค์กรและสถาบันเกษตรกร

๑) กลุ่มเกษตรกร/สถาบัน

ตารางที่ ๑๙ แสดงจำนวนและสมาชิกสถาบันเกษตรกร

ตำบล	กลุ่มส่งเสริม		กลุ่มแม่บ้าน		กลุ่มยุว		วิสาหกิจชุมชน		สหกรณ์		กลุ่มเกษตรกร	
	กลุ่ม	สมาชิก (ราย)	กลุ่ม	สมาชิก (ราย)	กลุ่ม	สมาชิก (ราย)	กลุ่ม	สมาชิก (ราย)	แห่ง	สมาชิก (ราย)	กลุ่ม	สมาชิก (ราย)
อุทุมทอง	-	-	๑	๑๐	-	-	๒๑	๑๘๖	๒	๒,๗๘๐	-	-
สระยายโสม	๑	๑๐	๒	๓๘	๑	๓๕	๓	๓๐	๑	๙๔	-	-
จรเข้สามพัน	๒	๔๐	๑	๑๒	๑	๑๔	๙	๓๓๓	๓	๘๙๗	-	-
บ้านดอน	๑	๑๐	๑	๑๐	๑	๑๐	๙	๘๐	๑	๑๐๑	-	-
ยูงทะเลาย	๒	๒	๑	๑๐	-	-	๗	๖๕	-	-	-	-
ดอนมะเกลือ	๑	๑๐	๑	๑๐	๑	๑๐	๒	๑๗	-	-	-	-
หนองไธสง	๑	๑๐	-	-	๑	๓๐	๙	๘๐	-	-	-	-
ดอนคา	๒	๒๐	๑	๑๐	๑	๑๐	๑๔	๑๑๗	๑	๖๖๐	-	-
พลับพลาไชย	๑	๑๐	-	-	๒	๒๔	๑๕	๑๒๖	๑	๗๐๖	-	-
บ้านช้าง	-	-	๒	๒๐	๒	๘๙	๒๑	๑๗๔	-	-	-	-
เจดีย์	๒	๒๐	-	-	-	-	๒	๑๗	-	-	-	-

ตารางที่ ๑๙ แสดงจำนวนและสมาชิกสถาบันเกษตรกร (ต่อ)

ตำบล	กลุ่มส่งเสริม		กลุ่มแม่บ้าน		กลุ่มยุว		วิสาหกิจชุมชน		สหกรณ์		กลุ่มเกษตรกร	
	กลุ่ม	สมาชิก (ราย)	กลุ่ม	สมาชิก (ราย)	กลุ่ม	สมาชิก (ราย)	กลุ่ม	สมาชิก (ราย)	แห่ง	สมาชิก (ราย)	กลุ่ม	สมาชิก (ราย)
สระพังลาน	๑	๑๑	-	-	-	-	๔	๓๔	-	-	-	-
กระจัน	-	-	-	-	๑	๑๐	๖	๕๔	-	-	-	-
รวมทั้งหมด	๑๔	๑๔๓	๑๐	๑๒๐	๑๑	๒๓๒	๑๒	๑,๓๑๓	๙	๕,๒๓๘	๐	๐

ที่มา : สำนักงานเกษตรอำเภออุทอง, พ.ศ. ๒๕๖๙

ตารางที่ ๒๐ แสดงจำนวนผลิตภัณฑ์ที่ลงทะเบียน OTOP จำแนกตามผลิตภัณฑ์

ประเภทผลิตภัณฑ์	จำนวน
อาหาร	๑๗๗
เครื่องดื่ม	๓๗
ผ้า เครื่องแต่งกาย	๗๑
ของใช้/ของตกแต่ง/ของที่ระลึก	๙๗
สมุนไพรที่ไม่ใช่อาหาร	๕๒
รวม	๔๓๔

ที่มา : สำนักงานพัฒนาชุมชนอำเภออุทอง, พ.ศ. ๒๕๖๙

ตารางที่ ๒๑ แสดงข้อมูลกลุ่มวิสาหกิจชุมชน

ชื่อกลุ่ม	ที่อยู่		จำนวนสมาชิก
	หมู่ที่	ตำบล	
บ้านคนทวา สปาโอ่ง	๑	กระจัน	๘
สมุนไพรบ้านดอนลาน	๙	กระจัน	๙
โคเนื่อนานาชาติ	๑	กระจัน	๘
พัฒนาสมุนไพรอุทอง	๔	กระจัน	๙
กลุ่มสุมินตราผ้ามัดย้อม	๑๐	กระจัน	๑๐
กลุ่มผ้าดัดมือ U-THONG QUILTS	๓	กระจัน	๑๐
ตลาดน้ำเรือนไทยวัดโพธารามตำบลจรเข้สามพัน	๖	จรเข้สามพัน	๘
บ้านสมุนไพรโพธิ์เงิน	๙	จรเข้สามพัน	๗
ศูนย์วิถุติบสมุนไพร อ.อุทอง	๗	จรเข้สามพัน	๘
ผ้าทอมือเมืองเหนือ	๑๓	จรเข้สามพัน	๘
ท่องเที่ยวลุ่มน้ำจรเข้สามพัน	๑๔	จรเข้สามพัน	๙
ผ้าทอจรเข้สามพัน	๑๓	จรเข้สามพัน	๘
เกษตรอินทรีย์ทุ่งทองยั่งยืน	๕	จรเข้สามพัน	๕๐
ร้านเฮง	๑๕	จรเข้สามพัน	๗
สวนกล้วยอุทอง	๑๔	จรเข้สามพัน	๒๒๘
กลุ่มส่งเสริมเกษตรอินทรีย์ อำเภออุทอง	๓	เจดีย์	๘

ตารางที่ ๒๑ แสดงข้อมูลกลุ่มวิสาหกิจชุมชน (ต่อ)

ชื่อกลุ่ม	ที่อยู่		จำนวนสมาชิก
	หมู่ที่	ตำบล	
กลุ่มผลิตพันธุ์ข้าวตำบลเจดีย์	๗	เจดีย์	๙
บ้านไร่ชายเขา	๙	ดอนคา	๘
เกษตรดินดีบ้านอุทอง	๑๕	ดอนคา	๘
กลุ่มเขากำแพงการเกษตร	๙	ดอนคา	๙
อ้อนต้อนสุวรรณ	๙	ดอนคา	๘
อุทอง compile	๓	ดอนคา	๘
กลุ่มปศุสัตว์ธุรกิจแพะชุมชนสร้างไทย	๑๖	ดอนคา	๘
๙๙๙ ฟาร์ม	๑๙	ดอนคา	๘
หนองโพธิ์โคขุน	๙	ดอนคา	๙
แอล๒๓ร่วมใจดอนคาประชารัฐ	๔	ดอนคา	๘
กลุ่มเลี้ยงโคเนื้อเขากำแพง	๙	ดอนคา	๙
กลุ่มเครื่องมือเรือนไทย	๘	ดอนคา	๙
กลุ่มมุ้งแม่บ้านเกษตรกรดอนคา	๒๐	ดอนคา	๘
ศูนย์ข้าวชุมชนบ้านโนนหอ	๖	ดอนคา	๘
การเลี้ยงแพะเนื้อ	๔	ดอนคา	๙
เกษตรแปลงใหญ่บ้านสะแกลาย	๑๑	ดอนมะเกลือ	๘
กลุ่มแม่บ้านดอนมะเกลือ	๗	ดอนมะเกลือ	๙
สมุนไพรไทย บ้านทุ่งดินดำ	๔	บ้านไช้	๘
นาแปลงใหญ่เกษตรกรตำบลบ้านไช้ อำเภออุทอง จังหวัดสุพรรณบุรี	๑๒	บ้านไช้	๑๐
แปรรูปอาหารบ้านทุ่งดินดำ	๔	บ้านไช้	๘
ธูปหอมสุพรรณภูมิ	๔	บ้านไช้	๑๐
ขนมถั่วทอดจุ่มข้าวบ้านทุ่งดินดำ	๔	บ้านไช้	๗
ฟาร์มร่วมใจ	๕	บ้านไช้	๘
กลุ่มผาแดง	๒	บ้านไช้	๘
ชมรมรักษโคขุนสระบัวทอง	๖	บ้านไช้	๙
ชุมชนคนโคบาล	๕	บ้านไช้	๘
วิทยาฟาร์ม	๗	บ้านไช้	๘
สุรีฟาร์ม	๕	บ้านไช้	๗
SKD โคขุน	๕	บ้านไช้	๘
คนเลี้ยงโคบ้านจรัใหม่	๑๑	บ้านไช้	๘
มิตรภาพโคขุนบ้านไช้	๔	บ้านไช้	๙
วัวหนุ่มสร้างอาชีพ	๔	บ้านไช้	๘
สุดถนอม	๑๔	บ้านไช้	๙
คนเลี้ยงโคต้นน้ำและกลางน้ำบ้านไช้	๗	บ้านไช้	๘

ตารางที่ ๒๑ แสดงข้อมูลกลุ่มวิสาหกิจชุมชน (ต่อ)

ชื่อกลุ่ม	ที่อยู่		จำนวนสมาชิก
	หมู่ที่	ตำบล	
กลุ่มอนุรักษ์วัฒนธรรมชาติพันธุ์ลาวเวียงหมู่ที่ ๓	๓	บ้านไช้	๑๐
กลุ่มเกษตรกรผู้เลี้ยงโคบ้านไช้	๔	บ้านไช้	๘
ก้าน-วัล รากไม้	๗	บ้านไช้	๘
กลุ่มผู้ผลิตแปรรูปเกษตรปลอดสารพิษ	๓	บ้านไช้	๗
บ้านยางไทยรักถิ่น	๓	บ้านดอน	๙
กลุ่มอาชีพตุ๊กตาไทยทรงดำบ้านดอน	๙	บ้านดอน	๘
เลี้ยงวัวขุนหมู่บ้านดอนไฟไหม้	๕	บ้านดอน	๑๐
สมุนไพรบ้านคู	๕	บ้านดอน	๘
สมุนไพรบ้านดอน	๘	บ้านดอน	๙
ร้านค้าชุมชนบ้านบ่อหมู่ที่๘	๘	บ้านดอน	๑๐
การเลี้ยงแพะเนื้อ	๔	ดอนคา	๙
ดอนปอยั่งยืน	๗	บ้านดอน	๙
บ้านดอนพัฒนาอาชีพ	๖	บ้านดอน	๘
พลับพลายไชย	๑๔	พลับพลายไชย	๙
สังเคราะห์แสง	๘	พลับพลายไชย	๘
ขุนเจริญ	๑๑	พลับพลายไชย	๘
พลับพลายไชยไทยเอิร์บ	๘	พลับพลายไชย	๙
บ้านหนองกุฎี	๗	พลับพลายไชย	๘
รางม่วงฟาร์ม	๗	พลับพลายไชย	๙
พืชพลังงานอุ้มทอง	๑	พลับพลายไชย	๘
ธ.รุ่งเรืองฟาร์ม	๑๒	พลับพลายไชย	๗
เขาวงศ์ ฟาร์ม	๑๓	พลับพลายไชย	๘
หัตถกรรมผ้าทออุ้มทอง	๒	พลับพลายไชย	๙
บ้านหมอนไทยธรรม	๑๑	พลับพลายไชย	๘
บ้านขามถักทอ	๑๔	พลับพลายไชย	๙
สีไพรดอกไม้ประดิษฐ์	๑๒	พลับพลายไชย	๑๐
ผู้เลี้ยงสัตว์ โค-กระบือ เพื่อการเกษตร	๑๔	พลับพลายไชย	๘
กลุ่มปุ๋ยชีวภาพหนองงูเห่าล้อม	๙	พลับพลายไชย	๘
ดอนหอคอยรวมใจ	๒	ยั้งทะลาย	๑๐
ศูนย์ข้าวชุมชนตำบลยั้งทะลาย	๒	ยั้งทะลาย	๑๐
เลี้ยงสัตว์น้ำบ้านทางตลาด	๕	ยั้งทะลาย	๙
ชุมชนคนเลี้ยงปลาบ้านทางตลาด	๕	ยั้งทะลาย	๘
กลุ่มสตรีบ้านดอนหอคอยร้อยรักผลิตภัณฑ์	๒	ยั้งทะลาย	๑๐
เลี้ยงปลาบ้านดอนตะเคียน	๗	ยั้งทะลาย	๑๐

ตารางที่ ๒๑ แสดงข้อมูลกลุ่มวิสาหกิจชุมชน (ต่อ)

ชื่อกลุ่ม	ที่อยู่		จำนวนสมาชิก
	หมู่ที่	ตำบล	
เกษตรกรเข้มแข็งตำบลยั้งทะเล	๗	ยั้งทะเล	๘
เกษตรกรพอเพียงทหารผ่านศึก	๖	สระพังลาน	๘
อ้อยคั้นน้ำสุพรรณบุรี ๕๐ บ้านดอนสุขโข	๕	สระพังลาน	๙
อิมใจ น้ำสมุนไพร ผลไม้แปรรูป	๖	สระพังลาน	๙
กลุ่มเกษตรกรผู้เลี้ยงโคบ้านหนองแห่นพัฒนา	๑	สระพังลาน	๘
กสิกรรมไร้สารพิษจังหวัดสุพรรณบุรี	๓	สระยายโสม	๗
U๒T สระยายโสม Herb	๓	สระยายโสม	๘
ดอนปอยั่งยืน	๗	บ้านดอน	๙
ดอนปอยั่งยืน	๗	บ้านดอน	๙
โสมจันทร์	๓	สระยายโสม	๑๕
ตลิ่งชันรวมใจ	๗	หนองไธสง	๑๐
ขนมเป็ยมะยมคลองเมืองอุทอง	๑	หนองไธสง	๘
จักรสานหนองไธสง	๗	หนองไธสง	๑๐
กลุ่มพัฒนาเกษตรกรก้าวหน้า	๔	หนองไธสง	๘
พอ-มี-ปัน	๗	หนองไธสง	๑๐
กลุ่มปลูกพืชเศรษฐกิจส่งออกบ้านพวน	๑๓	หนองไธสง	๙
โคพันธุ์โคขุนบ้านหนองหลุมตะวันออก	๑๔	หนองไธสง	๘
เกษตรกรโคขุนชุมชนเข้มแข็ง	๑๑	หนองไธสง	๘
กลุ่มธัญญาหารของเคอร์	๑	หนองไธสง	๙
ชมรมส่งเสริมการท่องเที่ยวโดยชุมชนเมืองโบราณทวารวดีอุทอง	๕	อุทอง	๑๐
สมุนไพรอุทอง	๙	อุทอง	๙
บ้านตำนานดิน	๕	อุทอง	๑๐
ท่องเที่ยวโดยชุมชนบ้านโคก	๓	อุทอง	๘
เนินพลับพลาศิลป์ทวา ๑,๐๐๐ ปี	๑๒	อุทอง	๙
ศูนย์เรียนรู้สวนทุเรียน ชุมชนบ้านนาลาว	๑	อุทอง	๑๐
เกษตรยิ้ม	๕	อุทอง	๙
คำสิงหาวน	๒	อุทอง	๑๐
หนองเสือพัฒนา	๘	อุทอง	๘
สยามทวารอุทอง	๙	อุทอง	๘
โคขุนบ้านดอนพรม	๒	อุทอง	๙
น้ำผึ้งฟาร์มโคขุน	๗	อุทอง	๙
บ้านเขาพระ	๕	อุทอง	๘
ผักปลอดภัยบ้านดงเย็น	๑๐	อุทอง	๑๐
คันทองพัฒนา	๖	อุทอง	๘

ตารางที่ ๒๑ แสดงข้อมูลกลุ่มวิสาหกิจชุมชน (ต่อ)

ชื่อกลุ่ม	ที่อยู่		จำนวนสมาชิก
	หมู่ที่	ตำบล	
คันทคลองพัฒนา	๖	อุ้มทอง	๘
วนเกษตรดงเย็น	๑๐	อุ้มทอง	๙
ท่าพระฝั่งคลอง	๖	อุ้มทอง	๘
สมองหญิง	๙	อุ้มทอง	๘
กลุ่มผลิตภัณฑ์ชุมชนต้นแจงพัฒนา	๖	อุ้มทอง	๑๐
น้ำพริกอุ้มทองตรามะลิฉัตร	๑	อุ้มทอง	๘
กลุ่มแม่บ้านเกษตรกรอุ้มทองพัฒนา	๖	อุ้มทอง	๘

ที่มา : สำนักงานเกษตรอำเภอยู้มทอง, พ.ศ. ๒๕๖๙

ตารางที่ ๒๒ แสดงข้อมูลกลุ่มแม่บ้านเกษตรกร กลุ่มยุวเกษตรกร และกลุ่มส่งเสริมอาชีพ

ชื่อกลุ่ม	ที่อยู่		จำนวนสมาชิก
	หมู่ที่	ตำบล	
กลุ่มแม่บ้านเกษตรกรจรเข้สามพันตามรอยเท้าพ่อ	๕	จรเข้สามพัน	๑๒
กลุ่มแม่บ้านเกษตรกรผ้าตีนมือน้ำบ้านดอนคา	๑๙	ดอนคา	๑๐
กลุ่มแม่บ้านเกษตรกรชุมชนต้นแจงพัฒนา	๖	อุ้มทอง	๑๐
กลุ่มแม่บ้านเกษตรกร กลุ่มแม่บ้านสตรีดอนหอยร้อยรัก	๒	ยู้งทะเล	๑๐
กลุ่มแม่บ้านเกษตรกรแปรรูปผลผลิตทางการเกษตรหมู่ ๑ บ้านดอน	๑	บ้านดอน	๑๐
กลุ่มแม่บ้านเกษตรกรทอผ้าตีนจกและผ้าทอพื้นเมืองตำบลบ้านไช้	๑	บ้านไช้	๑๐
กลุ่มแม่บ้านเกษตรกรทอผ้าหมู่ ๗ ตำบลดอนมะเกลือ	๗	ดอนมะเกลือ	๑๐
กลุ่มแม่บ้านเกษตรกรบ้านจรัลใหม่	๒	บ้านไช้	๑๐
กลุ่มแม่บ้านเกษตรกรผ้าห่มเศรษฐกิจบ้านคลองตัน	๖	สระยายโสม	๑๒
กลุ่มแม่บ้านเกษตรกรโสมจันทร์	๓	สระยายโสม	๒๖
กลุ่มยุวเกษตรกรโรงเรียนบ้านหนองกุฎี	๗	พลับพลาย	๑๔
กลุ่มยุวเกษตรกรโรงเรียนวัดจำปา	๑	บ้านไช้	๗๔
กลุ่มยุวเกษตรกรโรงเรียนบ้านทุ่งดินดำ	๔	บ้านไช้	๑๕
กลุ่มยุวเกษตรกรโรงเรียนวัดหนองยายทรัพย์	๗	สระยายโสม	๓๕
กลุ่มยุวเกษตรกรโรงเรียนบ้านเขาขานหมาก	๘	จรเข้สามพัน	๑๔
กลุ่มยุวเกษตรกรโรงเรียนวัดคณที	๑	หนองไฉ่	๑๐
กลุ่มยุวเกษตรกรโรงเรียนบ้านดอนมะเกลือ	๒	ดอนมะเกลือ	๑๐
กลุ่มยุวเกษตรกรโรงเรียนบ้านโป่งพรานอินทร์	๗	ดอนคา	๑๐
กลุ่มยุวเกษตรกรโรงเรียนวัดจันทราวาส	๒	กระจัน	๑๐
กลุ่มยุวเกษตรกรโรงเรียนวัดกลางบ้านดอน	๘	บ้านดอน	๑๐
กลุ่มยุวเกษตรกรโรงเรียนวัดศรีเจริญผล	๕	พลับพลาย	๑๐
กลุ่มส่งเสริมอาชีพการเกษตรเกษตรกรผู้ใช้น้ำบ้านโคกยายเกตุ	๗	เจดีย์	๑๐
กลุ่มส่งเสริมอาชีพการเกษตรกลุ่มศูนย์ข้าวชุมชนบ้านโนนหอย	๖	ดอนคา	๑๐

ตารางที่ ๒๒ แสดงข้อมูลกลุ่มแม่บ้านเกษตรกร กลุ่มยุวเกษตรกร และกลุ่มส่งเสริมอาชีพ (ต่อ)

ชื่อกลุ่ม	ที่อยู่		จำนวนสมาชิก
	หมู่ที่	ตำบล	
กลุ่มส่งเสริมอาชีพการเกษตรนาแปลงใหญ่บ้านสระเกล้า	๑๑	ดอนมะเกลือ	๑๐
กลุ่มส่งเสริมอาชีพการเกษตรศูนย์ข้าวชุมชนบ้านโคกยายเกตุ	๗	เจดีย์	๑๐
กลุ่มส่งเสริมอาชีพการเกษตรเกษตรกรผู้ปลูกกระเจี๊ยบเขียว	๖	พลับพลาไชย	๑๐
กลุ่มส่งเสริมอาชีพการเกษตรส่งเสริมอาชีพหมู่ ๙ บ้านดอนไฮ	๙	บ้านดอน	๑๐
กลุ่มส่งเสริมอาชีพการเกษตรส่งเสริมอาชีพอ้อยคั้นน้ำบ้านดอนสุโข	๕	สระพังลาน	๑๑
กลุ่มส่งเสริมอาชีพการเกษตรนาแปลงใหญ่ หมู่ ๔ สระยายโสม	๔	สระยายโสม	๑๐
กลุ่มส่งเสริมอาชีพการเกษตรเกษตรกรบ้านหนองบอน	๗	จรเข้สามพัน	๒๐
กลุ่มส่งเสริมอาชีพการเกษตรเกษตรกรบ้านหนองบัว	๑	จรเข้สามพัน	๒๐
กลุ่มส่งเสริมอาชีพการเกษตรผู้ปลูกข้าวโพดเลี้ยงสัตว์(เมล็ดพันธุ์)	๑๒	หนองโอง	๑๐
กลุ่มส่งเสริมอาชีพการเกษตรผู้เลี้ยงโคเนื้อ หมู่ที่ ๑ ตำบลยั้งทะลาย	๑	ยั้งทะลาย	๑๐
กลุ่มส่งเสริมอาชีพการเกษตรเกษตรกรเข้มแข็งตำบลยั้งทะลาย	๗	ยั้งทะลาย	๑๐
กลุ่มส่งเสริมอาชีพการเกษตรส่งเสริมผู้ปลูกหน่อไม้ฝรั่งบ้านห้วยคู้	๕	ดอนคา	๑๐

ที่มา : สำนักงานเกษตรอำเภออุทุมพรพิสัย, พ.ศ. ๒๕๖๙

ตารางที่ ๒๓ แสดงข้อมูลกลุ่มเกษตรกร และสหกรณ์

ชื่อกลุ่ม	ที่อยู่		จำนวนสมาชิก
	หมู่ที่	ตำบล	
สหกรณ์การเกษตรอุทุมพรพิสัย จำกัด	๓	อุทุมพร	๒,๗๑๙
สหกรณ์บริการศรียาวรดี จำกัด	๖	อุทุมพร	๖๑
กลุ่มเกษตรกรทำไร่สระยายโสม	๓	สระยายโสม	๙๔
สหกรณ์ผู้ใช้น้ำจรเข้สามพัน จำกัด	๖	จรเข้สามพัน	๔๘๕
กลุ่มเกษตรกรทำไร่จรเข้สามพัน	๓	จรเข้สามพัน	๔๓
สหกรณ์บริการโรงพยาบาลอุทุมพร จำกัด	๑๕	จรเข้สามพัน	๓๖๙
สหกรณ์ผู้ใช้น้ำบ้านดอน จำกัด	๑	บ้านดอน	๑๐๑
สหกรณ์ชาวไร่อ้อยสุพรรณบุรี จำกัด	๘	ดอนคา	๖๖๐
สหกรณ์ตำบลพลับพลาไชยเฉลิมพระเกียรติ จำกัด	๒	พลับพลาไชย	๗๐๖

ที่มา : สำนักงานสหกรณ์จังหวัดสุพรรณบุรี, พ.ศ. ๒๕๖๙

๒) ศูนย์เรียนรู้และเครือข่าย

ตารางที่ ๒๔ แสดงจำนวนแหล่ง/ศูนย์เรียนรู้และบริการด้านการเกษตร

ตำบล	ศพก.	ศพก. เครือข่าย	ศจช.	ศตปช.	ศบกด.	ศูนย์เรียนรู้เศรษฐกิจ พอเพียง			ศูนย์ถ่ายทอดเทคโนโลยี ด้านการพัฒนาที่ดิน
						กษ.	ปศุสัตว์	ปฎิรูป	
อุทุมพร	-	๒	๑	-	๑	-	-	-	-
สระยายโสม	-	-	๑	-	๑	-	-	-	-

ตารางที่ ๒๔ แสดงจำนวนแหล่ง/ศูนย์เรียนรู้และบริการด้านการเกษตร (ต่อ)

ตำบล	ศพก.	ศพก. เครือข่าย	ศจช.	ศตปช.	ศบกด.	ศูนย์เรียนรู้เศรษฐกิจ พอเพียง			ศูนย์ถ่ายทอดเทคโนโลยี ด้านการพัฒนาที่ดิน
						กษ.	ปศุสัตว์	ปฎิรูป	
จรเข้สามพัน	๑	๑	๑	-	๑	-	-	-	-
บ้านดอน	-	๒	๑	๑	๑	-	-	-	-
ยูงทะเลาย	-	๑	๑	-	๑	-	-	-	-
ดอนมะเกลือ	-	๑	๑	-	๑	-	-	-	-
หนองไธสง	-	๒	๑	-	๑	-	-	-	-
ดอนคา	-	๒	๑	-	๑	-	-	-	-
พลับพลาไชย	-	๒	๑	-	๑	-	-	-	-
บ้านโข้ง	-	๑	๑	-	๑	-	-	-	-
เจดีย์	-	๑	๑	-	๑	-	-	-	-
สระพังลาน	-	๑	๑	-	๑	-	-	-	-
กระจัน	-	๑	-	-	๑	-	-	-	-
รวม	๑	๑๘	๑๒	๑	๑๓	-	-	-	-

ที่มา : สำนักงานเกษตรอำเภออุทง, พ.ศ. ๒๕๖๙

(๑) อาสาสมัครเกษตร

ตารางที่ ๒๕ แสดงจำนวนอาสาสมัครเกษตร

ตำบล	หน่วยงาน /อาสาสมัครเกษตร (ราย)								
	อาสาสมัคร ฝนหลวง	ครูบัญชี อาสา	ประมง อาสา	อาสา ปศุสัตว์	หมอดิน อาสา	เกษตร หมู่บ้าน	สหกรณ์	เศรษฐกิจ การเกษตร	อาสาสมัคร ปฏิรูปที่ดิน
อุทง	๑	๑	๐	๑	๑๑	๑๒	๐	๐	๐
สระยายโสม	๐	๐	๐	๑	๑๐	๑๐	๑	๐	๐
จรเข้สามพัน	๐	๔	๐	๔	๑๖	๑๕	๐	๐	๐
บ้านดอน	๐	๒	๑	๐	๙	๙	๐	๐	๐
ยูงทะเลาย	๑	๐	๑	๒	๕	๗	๐	๐	๐
ดอนมะเกลือ	๐	๑	๑	๐	๙	๑๒	๑	๐	๐
หนองไธสง	๑	๑	๑	๒	๑๓	๑๔	๐	๑	๐
ดอนคา	๐	๒	๐	๕	๒๑	๒๐	๑	๐	๐
พลับพลาไชย	๐	๑	๐	๑๔	๑๔	๑๔	๑	๐	๖

ตารางที่ ๒๕ แสดงจำนวนอาสาสมัครเกษตร (ต่อ)

ตำบล	หน่วยงาน /อาสาสมัครเกษตร (ราย)								
	อาสาสมัคร ฝนหลวง	ครูบุญชี อาสา	ประมง อาสา	อาสา ปศุสัตว์	หมอดิน อาสา	เกษตร หมู่บ้าน	สหกรณ์	เศรษฐกิจ การเกษตร	อาสาสมัคร ปฏิรูปที่ดิน
บ้านไช้	๑๐	๔	๐	๔	๑๓	๑๔	๐	๑	๔
เจดีย์	๐	๐	๒	๐	๗	๘	๐	๐	๐
สระพังลาน	๑	๐	๐	๑	๑๐	๑๐	๐	๐	๐
กระจัน	๐	๑	๑	๒	๑๐	๑๐	๐	๐	๐
รวม	๑๔	๑๗	๗	๓๖	๑๔๘	๑๕๕	๔	๒	๑๐

หมายเหตุ : อาสาเกษตรบางรายทำหน้าที่อาสามากกว่า ๑ หน้าที่

ที่มา : สำนักงานเกษตรอำเภออุทอง, พ.ศ. ๒๕๖๘

(๒) ประชาชนชาวบ้าน

อำเภออุทอง มีประชาชนชาวบ้านภายใต้โครงการเกษตรตามแนวทฤษฎีใหม่ โดยยึดปรัชญาเศรษฐกิจพอเพียง ซึ่งการดำเนินการโครงการได้คัดเลือกประชาชนชาวบ้านเป็นผู้ดำเนินการถ่ายทอดองค์ความรู้ตามวิถีของประชาชนแต่ละคน จำนวน ๒๕ คน

ตารางที่ ๒๖ แสดงข้อมูลประชาชนชาวบ้าน

ตำบล	จำนวน (ราย)	องค์ความรู้ด้าน
อุทอง	๒	ข้าว/สมุนไพร
สระยายโสม	๓	ข้าว/อ้อยโรงงาน
จรเข้สามพัน	๑	ข้าว/ข้าวโพดเลี้ยงสัตว์
บ้านดอน	๑	ข้าว
ยุงทะเลาย	๒	ข้าว/เกษตรทฤษฎีใหม่
หนองไธ้	๒	ข้าว
ดอนคา	๔	ข้าว/อ้อยโรงงาน/ข้าวโพดเลี้ยงสัตว์/แพะ
พลับพลาไชย	๒	ข้าว
บ้านไช้	๔	ข้าว/อ้อยโรงงาน/มันสำปะหลัง/ข้าวโพดเลี้ยงสัตว์
เจดีย์	๒	ข้าว
สระพังลาน	๑	อ้อยโรงงาน
กระจัน	๑	ข้าว
รวม	๒๕	

ที่มา : สำนักงานเกษตรอำเภออุทอง, พ.ศ. ๒๕๖๘

(ก) ศูนย์เรียนรู้การเพิ่มประสิทธิภาพการผลิตสินค้าเกษตร

ตารางที่ ๒๗ แสดงข้อมูลศูนย์หลักและศูนย์เครือข่ายของศูนย์เรียนรู้การเพิ่มประสิทธิภาพการผลิตสินค้าเกษตร

ที่	ชื่อศูนย์ (ลำดับที่ ๑ ศูนย์หลัก ลำดับถัดไป ศูนย์เครือข่าย)	ประเภท/กิจกรรมหลัก	ที่ตั้งศูนย์	
			หมู่	ตำบล
๑	ศูนย์เรียนรู้การเพิ่มประสิทธิภาพการผลิต สินค้าเกษตรอำเภออุทอง	การลดต้นทุนการผลิตข้าว	๕	จรเข้สามพัน
๒	วิสาหกิจชุมชนท่องเที่ยวเชิงอนุรักษ์เกษตร ตำบลอุทอง	ศูนย์ท่องเที่ยวเชิงเกษตร	๑	อุทอง
๓	วิสาหกิจชุมชนวนเกษตรดงเย็น	ศูนย์เรียนรู้ด้านพืชผัก	๑๐	อุทอง
๔	ศูนย์จัดการศัตรูพืชชุมชนตำบลสระยายโสม	ศูนย์จัดการศัตรูพืชชุมชน	๔	สระยายโสม
๕	วิสาหกิจชุมชนสวนกล้วยอุทอง	ศูนย์เรียนรู้เศรษฐกิจ พอเพียง/เกษตรทฤษฎี ใหม่/เกษตรผสมผสาน	๑๔	จรเข้สามพัน
๖	ศูนย์จัดการดินปุ๋ยชุมชนบ้านดอน	ศูนย์จัดการดินปุ๋ยชุมชน	๖	บ้านดอน
๗	ศูนย์เรียนรู้ประมงน้ำจืด	ศูนย์เรียนรู้ด้านประมง	๙	บ้านดอน
๘	วิสาหกิจชุมชนกลุ่มเลี้ยง โคเนื้อ ม.๑ ต.ยั้งทะเลาย	ศูนย์เรียนรู้ด้านปศุสัตว์	๑	ยั้งทะเลาย
๙	นาแปลงใหญ่บ้านสะแกกลาย	ศูนย์เรียนรู้ด้านข้าว	๑๑	ดอนมะเกลือ
๑๐	วิสาหกิจชุมชนกลุ่มธัญญาหารของเดอรั	ศูนย์เรียนรู้ด้านการแปรรูป ผลิตผลด้านการเกษตร	๑	หนองไธ้
๑๑	กลุ่มเศรษฐกิจพอเพียงคนหนองไธ้	ศูนย์เรียนรู้เศรษฐกิจ พอเพียง	๑๑	หนองไธ้
๑๒	ศูนย์จัดการศัตรูพืชชุมชนตำบลดอนคา	ศูนย์จัดการศัตรูพืชชุมชน	๖	ดอนคา
๑๓	วิสาหกิจชุมชนการเลี้ยง แพะเนื้อ	ศูนย์เรียนรู้ด้านปศุสัตว์	๔	ดอนคา
๑๔	ศูนย์เรียนรู้เศรษฐกิจพอเพียง ตำบลพลับพลาย	ศูนย์เรียนรู้เศรษฐกิจ พอเพียง/เกษตรทฤษฎี ใหม่/เกษตรผสมผสาน	๗	พลับพลาย
๑๕	ศูนย์เรียนรู้วนเกษตรในเขตปฏิรูปที่ดิน	ศูนย์เรียนรู้ด้านป่าไม้	๕	พลับพลาย
๑๖	ศูนย์จัดการศัตรูพืชชุมชนตำบลบ้านไช้	ศูนย์จัดการศัตรูพืชชุมชน	๙	บ้านไช้
๑๗	ศูนย์ข้าวชุมชน ม.๗ ต.เจดีย์	ศูนย์เรียนรู้ด้านข้าว	๗	เจดีย์
๑๘	ศูนย์จัดการศัตรูพืชชุมชนตำบลสระพังลาน	ศูนย์จัดการศัตรูพืชชุมชน	๖	สระพังลาน
๑๙	กลุ่มข้าวอินทรีย์	ศูนย์เรียนรู้ด้านข้าว	๗	กระจัน
รวม	๑๙ ศูนย์			

ที่มา : สำนักงานเกษตรอำเภออุทอง, พ.ศ. ๒๕๖๙

(๔) กลุ่มเกษตรกรแปลงใหญ่

มีกลุ่มเกษตรกรแปลงใหญ่ จำนวน ๑๖ กลุ่ม ดังตารางต่อไปนี้

ตารางที่ ๒๘ แสดงข้อมูลกลุ่มแปลงใหญ่

ที่	ตำบล	ชื่อกุุ่มแปลงใหญ่	ชนิดพืช	จำนวนสมาชิก (คน)	จำนวนพื้นที่ (ไร่)
๑	บ้านดอน	แปลงใหญ่ทั่วไป (ข้าว) ตำบลบ้านดอน อำเภออุ้มทอง จังหวัดสุพรรณบุรี	ข้าว	๑๐๐	๒,๐๒๘
๒	ดอนคา	แปลงใหญ่ทั่วไป (แพะ) กลุ่มเกษตรกรผู้เลี้ยงแพะอุ้มทอง ตำบลดอนคา อำเภออุ้มทอง จังหวัดสุพรรณบุรี	แพะ	๓๒	๗๖๑
๓	ยั้งทะเลาย	ผู้เลี้ยงปลาตากตำบลยั้งทะเลาย	ปลาดุก	๓๙	๑๙๒
๔	ดอนมะเกลือ	เกษตรแปลงใหญ่บ้านสะแกลาย ตำบลดอนมะเกลือ	ข้าว	๓๒	๓๔๖.๗๕
๕	ดอนคา	ศูนย์ข้าวชุมชนบ้านโนนหอย	ข้าว	๓๐	๓๑๐
๖	หนองโอง	แปลงใหญ่ตำบลหนองโอง	ข้าว	๓๑	๓๓๘
๗	จระเข้สามพัน	นาแปลงใหญ่ตำบลจระเข้สามพัน	ข้าว	๕๑	๗๑๕
๘	สระยายโสม	นาแปลงใหญ่ตำบลสระยายโสม	ข้าว	๕๔	๗๓๙.๕๐
๙	บ้านโข้ง	นาแปลงใหญ่เกษตรกรตำบลบ้านโข้ง อำเภออุ้มทอง จังหวัดสุพรรณบุรี	ข้าว	๗๐	๑,๔๖๓.๗๕
๑๐	เจดีย์	แปลงใหญ่ทั่วไป (ข้าว) ครอบคลุมตำบลเจดีย์ - กระจัน อำเภออุ้มทอง จังหวัดสุพรรณบุรี	ข้าว	๑๖๓	๒,๖๑๘
๑๑	บ้านโข้ง	แปลงใหญ่ข้าวบ้านหนองกระหนาก หมู่ที่ ๑๔ ตำบลบ้านโข้ง อำเภออุ้มทอง จังหวัดสุพรรณบุรี	ข้าว	๔๔	๙๐๒.๕๐
๑๒	ดอนคา	แปลงใหญ่อ้อยคุณภาพดอนคา ตำบลดอนคา อำเภออุ้มทอง จังหวัดสุพรรณบุรี	อ้อย โรงงาน	๓๒	๑,๐๘๘
๑๓	บ้านโข้ง	แปลงใหญ่ข้าวโพดเลี้ยงสัตว์ ตำบลบ้านโข้ง อำเภออุ้มทอง จังหวัดสุพรรณบุรี	ข้าวโพด เลี้ยงสัตว์	๓๘	๕๐๐
๑๔	พลับพลาไชย	แปลงใหญ่กระบือ ตำบลพลับพลาไชย อำเภออุ้มทอง จังหวัดสุพรรณบุรี	กระบือ	๓๒	๑๕๓
๑๕	หนองโอง	แปลงใหญ่อ้อยโรงงาน บ้านหนองแหน หมู่ที่ ๙ ตำบลหนองโอง อำเภออุ้มทอง จังหวัดสุพรรณบุรี	อ้อย โรงงาน	๓๐	๖๐๔
๑๖	พลับพลาไชย	แปลงใหญ่ข้าว บ้านหนองงูเห่า หมู่ ๙ ตำบลพลับพลาไชย อำเภออุ้มทอง จังหวัดสุพรรณบุรี	ข้าว	๓๓	๖๕๐

ที่มา : สำนักงานเกษตรอำเภออุ้มทอง, พ.ศ. ๒๕๖๙

บทที่ ๒

การวิเคราะห์สถานการณ์การเกษตรของอำเภอ

๑. ข้อมูลประกอบการวิเคราะห์พื้นที่ของอำเภอ

สินค้าเกษตรที่สำคัญ ชนิดสินค้า ข้าว

๑.๑ แหล่งน้ำหลัก

น้ำฝน ชลประทาน บ่อน้ำบาดาล แหล่งน้ำธรรมชาติอื่น ๆ (ระบุ)

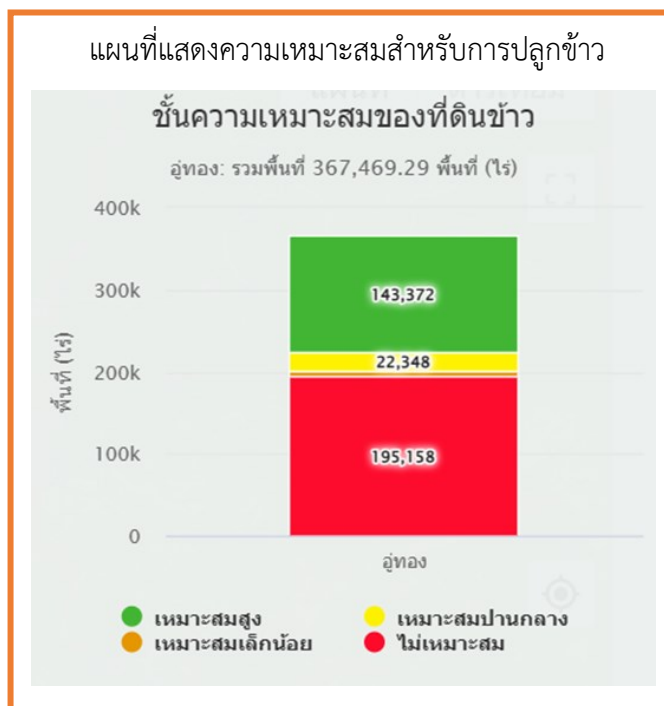
๑.๒ พื้นที่เหมาะสม/ไม่เหมาะสม

๑) เขตความเหมาะสม

ตารางที่ ๒๙ แสดงเขตความเหมาะสม (พื้นที่ศักยภาพ) สำหรับปลูกข้าว

ตำบล	พื้นที่ระดับความเหมาะสมสำหรับการปลูกข้าว (ไร่)				รวมพื้นที่ทั้งหมด
	เหมาะสมมาก (S๑)	เหมาะสมปานกลาง (S๒)	เหมาะสมน้อย (S๓)	ไม่เหมาะสม (N)	
รวมอำเภออุทุมพร	๑๔๓,๓๗๒.๓๓	๒๒,๓๔๗.๘๑	๖,๕๙๑	๑๙๕,๑๕๘.๑๕	๓๖๗,๔๖๙.๒๙
อุทุมพร	๕๔๒๔.๒๘	๒๖๖.๐๔	๔.๔๑	๑๑๔๘๙.๗๐	๑๗๑๘๔.๔๓
สระยายโสม	๔๓๖๕.๑๒	๘๒.๑๒	-	๑๙๐๘๔.๒๐	๒๓๕๓๑.๔๔
จรเข้สามพัน	๘๖๙๖.๐๒	-	-	๓๔๓๘๔.๓๐	๔๓๐๘๐.๓๒
บ้านดอน	๑๕๐๘๑.๘๐	๑๗๙๐.๔๘	-	๒๕๕๒.๘๔	๑๙๔๑๕.๑๒
ยูงทะลาย	๑๐๑๔๘๓.๑๐	๑๐๗๗.๖๖	-	๑๐๑๔.๔๗	๑๒๕๗๕.๒๓
ดอนมะเกลือ	๘๘๓๐.๕๑	๑๒๐๖.๖๐	-	๔๕๘๐.๖๔	๑๖๖๑๗.๗๕
หนองไธสง	๑๔๗๑๖.๘๐	๖๖๕.๕๑	๒๕๑๘.๕๕	๑๗๖๘๕.๘๐	๓๕๕๘๖.๖๖
ดอนคา	๑๐๙๙๐.๖๐	๖๓๓.๗๙	๓๑๒๗.๗๙	๒๖๕๖๒.๓๐	๔๑๓๑๔.๔๘
พลับพลาไชย	๒๐๙๖๑.๖๐	๒๑๙๘.๖๒	๙๑๔.๑๑	๓๕๒๕๖.๑๐	๕๙๓๓๐.๔๓
บ้านช้าง	๑๔๖๓๙.๐๐	๑๐๓๒๕.๕๐	๒๖.๑๓	๒๘๖๖๑.๓๐	๕๓๖๕๑.๙๓
เจดีย์	๑๑๙๙๗.๓๐	๒๐๗๖.๕๖	-	๖๔๔.๘๙	๑๔๗๑๘.๗๕
สระพังลาน	๔๒๙๕.๔๐	๕๓๗.๒๕	-	๑๒๗๘๔.๙๐	๑๗๖๑๗.๕๖
กระเจ็น	๑๒,๘๙๐.๘๐	๑๔๘๗.๖๖	-	๔๖๖.๗๑	๑๔๘๔๕.๑๙

(ที่มา : <https://agri-map-online.moac.go.th/>, พ.ศ. ๒๕๖๙)



ภาพที่ ๖ แผนที่แสดงเขตความเหมาะสม (พื้นที่ศักยภาพ) สำหรับปลูกข้าว
(ที่มา : <https://agri-map-online.moac.go.th/>, พ.ศ. ๒๕๖๙)

๒) พื้นที่ปลูกข้าว

ตารางที่ ๓๐ แสดงครัวเรือนเกษตรกร พื้นที่ปลูก และผลผลิตข้าว

ตำบล	ครัวเรือนเกษตรกร	พื้นที่ปลูก (ไร่)	พื้นที่เก็บเกี่ยว (ไร่)	ผลผลิต (ตัน)	ผลผลิตต่อไร่ (ตัน)
อุทลอง	๒๙๒	๒,๘๗๙	๒,๘๗๙	๒,๓๐๓.๒๐	๐.๘
สระยายโสม	๔๒๖	๕,๗๖๐	๕,๗๖๐	๔,๘๙๖.๐๐	๐.๘๕
จรเข้สามพัน	๓๘๒	๓,๙๕๔	๓,๙๕๔	๓,๑๖๓.๒๐	๐.๘
บ้านดอน	๑๑๓๓	๑๓,๙๙๒	๑๓,๙๙๒	๑๒,๕๙๒.๘๐	๐.๙
ยูงทะลาย	๕๕๘	๖,๖๐๒	๖,๖๐๒	๕,๖๑๑.๗๐	๐.๘๕
ดอนมะเกลือ	๖๒๔	๙,๙๙๑	๙,๙๙๑	๘,๔๙๒.๓๕	๐.๘๕
หนองไธ้	๑๑๐๐	๑๔,๔๔๘	๑๔,๔๔๘	๑๒,๒๘๐.๘๐	๐.๘๕
ดอนคา	๗๖๘	๑๐,๔๑๘	๑๐,๔๑๘	๙,๒๗๒.๐๒	๐.๘๙
พลับพลาไชย	๙๓๑	๑๔,๓๖๗	๑๔,๓๖๗	๑๑,๔๙๓.๖๐	๐.๘
บ้านโข้ง	๑๓๓๗	๑๗,๗๓๔	๑๗,๗๓๔	๘,๘๖๗.๐๐	๐.๕
เจดีย์	๕๒๔	๗,๗๒๒	๗,๗๒๒	๖,๕๖๓.๗๐	๐.๘๕
สระพังลาน	๒๔๖	๓,๖๖๙	๓,๖๖๙	๓,๑๑๘.๖๕	๐.๘๕
กระจัน	๖๖๘	๗,๘๙๑	๗,๘๙๑	๖,๗๐๗.๓๕	๐.๘๕
รวม	๘๙๘๙	๑๑๙,๔๒๗	๑๑๙,๔๒๗	๙๕,๓๖๒.๓๗	๐.๘๒

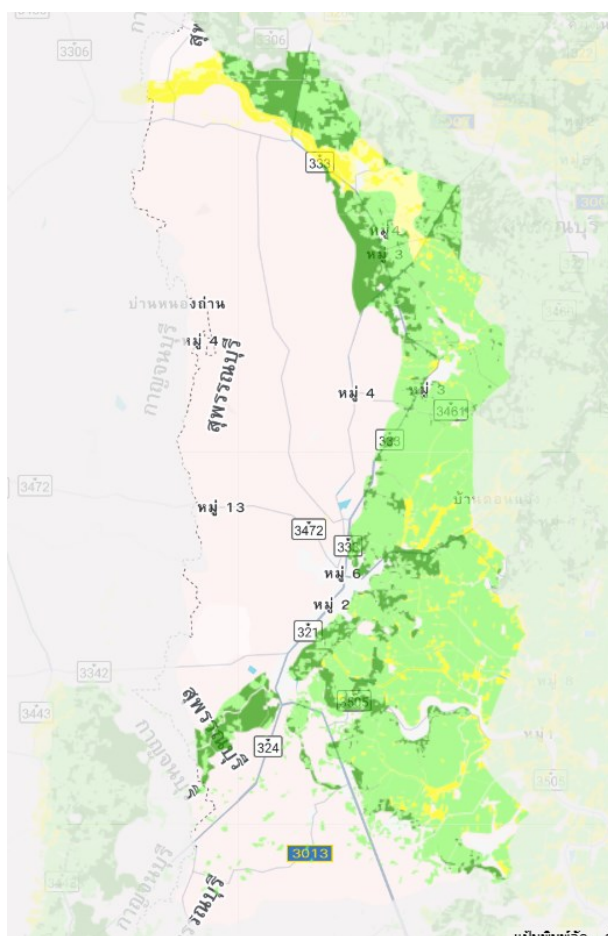
ที่มา : https://farmer.doae.go.th/report/report๖x/rice_ap/๗๒/๐๙/๖๘_๑/ พ.ศ. ๒๕๖๙

ตารางที่ ๓๑ แสดงพื้นที่ปลูกข้าว ตามระดับชั้นความเหมาะสม (ต่อ)

ตำบล	พื้นที่ระดับความเหมาะสมสำหรับการปลูกข้าว (ไร่)				รวมพื้นที่ทั้งหมด
	เหมาะสมมาก (S1)	เหมาะสมปานกลาง (S2)	เหมาะสมน้อย (S3)	ไม่เหมาะสม (N)	
เจดีย์	๑๑๖๓๘.๒๐	-	-	-	-
สระพังลาน	๓๗๙๖.๐๓	-	-	-	-
กระจัน	๑๐๓๔๕.๖๐	-	-	-	-

ที่มา : <https://agri-map-online.moac.go.th/>, พ.ศ. ๒๕๖๙

แผนที่แสดงพื้นที่ปลูกข้าว ตามระดับชั้นความเหมาะสม อำเภออุทุมพร



ภาพที่ ๘ แผนที่แสดงพื้นที่ปลูกข้าว ตามระดับชั้นความเหมาะสม (ที่มา : <https://agri-map-online.moac.go.th/>, พ.ศ. ๒๕๖๙)

๑.๓ สถานการณ์ใช้เทคโนโลยีการผลิต (เป็นเทคโนโลยีการผลิตที่ใช้ในอำเภอ)

๑) การใช้พันธุ์ดี ในเขตชลประทาน เกษตรกรส่วนใหญ่ปลูกข้าวข้าว เป็นพันธุ์ที่ทางราชการแนะนำ เช่น กข ๔๑ กข ๖๑ และ กข ๘๕ เป็นต้น นอกเขตชลประทาน เกษตรกรส่วนใหญ่ปลูกข้าวขาวดอกมะลิ ๑๐๕ สำหรับไว้บริโภคในครัวเรือนและจำหน่าย

๒) การเตรียมดิน ในเขตชลประทานเกษตรกรส่วนใหญ่เตรียมดินโดยการไถพรวนนาตีดินในรอบแรก และตามด้วยการทำเทือกโดยรถไถนั่งขับติดลูกทูป นอกเขตชลประทาน เกษตรกรจะเตรียมดินโดยการไถตะและไถแปร

๓) การปลูก ในเขตชลประทานเกษตรกรส่วนใหญ่จะใช้วิธีการหว่านน้ำตาม ในพื้นที่นอกเขตชลประทาน เกษตรกรจะหว่านสำรวยเพื่อรอฟน อัตราการใช้เมล็ดพันธุ์ ประมาณ ๒๕ กิโลกรัมต่อไร่

๔) ระบบการให้น้ำ ในเขตชลประทานให้น้ำแบบน้ำราด นอกเขตชลประทานรอฟนตกตามฤดูกาล

๕) การดูแลรักษา ส่วนใหญ่ใช้สารเคมีในการป้องกันและกำจัดโรคและแมลง มีส่วนน้อยที่ใช้สารชีวภัณฑ์

๖) การใส่ปุ๋ย เกษตรกรส่วนใหญ่ใช้ปุ๋ยเคมี มีบางส่วนที่ใช้ปุ๋ยอินทรีย์และน้ำหมักชีวภาพร่วมด้วย

๗) การเก็บเกี่ยว ส่วนใหญ่ใช้รถเกี่ยวข้าว

๘) การปฏิบัติการหลังการเก็บเกี่ยว ส่วนใหญ่เมื่อเก็บเกี่ยวแล้วจะขายสดกับโรงสี บางส่วนที่ปลูกข้าวขาวดอกมะลิ ๑๐๕ จะนำไปตากให้แห้งแล้วเก็บไว้สีเพื่อจำหน่ายและบริโภคในครัวเรือน

๙) การป้องกันกำจัดโรคและแมลงศัตรูพืช ส่วนใหญ่ใช้สารเคมีในการป้องกันและกำจัดโรคและแมลงศัตรูพืช มีส่วนน้อยที่ใช้สารชีวภัณฑ์

๑.๔ ปฏิทินการเพาะปลูก

เกษตรกรในอำเภออุ้มทอง มีการปลูกข้าว ดังนี้

ชื่อสินค้า	ม.ค.	ก.พ.	มี.ค.	เม.ย.	พ.ค.	มิ.ย.	ก.ค.	ส.ค.	ก.ย.	ต.ค.	พ.ย.	ธ.ค.
ข้าวนาปี				←	△				▽	→		
ข้าวนาปรัง	←	→			▽						←	→

สัญลักษณ์ ←→ ช่วงฤดูปลูก △ ปลูกสูงสุด
 ←→ ช่วงฤดูเก็บเกี่ยว ▽ เก็บเกี่ยวสูงสุด

ภาพที่ ๙ แสดงปฏิทินการเพาะปลูก

๑.๕ ต้นทุนการผลิตข้าว

รายการ	ในเขตชลประทาน (บาท)	นอกเขตชลประทาน (บาท)	หมายเหตุ
ค่าเตรียมดิน	๕๐๐	๕๐๐	
ค่าเมล็ดพันธุ์	๖๒๕	๗๐๐	
ค่าปลูก	๖๕	๗๐	

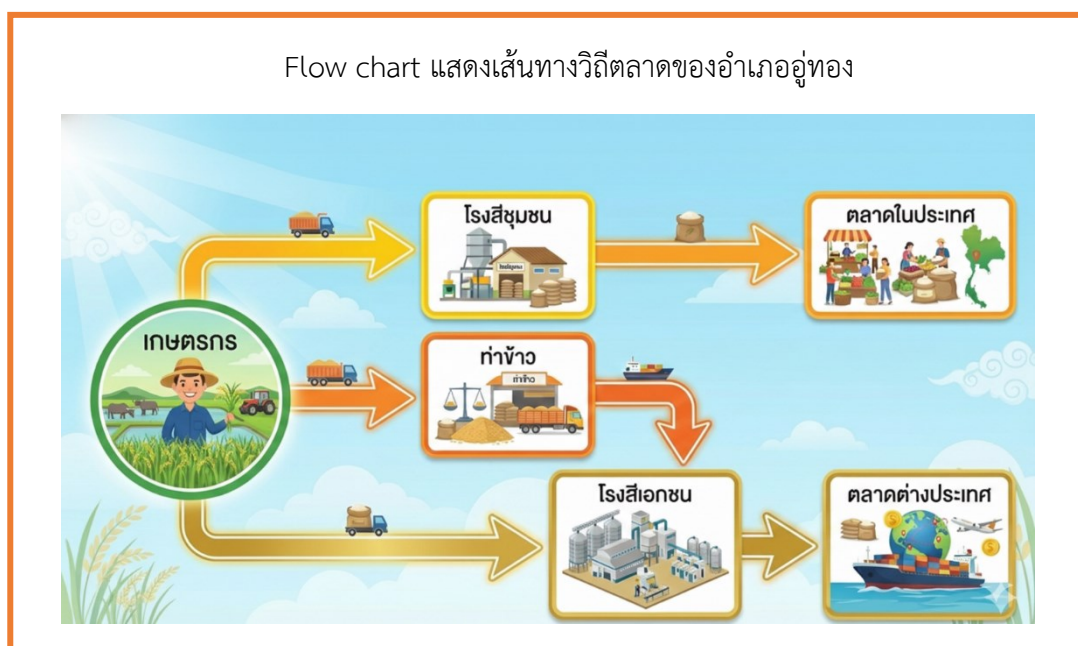
๑.๕ ต้นทุนการผลิตข้าว (ต่อ)

รายการ	ในเขตชลประทาน (บาท)	นอกเขตชลประทาน (บาท)	หมายเหตุ
ค่าปุ๋ยเคมี	๑,๒๐๐	๕๑๐	
ค่าสารเคมีกำจัดวัชพืช/โรค/แมลง	๑,๑๐๐	๕๐๐	
ค่าสารชีวภัณฑ์/ฮอร์โมน	๒๐๐	๐	
ค่าแรงงานพ่นสารเคมี/หว่านปุ๋ย	๓๐๐	๒๐๐	
ค่าน้ำมันเชื้อเพลิง	๒๐๐	๒๐๐	
ค่าเช่า	๕๐๐	๕๐๐	
ค่าเก็บเกี่ยว/บรรทุก	๖๐๐	๕๕๐	
ค่าใช้จ่ายอื่นๆ	๒๐๐	๒๐๐	
รวม	๔,๙๕๐	๓,๙๓๐	

(ที่มา : สำนักงานเกษตรอำเภ่อู๋ทอง, พ.ศ. ๒๕๖๙)

๑.๖ สถานการณ์การตลาด/วิธีการตลาด

๑) วิธีการตลาด (เป็นวิถีตลาดที่เกิดขึ้นในอำเภ่อู๋ทอง)



ภาพที่ ๑๐ แสดงวิถีการตลาดข้าว อำเภ่อู๋ทอง
(ที่มา : สำนักงานเกษตรอำเภ่อู๋ทอง, พ.ศ. ๒๕๖๙)

๒) แหล่งรับซื้อผลผลิต/ โรงงานแปรรูป

มีแหล่งรับซื้อ รวม ๕ แห่ง

- อยู่ในหมู่ที่ ๖ ตำบลจรเข้สามพัน จำนวน ๑ แห่ง
- อยู่ในหมู่ที่ ๑ ตำบลหนองโอง จำนวน ๑ แห่ง
- อยู่ในหมู่ที่ ๑๔ ตำบลหนองโอง จำนวน ๑ แห่ง

- อยู่ในหมู่ที่ ๒ ตำบลพลับพลาไชย จำนวน ๑ แห่ง

- อยู่ในหมู่ที่ ๘ ตำบลกระเจิน จำนวน ๑ แห่ง

๑.๗ เกษตรกรและองค์กรเกษตรกรที่เกี่ยวข้องกับสินค้าในพื้นที่

๑) เกษตรกร

อำเภออุทุมพร มีเกษตรกรที่เป็นต้นแบบด้านข้าวในพื้นที่ จำนวน ๑๓ ราย มีความรู้ ความชำนาญ องค์กรความรู้ในเทคโนโลยีการผลิต ที่มีความโดดเด่น ดังนี้

ตารางที่ ๓๓ แสดงเกษตรกรต้นแบบของสินค้าในพื้นที่

ที่	หมู่	ตำบล	ประเภท	องค์ความรู้โดดเด่น
๑	๓	อุทุมพร	ข้าว	ลดต้นทุน
๒	๔	สระยายโสม	ข้าว	ลดต้นทุน
๓	๕	จรเข้สามพัน	ข้าว	ลดต้นทุน
๔	๖	บ้านดอน	ข้าว	ลดต้นทุน
๕	๒	ยั้งทะเลาย	ข้าว	ลดต้นทุน/ไม่เผาฟาง/น้ำหมัก
๖	๗	หนองโอง	ข้าว	ลดต้นทุน
๗	๖	ดอนคา	ข้าว	ลดต้นทุน/ไม่เผาฟาง
๘	๗	พลับพลาไชย	ข้าว	ลดต้นทุน
๙	๑	บ้านไช้	ข้าว	ลดต้นทุน
๑๐	๔,๘	เจดีย์	ข้าว	ผลิตเมล็ดพันธุ์ข้าว/ไม่เผาฟาง/ข้าวปลอดภัย
๑๑	๖	สระพังลาน	ข้าว	ลดต้นทุน
๑๒	๖	กระเจิน	ข้าว	ลดต้นทุน/ไม่เผาฟาง

(ที่มา : สำนักงานเกษตรอำเภออุทุมพร, พ.ศ. ๒๕๖๙)

๒) องค์กรเกษตรกร ดังนี้

ตารางที่ ๓๔ แสดงองค์กรเกษตรกรที่เกี่ยวข้องกับสินค้าในพื้นที่

องค์กรเกษตรกร	จำนวน (แห่ง)	ชื่อกลุ่ม
ศปก.	๘	๑. ศูนย์เรียนรู้การเพิ่มประสิทธิภาพการผลิตสินค้าเกษตรอำเภออุทุมพร ๒. ศูนย์จัดการศัตรูพืชชุมชนตำบลสระยายโสม ๓. ศูนย์จัดการดินปุ๋ยชุมชนบ้านดอน ๔. นาแปลงใหญ่บ้านสะแกกลาย ๕. ศูนย์จัดการศัตรูพืชชุมชนตำบลดอนคา ๖. ศูนย์ข้าวชุมชน ม.๗ ต.เจดีย์ ๗. ศูนย์จัดการศัตรูพืชชุมชนตำบลสระพังลาน ๘. กลุ่มข้าวอินทรีย์
แปลงใหญ่	๑๐	๑. แปลงใหญ่ทั่วไป (ข้าว) ตำบลบ้านดอน อำเภออุทุมพร จังหวัดสุพรรณบุรี

		<p>๒. เกษตรแปลงใหญ่บ้านสะแกกลาย ตำบลดอนมะเกลือ</p> <p>๓. ศูนย์ข้าวชุมชนบ้านโนนหอ</p> <p>๔. แปลงใหญ่ตำบลหนองโอง</p> <p>๕. นาแปลงใหญ่ตำบลระเซ้สามพัน</p> <p>๖. นาแปลงใหญ่ตำบลสรวยไสม</p> <p>๗. นาแปลงใหญ่เกษตรกรตำบลบ้านไช้ อำเภอกู่ทอง จังหวัดสุพรรณบุรี</p> <p>๘. แปลงใหญ่ทั่วไป (ข้าว) ครบวงจร ตำบลเจดีย์ - กระจัน อำเภอกู่ทอง จังหวัดสุพรรณบุรี</p> <p>๙. แปลงใหญ่ข้าวบ้านหนองกระหนาก หมู่ที่ ๑๔ ตำบลบ้านไช้ อำเภอกู่ทอง จังหวัดสุพรรณบุรี</p> <p>๑๐. แปลงใหญ่ข้าว บ้านหนองงูเหลือม หมู่ ๙ ตำบลพลับพลาไชย อำเภอกู่ทอง จังหวัดสุพรรณบุรี</p>
วิสาหกิจชุมชน		<p>๑. เกษตรอินทรีย์ทุ่งทองยั่งยืน</p> <p>๒. ศูนย์ข้าวชุมชนตำบลยั้งทะลาย</p> <p>๓. กลุ่มผลิตพันธุ์ข้าวตำบลเจดีย์</p> <p>๔. วิสาหกิจชุมชนแปรรูปผลผลิตเกษตร</p> <p>๕. วนเกษตรดงเย็น</p>

ตารางที่ ๓๕ แสดงการวิเคราะห์ Supply chain ของสินค้า ข้าว อำเภออุ้มทอง

		ต้นทาง	กลางทาง	ปลายทาง
มิติพื้นที่	สถานการณ์ปัจจุบัน	<ul style="list-style-type: none"> - เป็นพื้นที่ราบลุ่ม เหมาะสมต่อการทำนา - มีพื้นที่เกษตรกรรมจำนวนมาก ปลูกข้าวพืชเป็นหลัก - ระบบชลประทาน - บางพื้นที่เสี่ยงภัยแล้งหรือขาดแคลนน้ำในฤดูแล้ง/เสี่ยงน้ำท่วมในฤดูฝน 	<ul style="list-style-type: none"> - มีโรงสีข้าวอยู่ในอำเภอและพื้นที่ใกล้เคียง - ศูนย์รวบรวมผลผลิตยังไม่ครอบคลุมทุกตำบล - เกษตรกรบางพื้นที่ต้องขนส่งข้าวเปลือกไกล - พื้นที่จัดเก็บและตากข้าวยังมีข้อจำกัด 	<ul style="list-style-type: none"> - ตลาดหลักอยู่ในพื้นที่อำเภอ จังหวัด และพื้นที่ใกล้เคียง - การกระจายสินค้าออกนอกพื้นที่ยังมีสัดส่วนไม่สูง
	ปัญหา Pain point	<ul style="list-style-type: none"> - พื้นที่นาเป็นแปลงเล็กกระจายตัว ทำให้บริหารจัดการยาก - เกษตรกรพึ่งพาน้ำฝนทำให้สามารถปลูกได้แค่ปีละ ๑ ครั้ง 	<ul style="list-style-type: none"> - ศูนย์รวบรวมผลผลิตและโรงสีไม่ครอบคลุมทุกตำบล - เกษตรกรบางพื้นที่ต้องขนส่งข้าวเปลือกไกล 	<ul style="list-style-type: none"> - ขายผลผลิตในรูปแบบวัตถุดิบ (ข้าวเปลือก) ทำให้ขายราคาต่ำ - ช่องทางตลาดสมัยใหม่(ออนไลน์) ในพื้นที่ยังไม่แพร่หลาย
	แนวทาง/App tech. ที่จะใช้แก้ปัญหา	<ul style="list-style-type: none"> - ส่งเสริมการรวมแปลงนา (แปลงใหญ่) เพื่อบริหารจัดการพื้นที่ร่วมกัน - วางแผนการใช้พื้นที่เพาะปลูกให้เหมาะสมกับศักยภาพดินและน้ำ - พัฒนาระบบชลประทานย่อยและแหล่งน้ำชุมชนในพื้นที่เสี่ยงแล้ง - จัดโซนนิ่งพื้นที่ปลูกข้าวให้สอดคล้องกับฤดูกาลและปริมาณน้ำ 	<ul style="list-style-type: none"> - จัดตั้งศูนย์รวบรวมผลผลิตระดับตำบล/กลุ่มหมู่บ้าน - วางผังโลจิสติกส์เพื่อลดระยะทางขนส่งจากนาไปโรงสี - เชื่อมโยงโครงสร้างพื้นฐาน (ถนน คลังสินค้า) ให้เป็นระบบเดียวกัน 	<ul style="list-style-type: none"> - ขยายพื้นที่ตลาดข้าวชุมชนออกสู่ระดับอำเภอและจังหวัด - เชื่อมผู้ผลิตกับผู้บริโภคผ่านตลาดตรงและออนไลน์ - ใช้แอปบริหารจัดการฟาร์มและต้นทุน
มิติคน	สถานการณ์ปัจจุบัน	<ul style="list-style-type: none"> - เกษตรกรส่วนใหญ่เป็นรายย่อย อายุค่อนข้างสูง - พึ่งพาประสบการณ์เดิม ถ่ายทอดความรู้จากรุ่นสู่รุ่น 	<ul style="list-style-type: none"> - โรงสีและพ่อค้าคนกลางเป็นผู้กำหนดทิศทางตลาด 	<ul style="list-style-type: none"> - ขาดทักษะด้านการตลาด การสร้างแบรนด์ และการขายออนไลน์

	<ul style="list-style-type: none"> - แรงงานภาคเกษตรลดลง - คนรุ่นใหม่ไม่อยากทำนา - ภาระหนี้สินสูง ทำให้ไม่กล้าลงทุนพัฒนาเทคโนโลยีใหม่ - เกษตรกรบางส่วนเริ่มรวมกลุ่มและเปิดรับแนวคิดเกษตรปลอดภัย/อินทรีย์ 	<ul style="list-style-type: none"> - เกษตรกรมีอำนาจต่อรองต่ำ ต้องยอมรับราคาที่เสนอ 	<ul style="list-style-type: none"> - ความเชื่อมโยงโดยตรงระหว่างผู้ผลิตกับผู้บริโภคยังมีน้อย - คนรุ่นใหม่เริ่มมีบทบาทในการขายออนไลน์และทำการตลาดชุมชน
<p>ปัญหา Pain point</p>	<ul style="list-style-type: none"> - เกษตรกรมีอายุเฉลี่ยสูง แรงงานภาคเกษตรลดลง - คนรุ่นใหม่ไม่สนใจอาชีพทำนา มองว่าเหนื่อย รายได้ไม่มั่นคง - ความรู้ส่วนใหญ่เป็นแบบดั้งเดิม เพราะไม่ยอมรับเทคโนโลยีสมัยใหม่ - ภาระหนี้สินสูง ทำให้ไม่กล้าปรับเปลี่ยนรูปแบบการผลิต - การรวมกลุ่มยังไม่เข้มแข็งในบางพื้นที่ 	<ul style="list-style-type: none"> - โรงสีและพ่อค้าคนกลางมีอำนาจต่อรองสูงกว่าเกษตรกร - ขาดบุคลากรที่มีความรู้ด้านการแปรรูปและนวัตกรรม 	<ul style="list-style-type: none"> - ผู้ค้าส่วนใหญ่เป็นรายย่อย ขาดทักษะด้านการตลาดและแบรนด์ - การใช้สื่อดิจิทัลและการขายออนไลน์ยังจำกัด - ขาดการเชื่อมโยงโดยตรงระหว่างผู้ผลิตกับผู้บริโภค - คนในชุมชนยังขาดความเข้าใจเรื่องตลาดสมัยใหม่
<p>แนวทาง/App tech. ที่จะใช้แก้ปัญหา</p>	<ul style="list-style-type: none"> - สร้างแรงจูงใจให้คนรุ่นใหม่กลับสู่ภาคเกษตร (Young Smart Farmer) - พัฒนาทักษะเกษตรกรด้านเทคโนโลยีและเกษตรสมัยใหม่ - ส่งเสริมผู้นำเกษตรกรในชุมชนให้เป็นศูนย์กลางถ่ายทอดความรู้ - สนับสนุนการรวมกลุ่มเกษตรกรให้เข้มแข็ง ลดการทำงานแบบรายเดี่ยว 	<ul style="list-style-type: none"> - ส่งเสริมบทบาทโรงสีชุมชนเพื่อลดการผูกขาดของคนกลาง 	<ul style="list-style-type: none"> - พัฒนาทักษะการตลาด การสร้างแบรนด์ และการขายออนไลน์ - ส่งเสริมคนรุ่นใหม่เป็นผู้ทำการตลาดและสื่อสารเรื่องราว Story - สร้างช่องทางเชื่อมโยงผู้ผลิตกับผู้บริโภคโดยตรง - ใช้กิจกรรมชุมชนและการท่องเที่ยว

		- เสริมความรู้ด้านการวางแผนการเงินและลดภาระหนี้สิน		เชิงเกษตรสร้างการมีส่วนร่วม
มิติสินค้า	สถานการณ์ปัจจุบัน	- เกษตรกรผู้ปลูกข้าว - กลุ่มเกษตรกร/วิสาหกิจชุมชน - ปลูกข้าวเป็นอาชีพหลักของพื้นที่ - ส่วนใหญ่เป็นเกษตรกรรายย่อย ใช้วิธีดั้งเดิม - เกษตรกรปลูกข้าวพันธุ์สำหรับการแปรรูป	- ทำข้าวรวบรวมข้าวเปลือก - โรงสีข้าวในพื้นที่และใกล้เคียง - พ่อค้าคนกลาง	- กระจายสินค้าเข้าสู่ตลาดผู้ค้าส่ง/ผู้ค้าปลีก - วิสาหกิจชุมชน/OTOPผู้รับซื้อและแปรรูป - ผู้บริโภคในชุมชนและจังหวัดใกล้เคียงผ่านการขายตรงและออนไลน์บางส่วน
	ปัญหา Pain point	- ต้นทุนการผลิตสูง (ปุ๋ย ค่าแรง ค่าน้ำมัน) - เกษตรกรส่วนใหญ่เป็นรายย่อย อำนาจต่อรองต่ำ - ยังใช้วิธีการผลิตแบบดั้งเดิม เพราะยังไม่ยอมรับเทคโนโลยีสมัยใหม่ - ขาดการวางแผนการผลิตตามความต้องการตลาด - พังพาสภาพอากาศและน้ำฝนสูง เสี่ยงภัยแล้ง/น้ำท่วม - ผลผลิตต่อไร่ไม่คงที่จากปัญหาน้ำและสภาพอากาศ - ความชื้นและสิ่งเจือปนในข้าวเปลือกสูง ถูกกดราคา	- เกษตรกรพึ่งพาโรงสีและพ่อค้าคนกลางเป็นหลัก - อำนาจต่อรองด้านราคาของเกษตรกรต่ำ - ระบบตาก เก็บรักษาและลดความชื้นส่วนใหญ่มิทันสมัย - สูญเสียคุณภาพข้าวหลังเก็บเกี่ยว/หลังการสีข้าว	- ข้าวส่วนใหญ่ขายเป็นข้าวเปลือกราคาขึ้นลงตามตลาด - เกษตรกรไม่มีความรู้ในการใช้ช่องทางออนไลน์และขาดการโฆษณา
	แนวทาง/App tech. ที่จะใช้แก้ปัญหา	- ส่งเสริมการรวมกลุ่มเกษตรกร/แปลงใหญ่ เพื่อลดต้นทุนและเพิ่มอำนาจต่อรอง - สนับสนุนการใช้เทคโนโลยีการเกษตร	- พัฒนาโรงสีชุมชนหรือศูนย์รวบรวมผลผลิตในพื้นที่	- สร้างแบรนด์ “ข้าวอุ้มทอง” ให้มีอัตลักษณ์และจุดเด่นชัดเจน

		<p>(เครื่องจักร, ระบบจัดการน้ำ, เกษตรแม่นยำ)</p> <ul style="list-style-type: none"> - พัฒนาคณะความรู้ด้านการผลิตข้าวคุณภาพ ข้าวปลอดภัย และข้าวอินทรีย์ - วางแผนการผลิตให้สอดคล้องกับความต้องการตลาด ลดการผลิตล้นตลาด - สนับสนุนแหล่งเงินทุนและสินเชื่อดอกเบี้ยต่ำสำหรับเกษตรกร 	<ul style="list-style-type: none"> - ปรับปรุงระบบตากเก็บรักษา และลดความชื้นให้ได้มาตรฐาน - ส่งเสริมการแปรรูปข้าวเพื่อเพิ่มมูลค่า (ข้าวสารคุณภาพ ข้าวแปรรูป) - เชื่อมโยงความร่วมมือระหว่างเกษตรกร โรงสี และหน่วยงานรัฐ 	<ul style="list-style-type: none"> - ขยายช่องทางตลาดสมัยใหม่ เช่น ออนไลน์ ตลาดตรง และ OTOP - พัฒนาบรรจุภัณฑ์และมาตรฐานสินค้าให้ตรงกับความต้องการผู้บริโภค - ส่งเสริมการตลาดเชิงเรื่องราว (Storytelling) เช่น ข้าวปลอดภัย ข้าวชุมชน - เชื่อมโยงการท่องเที่ยวชุมชนกับการจำหน่ายผลิตภัณฑ์ข้าว
--	--	---	--	--

บทที่ ๓

บทสรุปโครงการ/กิจกรรมตามกรอบการพัฒนาการเกษตรเชิงพื้นที่

๑. แบบสรุปโครงการแบบย่อ (Project Brief) ของทุกโครงการ

ตารางที่ ๓๖ แสดงแบบสรุปโครงการแบบย่อ (Project Brief)

หัวข้อ	รายละเอียด
๑. ชื่อโครงการสำคัญ	โครงการพัฒนาศักยภาพการผลิตข้าวอำเภออุ้มทอง จังหวัดสุพรรณบุรี
๒. ชื่อแผนงาน	แผนงานที่ ๑ ส่งเสริมเทคโนโลยี นวัตกรรม การผลิต และพัฒนาศักยภาพ ผลิตผล/ผลิตภัณฑ์ทางการเกษตร /OTOP/เกษตรอุตสาหกรรมให้มีคุณภาพ ปลอดภัยได้มาตรฐาน เพื่อเพิ่มมูลค่าและใช้ทรัพยากรทางการเกษตรอย่างยั่งยืน
๓. แนวทางการพัฒนา	เพื่อพัฒนาศักยภาพการผลิตข้าวให้มีประสิทธิภาพมากขึ้น
๔. หลักการและเหตุผล	อำเภออุ้มทอง จังหวัดสุพรรณบุรี เป็นพื้นที่สำคัญด้านการผลิตข้าวของจังหวัด โดยจากข้อมูลการขึ้นทะเบียนเกษตรกรผู้ปลูกข้าวของกรมส่งเสริมการเกษตร พบว่า มีเกษตรกรจำนวนมากประกอบอาชีพปลูกข้าวเป็นอาชีพหลัก และมีพื้นที่ เพาะปลูกข้าวกระจายอยู่ในทุกตำบลของอำเภอ ซึ่งสะท้อนให้เห็นว่าการผลิต ข้าวมีบทบาทสำคัญต่อเศรษฐกิจฐานรากและความมั่นคงด้านรายได้ของ ครัวเรือนเกษตรกรในพื้นที่ อย่างไรก็ตาม จากการวิเคราะห์สถานการณ์การผลิต ข้าวในระดับพื้นที่ พบว่าเกษตรกรผู้ปลูกข้าวในอำเภออุ้มทองส่วนใหญ่ยังเป็น เกษตรกรรายย่อย มีลักษณะการถือครองที่ดินเป็นแปลงขนาดเล็กและกระจาย ตัว ทำให้การบริหารจัดการพื้นที่ การใช้เทคโนโลยี และการลดต้นทุนการผลิต ทำได้จำกัด อีกทั้งเกษตรกรจำนวนมากเป็นแรงงานสูงวัย การปรับตัวสู่ รูปแบบการผลิตสมัยใหม่ยังไม่ทั่วถึง ส่งผลต่อประสิทธิภาพการผลิตและ คุณภาพผลผลิตที่ยังไม่สม่ำเสมอ ในด้านกระบวนการหลังการเก็บเกี่ยวและ การตลาด เกษตรกรผู้ปลูกข้าวในพื้นที่ยังต้องพึ่งพาโรงสีและพ่อค้าคนกลางเป็น หลัก ทำให้อำนาจต่อรองด้านราคามีจำกัด และการเพิ่มมูลค่าผลผลิตยังอยู่ใน ระดับต่ำ ขณะที่การรวมกลุ่ม การเชื่อมโยงการผลิต การแปรรูป และการตลาด ตลอดห่วงโซ่อุปทานข้าวยังไม่เป็นระบบเดียวกัน ส่งผลให้ศักยภาพของข้าวใน พื้นที่อำเภออุ้มทองยังไม่สามารถพัฒนาได้อย่างเต็มที่ จากข้อมูลการขึ้นทะเบียน เกษตรกรของกรมส่งเสริมการเกษตร ยังสะท้อนให้เห็นถึงโอกาสในการพัฒนา หากสามารถนำข้อมูลดังกล่าวมาใช้เป็นฐานในการวางแผนพัฒนาเกษตรกร การจัดการพื้นที่การผลิต และการส่งเสริมกิจกรรมตลอดห่วงโซ่อุปทานข้าว ตั้งแต่ต้นน้ำ กลางน้ำ จนถึงปลายน้ำ จะช่วยให้การดำเนินงานของภาครัฐ สามารถตอบสนองต่อปัญหาและความต้องการของเกษตรกรในพื้นที่ได้อย่างตรง จุดตั้งนั้น เพื่อยกระดับศักยภาพเกษตรกรผู้ปลูกข้าวในอำเภออุ้มทอง เสริมสร้าง ความเข้มแข็งของกลุ่มเกษตรกร พัฒนาการจัดการพื้นที่การผลิต การแปรรูป และการเชื่อมโยงตลาดอย่างเป็นระบบ จึงมีความจำเป็นต้องจัดทำโครงการ

	พัฒนาศักยภาพการผลิตข้าวอำเภออุ้มทอง จังหวัดสุพรรณบุรี เพื่อให้เกิดการพัฒนาอย่างยั่งยืนและสอดคล้องกับบริบทของพื้นที่อย่างแท้จริง
๕. วัตถุประสงค์ของโครงการ	<p>๑. เพื่อพัฒนาศักยภาพเกษตรกรผู้ปลูกข้าวในอำเภออุ้มทอง จังหวัดสุพรรณบุรี ให้มีความรู้และทักษะด้านการผลิตข้าวที่มีคุณภาพและสอดคล้องกับบริบทพื้นที่</p> <p>๒. เพื่อส่งเสริมการรวมกลุ่มเกษตรกรและการจัดการพื้นที่การผลิตข้าวอย่างเป็นระบบ ตามข้อมูลการขึ้นทะเบียนเกษตรกรของกรมส่งเสริมการเกษตร</p> <p>๓. เพื่อเพิ่มประสิทธิภาพการจัดการหลังการเก็บเกี่ยว การรวบรวม และการแปรรูปข้าวในระดับชุมชน เพื่อลดต้นทุนการผลิต</p> <p>๔. เพื่อส่งเสริมการสร้างมูลค่าเพิ่มและการพัฒนาช่องทางการตลาดของข้าวในพื้นที่อำเภออุ้มทอง ให้สามารถแข่งขันได้ในตลาดปัจจุบัน</p>
๖. ตัวชี้วัดและค่าเป้าหมาย	<p>ตัวชี้วัดเชิงผลผลิต (Output)</p> <p>๑. เกษตรกรเข้าร่วมโครงการไม่น้อยกว่า ๑๓๐ คน (๑๓ ตำบล ตำบลละ ๑๐ คน)</p> <p>๒. จำนวนกลุ่ม/เครือข่ายเกษตรกรที่ได้รับการส่งเสริมการรวมกลุ่มหรือพัฒนาไม่น้อยกว่า ๑ กลุ่ม</p> <p>ตัวชี้วัดเชิงผลลัพธ์ (Outcome)</p> <p>๓. เกษตรกรมีความรู้และความเข้าใจด้านการผลิตข้าวคุณภาพเพิ่มขึ้นไม่น้อยกว่าร้อยละ ๘๐</p> <p>๔. เกษตรกรสามารถนำความรู้ไปประยุกต์ใช้ในการผลิตหรือจัดการผลผลิตข้าวในพื้นที่ของตนเองไม่น้อยกว่าร้อยละ ๖๐</p>
๗. พื้นที่เป้าหมาย	จำนวน ๑๓ ตำบลในพื้นที่อำเภออุ้มทอง จังหวัดสุพรรณบุรี
๘. กิจกรรมหลัก	<p>๑. อบรมพัฒนาศักยภาพเกษตรกรด้านการผลิตข้าวคุณภาพ</p> <p>๒. ส่งเสริมการรวมกลุ่มและการจัดการพื้นที่แปลงใหญ่</p> <p>๓. จัดตั้ง/พัฒนาศูนย์รวบรวมและแปรรูปข้าวชุมชน</p> <p>๔. พัฒนาบรรจุภัณฑ์และสร้างแบรนด์ข้าวอุ้มทอง</p> <p>๕. ส่งเสริมช่องทางการตลาดทั้งออฟไลน์และออนไลน์</p>
๙. หน่วยงานดำเนินการ	สำนักงานเกษตรอำเภออุ้มทอง
๑๐. ระยะเวลาในการดำเนินโครงการ	ระยะเวลา ๑ ปี
๑๑. งบประมาณ	๒,๕๐๐,๐๐๐ บาท
๑๒. ผลผลิต (Output)	<p>๑. เกษตรกรได้รับการพัฒนาองค์ความรู้และทักษะ</p> <p>๒. เกิดศูนย์รวบรวมและแปรรูปข้าวในพื้นที่</p> <p>๓. มีผลิตภัณฑ์ข้าวชุมชนที่ผ่านการพัฒนาแล้ว</p>
๑๓. ผลลัพธ์จากการดำเนินโครงการ (Outcome)	<p>๑. เกษตรกรมีรายได้เพิ่มขึ้นและมีความเข้มแข็งในการประกอบอาชีพ</p> <p>๒. ระบบ Supply Chain ข้าวในอำเภออุ้มทองมีประสิทธิภาพมากขึ้น</p> <p>๓. เกิดความยั่งยืนทางเศรษฐกิจและชุมชนในระยะยาว</p>

๒. สรุปโครงการ/กิจกรรมตามกรอบการพัฒนาการเกษตรเชิงพื้นที่

ตารางที่ ๓๗ แสดงสรุปโครงการ/กิจกรรมตามกรอบการพัฒนาการเกษตรเชิงพื้นที่

โครงการ (Project)	ปัจจัยขาเข้า (Input)	กิจกรรม/กระบวนการ (Activities)	ผลการดำเนินงานกิจกรรม			แหล่ง งบประมาณ	ปีที่ ดำเนินการ
			ผลผลิต (Output) (เห็นผลทันทีหรือภายใน ๑ ปี)	ผลลัพธ์ (Outcome) (เห็นผลภายใน ๒ ปี)	ผลกระทบ (Impact) (เห็นผลภายใน ๓ - ๕ ปี)		
โครงการพัฒนา ศักยภาพการผลิต ข้าวอำเภออุ้มทอง จังหวัดสุพรรณบุรี	บุคลากร งบประมาณ วัสดุและอุปกรณ์ เทคโนโลยีและ ข้อมูล พื้นที่และโครงสร้าง พื้นฐาน เครือข่ายความ ร่วมมือ	๑. อบรมพัฒนา ศักยภาพเกษตรกรด้าน การผลิตข้าวคุณภาพ ๒. ส่งเสริมการ รวมกลุ่มและการ จัดการพื้นที่แปลงใหญ่ ๓. จัดตั้ง/พัฒนาศูนย์ รวบรวมและแปรรูป ข้าวชุมชน ๔. พัฒนาบรรจุภัณฑ์ และสร้างแบรนด์ข้าวอุ้ม ทอง ๕. ส่งเสริมช่องทาง การตลาดทั้งออฟไลน์ และออนไลน์	๑. เกษตรกรเข้าร่วม โครงการไม่น้อยกว่า ๑๓๐ คน (๑๓ ตำบล ตำบลละ ๑๐ คน) ๒. จำนวนกลุ่ม/ เครือข่ายเกษตรกรที่ ได้รับการส่งเสริมการ รวมกลุ่มหรือพัฒนา ไม่น้อยกว่า ๑ กลุ่ม	๓. เกษตรกรมีความรู้ และความเข้าใจด้าน การผลิตข้าวคุณภาพ เพิ่มขึ้นไม่น้อยกว่า ร้อยละ ๘๐ ๔. เกษตรกร สามารถนำความรู้ไป ประยุกต์ใช้ในการ ผลิตหรือจัดการ ผลผลิตข้าวในพื้นที่ ของตนเองไม่น้อย กว่าร้อยละ ๖๐	๑. รายได้เกษตรกร เพิ่มขึ้นอย่างยั่งยืน และมีความมั่นคงใน อาชีพ ๒. เกิดเศรษฐกิจ ชุมชนที่เข้มแข็งและ พึ่งพาตนเองได้	กรมส่งเสริม การเกษตร	๒๕๗๐

บรรณานุกรม

- กรมทรัพยากรน้ำบาดาล. ๒๕๖๙. **ข้อมูลบ่อบาดาล**. สืบค้น ๙ กุมภาพันธ์ ๒๕๖๙. จาก <http://app.dgr.go.th/newpasutara/xml/download.php>, พ.ศ. ๒๕๖๙
- กรมพัฒนาที่ดิน. ๒๕๖๘. **แผนที่แสดงขอบเขตการปกครอง**. สืบค้น ๕ กุมภาพันธ์ ๒๕๖๙. จาก https://ro๑.ldd.go.th/spb/download/DinThai๕๓/MAIN/SP/SP_๐๐.html
- _____. ๒๕๖๘. **คุณสมบัติและชุดดินในภาคกลาง**. สืบค้น ๑ กุมภาพันธ์ ๒๕๖๙. จาก https://www.ddd.go.th/thaisoils_museum/knownlg/series_c๒๕๕๗.htm
- กรมอุตุวิทยามหาวิทยาลัย. ๒๕๖๘. **ปริมาณฝน**. สืบค้น ๑ กุมภาพันธ์ ๒๕๖๙. จาก <https://suphanburi.thaiwater.net/rainfall>
- กรมส่งเสริมการเกษตร. ๒๕๖๙. **จำนวนหัวหน้าครวเรือนจำแนกตามอายุ, ลักษณะการประกอบอาชีพ, ลักษณะการถือครองที่ดิน, ประเภทเอกสารสิทธิ์**. สืบค้น ๕ กุมภาพันธ์ ๒๕๖๙. จาก <https://agri-map-online.moac.go.th/>
- โครงการชลประทานสุพรรณบุรี. ๒๕๖๙. **ข้อมูลโครงการชลประทานขนาดใหญ่ และขนาดกลาง โครงการชลประทานขนาดเล็ก**. สืบค้น ๕ กุมภาพันธ์ ๒๕๖๙ จาก <http://ridceo.rid.go.th/suphan/ridsuphan/>
- ที่ว่าการอำเภออุทุมพร. ๒๕๖๘. **แผนพัฒนาอำเภอ ๕ ปี (พ.ศ. ๒๕๖๖ – ๒๕๗๐) ฉบับทบทวน พ.ศ. ๒๕๖๘**. ที่ว่าการอำเภออุทุมพร. (อัดสำเนา)
- ศูนย์วิจัยพืชไร่สุพรรณบุรี. ๒๕๖๙. **ข้อมูลปริมาณน้ำฝน และอุณหภูมิเฉลี่ย ๕ ปี**
- สถานีพัฒนาที่ดินสุพรรณบุรี. ๒๕๖๙. **ข้อมูลสระเก็บน้ำในไร่นานอกเขตชลประทาน**
- สำนักงานประมงอำเภออุทุมพร. ๒๕๖๙. **ข้อมูลด้านประมง แสดงจำนวนผู้เพาะเลี้ยงสัตว์น้ำ**
- สำนักงานปศุสัตว์อำเภออุทุมพร. ๒๕๖๙. **ข้อมูลด้านปศุสัตว์**
- สำนักงานพัฒนาชุมชน อำเภออุทุมพร. ๒๕๖๙. **จำนวนผลิตภัณฑ์ที่ลงทะเบียน OTOP จำแนกตามผลิตภัณฑ์**
- สำนักงานสหกรณ์จังหวัดสุพรรณบุรี. ๒๕๖๙. **ข้อมูลกลุ่มเกษตรกร และสหกรณ์**